

# Tumorregister München



- ▶ Inzidenz und Mortalität
- ▶ Auswahlmatrix
- ▶ Homepage
- ▶ English

## ICD-10 D09.0, D41.4: Blasentumor

### Survival

Diagnosejahr	1988-1997	1998-2018
Patienten	2 002	10 655
Erkrankungen	2 002	10 663
Fälle in Auswertung	1 782	8 042
Erstellungsdatum	10.01.2020	
Datenbankexport	31.12.2019	
Population	4,86 Mio.	



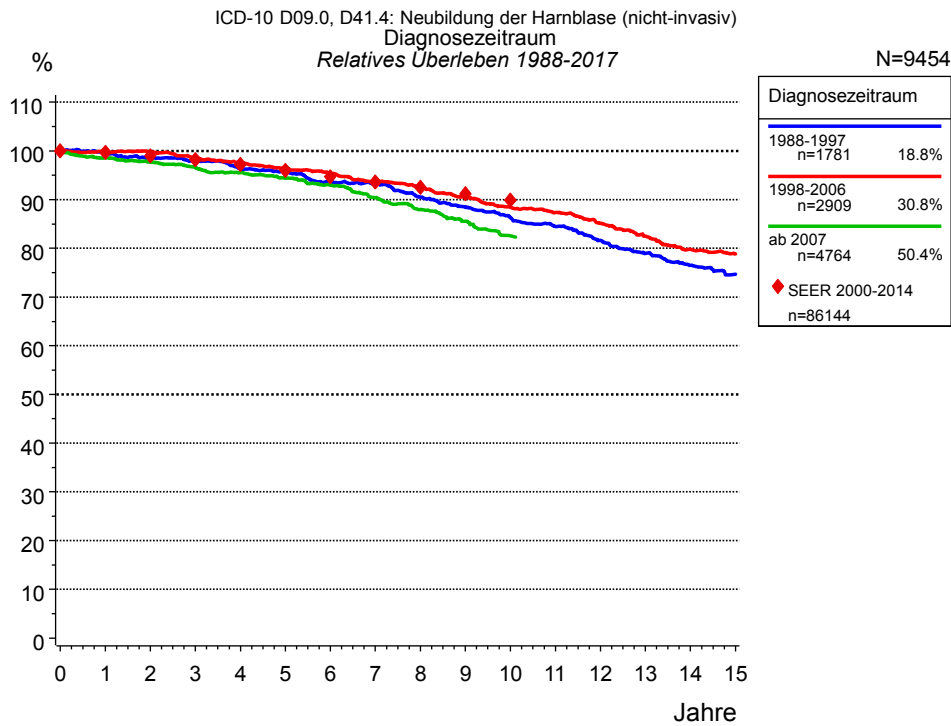
Tumorregister München  
Bayerisches Krebsregister - Regionalzentrum München  
am Klinikum Großhadern/IBE  
Marchioninstr. 15  
81377 München  
Deutschland

<https://www.tumorregister-muenchen.de>

<https://www.tumorregister-muenchen.de/facts/surv/sD0941G-ICD-10-D09.0-D41.4-Blasentumor-Survival.pdf>

**Index der Abbildungen und Tabellen**

Abb./Tab.		Seite
1a	Relatives Überleben nach Diagnosezeitraum (Grafik)	3
1b	Überleben nach Diagnosezeitraum (Tabelle)	3
2a	Überleben nach Geschlecht (Grafik)	4
2b	Überleben nach Geschlecht (Tabelle)	4
3a	Beobachtetes Überleben nach Altersgruppe (Grafik)	5
3b	Relatives Überleben nach Altersgruppe (Grafik)	5
3c	Überleben nach Altersgruppe (Tabelle)	6
4a	Relatives Überleben nach UICC ab 1988 (Grafik)	7
4b	Überleben nach UICC ab 1988 (Tabelle)	7
4c	Relatives Überleben nach UICC ab 1998 (Grafik)	8
4d	Überleben nach UICC ab 1998 (Tabelle)	8
4i	Konditionales Überleben nach Tumorausbreitung (Grafik)	9
4j	Konditionales Überleben nach Tumorausbreitung (Tabelle)	9



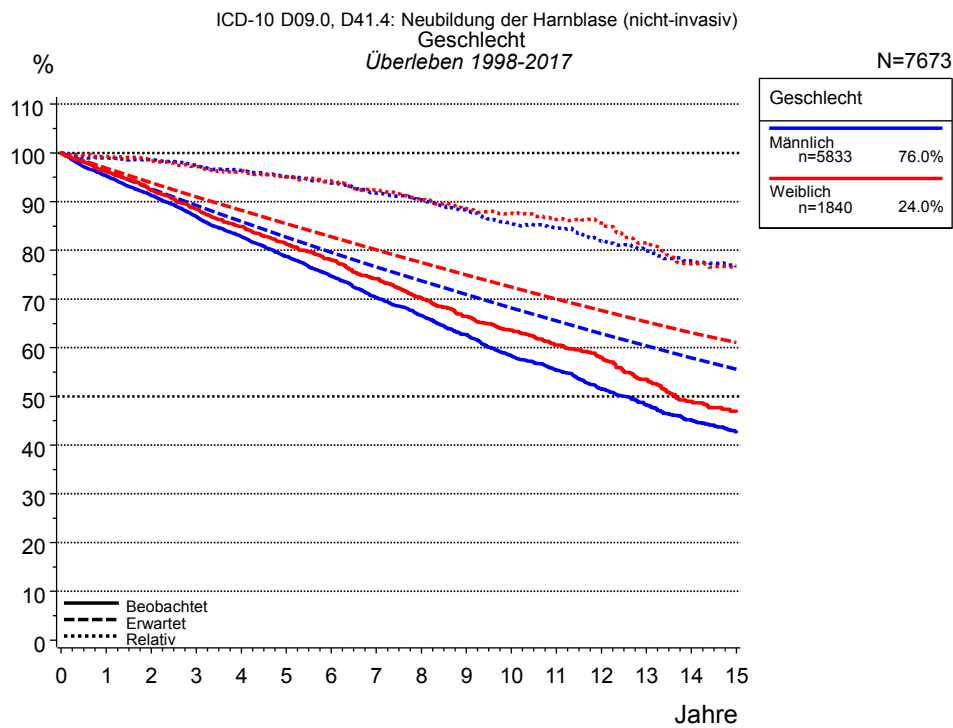
**Abb. 1a.** Relatives Überleben für Patienten mit Blasen tumor nach Diagnosezeitraum. In der Auswertung befinden sich 9 454 Patienten aus den Diagnosejahrgängen 1988 bis 2017.

Die farbigen Symbole repräsentieren zum Vergleich die Survival-Ergebnisse des SEER-Programms (Surveillance, Epidemiology, and End Results) des National Cancer Institute (NCI) der USA, zusammengefasst für die Diagnosejahrgänge 2000 bis 2014.

Eingeschlossen sind alle mit klinischen Daten registrierten Patienten, also keine DCO-Fälle. Die Daten ab 1998 haben mit dieser DCO-Einschränkung einen Bevölkerungsbezug. Die historischen Daten der vorausgehenden Perioden können stark selektiert sein, so dass univariate Vergleiche der dargestellten Zeitperioden nur mit Vorsicht zu interpretieren sind. Die verschiedenen Zeitperioden werden dennoch aufbereitet, um insbesondere den Langzeitverlauf des relativen Überlebens im Vergleich zu anderen Tumoren zugänglich zu machen.

Jahre	Diagnosezeitraum					
	1988-1997 n=1781		1998-2006 n=2909		ab 2007 n=4764	
	beob. %	rel. %	beob. %	rel. %	beob. %	rel. %
0	100.0	100.0	100.0	100.0	100.0	100.0
1	95.5	99.7	96.2	99.9	95.0	98.5
2	90.4	98.4	92.7	99.8	90.8	97.6
3	86.4	97.9	88.3	98.6	86.6	96.5
4	81.6	96.3	84.2	97.6	82.8	95.6
5	78.0	95.7	80.1	96.3	78.8	94.4
6	73.4	93.7	76.4	95.3	74.9	93.0
7	70.3	93.3	72.3	93.6	70.2	90.4
8	65.7	90.5	68.9	92.6	66.0	88.0
9	61.9	88.5	65.0	90.7	61.9	85.6
10	58.1	86.3	61.0	88.4	57.7	82.6
11	54.9	84.5	57.9	87.3		
12	51.2	81.7	54.3	85.1		
13	47.6	79.0	50.7	82.5		
14	44.5	76.5	47.1	79.8		
15	41.9	74.7	44.8	78.9		

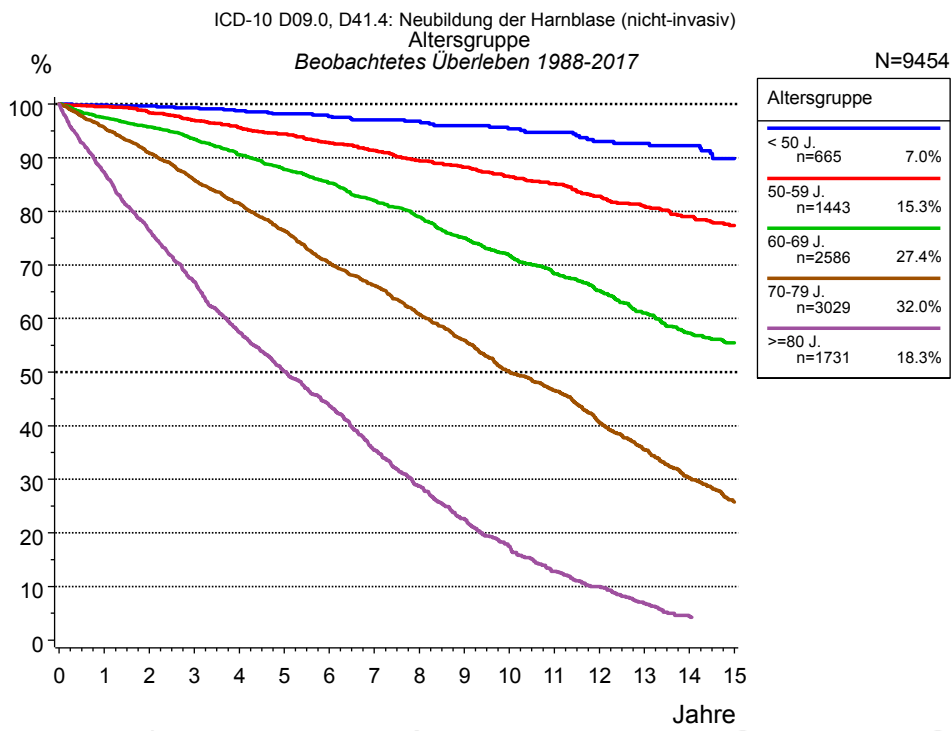
**Tab. 1b.** Beobachtetes (beob.) und relatives (rel.) Überleben für Patienten mit Blasen tumor nach Diagnosezeitraum im Zeitraum 1988-2017 (N=9 454).



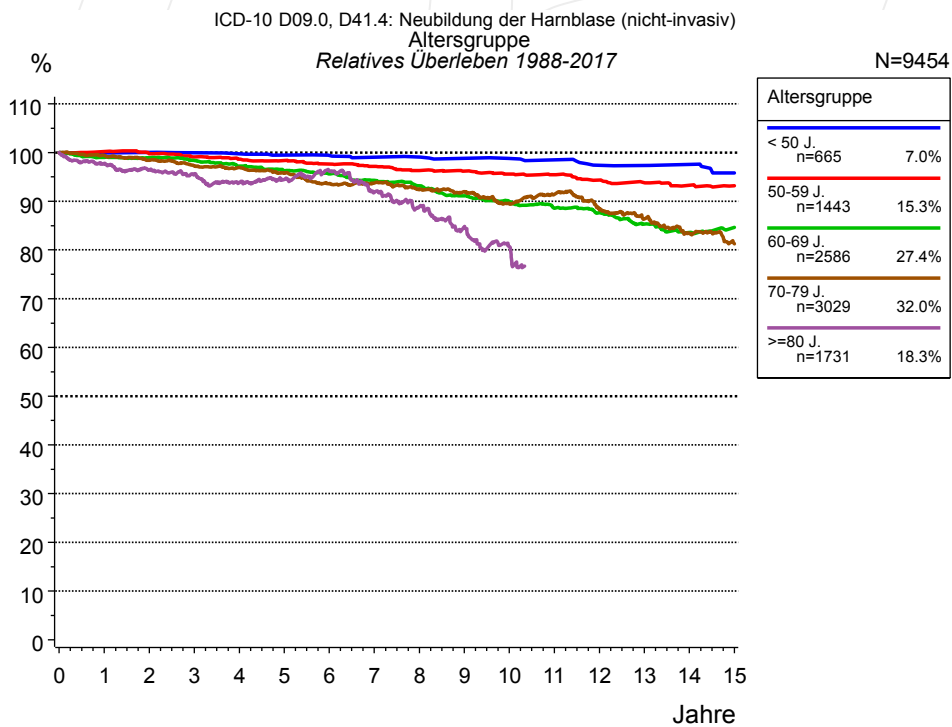
**Abb. 2a.** Beobachtetes, erwartetes und relatives Überleben für Patienten mit Blasen-tumor nach Geschlecht. In der Auswertung befinden sich 7 673 Patienten aus den Diagnosejahrgängen 1998 bis 2017.

Jahre	Geschlecht			
	Männlich n=5833		Weiblich n=1840	
	beob. %	rel. %	beob. %	rel. %
0	100.0	100.0	100.0	100.0
1	95.2	99.0	96.2	99.3
2	91.3	98.5	92.4	98.3
3	86.9	97.4	88.4	97.1
4	82.9	96.4	84.9	96.2
5	78.7	95.1	81.2	95.0
6	74.7	93.8	78.1	94.2
7	70.2	91.7	74.2	92.4
8	66.6	90.3	70.2	90.5
9	62.7	88.3	66.5	88.6
10	58.3	85.5	63.6	87.6
11	55.4	84.5	60.5	86.4
12	51.5	81.8	58.0	85.6
13	48.3	79.8	53.5	81.6
14	45.1	77.8	49.0	77.3
15	42.8	76.8	47.0	76.7

**Tab. 2b.** Beobachtetes (beob.) und relatives (rel.) Überleben für Patienten mit Blasen-tumor nach Geschlecht im Zeitraum 1998-2017 (N=7 673).



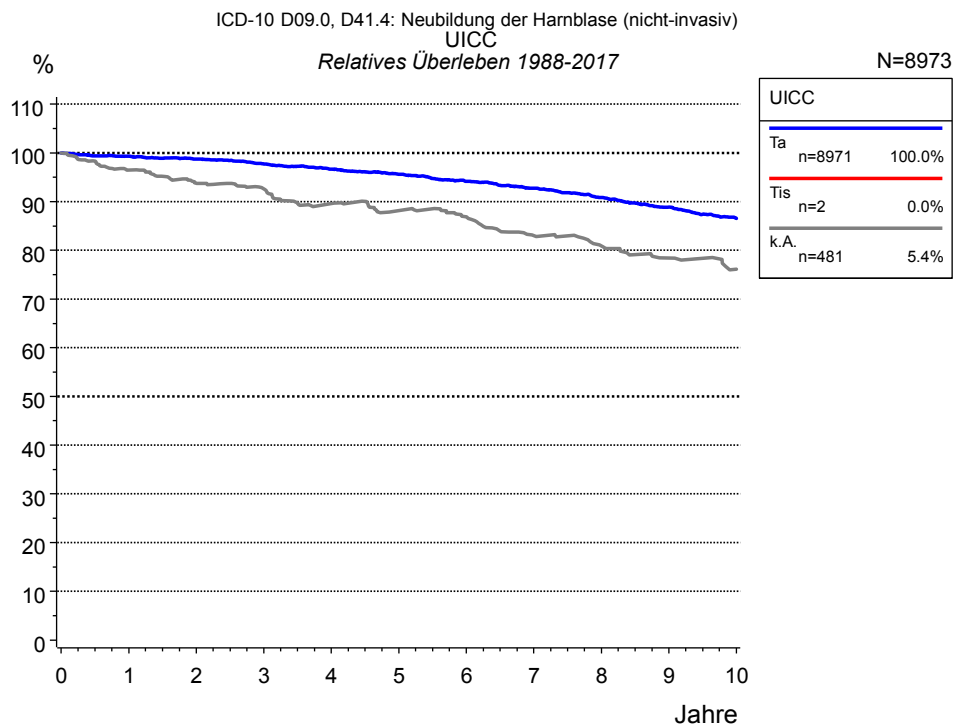
**Abb. 3a.** Beobachtetes Überleben für Patienten mit Blasen-tumor nach Altersgruppe. In der Auswertung befinden sich 9 454 Patienten aus den Diagnosejahren 1988 bis 2017.



**Abb. 3b.** Relatives Überleben für Patienten mit Blasen-tumor nach Altersgruppe. In der Auswertung befinden sich 9 454 Patienten aus den Diagnosejahren 1988 bis 2017.

Jahre	Altersgruppe									
	< 50 J. n=665		50-59 J. n=1443		60-69 J. n=2586		70-79 J. n=3029		>=80 J. n=1731	
	beob. %	rel. %	beob. %	rel. %	beob. %	rel. %	beob. %	rel. %	beob. %	rel. %
0	100.0	100.0	100.0	100.0	100.0	100.0	100.0	100.0	100.0	100.0
1	99.8	99.9	99.6	100.2	97.4	99.0	95.6	99.4	87.2	97.8
2	99.7	100.0	98.4	99.8	95.8	98.9	90.9	98.4	76.5	96.4
3	99.3	99.9	97.0	99.1	93.4	98.4	85.9	97.3	66.9	95.5
4	98.8	99.7	95.7	98.7	90.6	97.2	81.5	96.9	57.4	93.7
5	98.2	99.5	94.4	98.4	87.8	96.3	76.3	95.8	50.1	94.4
6	97.7	99.4	92.8	97.6	85.2	95.6	70.4	93.6	43.8	96.2
7	97.0	99.1	91.3	97.2	82.0	94.2	66.1	93.8	35.5	91.8
8	96.8	99.1	89.5	96.3	78.9	93.2	60.7	92.4	28.7	88.9
9	96.0	98.8	88.2	96.2	75.0	91.1	55.9	92.0	22.7	84.8
10	95.4	98.8	86.4	95.6	71.7	89.9	50.1	89.6	17.4	80.7
11	94.8	98.5	85.2	95.5	68.4	88.6	46.5	91.4	12.8	74.1
12	93.0	97.4	82.8	94.4	65.2	87.6	40.7	88.3	10.0	73.4
13	92.6	97.4	81.0	93.8	61.0	85.3	35.5	86.4	6.9	66.7
14	92.2	97.6	79.1	93.3	57.3	83.6	30.3	83.4	4.4	58.1
15	89.8	95.8	77.4	93.2	55.4	84.7	25.8	81.3		

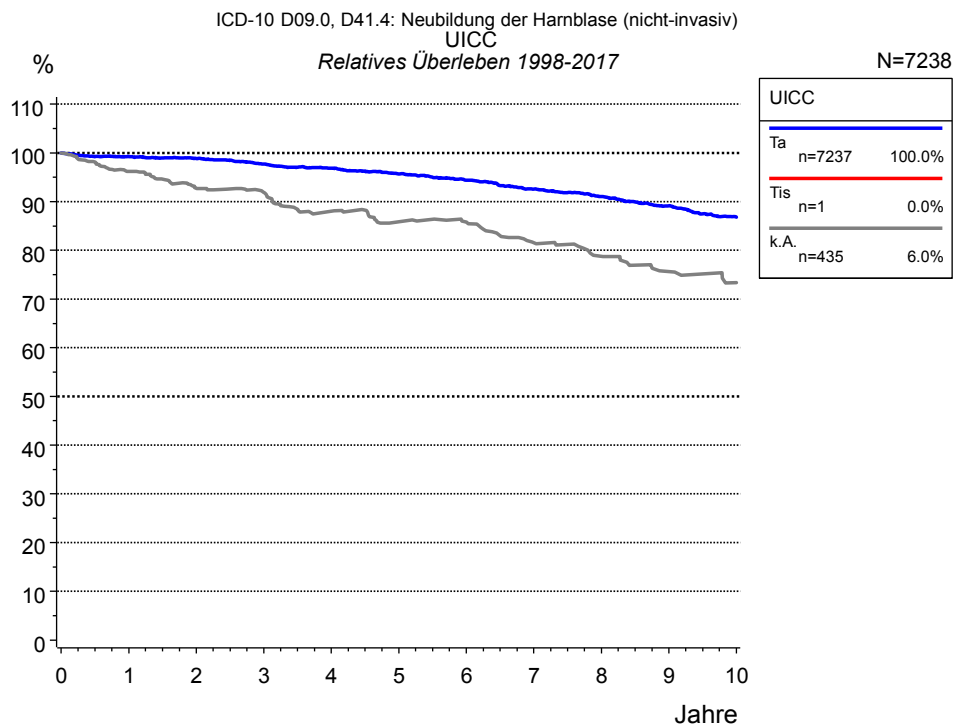
**Tab. 3c.** Beobachtetes (beob.) und relatives (rel.) Überleben für Patienten mit Blasen tumor nach Altersgruppe im Zeitraum 1988-2017 (N=9 454).



**Abb. 4a.** Relatives Überleben für Patienten mit Blasen-tumor nach UICC. 9 289 von 9 454 Patienten aus den Diagnosejahrgängen 1988 bis 2017 besitzen Angaben zu diesem Merkmal, für 8 973 Personen wurde eine Klassifikation erstellt. Die graue Linie repräsentiert 481 Patienten ohne auswertbare Angaben zum Merkmal UICC (5,1 % von 9 454 Patienten, die übrigen Prozentangaben beziehen sich auf n=8 973). Untergruppen mit Fallzahlen <20 sind nicht in der Grafik aufbereitet.

Jahre	UICC			
	Ta n=8971		k.A. n=481	
	beob. %	rel. %	beob. %	rel. %
0	100.0	100.0	100.0	100.0
1	95.6	99.3	93.0	96.5
2	91.6	98.7	87.2	93.7
3	87.3	97.7	83.1	92.6
4	83.3	96.7	77.7	89.6
5	79.3	95.6	73.6	88.2
6	75.3	94.2	70.1	86.9
7	71.4	92.7	64.4	83.0
8	67.4	90.8	60.6	80.9
9	63.5	88.9	56.7	78.4
10	59.6	86.6	52.9	76.1

**Tab. 4b.** Beobachtetes (beob.) und relatives (rel.) Überleben für Patienten mit Blasen-tumor nach UICC im Zeitraum 1988-2017 (N=8 973).

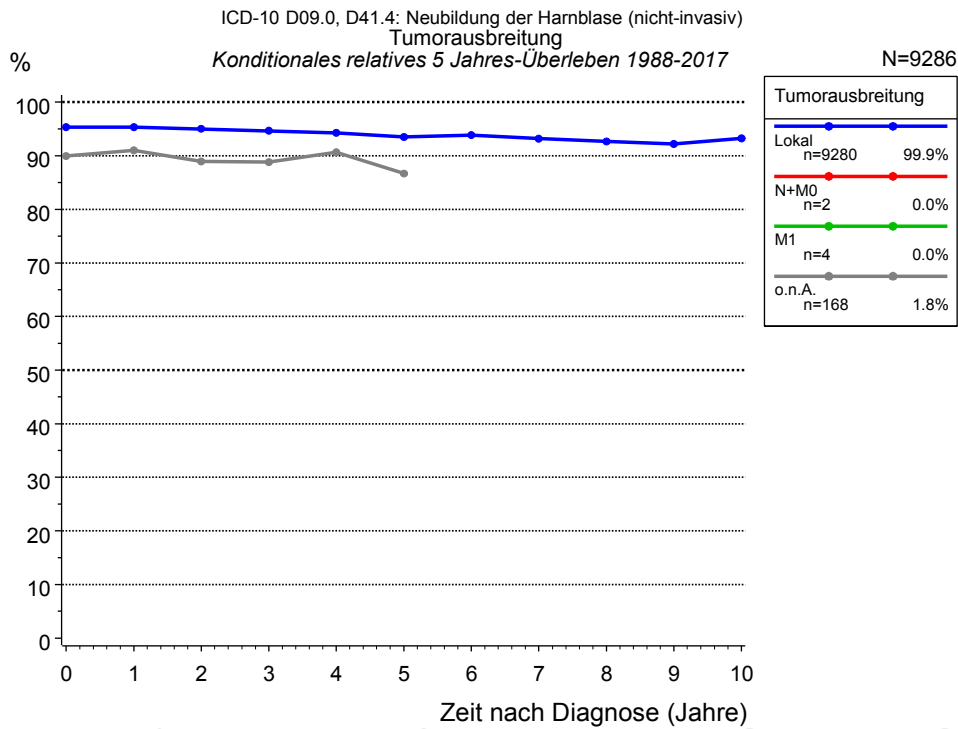


**Abb. 4c.** Relatives Überleben für Patienten mit Blasen tumor nach UICC. 7 514 von 7 673 Patienten aus den Diagnosejahrgängen 1998 bis 2017 besitzen Angaben zu diesem Merkmal, für 7 238 Personen wurde eine Klassifikation erstellt. Die graue Linie repräsentiert 435 Patienten ohne auswertbare Angaben zum Merkmal UICC (5,7 % von 7 673 Patienten, die übrigen Prozentangaben beziehen sich auf n=7 238). Untergruppen mit Fallzahlen <20 sind nicht in der Grafik aufbereitet.

Jahre	UICC			
	Ta n=7237		k.A. n=435	
	beob. %	rel. %	beob. %	rel. %
0	100.0	100.0	100.0	100.0
1	95.6	99.2	92.7	96.2
2	91.9	98.8	86.3	92.7
3	87.6	97.7	82.5	91.9
4	83.8	96.9	76.4	88.1
5	79.8	95.7	71.8	85.8
6	75.9	94.4	69.5	85.8
7	71.7	92.5	63.5	81.6
8	68.0	91.1	59.5	78.8
9	64.1	89.1	55.1	75.6
10	60.1	86.8	51.4	73.4

**Tab. 4d.** Beobachtetes (beob.) und relatives (rel.) Überleben für Patienten mit Blasen tumor nach UICC im Zeitraum 1998-2017 (N=7 238).





**Abb. 4i.** Konditionales relatives 5 Jahres-Überleben für Patienten mit Blasen-tumor nach Tumorausbreitung. 9 289 von 9 454 Patienten aus den Diagnosejahrgängen 1988 bis 2017 besitzen Angaben zu diesem Merkmal, für 9 286 Personen wurde eine Klassifikation erstellt. Die graue Linie repräsentiert 168 Patienten ohne auswertbare Angaben zum Merkmal Tumorausbreitung (1,8 % von 9 454 Patienten, die übrigen Prozentangaben beziehen sich auf n=9 286). Untergruppen mit Fallzahlen <20 sind nicht in der Grafik aufbereitet.

Jahre	Tumorausbreitung							
	Lokal		N+M0		M1		o.n.A.	
	n	Kond. Surv. % 5 J.	n	Kond. Surv. % 5 J.	n	Kond. Surv. % 5 J.	n	Kond. Surv. % 5 J.
0	9280	95.4	2		4		168	89.9
1	8385	95.3					150	91.0
2	7702	95.0					136	88.9
3	6988	94.7					120	88.8
4	6239	94.3					109	90.6
5	5552	93.5					99	86.7
6	4903	93.9						
7	4267	93.2						
8	3708	92.7						
9	3176	92.2						
10	2691	93.3						

**Tab. 4j.** Konditionales Überleben für Patienten mit Blasen-tumor nach Tumorausbreitung im Zeitraum 1988-2017 (N=9 286).

Das konditionale relative Überleben repräsentiert die Überlebenswahrscheinlichkeit z.B. nach 2 oder 5 Jahren im Vergleich zur Normalbevölkerung (=100 %) unter der Bedingung, eine bestimmte Zeit nach Diagnose eines Tumors (x-Achse in Abb. 4g) überlebt zu haben. Damit wird eine Aussage möglich, wie sich das Risiko durch die Tumorerkrankung für ein bestimmtes Patientenkollektiv verringert. So beträgt beispielsweise für Patienten in der Untergruppe Tumorausbreitung=„Lokal“, die mindestens 3 Jahre nach Diagnose des Tumors am Leben sind, die konditionale relative 5 Jahres-Überlebensrate 94.7% (n=6 988).

**Abkürzungen**

TRM	Tumorregister München	
NCI	National Cancer Institute, USA	
SEER	Surveillance, Epidemiology, and End Results, USA	
UICC	Union for International Cancer Control, Genf	
DCO	Death certificate only	Diagnose ausschließlich aus Todesbescheinigung bekannt
k.A.	Keine Angabe	
o.n.A.	Ohne nähere Angabe	
OS	Overall/Observed Survival	Gesamtüberleben/beobachtetes Überleben (Kaplan-Meier-Schätzer) Beginn: Erstdiagnose Ereignis: Tod (alle Ursachen)
RS	Relative Survival	Relatives Überleben, relativ zur „Normalbevölkerung“, Quotient aus beobachtetem und zu erwartendem Überleben (Ederer II-Methode), Schätzung für das tumorspezifische Überleben
AS	Assembled Survival	Zusammengesetzte Darstellung des beobachteten, erwarteten, relativen Überlebens
CS	Conditional Survival	Konditionales Survival Überlebenswahrscheinlichkeit unter der Bedingung, einen bestimmten Zeitraum überlebt zu haben
TTP	Time to Progression	Zeit bis erste Progression Beginn: Erstdiagnose Ereignis (Progression): erste(s) Lokal-, Lymphknotenrezidiv, Metastase oder unspezifische Progression
1-KM		1 minus Kaplan-Meier-Schätzer („umgekehrter“ Kaplan-Meier-Schätzer)
CI		Kumulative Inzidenz Tod als konkurrierendes Ereignis (nach Kalbfleisch und Prentice)
PPS	Post-Progression Survival	Überleben ab erster Progression (Kaplan-Meier-Schätzer) Beginn (Progression): erste(s) Lokal-, Lymphknotenrezidiv, Metastase oder unspezifische Progression Ereignis: Tod (alle Ursachen)

**Empfohlene Zitierweise**

Tumorregister München. Überleben ICD-10 D09.0, D41.4: Blasen tumor [Internet]. 2020 [aktualisiert 10.01.2020]. Abrufbar von: <https://www.tumorregister-muenchen.de/facts/surv/sD0941G-ICD-10-D09.0-D41.4-Blasentumor-Survival.pdf>

**Autorenrechte**

Der Zugang zu den vom Tumorregister München im offenen Internet bereitgestellten Inhalten ist weltweit verfügbar und kostenfrei. Die Dokumente dürfen unter Benennung der Urheberschaft frei heruntergeladen, genutzt, kopiert, gedruckt oder verteilt werden.

**Haftungsausschluss**

Das Tumorregister München übernimmt keinerlei Gewähr für die Aktualität, Korrektheit, Vollständigkeit oder Qualität der im Internet bereitgestellten Inhalte.