

# Tumorregister München



- ▶ Inzidenz und Mortalität
- ▶ Auswahlmatrix
- ▶ Homepage
- ▶ English

## ICD-10 D06: Ca. i.s. Cervix

### Survival

Diagnosejahr	1988-1997	1998-2019
Patienten	74	7 845
Erkrankungen	74	7 846
Fälle in Auswertung	64	7 547
Erstellungsdatum	19.10.2020	
Datenbankexport	12.08.2020	
Population (Frauen)	2,46 Mio.	



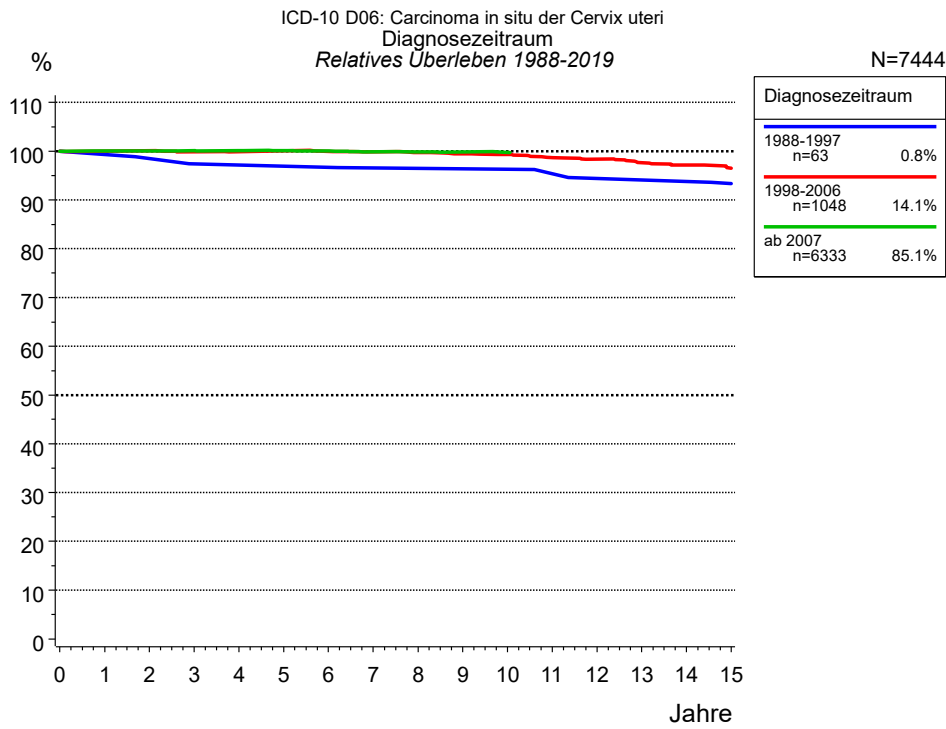
Tumorregister München  
Bayerisches Krebsregister - Regionalzentrum München  
am Klinikum Großhadern/IBE  
Marchioninstr. 15  
81377 München  
Deutschland

<https://www.tumorregister-muenchen.de>

[https://www.tumorregister-muenchen.de/facts/surv/sD06\\_\\_G-ICD-10-D06-Ca.-i.s.-Cervix-Survival.pdf](https://www.tumorregister-muenchen.de/facts/surv/sD06__G-ICD-10-D06-Ca.-i.s.-Cervix-Survival.pdf)

**Index der Abbildungen und Tabellen**

Abb./Tab.		Seite
1a	Relatives Überleben nach Diagnosezeitraum (Grafik)	3
1b	Überleben nach Diagnosezeitraum (Tabelle)	3
2a	Überleben für das Gesamtkollektiv (Grafik)	4
2b	Überleben für das Gesamtkollektiv (Tabelle)	4
3a	Beobachtetes Überleben nach Altersgruppe (Grafik)	5
3b	Relatives Überleben nach Altersgruppe (Grafik)	5
3c	Überleben nach Altersgruppe (Tabelle)	6
4e	Konditionales Überleben nach Tumorausbreitung (Grafik)	7
4f	Konditionales Überleben nach Tumorausbreitung (Tabelle)	7
5a	Zeit bis zur ersten Progression (CI) (Grafik)	8
5b	Zeit bis zur ersten Progression (Tabelle)	8
5c	Beobachtetes Überleben ab Progression (Grafik)	10
5d	Beobachtetes Überleben ab Progression (Tabelle)	10



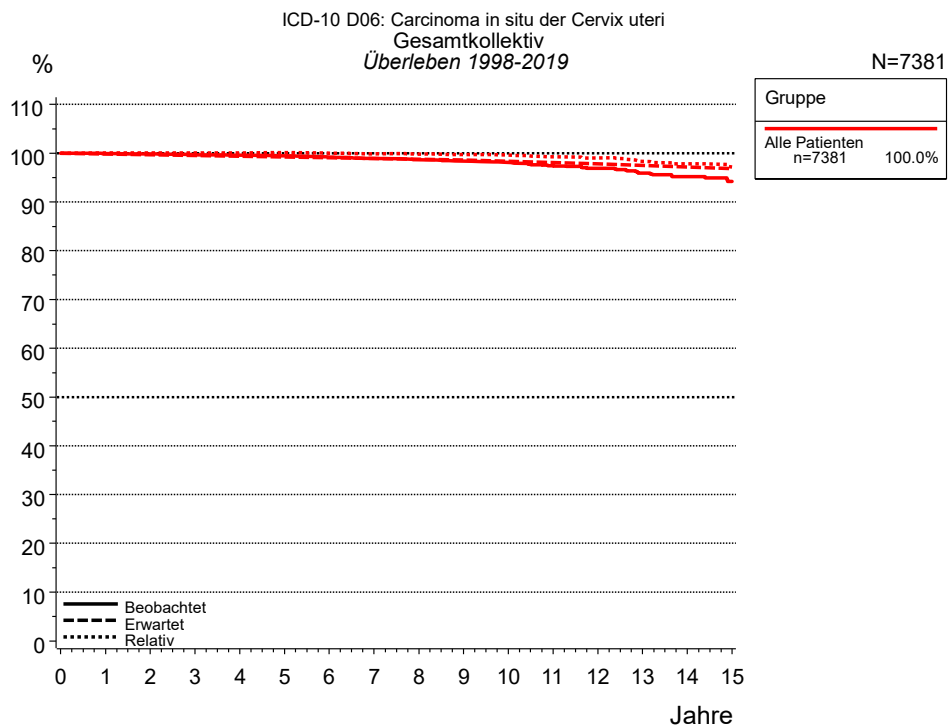
**Abb. 1a.** Relatives Überleben für Patienten mit Ca. i.s. Cervix nach Diagnosezeitraum. In der Auswertung befinden sich 7 444 Patienten aus den Diagnosejahrgängen 1988 bis 2019.

Die farbigen Symbole repräsentieren zum Vergleich die Survival-Ergebnisse des SEER-Programms (Surveillance, Epidemiology, and End Results) des National Cancer Institute (NCI) der USA, zusammengefasst für die Diagnosejahrgänge bis .

Eingeschlossen sind alle mit klinischen Daten registrierten Patienten, also keine DCO-Fälle. Die Daten ab 1998 haben mit dieser DCO-Einschränkung einen Bevölkerungsbezug. Die historischen Daten der vorausgehenden Perioden können stark selektiert sein, so dass univariate Vergleiche der dargestellten Zeitperioden nur mit Vorsicht zu interpretieren sind. Die verschiedenen Zeitperioden werden dennoch aufbereitet, um insbesondere den Langzeitverlauf des relativen Überlebens im Vergleich zu anderen Tumoren zugänglich zu machen.

Jahre	Diagnosezeitraum					
	1988-1997 n=63		1998-2006 n=1048		ab 2007 n=6333	
	beob. %	rel. %	beob. %	rel. %	beob. %	rel. %
0	100.0	100.0	100.0	100.0	100.0	100.0
1	100.0	99.3	99.9	100.0	99.9	100.0
2	98.2	98.5	99.8	100.1	99.8	100.0
3	96.4	97.4	99.3	99.9	99.8	100.1
4	96.4	97.2	99.1	99.9	99.7	100.1
5	96.4	96.9	99.1	100.1	99.5	100.1
6	96.4	96.7	98.7	99.9	99.3	100.0
7	94.6	96.6	98.4	99.9	99.0	99.9
8	94.6	96.5	98.0	99.7	98.8	99.8
9	94.6	96.4	97.5	99.5	98.7	99.8
10	94.6	96.3	97.1	99.3	98.4	99.7
11	92.7	95.4	96.2	98.7		
12	90.7	94.4	95.5	98.4		
13	90.7	94.1	94.5	97.6		
14	90.7	93.8	93.8	97.2		
15	88.7	93.3	92.9	96.6		
Median						

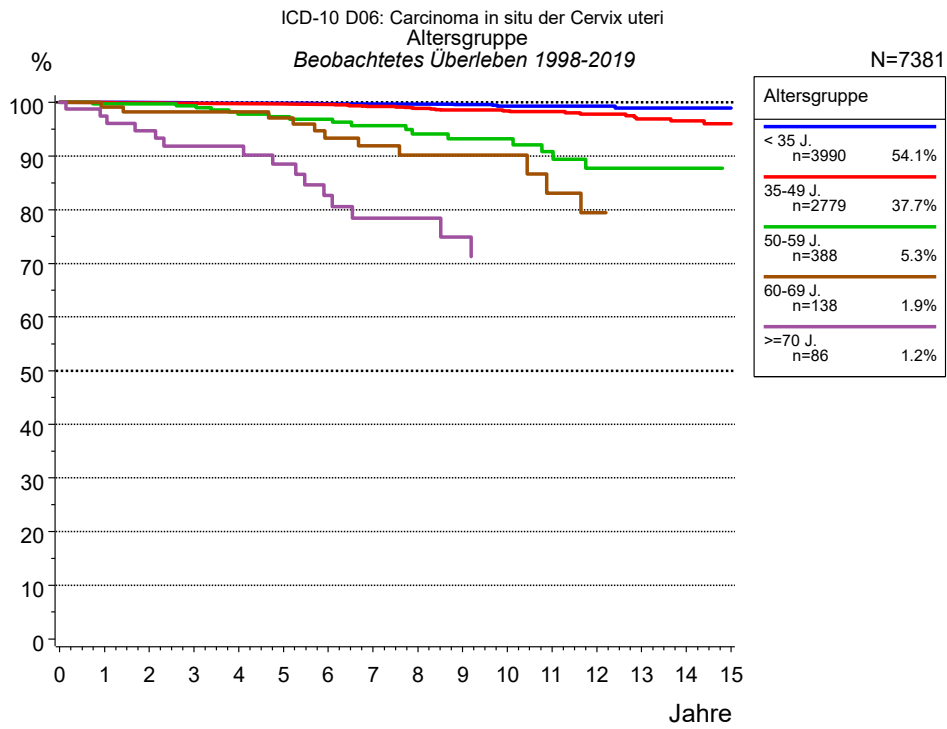
**Tab. 1b.** Beobachtetes (beob.) und relatives (rel.) Überleben für Patienten mit Ca. i.s. Cervix nach Diagnosezeitraum im Zeitraum 1988-2019 (N=7 444).



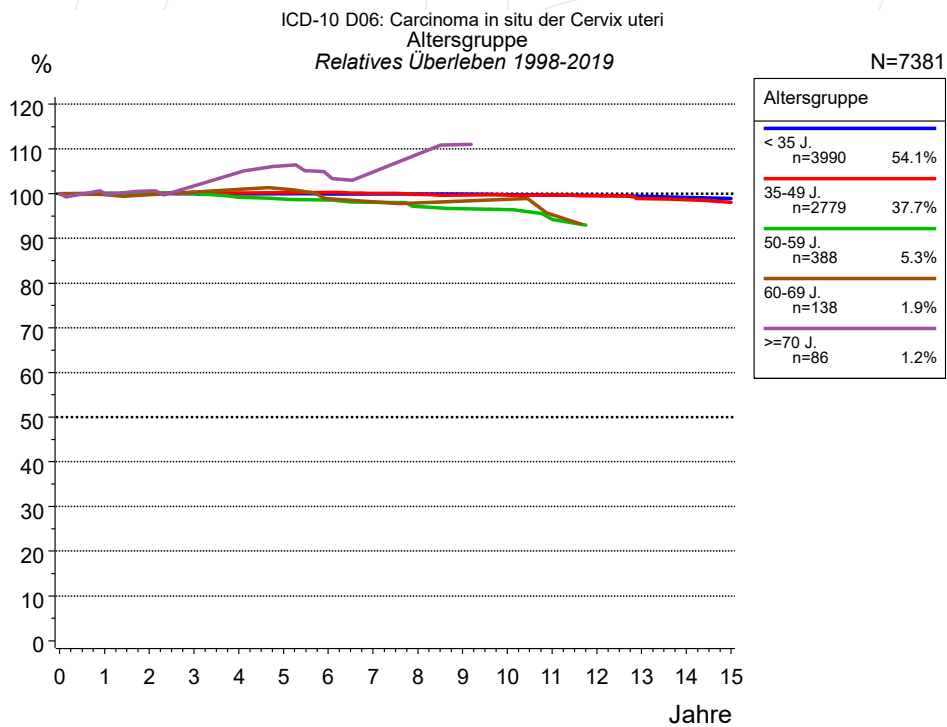
**Abb. 2a.** Beobachtetes, erwartetes und relatives Überleben für das Gesamtkollektiv mit Ca. i.s. Cervix. In der Auswertung befinden sich 7 381 Patienten aus den Diagnosejahrgängen 1998 bis 2019.

Gruppe		
Alle Patienten n=7381		
Jahre	beob. %	rel. %
0	100.0	100.0
1	99.9	100.0
2	99.8	100.1
3	99.7	100.1
4	99.6	100.1
5	99.5	100.1
6	99.2	100.0
7	98.9	99.9
8	98.6	99.8
9	98.4	99.7
10	98.1	99.6
11	97.5	99.2
12	96.9	99.0
13	95.9	98.3
14	95.2	97.8
15	94.3	97.2
Median		

**Tab. 2b.** Beobachtetes (beob.) und relatives (rel.) Überleben für das Gesamtkollektiv mit Ca. i.s. Cervix im Zeitraum 1998-2019 (N=7 381).



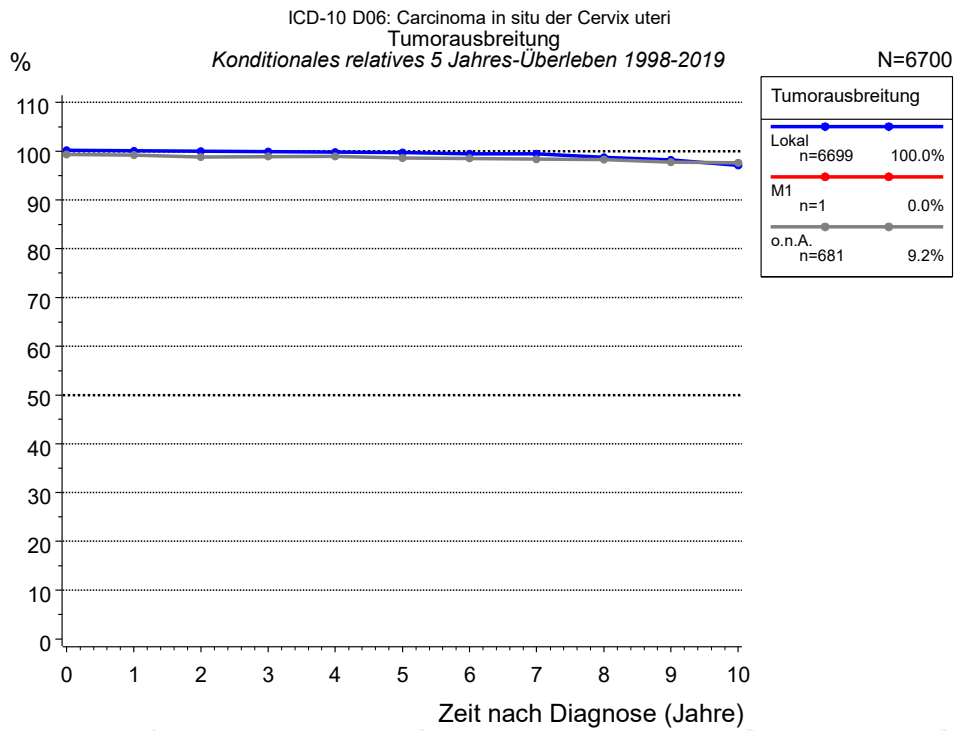
**Abb. 3a.** Beobachtetes Überleben für Patienten mit Ca. i.s. Cervix nach Altersgruppe. In der Auswertung befinden sich 7 381 Patienten aus den Diagnosejahren 1998 bis 2019.



**Abb. 3b.** Relatives Überleben für Patienten mit Ca. i.s. Cervix nach Altersgruppe. In der Auswertung befinden sich 7 381 Patienten aus den Diagnosejahren 1998 bis 2019.

Jahre	Altersgruppe									
	< 35 J. n=3990		35-49 J. n=2779		50-59 J. n=388		60-69 J. n=138		>=70 J. n=86	
	beob. %	rel. %	beob. %	rel. %	beob. %	rel. %	beob. %	rel. %	beob. %	rel. %
0	100.0	100.0	100.0	100.0	100.0	100.0	100.0	100.0	100.0	100.0
1	100.0	100.0	100.0	100.0	99.7	100.0	99.1	99.8	97.5	100.1
2	100.0	100.0	99.9	100.0	99.7	100.1	98.3	99.7	94.7	100.5
3	99.9	100.0	99.8	100.0	99.4	100.0	98.3	100.4	91.8	101.7
4	99.8	99.9	99.7	100.1	97.8	99.2	98.3	101.0	91.8	104.7
5	99.8	100.0	99.7	100.2	97.4	98.8	97.1	101.0	88.5	106.3
6	99.7	99.9	99.6	100.2	96.9	98.6	93.3	98.9	82.7	104.1
7	99.7	99.9	99.2	100.0	95.7	98.1	91.9	98.2	78.4	104.8
8	99.7	99.9	98.9	99.8	94.2	97.1	90.2	97.9	78.4	108.8
9	99.6	99.9	98.6	99.7	93.2	96.7	90.2	98.3	74.9	111.0
10	99.3	99.7	98.4	99.7	93.2	96.5	90.2	98.7		
11	99.3	99.6	98.3	99.7	90.8	94.3	83.1	95.3		
12	99.3	99.6	97.8	99.5	87.8	92.8	79.5	91.8		
13	99.0	99.4	97.0	98.9	87.8	92.0				
14	99.0	99.2	96.6	98.6	87.8	91.2				
15	99.0	98.9	96.1	98.1						
Median										

**Tab. 3c.** Beobachtetes (beob.) und relatives (rel.) Überleben für Patienten mit Ca. i.s. Cervix nach Altersgruppe im Zeitraum 1998-2019 (N=7 381).

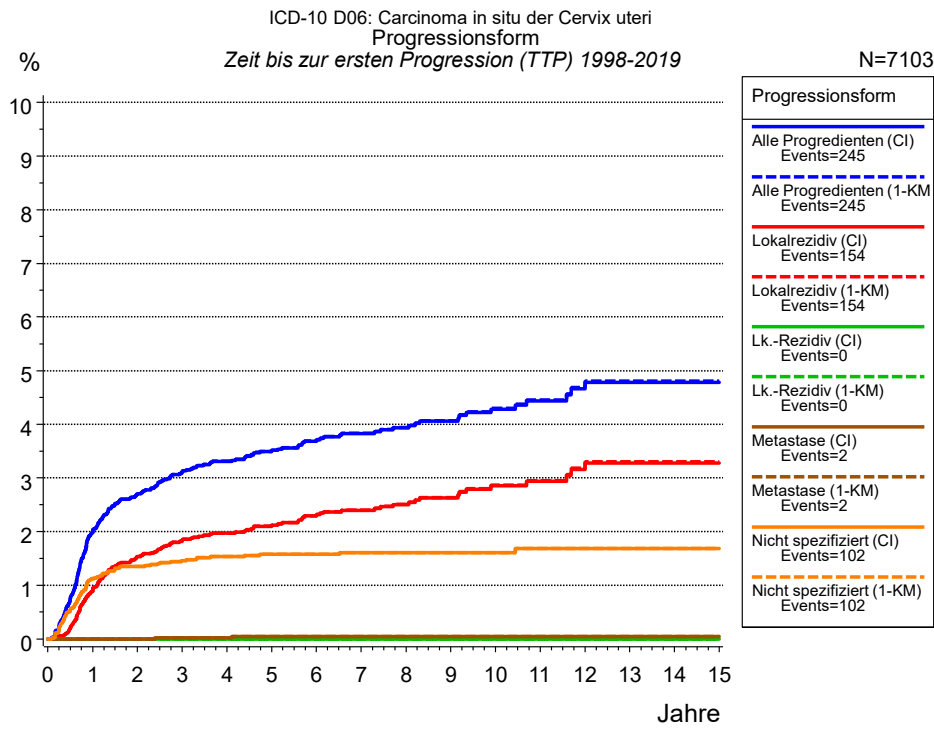


**Abb. 4e.** Konditionales relatives 5 Jahres-Überleben für Patienten mit Ca. i.s. Cervix nach Tumorausbreitung. 6 701 von 7 381 Patienten aus den Diagnosejahrgängen 1998 bis 2019 besitzen Angaben zu diesem Merkmal, für 6 700 Personen wurde eine Klassifikation erstellt. Die graue Linie repräsentiert 681 Patienten ohne auswertbare Angaben zum Merkmal Tumorausbreitung (9,2 % von 7 381 Patienten, die übrigen Prozentangaben beziehen sich auf n=6 700). Untergruppen mit Fallzahlen <20 sind nicht in der Grafik aufbereitet.

Jahre	Tumorausbreitung					
	Lokal		M1		o.n.A.	
	n	Kond. Surv. % 5 J.	n	Kond. Surv. % 5 J.	n	Kond. Surv. % 5 J.
0	6699	100.2	1		681	99.3
1	5731	100.1			597	99.2
2	5314	100.0			567	98.8
3	4831	99.9			539	98.9
4	4448	99.8			514	99.0
5	3934	99.7			495	98.6
6	3252	99.4			467	98.5
7	2583	99.5			439	98.4
8	2080	98.8			405	98.3
9	1550	98.2			366	97.7
10	1185	97.1			309	97.6

**Tab. 4f.** Konditionales Überleben für Patienten mit Ca. i.s. Cervix nach Tumorausbreitung im Zeitraum 1998-2019 (N=6 700).

Das konditionale relative Überleben repräsentiert die Überlebenswahrscheinlichkeit z.B. nach 2 oder 5 Jahren im Vergleich zur Normalbevölkerung (=100 %) unter der Bedingung, eine bestimmte Zeit nach Diagnose eines Tumors (x-Achse in Abb. 4c) überlebt zu haben. Damit wird eine Aussage möglich, wie sich das Risiko durch die Tumorerkrankung für ein bestimmtes Patientenkollektiv verringert. So beträgt beispielsweise für Patienten in der Untergruppe Tumorausbreitung=„Lokal“, die mindestens 3 Jahre nach Diagnose des Tumors am Leben sind, die konditionale relative 5 Jahres-Überlebensrate 99.9% (n=4 831).



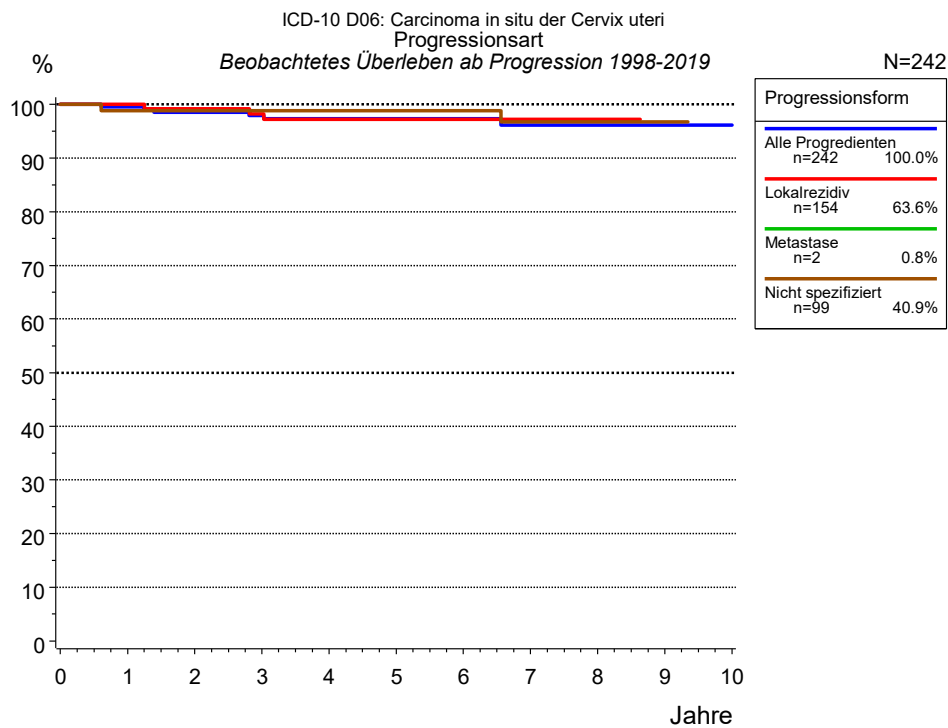
**Abb. 5a.** Zeit bis zum ersten Progressionsereignis für 7 103 Patienten mit Ca. i.s. Cervix aus den Diagnosejahrgängen 1998 bis 2019 (bei soliden Tumoren nur M0) geschätzt als kumulative Inzidenzfunktion (CI, durchgezogene Linie) mit Tod als konkurrierendes Risiko und als umgekehrter Kaplan-Meier-Schätzer (1-KM, gestrichelte Linie). Die Häufigkeit der Ereignisse kann aufgrund von Untererfassung unterschätzt sein.

	Progressionsform						
	Alle Progredienten (CI)	Alle Progredienten (1-KM)	Lokalrezidiv (CI)	Lokalrezidiv (1-KM)	Lk.-Rezidiv (CI)	Lk.-Rezidiv (1-KM)	Metastase (CI)
N	7102	7102	7103	7103	7103	7103	7102
Events	245	245	154	154	0	0	2
konkurr.	85		92		96		94
Jahre	%	%	%	%	%	%	%
0	0.0	0.0	0.0	0.0	0.0	0.0	0.0
1	2.0	2.0	0.9	0.9	0.0	0.0	0.0
2	2.7	2.7	1.5	1.5	0.0	0.0	0.0
3	3.1	3.1	1.8	1.8	0.0	0.0	0.0
4	3.3	3.3	2.0	2.0	0.0	0.0	0.0
5	3.5	3.5	2.1	2.1	0.0	0.0	0.0
6	3.7	3.7	2.3	2.3	0.0	0.0	0.0
7	3.8	3.8	2.4	2.4	0.0	0.0	0.0
8	3.9	3.9	2.5	2.5	0.0	0.0	0.0
9	4.1	4.1	2.6	2.6	0.0	0.0	0.0
10	4.3	4.3	2.9	2.9	0.0	0.0	0.0
11	4.4	4.5	2.9	3.0	0.0	0.0	0.0
12	4.7	4.7	3.2	3.2	0.0	0.0	0.0
13	4.8	4.8	3.3	3.3	0.0	0.0	0.0
14	4.8	4.8	3.3	3.3	0.0	0.0	0.0
15	4.8	4.8	3.3	3.3	0.0	0.0	0.0



Forts.	Progressionsform		
	Metastase (1-KM)	Nicht spezifiziert (CI)	Nicht spezifiziert (1-KM)
N	7102	7103	7103
Events	2	102	102
konkurr.		91	
Jahre	%	%	%
0	0.0	0.0	0.0
1	0.0	1.1	1.1
2	0.0	1.3	1.3
3	0.0	1.5	1.5
4	0.0	1.5	1.5
5	0.0	1.6	1.6
6	0.0	1.6	1.6
7	0.0	1.6	1.6
8	0.0	1.6	1.6
9	0.0	1.6	1.6
10	0.0	1.6	1.6
11	0.0	1.7	1.7
12	0.0	1.7	1.7
13	0.0	1.7	1.7
14	0.0	1.7	1.7
15	0.0	1.7	1.7

**Tab. 5b.** Zeit bis zur ersten Progression (CI) für Patienten mit Ca. i.s. Cervix im Zeitraum 1998-2019 (N=7 103) mit gesamter Anzahl von Progressionsereignissen (Events) und von Todesfällen als konkurrierendes Risiko (konkurr.).



**Abb. 5c.** Beobachtetes Überleben ab erster Progression für 242 Patienten mit Ca. i.s. Cervix aus den Diagnosejahrgängen 1998 bis 2019. Diese 242 Patienten, für die ein klinischer Hinweis auf ein Progressionsereignis im Krankheitsverlauf vorliegt, entsprechen 3,4 % der 7 103 ausgewerteten Personen. Nicht berücksichtigt sind 4 Patienten (0,1 %), bei denen die Progression dem Register erst mit der Todesbescheinigung bekannt wurde. Mehrere Progressionsformen bei einem Patienten sind möglich, die auch in zeitlichem Abstand auftreten können. Die nicht spezifizierte Progression wird nur gezählt, wenn sie die erste oder die einzige Progressionsform im Verlauf ist. Untergruppen mit Fallzahlen <20 sind nicht in der Grafik aufbereitet.

Die Dokumentation besitzt häufig nicht die sprachliche Schärfe, um bei soliden Tumoren Lokalrezidive, regionäre Lymphknotenrezidive und Metastasen als Ereignisse unterscheiden zu können. Häufig ist auch „nicht spezifiziert“ zu registrieren. „Alle Progredienten“ sind Patienten, bei denen mindestens ein Ereignis im Krankheitsverlauf bekannt ist (einschl. primärer M1-Befunde). Die Anzahl der tatsächlichen Progressionen wird dabei unterschätzt. Lokalrezidive oder Metastasen sind Ereignisse, deren Summe größer als 100 % ist, weil mehrere Ereignisse im Verlauf auftreten können, ein Patient also in mehreren Kurven berücksichtigt werden kann.

Jahre	Progressionsform		
	Alle Progredienten n=242 %	Lokalrezidiv n=154 %	Nicht spezifiziert n=99 %
0	100.0	100.0	100.0
1	99.5	100.0	98.9
2	98.5	99.2	98.9
3	98.0	98.3	98.9
4	97.4	97.3	98.9
5	97.4	97.3	98.9
6	97.4	97.3	98.9
7	96.2	97.3	96.7
8	96.2	97.3	96.7
9	96.2		96.7
10	96.2		

**Tab. 5d.** Beobachtetes Überleben ab erster Progression für Patienten mit Ca. i.s. Cervix im Zeitraum 1998-2019 (N=242).

**Abkürzungen**

TRM	Tumorregister München	
NCI	National Cancer Institute, USA	
SEER	Surveillance, Epidemiology, and End Results, USA	
UICC	Union for International Cancer Control, Genf	
DCO	Death certificate only	Diagnose ausschließlich aus Todesbescheinigung bekannt
k.A.	Keine Angabe	
o.n.A.	Ohne nähere Angabe	
OS	Overall/Observed Survival	Gesamtüberleben/beobachtetes Überleben (Kaplan-Meier-Schätzer) Beginn: Erstdiagnose Ereignis: Tod (alle Ursachen)
RS	Relative Survival	Relatives Überleben, relativ zur „Normalbevölkerung“, Quotient aus beobachtetem und zu erwartendem Überleben (Ederer II-Methode), Schätzung für das tumorspezifische Überleben
AS	Assembled Survival	Zusammengesetzte Darstellung des beobachteten, erwarteten, relativen Überlebens
CS	Conditional Survival	Konditionales Survival Überlebenswahrscheinlichkeit unter der Bedingung, einen bestimmten Zeitraum überlebt zu haben
TTP	Time to Progression	Zeit bis erste Progression Beginn: Erstdiagnose Ereignis (Progression): erste(s) Lokal-, Lymphknotenrezidiv, Metastase oder unspezifische Progression
1-KM		1 minus Kaplan-Meier-Schätzer („umgekehrter“ Kaplan-Meier-Schätzer)
CI		Kumulative Inzidenz Tod als konkurrierendes Ereignis (nach Kalbfleisch und Prentice)
PPS	Post-Progression Survival	Überleben ab erster Progression (Kaplan-Meier-Schätzer) Beginn (Progression): erste(s) Lokal-, Lymphknotenrezidiv, Metastase oder unspezifische Progression Ereignis: Tod (alle Ursachen)

**Empfohlene Zitierweise**

Tumorregister München. Überleben ICD-10 D06: Ca. i.s. Cervix [Internet]. 2020 [aktualisiert 19.10.2020].  
Abrufbar von: [https://www.tumorregister-muenchen.de/facts/surv/sD06\\_\\_G-ICD-10-D06-Ca.-i.s.-Cervix-Survival.pdf](https://www.tumorregister-muenchen.de/facts/surv/sD06__G-ICD-10-D06-Ca.-i.s.-Cervix-Survival.pdf)

**Autorenrechte**

Der Zugang zu den vom Tumorregister München im offenen Internet bereitgestellten Inhalten ist weltweit verfügbar und kostenfrei. Die Dokumente dürfen unter Benennung der Urheberschaft frei heruntergeladen, genutzt, kopiert, gedruckt oder verteilt werden.

**Haftungsausschluss**

Das Tumorregister München übernimmt keinerlei Gewähr für die Aktualität, Korrektheit, Vollständigkeit oder Qualität der im Internet bereitgestellten Inhalte.