

# Tumorregister München



- ▶ Inzidenz und Mortalität
- ▶ Auswahlmatrix
- ▶ Homepage
- ▶ *English*

## ICD-10 C77-C80: Sekundäre und unbekannte Lokalisationen

### Survival

Diagnosejahr	1988-1997	1998-2020
Patienten	676	8 361
Erkrankungen	677	8 369
Fälle in Auswertung	612	4 531
Erstellungsdatum	14.04.2022	
Datenbankexport	20.12.2021	
Population	4,92 Mio.	



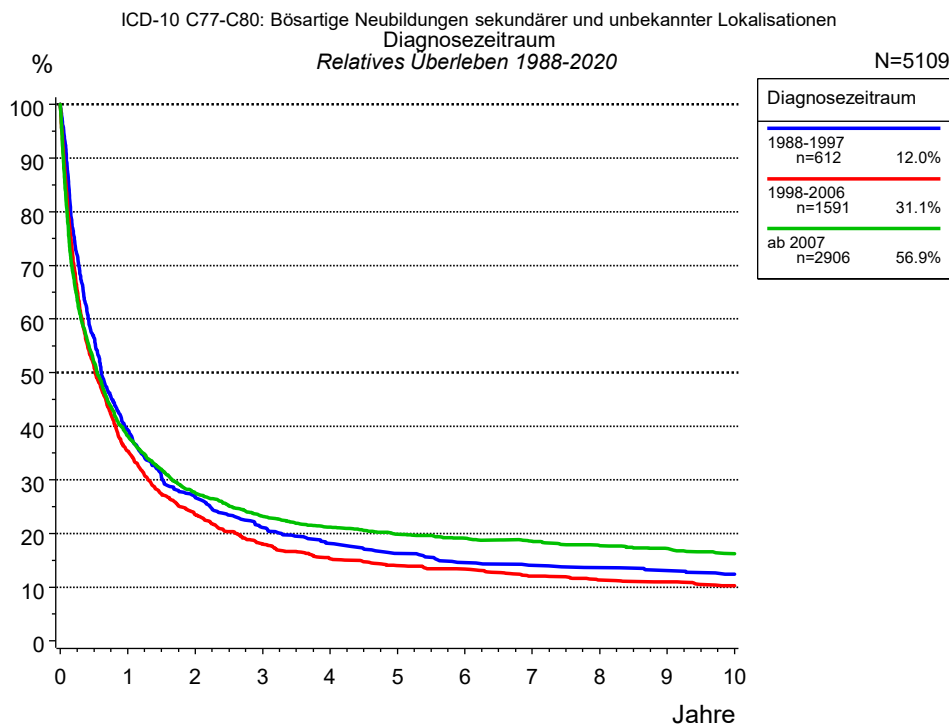
Tumorregister München  
Bayerisches Krebsregister - Regionalzentrum München  
am Klinikum Großhadern/IBE  
Marchioninistr. 15  
81377 München  
Deutschland

<https://www.tumorregister-muenchen.de>

<https://www.tumorregister-muenchen.de/facts/surv/sC7780G-ICD-10-C77-C80-Sekundaere-und-unbekannte-Lokalisationen-Survival.pdf>

**Index der Abbildungen und Tabellen**

Abb./Tab.		Seite
1a	Relatives Überleben nach Diagnosezeitraum (Grafik)	3
1b	Überleben nach Diagnosezeitraum (Tabelle)	3
2a	Überleben nach Geschlecht (Grafik)	4
2b	Überleben nach Geschlecht (Tabelle)	4
2c	Konditionales Überleben nach Geschlecht (Grafik)	5
2d	Konditionales Überleben nach Geschlecht (Tabelle)	5
3a	Beobachtetes Überleben nach Altersgruppe (Grafik)	6
3b	Relatives Überleben nach Altersgruppe (Grafik)	6
3c	Überleben nach Altersgruppe (Tabelle)	7
4a	Relatives Überleben nach Tumorausbreitung (Grafik)	8
4b	Überleben nach Tumorausbreitung (Tabelle)	8



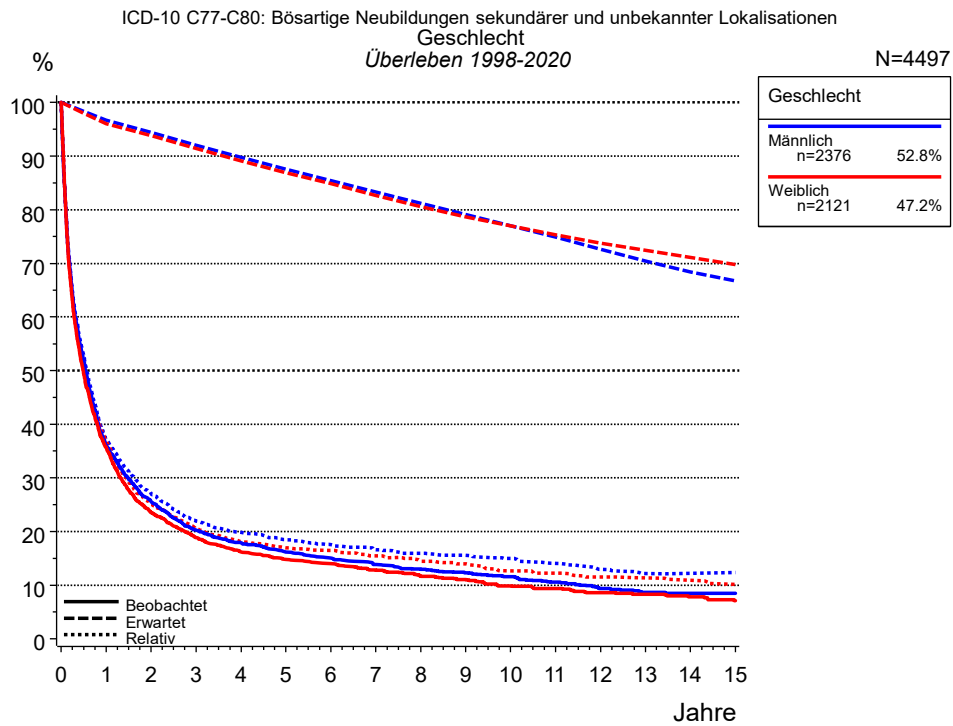
**Abb. 1a.** Relatives Überleben für Patienten mit Sekundäre und unbekannte Lokalisationen nach Diagnosezeitraum. In der Auswertung befinden sich 5 109 Patienten aus den Diagnosejahrgängen 1988 bis 2020.

Die farbigen Symbole repräsentieren zum Vergleich die Survival-Ergebnisse des SEER-Programms (Surveillance, Epidemiology, and End Results) des National Cancer Institute (NCI) der USA, zusammengefasst für die Diagnosejahrgänge bis .

Eingeschlossen sind alle mit klinischen Daten registrierten Patienten, also keine DCO-Fälle. Die Daten ab 1998 haben mit dieser DCO-Einschränkung einen Bevölkerungsbezug. Die historischen Daten der vorausgehenden Perioden können stark selektiert sein, so dass univariate Vergleiche der dargestellten Zeitperioden nur mit Vorsicht zu interpretieren sind. Die verschiedenen Zeitperioden werden dennoch aufbereitet, um insbesondere den Langzeitverlauf des relativen Überlebens im Vergleich zu anderen Tumoren zugänglich zu machen.

Jahre	Diagnosezeitraum					
	1988-1997 n=612		1998-2006 n=1591		ab 2007 n=2906	
	beob. %	rel. %	beob. %	rel. %	beob. %	rel. %
0	100.0	100.0	100.0	100.0	100.0	100.0
1	38.1	39.3	34.1	35.4	36.9	38.2
2	25.5	26.9	22.1	23.5	26.1	27.6
3	19.5	21.1	16.5	18.0	21.3	23.2
4	16.3	18.1	13.7	15.3	19.0	21.2
5	14.2	16.3	12.3	14.0	17.3	19.9
6	12.5	14.5	11.5	13.4	16.3	19.1
7	11.8	14.1	10.1	12.1	15.4	18.6
8	11.2	13.7	9.3	11.3	14.3	17.8
9	10.5	13.1	8.9	11.0	13.5	17.2
10	9.7	12.4	8.1	10.3	12.5	16.3
Median	0.6		0.5		0.5	

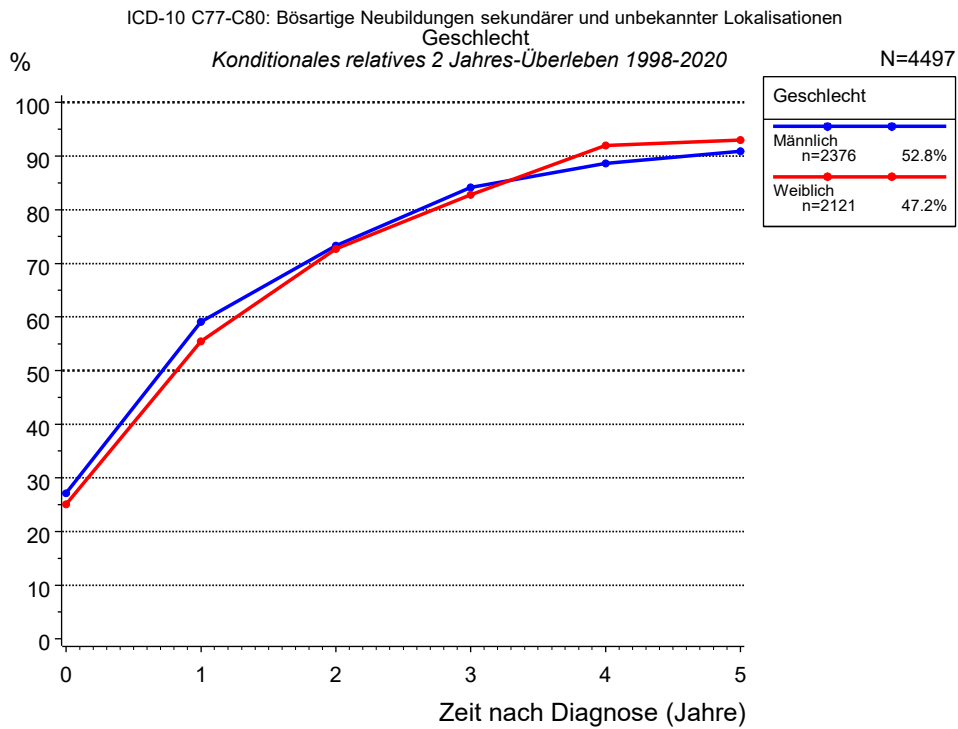
**Tab. 1b.** Beobachtetes (beob.) und relatives (rel.) Überleben für Patienten mit Sekundäre und unbekannte Lokalisationen nach Diagnosezeitraum im Zeitraum 1988-2020 (N=5 109).



**Abb. 2a.** Beobachtetes, erwartetes und relatives Überleben für Patienten mit Sekundäre und unbekannte Lokalisationen nach Geschlecht. In der Auswertung befinden sich 4 497 Patienten aus den Diagnosejahrgängen 1998 bis 2020.

Jahre	Geschlecht			
	Männlich n=2376		Weiblich n=2121	
	beob. %	rel. %	beob. %	rel. %
0	100.0	100.0	100.0	100.0
1	36.1	37.3	35.7	37.2
2	25.7	27.1	23.5	25.1
3	20.2	22.0	18.9	20.6
4	17.9	19.9	16.2	18.1
5	16.1	18.4	14.7	16.9
6	15.0	17.5	14.0	16.5
7	13.9	16.6	12.8	15.5
8	12.9	15.9	11.7	14.5
9	12.3	15.5	11.1	14.0
10	11.6	15.0	9.8	12.7
11	10.6	14.0	9.3	12.3
12	9.4	12.9	8.6	11.5
13	8.6	12.2	8.3	11.4
14	8.5	12.2	7.8	10.9
15	8.5	12.4	7.1	10.2
Median	0.5		0.5	

**Tab. 2b.** Beobachtetes (beob.) und relatives (rel.) Überleben für Patienten mit Sekundäre und unbekannte Lokalisationen nach Geschlecht im Zeitraum 1998-2020 (N=4 497).

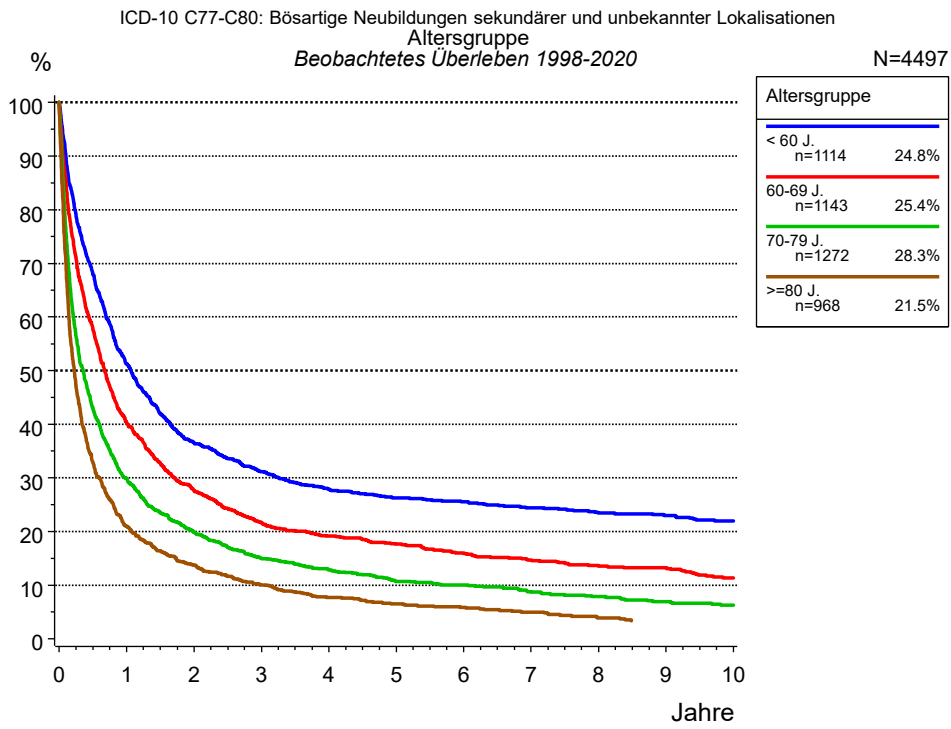


**Abb. 2c.** Konditionales relatives 2 Jahres-Überleben für Patienten mit Sekundäre und unbekannte Lokalisationen nach Geschlecht. 4 497 von 4 497 Patienten aus den Diagnosejahren 1998 bis 2020 besitzen Angaben zu diesem Merkmal.

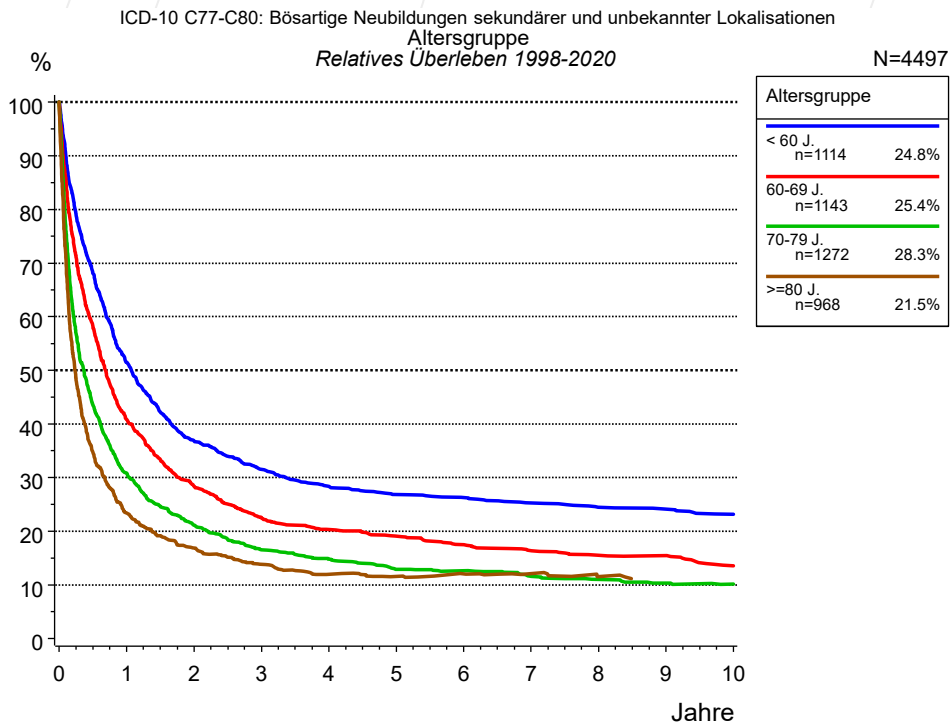
Jahre	Geschlecht			
	Männlich		Weiblich	
	n	Kond. Surv. % 2 J.	n	Kond. Surv. % 2 J.
0	2376	27.1	2121	25.1
1	843	59.0	742	55.5
2	581	73.3	475	72.7
3	427	84.1	357	82.8
4	359	88.6	289	91.9
5	302	90.9	248	93.0

**Tab. 2d.** Konditionales Überleben für Patienten mit Sekundäre und unbekannte Lokalisationen nach Geschlecht im Zeitraum 1998-2020 (N=4 497).

Das konditionale relative Überleben repräsentiert die Überlebenschance z.B. nach 2 oder 5 Jahren im Vergleich zur Normalbevölkerung (=100 %) unter der Bedingung, eine bestimmte Zeit nach Diagnose eines Tumors (x-Achse in Abb. 2a) überlebt zu haben. Damit wird eine Aussage möglich, wie sich das Risiko durch die Tumorerkrankung für ein bestimmtes Patientenkollektiv verringert. So beträgt beispielsweise für Patienten in der Untergruppe Geschlecht=„Männlich“, die mindestens 3 Jahre nach Diagnose des Tumors am Leben sind, die konditionale relative 2 Jahres-Überlebensrate 84.1% (n=427).



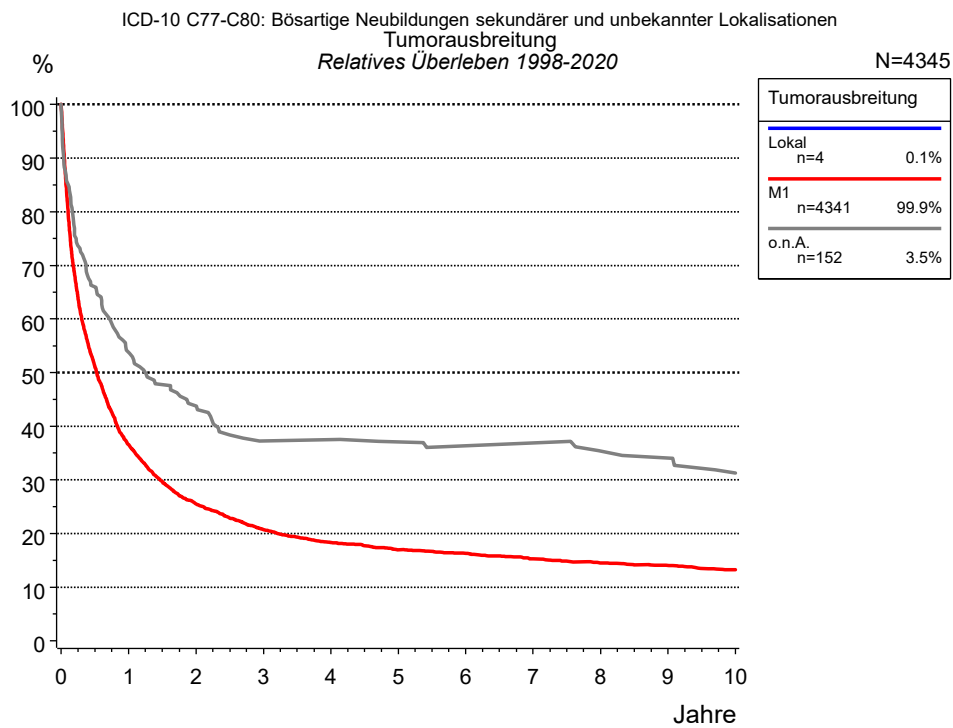
**Abb. 3a.** Beobachtetes Überleben für Patienten mit Sekundäre und unbekannte Lokalisationen nach Altersgruppe. In der Auswertung befinden sich 4 497 Patienten aus den Diagnosejahrgängen 1998 bis 2020.



**Abb. 3b.** Relatives Überleben für Patienten mit Sekundäre und unbekannte Lokalisationen nach Altersgruppe. In der Auswertung befinden sich 4 497 Patienten aus den Diagnosejahrgängen 1998 bis 2020.

Jahre	Altersgruppe							
	< 60 J. n=1114		60-69 J. n=1143		70-79 J. n=1272		>=80 J. n=968	
	beob. %	rel. %	beob. %	rel. %	beob. %	rel. %	beob. %	rel. %
0	100.0	100.0	100.0	100.0	100.0	100.0	100.0	100.0
1	51.2	51.4	40.4	40.9	29.9	30.8	20.9	23.4
2	36.6	36.8	27.7	28.4	19.9	21.1	13.7	16.9
3	31.1	31.5	21.6	22.5	15.0	16.5	10.0	13.8
4	27.9	28.3	19.2	20.3	12.9	14.8	7.7	12.0
5	26.2	26.8	17.7	19.0	10.7	12.9	6.5	11.6
6	25.5	26.3	16.0	17.5	10.1	12.6	5.8	12.1
7	24.4	25.3	14.7	16.3	8.8	11.6	5.0	12.1
8	23.4	24.4	13.7	15.5	7.8	11.0	3.9	11.6
9	23.0	24.1	13.3	15.4	6.9	10.3		
10	22.0	23.1	11.4	13.6	6.3	10.2		
Median	1.1		0.7		0.4		0.2	

**Tab. 3c.** Beobachtetes (beob.) und relatives (rel.) Überleben für Patienten mit Sekundäre und unbekannte Lokalisationen nach Altersgruppe im Zeitraum 1998-2020 (N=4 497).



**Abb. 4a.** Relatives Überleben für Patienten mit Sekundäre und unbekannte Lokalisationen nach Tumorausbreitung. 4 346 von 4 497 Patienten aus den Diagnosejahrgängen 1998 bis 2020 besitzen Angaben zu diesem Merkmal, für 4 345 Personen wurde eine Klassifikation erstellt. Die graue Linie repräsentiert 152 Patienten ohne auswertbare Angaben zum Merkmal Tumorausbreitung (3,4 % von 4 497 Patienten, die übrigen Prozentangaben beziehen sich auf n=4 345). Untergruppen mit Fallzahlen <20 sind nicht in der Grafik aufbereitet.

Jahre	M1 n=4341		o.n.A. n=152	
	beob. %	rel. %	beob. %	rel. %
0	100.0	100.0	100.0	100.0
1	35.3	36.6	51.7	53.8
2	24.0	25.5	41.0	43.8
3	19.0	20.7	33.5	37.3
4	16.4	18.3	33.5	37.5
5	14.8	17.0	32.0	37.1
6	13.9	16.3	30.4	36.4
7	12.7	15.3	30.4	36.9
8	11.8	14.5	27.8	35.3
9	11.1	14.1	26.8	34.0
10	10.3	13.2	23.8	31.2
Median	0.5		1.1	

**Tab. 4b.** Beobachtetes (beob.) und relatives (rel.) Überleben für Patienten mit Sekundäre und unbekannte Lokalisationen nach Tumorausbreitung im Zeitraum 1998-2020 (N=4 345).



**Abkürzungen**

TRM	Tumorregister München	
NCI	National Cancer Institute, USA	
SEER	Surveillance, Epidemiology, and End Results, USA	
UICC	Union for International Cancer Control, Genf	
DCO	Death certificate only	Diagnose ausschließlich aus Todesbescheinigung bekannt
k.A.	Keine Angabe	
o.n.A.	Ohne nähere Angabe	
OS	Overall/Observed Survival	Gesamtüberleben/beobachtetes Überleben (Kaplan-Meier-Schätzer) Beginn: Erstdiagnose Ereignis: Tod (alle Ursachen)
RS	Relative Survival	Relatives Überleben, relativ zur „Normalbevölkerung“, Quotient aus beobachtetem und zu erwartendem Überleben (Ederer II-Methode), Schätzung für das tumorspezifische Überleben
AS	Assembled Survival	Zusammengesetzte Darstellung des beobachteten, erwarteten, relativen Überlebens
CS	Conditional Survival	Konditionales Survival Überlebenswahrscheinlichkeit unter der Bedingung, einen bestimmten Zeitraum überlebt zu haben
TTP	Time to Progression	Zeit bis erste Progression Beginn: Erstdiagnose Ereignis (Progression): erste(s) Lokal-, Lymphknotenrezidiv, Metastase oder unspezifische Progression
	1-KM	1 minus Kaplan-Meier-Schätzer („umgekehrter“ Kaplan-Meier-Schätzer)
	CI	Kumulative Inzidenz Tod als konkurrierendes Ereignis (nach Kalbfleisch und Prentice)
PPS	Post-Progression Survival	Überleben ab erster Progression (Kaplan-Meier-Schätzer) Beginn (Progression): erste(s) Lokal-, Lymphknotenrezidiv, Metastase oder unspezifische Progression Ereignis: Tod (alle Ursachen)

**Empfohlene Zitierweise**

Tumorregister München. Überleben ICD-10 C77-C80: Sekundäre und unbekannte Lokalisationen [Internet]. 2022 [aktualisiert 14.04.2022]. Abrufbar von: <https://www.tumorregister-muenchen.de/facts/surv/sC7780G-ICD-10-C77-C80-Sekundaere-und-unbekannte-Lokalisationen-Survival.pdf>

**Autorenrechte**

Der Zugang zu den vom Tumorregister München im offenen Internet bereitgestellten Inhalten ist weltweit verfügbar und kostenfrei. Die Dokumente dürfen unter Benennung der Urheberschaft frei heruntergeladen, genutzt, kopiert, gedruckt oder verteilt werden.

**Haftungsausschluss**

Das Tumorregister München übernimmt keinerlei Gewähr für die Aktualität, Korrektheit, Vollständigkeit oder Qualität der im Internet bereitgestellten Inhalte.