

Tumorregister München



- ▶ Inzidenz und Mortalität
- ▶ Auswahlmatrix
- ▶ Homepage
- ▶ *English*

ICD-10 C73: Schilddrüsenkarzinom

Survival

Diagnosejahr	1988-1997	1998-2019
Patienten	962	8 831
Erkrankungen	966	8 893
Fälle in Auswertung	886	7 786
Erstellungsdatum	19.10.2020	
Datenbankexport	12.08.2020	
Population	4,86 Mio.	



Tumorregister München
Bayerisches Krebsregister - Regionalzentrum München
am Klinikum Großhadern/IBE
Marchioninstr. 15
81377 München
Deutschland

<https://www.tumorregister-muenchen.de>

https://www.tumorregister-muenchen.de/facts/surv/sC73__G-ICD-10-C73-Schilddruesenkarzinom-Survival.pdf

Index der Abbildungen und Tabellen

Abb./Tab.	Seite
1a Relatives Überleben nach Diagnosezeitraum (Grafik)	3
1b Überleben nach Diagnosezeitraum (Tabelle)	3
2a Überleben nach Geschlecht (Grafik)	4
2b Überleben nach Geschlecht (Tabelle)	4
3a Relatives Überleben nach Altersgruppe (Grafik)	5
3b Überleben nach Altersgruppe (Tabelle)	5
4a Relatives Überleben nach Histologie (Grafik)	6
4b Überleben nach Histologie (Tabelle)	6
4c Relatives Überleben nach TNM-Kategorie ab 1998 (Grafik)	7
4d Überleben nach TNM-Kategorie ab 1998 (Tabelle)	7
4e Relatives Überleben nach TNM-Kategorie ab 2007 (Grafik)	9
4f Überleben nach TNM-Kategorie ab 2007 (Tabelle)	9
4g Konditionales Überleben nach Tumorausbreitung (Grafik)	11
4h Konditionales Überleben nach Tumorausbreitung (Tabelle)	11
5a Zeit bis zur ersten Progression (CI) (Grafik)	12
5b Zeit bis zur ersten Progression (Tabelle)	12
5c Beobachtetes Überleben ab Progression (Grafik)	14
5d Beobachtetes Überleben ab Progression (Tabelle)	14
5e Beobachtetes Überleben ab Progression nach Zeitraum Progression (Grafik)	15
5f Beobachtetes Überleben ab Progression nach Zeitraum Progression (Tabelle)	15

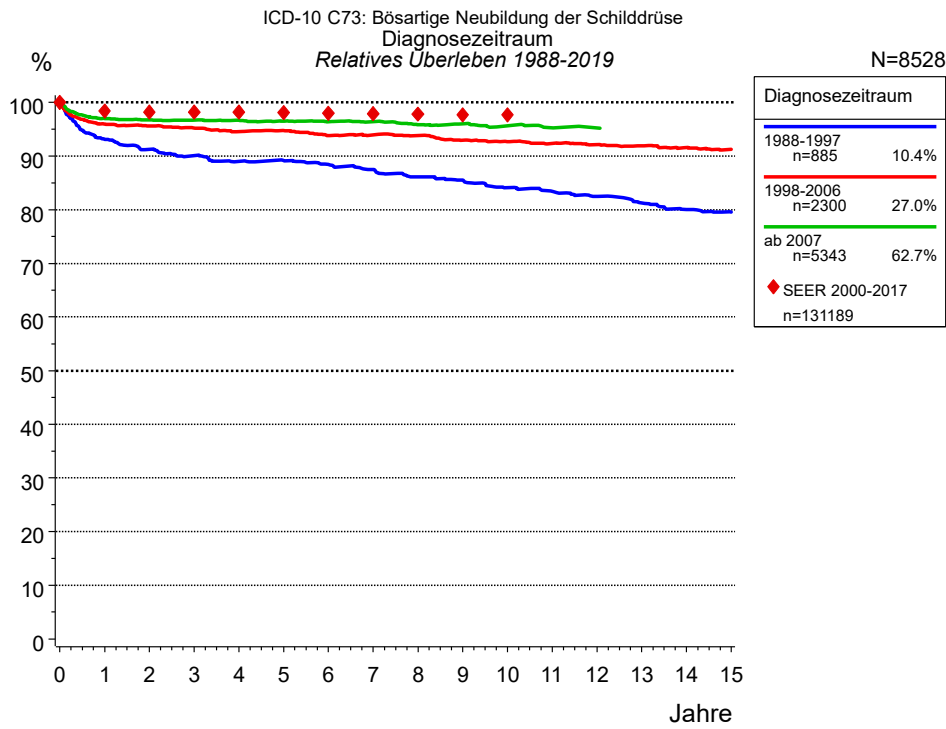


Abb. 1a. Relatives Überleben für Patienten mit Schilddrüsenkarzinom nach Diagnosezeitraum. In der Auswertung befinden sich 8 528 Patienten aus den Diagnosejahrgängen 1988 bis 2019.

Die farbigen Symbole repräsentieren zum Vergleich die Survival-Ergebnisse des SEER-Programms (Surveillance, Epidemiology, and End Results) des National Cancer Institute (NCI) der USA, zusammengefasst für die Diagnosejahrgänge 2000 bis 2017.

Eingeschlossen sind alle mit klinischen Daten registrierten Patienten, also keine DCO-Fälle. Die Daten ab 1998 haben mit dieser DCO-Einschränkung einen Bevölkerungsbezug. Die historischen Daten der vorausgehenden Perioden können stark selektiert sein, so dass univariate Vergleiche der dargestellten Zeitperioden nur mit Vorsicht zu interpretieren sind. Die verschiedenen Zeitperioden werden dennoch aufbereitet, um insbesondere den Langzeitverlauf des relativen Überlebens im Vergleich zu anderen Tumoren zugänglich zu machen.

Jahre	Diagnosezeitraum					
	1988-1997 n=885		1998-2006 n=2300		ab 2007 n=5343	
	beob. %	rel. %	beob. %	rel. %	beob. %	rel. %
0	100.0	100.0	100.0	100.0	100.0	100.0
1	91.8	93.1	95.1	96.0	96.3	97.0
2	88.8	91.2	94.0	95.7	95.4	96.8
3	86.6	90.1	92.7	95.2	94.7	96.7
4	84.5	89.0	91.3	94.6	94.0	96.7
5	83.6	89.2	90.7	94.8	93.1	96.5
6	82.0	88.4	89.0	93.8	92.2	96.4
7	80.1	87.5	88.2	94.0	91.5	96.5
8	77.8	86.2	87.3	93.8	90.0	95.9
9	76.4	85.5	85.5	92.9	89.3	96.0
10	74.1	84.1	84.3	92.7	88.0	95.7
11	72.7	83.4	83.0	92.3	86.8	95.3
12	71.0	82.5	81.9	92.1	86.3	95.2
13	69.1	81.3	80.6	91.9		
14	67.1	80.1	79.3	91.6		
15	65.9	79.6	77.9	91.2		
Median	25.4					

Tab. 1b. Beobachtetes (beob.) und relatives (rel.) Überleben für Patienten mit Schilddrüsenkarzinom nach Diagnosezeitraum im Zeitraum 1988-2019 (N=8 528).

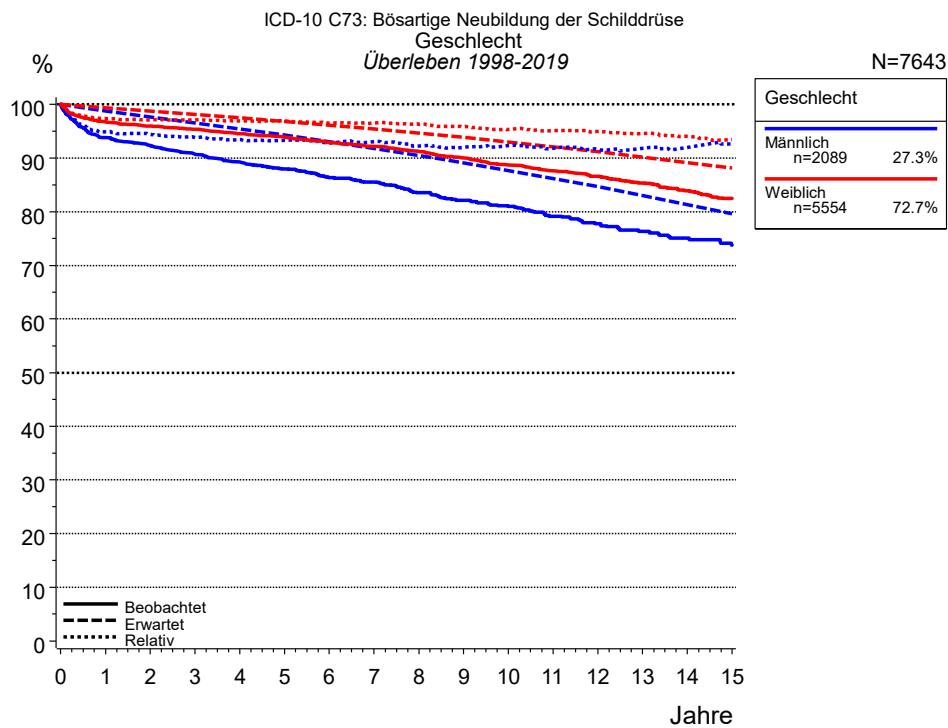


Abb. 2a. Beobachtetes, erwartetes und relatives Überleben für Patienten mit Schilddrüsenkarzinom nach Geschlecht. In der Auswertung befinden sich 7 643 Patienten aus den Diagnosejahrgängen 1998 bis 2019.

Jahre	Geschlecht			
	Männlich n=2089		Weiblich n=5554	
	beob. %	rel. %	beob. %	rel. %
0	100.0	100.0	100.0	100.0
1	93.8	94.9	96.8	97.4
2	92.3	94.5	96.0	97.1
3	90.7	93.9	95.4	97.1
4	89.2	93.5	94.6	96.9
5	88.0	93.4	93.9	96.9
6	86.4	92.8	92.9	96.5
7	85.5	93.1	92.1	96.5
8	83.5	92.3	91.2	96.3
9	82.1	92.1	90.0	95.9
10	81.0	92.3	88.7	95.4
11	79.2	91.8	87.7	95.1
12	77.8	91.7	86.7	95.0
13	76.3	91.9	85.4	94.6
14	75.1	92.0	84.0	94.1
15	73.8	92.6	82.5	93.5
Median				

Tab. 2b. Beobachtetes (beob.) und relatives (rel.) Überleben für Patienten mit Schilddrüsenkarzinom nach Geschlecht im Zeitraum 1998-2019 (N=7 643).

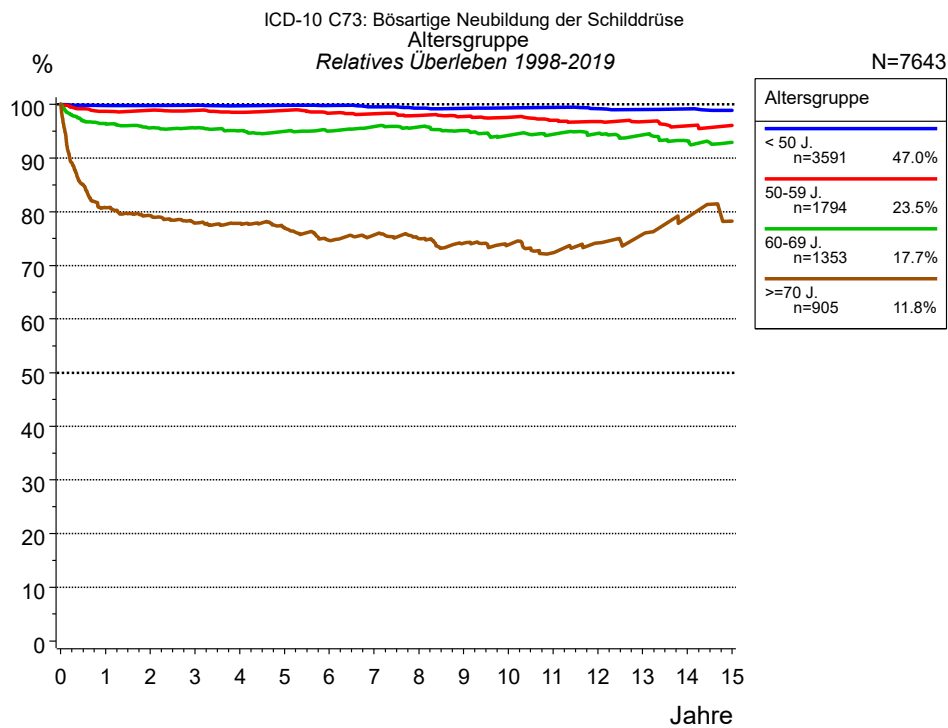


Abb. 3a. Relatives Überleben für Patienten mit Schilddrüsenkarzinom nach Altersgruppe. In der Auswertung befinden sich 7 643 Patienten aus den Diagnosejahren 1998 bis 2019.

Jahre	Altersgruppe							
	< 50 J. n=3591		50-59 J. n=1794		60-69 J. n=1353		>=70 J. n=905	
	beob. %	rel. %	beob. %	rel. %	beob. %	rel. %	beob. %	rel. %
0	100.0	100.0	100.0	100.0	100.0	100.0	100.0	100.0
1	99.7	99.8	98.3	98.7	95.5	96.4	77.5	80.7
2	99.6	99.8	98.1	98.9	93.7	95.6	73.5	79.3
3	99.5	99.8	97.5	98.9	92.5	95.6	69.3	77.9
4	99.3	99.7	96.7	98.6	90.9	95.1	66.4	77.9
5	99.2	99.8	96.5	98.9	89.6	95.0	62.8	76.9
6	99.0	99.8	95.3	98.4	88.3	95.1	58.2	74.6
7	98.6	99.6	94.5	98.3	87.6	95.9	56.1	75.6
8	98.2	99.3	93.5	97.9	86.0	95.8	52.7	75.0
9	97.9	99.3	92.5	97.7	83.9	95.2	49.0	74.1
10	97.8	99.3	91.5	97.6	81.3	94.2	45.5	73.8
11	97.6	99.5	90.2	97.0	79.6	94.4	41.7	72.3
12	97.2	99.2	89.1	96.8	77.8	94.6	39.4	74.2
13	96.7	99.0	88.0	96.8	75.3	94.3	37.1	75.8
14	96.5	99.1	86.4	96.0	72.4	93.2	34.8	79.0
15	96.0	98.9	85.5	96.1	69.5	92.9	31.5	78.3
Median							8.5	

Tab. 3b. Beobachtetes (beob.) und relatives (rel.) Überleben für Patienten mit Schilddrüsenkarzinom nach Altersgruppe im Zeitraum 1998-2019 (N=7 643).

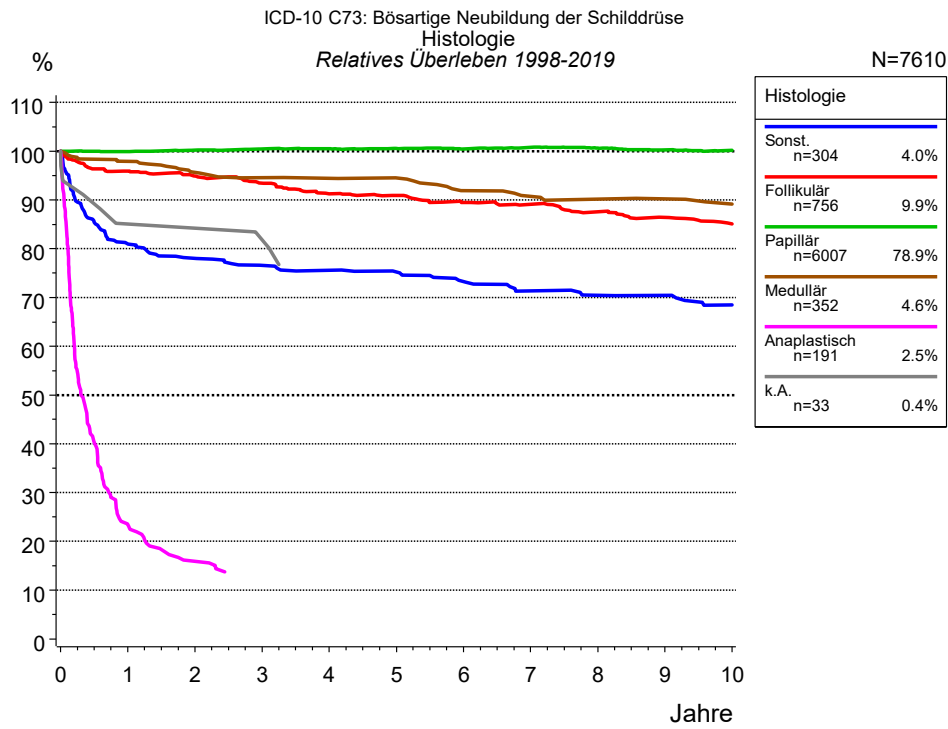


Abb. 4a. Relatives Überleben für Patienten mit Schilddrüsenkarzinom nach Histologie. 7 610 von 7 643 Patienten aus den Diagnosejahrgängen 1998 bis 2019 besitzen Angaben zu diesem Merkmal. Die graue Linie repräsentiert 33 Patienten ohne auswertbare Angaben zum Merkmal Histologie (0,4 % von 7 643 Patienten, die übrigen Prozentangaben beziehen sich auf n=7 610).

Jahre	Histologie											
	Sonst. n=304		Follikulär n=756		Papillär n=6007		Medullär n=352		Anaplastisch n=191		k.A. n=33	
	beob. %	rel. %	beob. %	rel. %	beob. %	rel. %	beob. %	rel. %	beob. %	rel. %	beob. %	rel. %
0	100.0	100.0	100.0	100.0	100.0	100.0	100.0	100.0	100.0	100.0	100.0	100.0
1	79.8	81.0	94.6	95.9	99.4	99.9	97.3	97.9	22.6	23.4	84.2	85.1
2	75.9	78.0	92.3	94.9	99.1	100.2	94.4	95.7	15.1	15.9	84.2	84.3
3	73.3	76.6	89.6	93.5	98.7	100.4	92.6	94.6			80.9	81.8
4	71.7	75.6	86.1	91.3	98.1	100.5	91.8	94.4			74.1	76.2
5	70.5	75.3	84.5	90.9	97.4	100.5	91.0	94.6			74.1	75.3
6	67.8	73.2	81.8	89.5	96.6	100.5	87.7	91.9				
7	65.1	71.3	80.1	89.1	96.1	100.8	86.1	90.7				
8	63.6	70.4	77.4	87.6	95.1	100.6	84.9	90.2				
9	63.1	70.4	74.9	86.5	93.9	100.2	84.3	90.2				
10	60.4	68.5	72.2	85.1	92.9	100.2	82.8	89.2				
Median	17.8								0.3			

Tab. 4b. Beobachtetes (beob.) und relatives (rel.) Überleben für Patienten mit Schilddrüsenkarzinom nach Histologie im Zeitraum 1998-2019 (N=7 610).

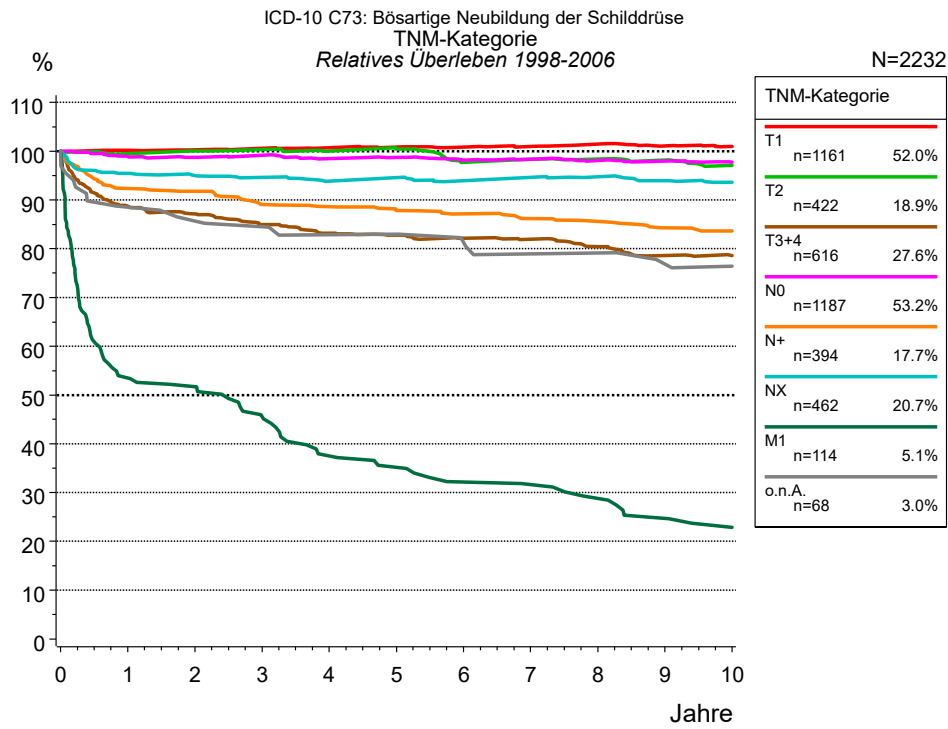


Abb. 4c. Relatives Überleben für Patienten mit Schilddrüsenkarzinom nach TNM-Kategorie. 2 234 von 2 300 Patienten aus den Diagnosejahrgängen 1998 bis 2006 besitzen Angaben zu diesem Merkmal, für 2 232 Personen wurde eine Klassifikation erstellt. Die Patienten können in mehreren Kategorien gezählt sein, daher ist die Summe der Prozentangaben größer als 100 %. Die graue Linie repräsentiert 68 Patienten ohne auswertbare Angaben zum Merkmal TNM-Kategorie (3,0 % von 2 300 Patienten, die übrigen Prozentangaben beziehen sich auf n=2 232).

Aufgrund geänderter Stadiendefinitionen ist eine über Jahrzehnte durchgehende Aufbereitung des Survivals nicht möglich.

Jahre	TNM-Kategorie													
	T1 n=1161		T2 n=422		T3+4 n=616		N0 n=1187		N+ n=394		NX n=462		M1 n=114	
	beob. %	rel. %	beob. %	rel. %	beob. %	rel. %	beob. %	rel. %	beob. %	rel. %	beob. %	rel. %	beob. %	rel. %
0	100.0	100.0	100.0	100.0	100.0	100.0	100.0	100.0	100.0	100.0	100.0	100.0	100.0	100.0
1	99.7	100.2	98.8	99.5	87.3	88.7	98.1	98.9	91.8	92.4	94.6	95.5	52.6	53.5
2	99.2	100.3	98.5	100.1	84.7	87.2	97.2	98.7	90.4	91.7	93.2	95.0	50.0	51.7
3	98.9	100.6	98.0	100.3	81.4	85.0	96.8	99.2	87.1	89.1	92.1	94.7	42.8	45.6
4	98.3	100.7	96.7	100.0	78.8	83.2	95.3	98.5	86.3	88.6	90.2	93.9	34.8	37.5
5	97.8	100.9	96.1	100.4	77.6	82.8	94.7	98.7	84.8	87.9	90.2	94.6	32.1	35.2
6	97.0	100.8	92.7	97.8	76.0	82.1	93.3	98.2	83.7	87.2	88.5	94.0	28.6	32.2
7	96.4	101.0	92.4	98.3	74.9	81.9	92.6	98.4	82.2	86.2	88.3	94.7	27.7	31.6
8	96.0	101.4	91.6	98.4	72.7	80.4	91.4	98.1	81.3	85.7	87.3	94.8	25.0	28.8
9	94.7	101.1	90.5	98.2	70.0	78.6	90.4	98.0	79.1	84.3	85.6	94.0	21.4	24.7
10	93.7	101.0	88.5	97.1	69.0	78.6	89.2	97.8	78.2	83.7	84.0	93.7	18.7	22.8
Median														1.6

TNM-Kategorie		
Forts.	o.n.A. n=68	
Jahre	beob. %	rel. %
0	100.0	100.0
1	87.7	88.5
2	84.6	85.7
3	82.9	84.5
4	79.6	82.9
5	79.6	83.0
6	76.2	81.3
7	72.8	79.0
8	72.8	79.1
9	69.3	76.9
10	67.5	76.5
Median		

Tab. 4d. Beobachtetes (beob.) und relatives (rel.) Überleben für Patienten mit Schilddrüsenkarzinom nach TNM-Kategorie im Zeitraum 1998-2006 (N=2 232).

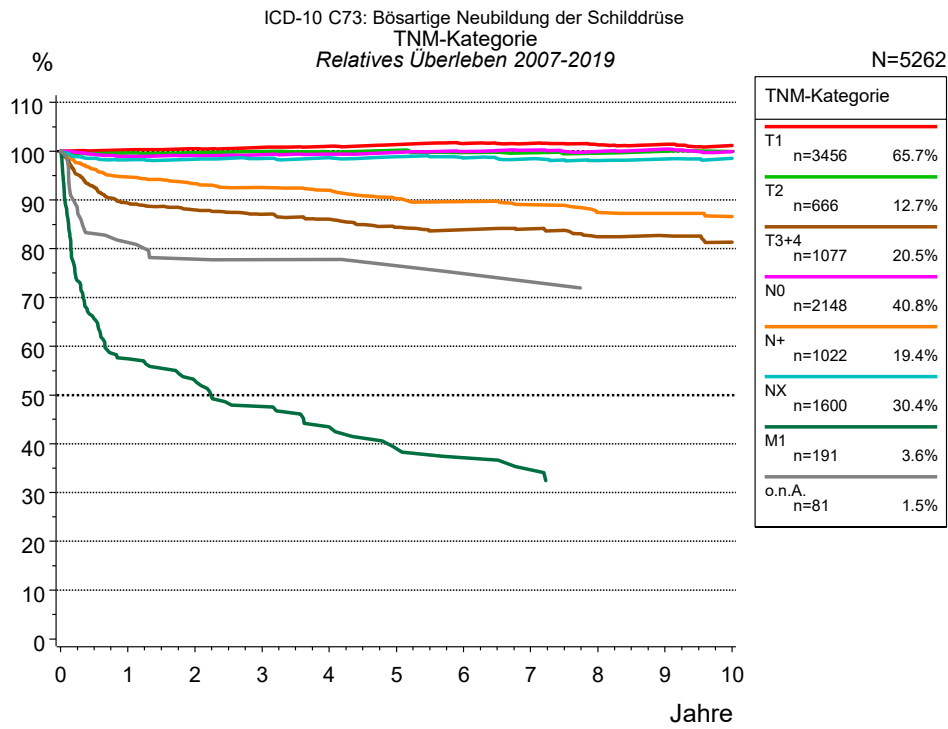


Abb. 4e. Relatives Überleben für Patienten mit Schilddrüsenkarzinom nach TNM-Kategorie. 5 265 von 5 343 Patienten aus den Diagnosejahrgängen 2007 bis 2019 besitzen Angaben zu diesem Merkmal, für 5 262 Personen wurde eine Klassifikation erstellt. Die Patienten können in mehreren Kategorien gezählt sein, daher ist die Summe der Prozentangaben größer als 100 %. Die graue Linie repräsentiert 81 Patienten ohne auswertbare Angaben zum Merkmal TNM-Kategorie (1,5 % von 5 343 Patienten, die übrigen Prozentangaben beziehen sich auf n=5 262).

Aufgrund geänderter Stadiendefinitionen ist eine über Jahrzehnte durchgehende Aufbereitung des Survivals nicht möglich.

Jahre	TNM-Kategorie													
	T1 n=3456		T2 n=666		T3+4 n=1077		N0 n=2148		N+ n=1022		NX n=1600		M1 n=191	
	beob. %	rel. %	beob. %	rel. %	beob. %	rel. %	beob. %	rel. %	beob. %	rel. %	beob. %	rel. %	beob. %	rel. %
0	100.0	100.0	100.0	100.0	100.0	100.0	100.0	100.0	100.0	100.0	100.0	100.0	100.0	100.0
1	99.8	100.3	99.2	99.6	88.3	89.4	98.5	99.0	94.2	94.8	97.5	98.2	56.3	57.4
2	99.5	100.5	98.7	99.7	86.0	88.0	98.0	99.1	92.3	93.3	96.9	98.4	50.7	52.9
3	99.1	100.8	98.3	99.9	84.3	87.1	97.6	99.3	90.9	92.5	96.2	98.5	45.2	47.7
4	98.7	101.0	97.6	99.8	82.5	86.1	97.0	99.3	90.0	92.0	95.5	98.7	40.0	43.4
5	98.3	101.3	97.4	100.2	80.1	84.5	96.8	99.7	87.7	90.3	94.9	98.9	35.7	39.0
6	97.8	101.6	96.0	99.7	78.7	83.9	96.2	99.9	86.6	89.6	93.6	98.6	33.4	37.1
7	97.1	101.6	95.3	99.7	78.0	84.0	95.8	100.3	85.6	89.1	92.6	98.4	30.9	34.6
8	95.9	101.3	94.6	99.6	75.6	82.4	94.6	100.0	83.5	87.5	91.2	98.1		
9	95.1	101.4	94.1	100.0	75.0	82.6	94.3	100.4	83.1	87.3	90.3	98.4		
10	93.9	101.2	93.1	99.9	73.1	81.4	92.8	99.9	82.0	86.6	89.4	98.6		
Median														2.1

TNM-Kategorie		
Forts.	o.n.A. n=81	
Jahre	beob. %	rel. %
0	100.0	100.0
1	79.7	81.3
2	75.4	77.9
3	73.9	77.8
4	73.9	77.8
5	70.5	76.6
6	68.7	74.9
7	66.5	73.2
8	63.9	71.4
Median	9	

Tab. 4f. Beobachtetes (beob.) und relatives (rel.) Überleben für Patienten mit Schilddrüsenkarzinom nach TNM-Kategorie im Zeitraum 2007-2019 (N=5 262).

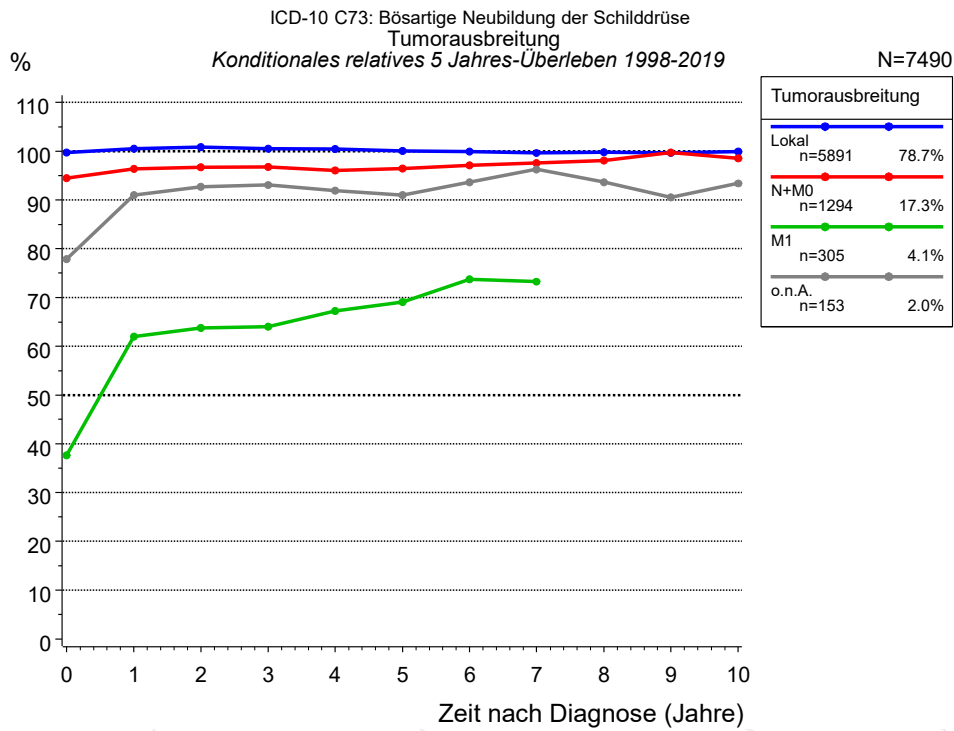


Abb. 4g. Konditionales relatives 5 Jahres-Überleben für Patienten mit Schilddrüsenkarzinom nach Tumorausbreitung. 7 499 von 7 643 Patienten aus den Diagnosejahrgängen 1998 bis 2019 besitzen Angaben zu diesem Merkmal, für 7 490 Personen wurde eine Klassifikation erstellt. Die graue Linie repräsentiert 153 Patienten ohne auswertbare Angaben zum Merkmal Tumorausbreitung (2,0 % von 7 643 Patienten, die übrigen Prozentangaben beziehen sich auf n=7 490).

Jahre	Tumorausbreitung							
	Lokal		N+M0		M1		o.n.A.	
	n	Kond. Surv. % 5 J.	n	Kond. Surv. % 5 J.	n	Kond. Surv. % 5 J.	n	Kond. Surv. % 5 J.
0	5891	99.7	1294	94.5	305	37.7	153	77.9
1	5178	100.5	1115	96.4	156	62.0	115	91.0
2	4837	100.8	1005	96.7	133	63.7	102	92.7
3	4515	100.5	896	96.8	105	64.0	99	93.1
4	4180	100.4	815	96.0	81	67.3	92	91.9
5	3915	100.0	741	96.5	67	69.1	87	91.0
6	3554	99.9	658	97.1	60	73.7	78	93.6
7	3249	99.7	588	97.6	54	73.3	71	96.2
8	2944	99.8	505	98.1			65	93.7
9	2577	99.7	424	99.8			57	90.6
10	2195	99.9	357	98.5			50	93.4

Tab. 4h. Konditionales Überleben für Patienten mit Schilddrüsenkarzinom nach Tumorausbreitung im Zeitraum 1998-2019 (N=7 490).

Das konditionale relative Überleben repräsentiert die Überlebenschance z.B. nach 2 oder 5 Jahren im Vergleich zur Normalbevölkerung (=100 %) unter der Bedingung, eine bestimmte Zeit nach Diagnose eines Tumors (x-Achse in Abb. 4e) überlebt zu haben. Damit wird eine Aussage möglich, wie sich das Risiko durch die Tumorerkrankung für ein bestimmtes Patientenkollektiv verringert. So beträgt beispielsweise für Patienten in der Untergruppe Tumorausbreitung=„Lokal“, die mindestens 3 Jahre nach Diagnose des Tumors am Leben sind, die konditionale relative 5 Jahres-Überlebensrate 100.5% (n=4 515).

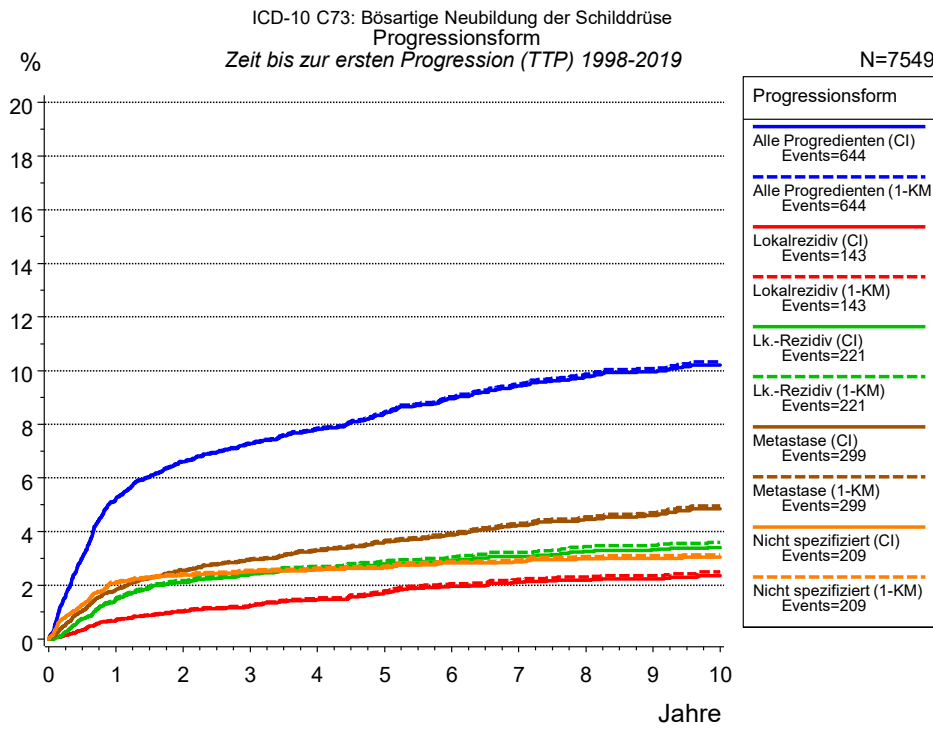


Abb. 5a. Zeit bis zum ersten Progressionsereignis für 7 549 Patienten mit Schilddrüsenkarzinom aus den Diagnosejahrgängen 1998 bis 2019 (bei soliden Tumoren nur M0) geschätzt als kumulative Inzidenzfunktion (CI, durchgezogene Linie) mit Tod als konkurrierendes Risiko und als umgekehrter Kaplan-Meier-Schätzer (1-KM, gestrichelte Linie). Die Häufigkeit der Ereignisse kann aufgrund von Untererfassung unterschätzt sein.

	Progressionsform						
	Alle Progredienten (CI)	Alle Progredienten (1-KM)	Lokalrezidiv (CI)	Lokalrezidiv (1-KM)	Lk.-Rezidiv (CI)	Lk.-Rezidiv (1-KM)	Metastase (CI)
N	7251	7251	7549	7549	7549	7549	7251
Events	622	622	139	139	213	213	280
konkurr. Jahre	282		680		695		373
	%	%	%	%	%	%	%
0	0.0	0.0	0.0	0.0	0.0	0.0	0.0
1	5.2	5.2	0.7	0.7	1.5	1.5	1.8
2	6.6	6.6	1.0	1.0	2.1	2.2	2.6
3	7.3	7.3	1.2	1.3	2.4	2.5	2.9
4	7.8	7.8	1.5	1.5	2.6	2.7	3.3
5	8.4	8.5	1.7	1.8	2.8	2.9	3.6
6	9.0	9.0	2.0	2.1	2.9	3.1	3.9
7	9.4	9.5	2.1	2.2	3.1	3.2	4.2
8	9.8	9.9	2.2	2.3	3.3	3.4	4.5
9	10.0	10.1	2.2	2.4	3.3	3.5	4.6
10	10.2	10.3	2.4	2.5	3.4	3.6	4.8

Forts.	Progressionsform		
	Metastase (1-KM)	Nicht spezifiziert (CI)	Nicht spezifiziert (1-KM)
N	7251	7549	7549
Events	280	202	202
konkurr.		659	
Jahre	%	%	%
0	0.0	0.0	0.0
1	1.8	2.1	2.1
2	2.6	2.4	2.4
3	3.0	2.5	2.6
4	3.3	2.6	2.6
5	3.7	2.6	2.7
6	3.9	2.8	2.9
7	4.3	2.9	3.0
8	4.6	3.0	3.1
9	4.7	3.0	3.1
10	5.0	3.0	3.1

Tab. 5b. Zeit bis zur ersten Progression (CI) für Patienten mit Schilddrüsenkarzinom im Zeitraum 1998-2019 (N=7 549) mit gesamter Anzahl von Progressionsereignissen (Events) und von Todesfällen als konkurrierendes Risiko (konkurr.).

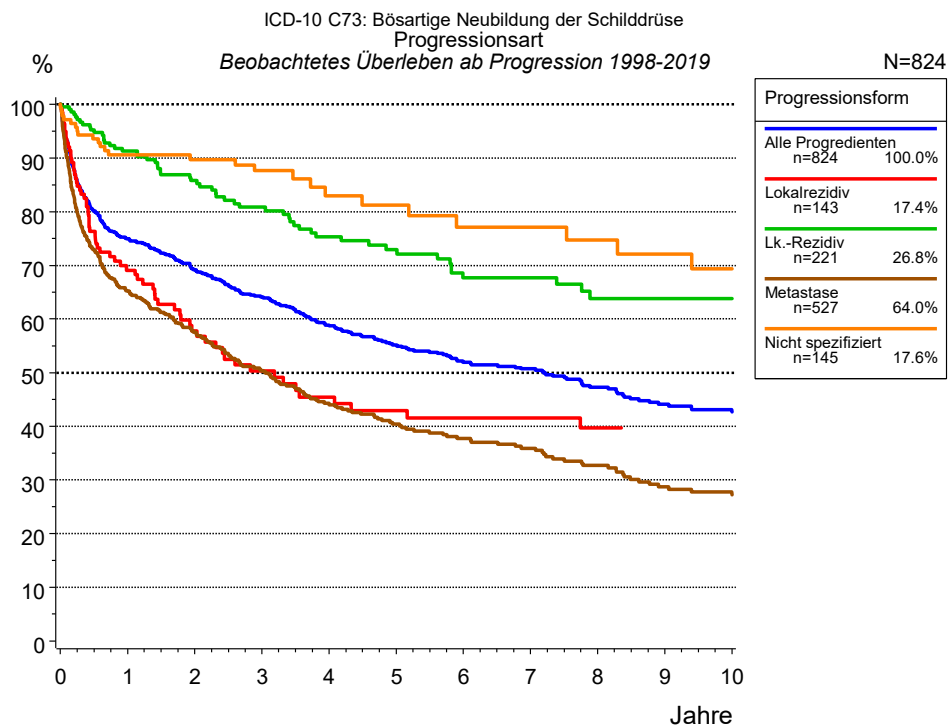


Abb. 5c. Beobachtetes Überleben ab erster Progression für 824 Patienten mit Schilddrüsenkarzinom aus den Diagnosejahrgängen 1998 bis 2019. Diese 824 Patienten, für die ein klinischer Hinweis auf ein Progressionsereignis im Krankheitsverlauf vorliegt, entsprechen 10,9 % der 7 549 ausgewerteten Personen (einschl. M1, n=298, 3,9 %). Nicht berücksichtigt sind 118 Patienten (1,6 %), bei denen die Progression dem Register erst mit der Todesbescheinigung bekannt wurde. Mehrere Progressionsformen bei einem Patienten sind möglich, die auch in zeitlichem Abstand auftreten können. Die nicht spezifizierte Progression wird nur gezählt, wenn sie die erste oder die einzige Progressionsform im Verlauf ist.

Die Dokumentation besitzt häufig nicht die sprachliche Schärfe, um bei soliden Tumoren Lokalrezidive, regionäre Lymphknotenrezidive und Metastasen als Ereignisse unterscheiden zu können. Häufig ist auch „nicht spezifiziert“ zu registrieren. „Alle Progredienten“ sind Patienten, bei denen mindestens ein Ereignis im Krankheitsverlauf bekannt ist (einschl. primärer M1-Befunde). Die Anzahl der tatsächlichen Progressionen wird dabei unterschätzt. Lokalrezidive oder Metastasen sind Ereignisse, deren Summe größer als 100 % ist, weil mehrere Ereignisse im Verlauf auftreten können, ein Patient also in mehreren Kurven berücksichtigt werden kann.

Jahre	Progressionsform				
	Alle Progredienten n=824 %	Lokalrezidiv n=143 %	Lk.-Rezidiv n=221 %	Metastase n=527 %	Nicht spezifiziert n=145 %
0	100.0	100.0	100.0	100.0	100.0
1	74.9	69.1	91.3	65.2	90.6
2	69.2	57.8	85.8	57.5	89.7
3	64.1	50.3	80.9	50.4	87.7
4	58.7	45.5	75.3	44.0	82.9
5	55.2	42.9	73.0	40.4	81.2
6	51.9	41.5	67.7	37.8	77.1
7	50.7	41.5	67.7	35.9	77.1
8	47.3	39.7	63.8	32.7	74.7
9	44.1		63.8	28.7	72.1
10	42.7		63.8	27.2	69.4

Tab. 5d. Beobachtetes Überleben ab erster Progression für Patienten mit Schilddrüsenkarzinom im Zeitraum 1998-2019 (N=824).

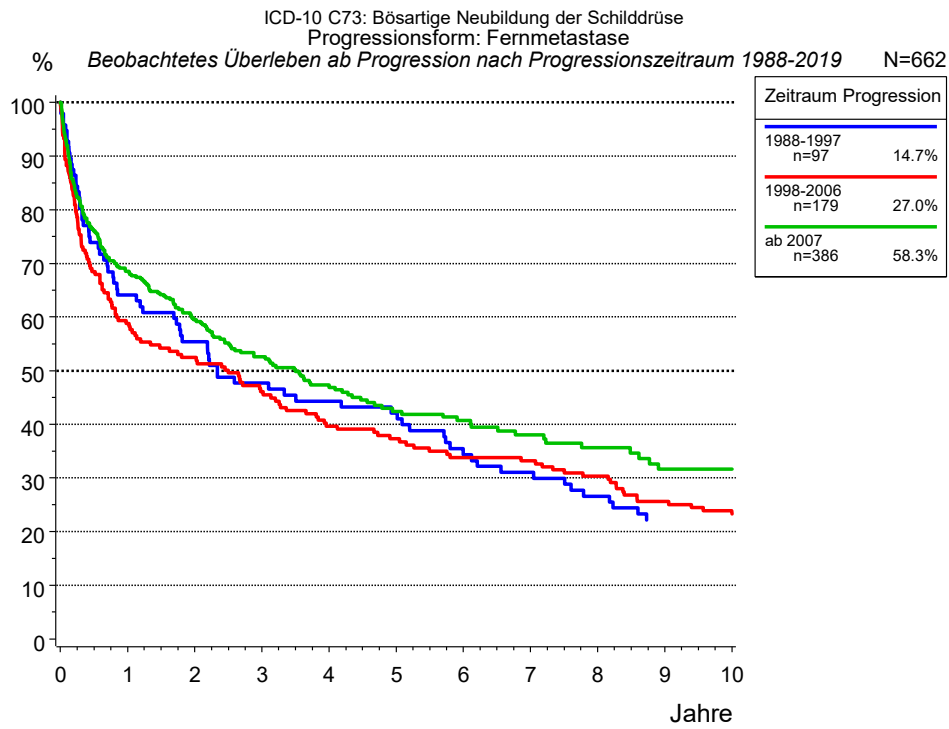


Abb. 5e. Beobachtetes Überleben ab erster Progression (Fernmetastase) für 662 Patienten mit Schilddrüsenkarzinom aus den Diagnosejahrgängen 1988 bis 2019 nach Zeitraum Progression.

Jahre	Zeitraum Progression		
	1988-1997 n=97 %	1998-2006 n=179 %	ab 2007 n=386 %
0	100.0	100.0	100.0
1	64.1	58.8	68.5
2	55.4	52.5	59.5
3	47.7	46.1	52.6
4	44.3	39.6	46.9
5	42.1	37.3	42.4
6	35.5	33.8	40.7
7	31.0	33.2	38.0
8	26.6	30.3	35.7
9	22.2	25.7	31.6
10		23.3	31.6

Tab. 5f. Beobachtetes Überleben ab erster Progression (Fernmetastase) für Patienten mit Schilddrüsenkarzinom im Zeitraum 1988-2019 nach Zeitraum Progression (N=662).

Abkürzungen

TRM	Tumorregister München	
NCI	National Cancer Institute, USA	
SEER	Surveillance, Epidemiology, and End Results, USA	
UICC	Union for International Cancer Control, Genf	
DCO	Death certificate only	Diagnose ausschließlich aus Todesbescheinigung bekannt
k.A.	Keine Angabe	
o.n.A.	Ohne nähere Angabe	
OS	Overall/Observed Survival	Gesamtüberleben/beobachtetes Überleben (Kaplan-Meier-Schätzer) Beginn: Erstdiagnose Ereignis: Tod (alle Ursachen)
RS	Relative Survival	Relatives Überleben, relativ zur „Normalbevölkerung“, Quotient aus beobachtetem und zu erwartendem Überleben (Ederer II-Methode), Schätzung für das tumorspezifische Überleben
AS	Assembled Survival	Zusammengesetzte Darstellung des beobachteten, erwarteten, relativen Überlebens
CS	Conditional Survival	Konditionales Survival Überlebenswahrscheinlichkeit unter der Bedingung, einen bestimmten Zeitraum überlebt zu haben
TTP	Time to Progression	Zeit bis erste Progression Beginn: Erstdiagnose Ereignis (Progression): erste(s) Lokal-, Lymphknotenrezidiv, Metastase oder unspezifische Progression
1-KM		1 minus Kaplan-Meier-Schätzer („umgekehrter“ Kaplan-Meier-Schätzer)
CI		Kumulative Inzidenz Tod als konkurrierendes Ereignis (nach Kalbfleisch und Prentice)
PPS	Post-Progression Survival	Überleben ab erster Progression (Kaplan-Meier-Schätzer) Beginn (Progression): erste(s) Lokal-, Lymphknotenrezidiv, Metastase oder unspezifische Progression Ereignis: Tod (alle Ursachen)

Empfohlene Zitierweise

Tumorregister München. Überleben ICD-10 C73: Schilddrüsenkarzinom [Internet]. 2020 [aktualisiert 19.10.2020]. Abrufbar von: https://www.tumorregister-muenchen.de/facts/surv/sC73__G-ICD-10-C73-Schilddruesenkarzinom-Survival.pdf

Autorenrechte

Der Zugang zu den vom Tumorregister München im offenen Internet bereitgestellten Inhalten ist weltweit verfügbar und kostenfrei. Die Dokumente dürfen unter Benennung der Urheberschaft frei heruntergeladen, genutzt, kopiert, gedruckt oder verteilt werden.

Haftungsausschluss

Das Tumorregister München übernimmt keinerlei Gewähr für die Aktualität, Korrektheit, Vollständigkeit oder Qualität der im Internet bereitgestellten Inhalte.