

Tumorregister München



- ▶ Inzidenz und Mortalität
- ▶ Auswahlmatrix
- ▶ Homepage
- ▶ *English*

ICD-10 C73: Follikuläres Schilddrüsenca.

Survival

Diagnosejahr	1988-1997	1998-2020
Patienten	216	1 046
Erkrankungen	217	1 046
Fälle in Auswertung	202	897
Erstellungsdatum	03.01.2022	
Datenbankexport	20.12.2021	
Population	4,92 Mio.	



Tumorregister München
Bayerisches Krebsregister - Regionalzentrum München
am Klinikum Großhadern/IBE
Marchioninstr. 15
81377 München
Deutschland

<https://www.tumorregister-muenchen.de>

https://www.tumorregister-muenchen.de/facts/surv/sC73F_G-ICD-10-C73-Follikulaeres-Schilddruesenca.-Survival.pdf

Index der Abbildungen und Tabellen

Abb./Tab.		Seite
1a	Relatives Überleben nach Diagnosezeitraum (Grafik)	3
1b	Überleben nach Diagnosezeitraum (Tabelle)	3
2a	Überleben nach Geschlecht (Grafik)	4
2b	Überleben nach Geschlecht (Tabelle)	4
3a	Relatives Überleben nach Altersgruppe (Grafik)	5
3b	Überleben nach Altersgruppe (Tabelle)	5
4c	Relatives Überleben nach TNM-Kategorie ab 1998 (Grafik)	6
4d	Überleben nach TNM-Kategorie ab 1998 (Tabelle)	6
4e	Relatives Überleben nach TNM-Kategorie ab 2007 (Grafik)	7
4f	Überleben nach TNM-Kategorie ab 2007 (Tabelle)	7
4g	Konditionales Überleben nach Tumorausbreitung (Grafik)	8
4h	Konditionales Überleben nach Tumorausbreitung (Tabelle)	8
5a	Zeit bis zur ersten Progression (CI) (Grafik)	9
5b	Zeit bis zur ersten Progression (Tabelle)	9
5c	Beobachtetes Überleben ab Progression (Grafik)	11
5d	Beobachtetes Überleben ab Progression (Tabelle)	11
5e	Beobachtetes Überleben ab Progression nach Zeitraum Progression (Grafik)	12
5f	Beobachtetes Überleben ab Progression nach Zeitraum Progression (Tabelle)	12

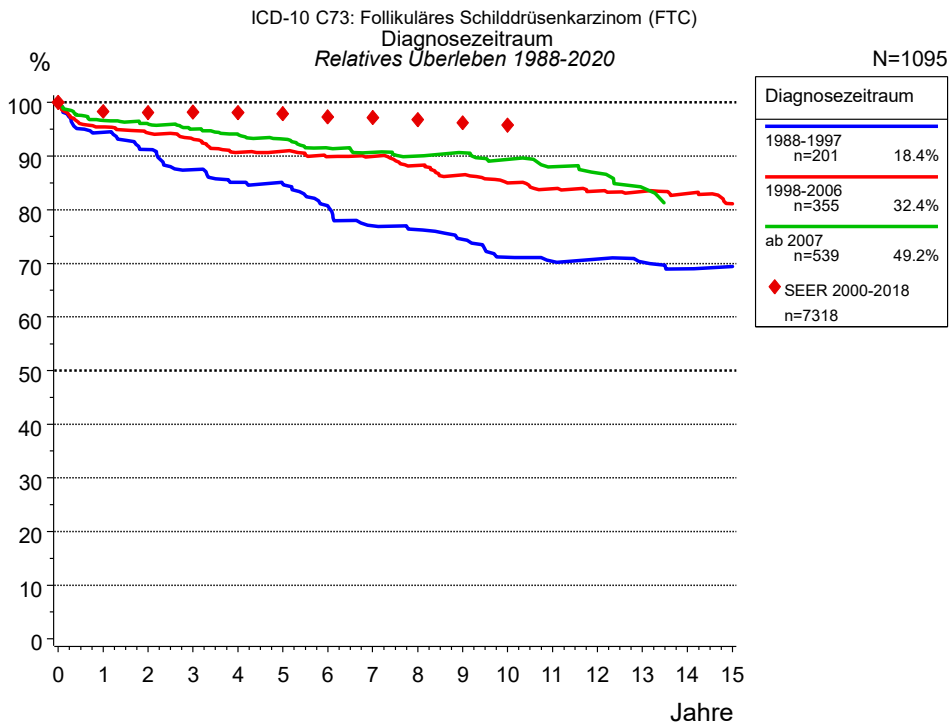


Abb. 1a. Relatives Überleben für Patienten mit Follikuläres Schilddrüsenca. nach Diagnosezeitraum. In der Auswertung befinden sich 1 095 Patienten aus den Diagnosejahrgängen 1988 bis 2020.

Die farbigen Symbole repräsentieren zum Vergleich die Survival-Ergebnisse des SEER-Programms (Surveillance, Epidemiology, and End Results) des National Cancer Institute (NCI) der USA, zusammengefasst für die Diagnosejahrgänge 2000 bis 2018.

Eingeschlossen sind alle mit klinischen Daten registrierten Patienten, also keine DCO-Fälle. Die Daten ab 1998 haben mit dieser DCO-Einschränkung einen Bevölkerungsbezug. Die historischen Daten der vorausgehenden Perioden können stark selektiert sein, so dass univariate Vergleiche der dargestellten Zeitperioden nur mit Vorsicht zu interpretieren sind. Die verschiedenen Zeitperioden werden dennoch aufbereitet, um insbesondere den Langzeitverlauf des relativen Überlebens im Vergleich zu anderen Tumoren zugänglich zu machen.

Jahre	Diagnosezeitraum					
	1988-1997 n=201		1998-2006 n=355		ab 2007 n=539	
	beob. %	rel. %	beob. %	rel. %	beob. %	rel. %
0	100.0	100.0	100.0	100.0	100.0	100.0
1	92.8	94.4	94.3	95.5	95.6	96.7
2	88.2	91.2	91.6	94.3	93.8	96.0
3	82.9	87.5	89.3	93.2	91.7	95.1
4	79.2	85.1	85.5	90.7	89.7	94.1
5	77.7	84.9	84.6	90.9	87.7	93.2
6	72.9	80.8	82.2	89.9	85.0	91.5
7	68.1	77.0	81.0	89.9	83.2	90.7
8	66.5	76.3	78.2	88.3	81.5	90.0
9	63.8	74.5	75.5	86.5	80.6	90.6
10	59.9	71.1	72.6	85.0	78.4	89.4
11	58.3	70.4	70.7	83.9	75.6	88.0
12	57.8	70.8	69.1	83.5	73.7	86.9
13	56.1	70.2	67.8	83.4	70.0	84.1
14	54.4	69.0	66.2	83.0		
15	53.8	69.4	63.5	81.1		
Median	16.0					

Tab. 1b. Beobachtetes (beob.) und relatives (rel.) Überleben für Patienten mit Follikuläres Schilddrüsenca. nach Diagnosezeitraum im Zeitraum 1988-2020 (N=1 095).

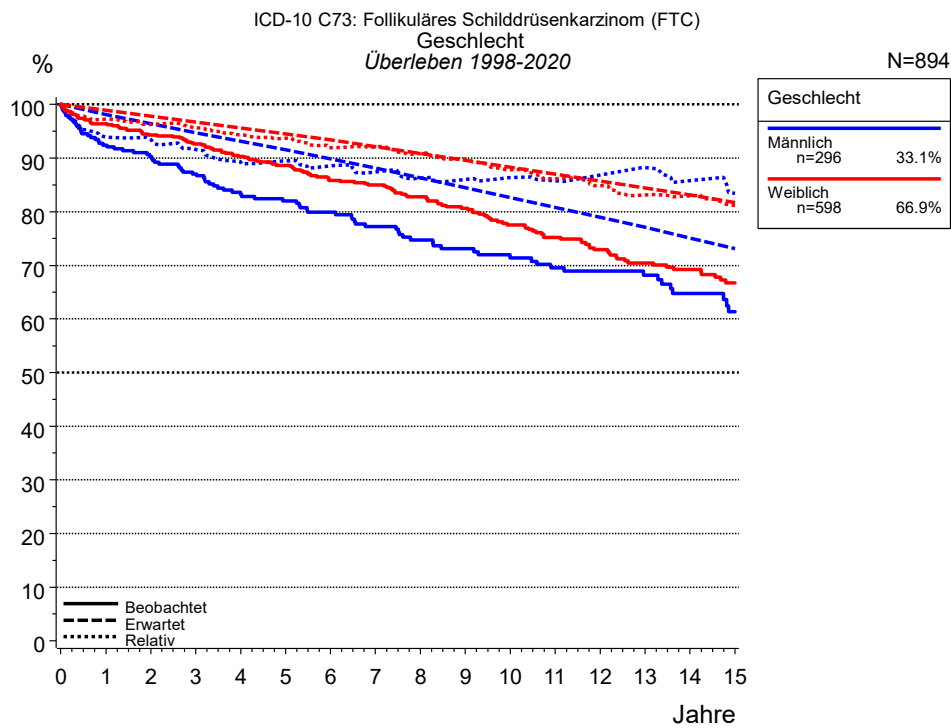


Abb. 2a. Beobachtetes, erwartetes und relatives Überleben für Patienten mit Follikuläres Schilddrüsenca. nach Geschlecht. In der Auswertung befinden sich 894 Patienten aus den Diagnosejahrgängen 1998 bis 2020.

Jahre	Geschlecht			
	Männlich n=296		Weiblich n=598	
	beob. %	rel. %	beob. %	rel. %
0	100.0	100.0	100.0	100.0
1	92.4	93.9	96.4	97.3
2	90.3	93.5	94.3	96.3
3	87.0	91.6	92.6	95.6
4	83.2	89.3	90.3	94.3
5	82.0	89.5	88.7	93.7
6	79.9	88.5	85.9	91.9
7	77.2	87.4	84.9	92.1
8	74.7	86.3	82.8	90.9
9	73.1	86.0	80.7	89.8
10	71.4	86.3	77.6	87.8
11	69.5	85.7	75.2	86.2
12	68.9	86.8	72.9	84.8
13	68.1	88.2	70.5	83.1
14	64.8	85.8	69.2	82.9
15	61.3	83.4	66.7	81.2
Median				

Tab. 2b. Beobachtetes (beob.) und relatives (rel.) Überleben für Patienten mit Follikuläres Schilddrüsenca. nach Geschlecht im Zeitraum 1998-2020 (N=894).

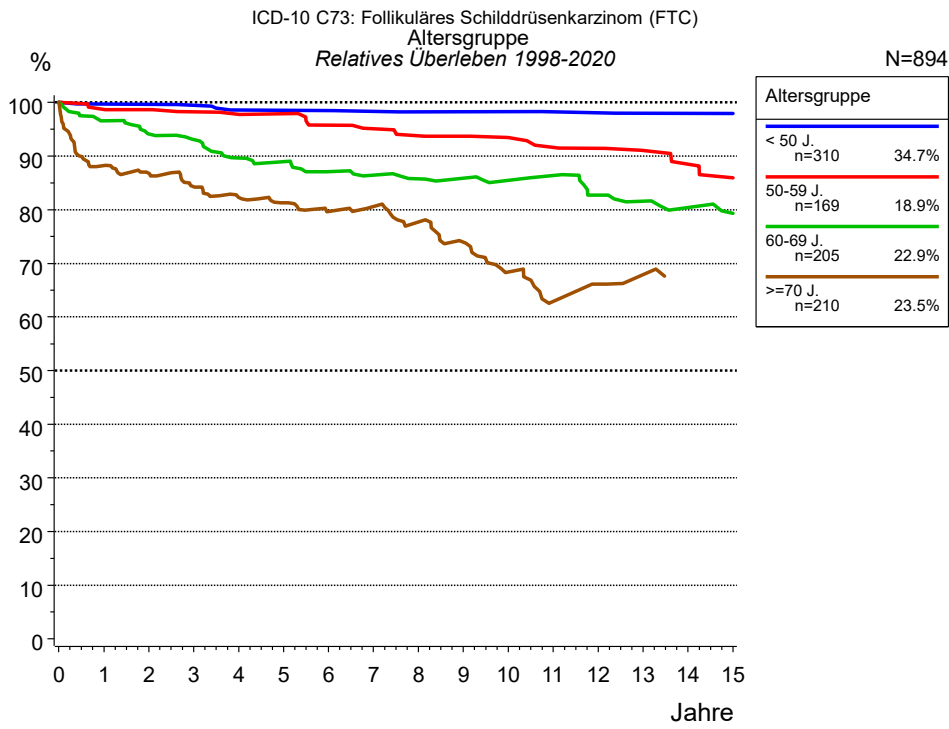


Abb. 3a. Relatives Überleben für Patienten mit Follikuläres Schilddrüsenca. nach Altersgruppe. In der Auswertung befinden sich 894 Patienten aus den Diagnosejahrgängen 1998 bis 2020.

Jahre	Altersgruppe							
	< 50 J. n=310		50-59 J. n=169		60-69 J. n=205		>=70 J. n=210	
	beob. %	rel. %	beob. %	rel. %	beob. %	rel. %	beob. %	rel. %
0	100.0	100.0	100.0	100.0	100.0	100.0	100.0	100.0
1	99.7	99.7	98.8	98.7	95.6	96.6	85.0	88.2
2	99.7	99.6	98.2	98.6	92.0	94.1	80.1	86.8
3	99.3	99.5	96.9	98.2	89.9	93.1	74.5	84.3
4	98.1	98.6	96.2	97.8	85.6	89.6	69.2	82.3
5	98.1	98.6	95.5	97.9	83.9	89.0	65.3	81.3
6	98.1	98.5	92.6	95.8	80.4	87.1	60.7	79.7
7	97.7	98.3	91.1	95.1	78.5	86.4	58.3	80.6
8	97.1	98.3	89.4	93.8	76.6	85.7	53.1	77.7
9	97.1	98.3	88.6	93.7	75.2	85.8	47.3	74.0
10	97.1	98.3	86.8	93.5	73.0	85.4	40.3	68.4
11	96.4	98.3	84.8	91.6	72.3	86.3	34.3	63.0
12	96.4	98.1	83.8	91.4	67.3	82.7	33.3	66.1
13	95.6	98.0	81.5	91.0	64.7	81.6	31.3	67.8
14	95.6	98.0	78.9	88.5	61.5	80.4	29.1	70.1
15	95.6	98.0	76.0	85.9	58.9	79.3		
Median					17.5		8.5	

Tab. 3b. Beobachtetes (beob.) und relatives (rel.) Überleben für Patienten mit Follikuläres Schilddrüsenca. nach Altersgruppe im Zeitraum 1998-2020 (N=894).

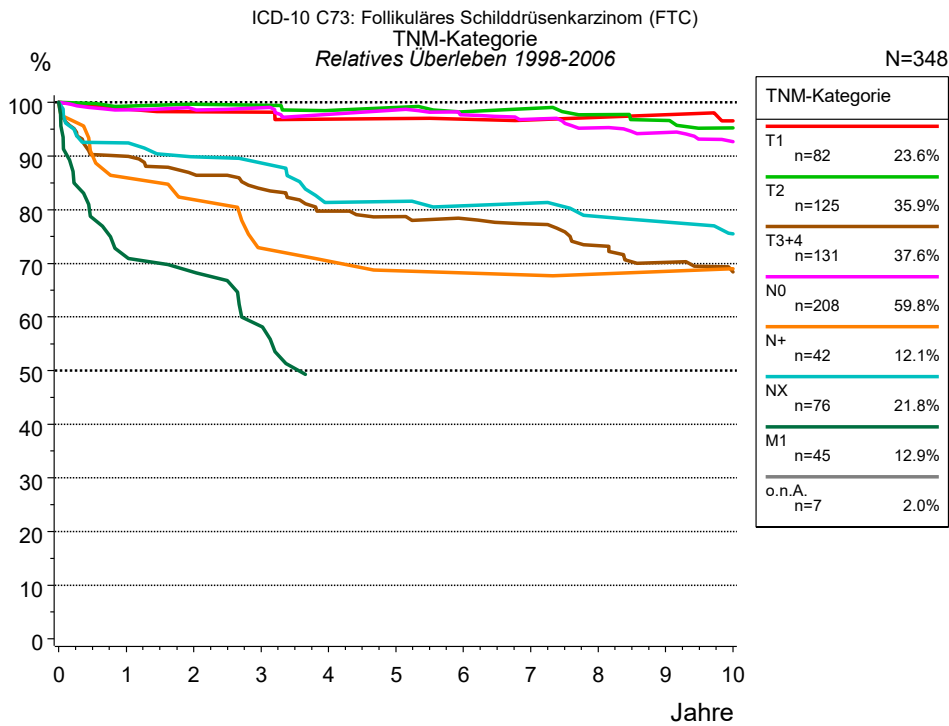


Abb. 4c. Relatives Überleben für Patienten mit Follikuläres Schilddrüsenca. nach TNM-Kategorie. 348 von 355 Patienten aus den Diagnosejahrgängen 1998 bis 2006 besitzen Angaben zu diesem Merkmal. Die Patienten können in mehreren Kategorien gezählt sein, daher ist die Summe der Prozentangaben größer als 100 %. Die graue Linie repräsentiert 7 Patienten ohne auswertbare Angaben zum Merkmal TNM-Kategorie (2,0 % von 355 Patienten, die übrigen Prozentangaben beziehen sich auf n=348). Untergruppen mit Fallzahlen <20 sind nicht in der Grafik aufbereitet.

Aufgrund geänderter Stadiendefinitionen ist eine über Jahrzehnte durchgehende Aufbereitung des Survivals nicht möglich.

Jahre	TNM-Kategorie													
	T1 n=82		T2 n=125		T3+4 n=131		N0 n=208		N+ n=42		NX n=76		M1 n=45	
	beob. %	rel. %	beob. %	rel. %	beob. %	rel. %	beob. %	rel. %	beob. %	rel. %	beob. %	rel. %	beob. %	rel. %
0	100.0	100.0	100.0	100.0	100.0	100.0	100.0	100.0	100.0	100.0	100.0	100.0	100.0	100.0
1	98.7	98.8	98.4	99.3	88.5	90.0	97.5	98.6	85.6	86.0	91.9	92.4	71.1	71.2
2	97.4	98.3	97.5	99.7	83.1	86.6	96.6	98.7	80.8	81.9	86.5	89.9	66.7	68.3
3	97.4	98.2	96.7	99.5	78.5	83.9	95.6	99.0	70.7	72.8	85.2	88.7	55.6	58.2
4	94.8	96.9	94.2	98.5	73.1	79.7	93.1	97.8	68.1	70.4	75.7	81.4		
5	94.8	97.0	94.2	99.1	70.7	78.7	92.6	98.6	65.6	68.6	75.7	81.5		
6	93.3	96.9	91.7	98.2	68.4	78.3	90.0	97.7	65.6	68.2	73.0	80.7		
7	91.9	96.7	91.7	98.9	66.0	77.4	87.9	96.9	65.6	67.8	73.0	81.2		
8	91.9	97.2	89.1	97.7	61.1	73.3	85.3	95.3	63.1	68.0	68.8	78.7		
9	91.9	97.7	87.4	96.6	57.1	70.2	83.2	94.4	63.1	68.5	67.4	77.7		
10	89.0	96.6	84.7	95.3	53.8	68.4	80.0	92.7	63.1	69.0	63.0	75.5		
Median						10.7					17.2		3.2	

Tab. 4d. Beobachtetes (beob.) und relatives (rel.) Überleben für Patienten mit Follikuläres Schilddrüsenca. nach TNM-Kategorie im Zeitraum 1998-2006 (N=348).

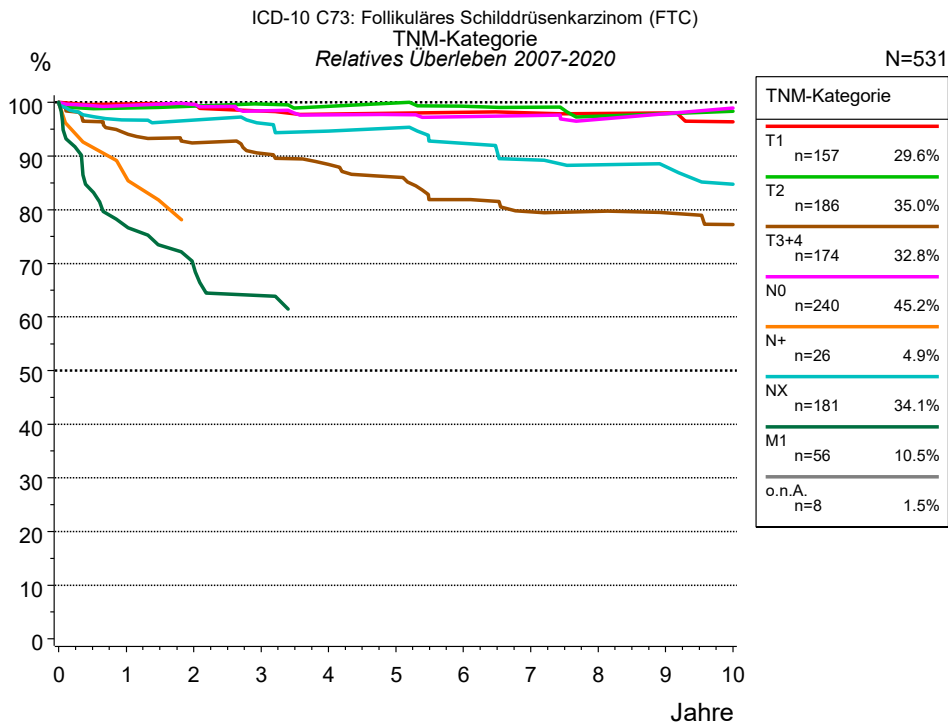


Abb. 4e. Relatives Überleben für Patienten mit Follikuläres Schilddrüsenca. nach TNM-Kategorie. 531 von 539 Patienten aus den Diagnosejahrgängen 2007 bis 2020 besitzen Angaben zu diesem Merkmal. Die Patienten können in mehreren Kategorien gezählt sein, daher ist die Summe der Prozentangaben größer als 100 %. Die graue Linie repräsentiert 8 Patienten ohne auswertbare Angaben zum Merkmal TNM-Kategorie (1,5 % von 539 Patienten, die übrigen Prozentangaben beziehen sich auf n=531). Untergruppen mit Fallzahlen <20 sind nicht in der Grafik aufbereitet.

Aufgrund geänderter Stadiendefinitionen ist eine über Jahrzehnte durchgehende Aufbereitung des Survivals nicht möglich.

Jahre	TNM-Kategorie													
	T1 n=157		T2 n=186		T3+4 n=174		N0 n=240		N+ n=26		NX n=181		M1 n=56	
	beob. %	rel. %	beob. %	rel. %	beob. %	rel. %	beob. %	rel. %	beob. %	rel. %	beob. %	rel. %	beob. %	rel. %
0	100.0	100.0	100.0	100.0	100.0	100.0	100.0	100.0	100.0	100.0	100.0	100.0	100.0	100.0
1	99.3	99.7	98.4	98.9	93.0	94.2	98.7	99.4	88.5	86.0	95.4	96.8	76.0	76.9
2	98.6	99.6	97.8	99.3	89.5	92.4	98.3	99.6			94.3	96.7	66.0	69.5
3	96.4	98.4	97.2	99.7	86.3	90.5	96.0	98.4			92.3	96.1	60.0	64.0
4	94.8	97.8	95.9	99.3	82.8	88.5	94.5	97.7			89.3	94.6		
5	93.9	98.0	95.9	99.9	79.7	86.0	93.4	97.8			89.3	95.3		
6	93.9	98.1	93.6	99.3	74.6	81.9	92.3	97.4			84.5	92.4		
7	92.8	98.0	92.8	99.1	70.9	79.6	91.1	97.6			81.1	89.3		
8	91.5	97.9	89.8	97.4	70.0	79.7	89.1	96.8			78.5	88.4		
9	91.5	98.0	89.8	97.9	67.4	79.4	89.1	97.9			76.7	88.0		
10	88.4	96.4	88.5	98.4	64.6	77.2	89.1	98.9			72.8	84.8		
Median						13.5								

Tab. 4f. Beobachtetes (beob.) und relatives (rel.) Überleben für Patienten mit Follikuläres Schilddrüsenca. nach TNM-Kategorie im Zeitraum 2007-2020 (N=531).

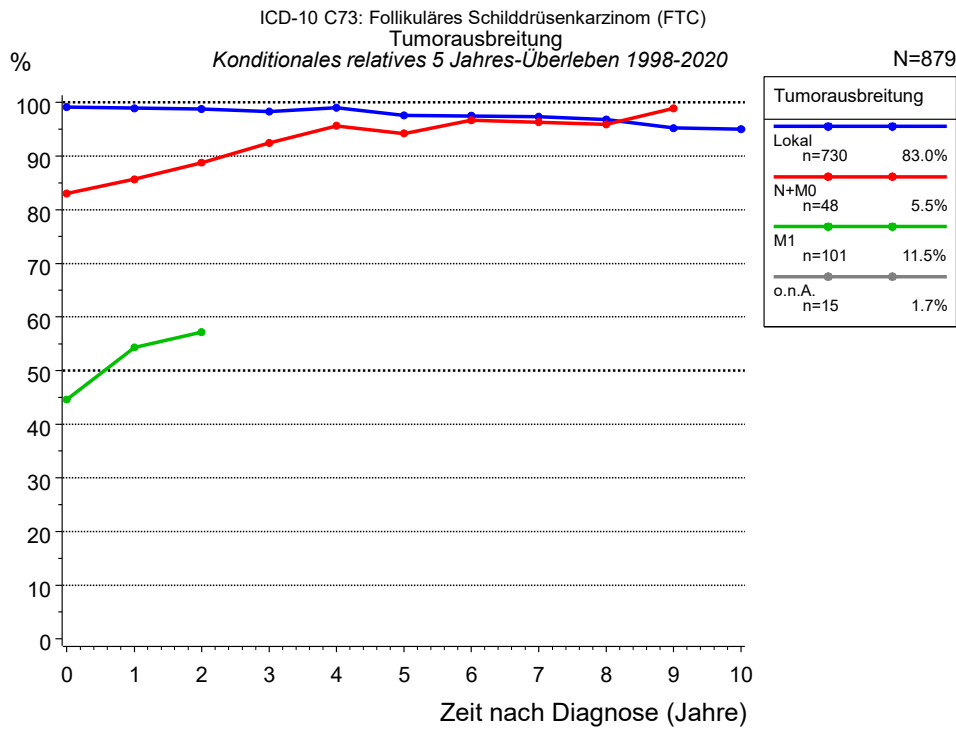


Abb. 4g. Konditionales relatives 5 Jahres-Überleben für Patienten mit Follikuläres Schilddrüsenca. nach Tumorausbreitung. 879 von 894 Patienten aus den Diagnosejahren 1998 bis 2020 besitzen Angaben zu diesem Merkmal. Die graue Linie repräsentiert 15 Patienten ohne auswertbare Angaben zum Merkmal Tumorausbreitung (1,7 % von 894 Patienten, die übrigen Prozentangaben beziehen sich auf n=879). Untergruppen mit Fallzahlen <20 sind nicht in der Grafik aufbereitet.

Jahre	Tumorausbreitung							
	Lokal		N+M0		M1		o.n.A.	
	n	Kond. Surv. % 5 J.	n	Kond. Surv. % 5 J.	n	Kond. Surv. % 5 J.	n	Kond. Surv. % 5 J.
0	730	99.1	48	83.0	101	44.6	15	
1	689	98.9	45	85.7	70	54.4		
2	667	98.8	43	88.8	63	57.2		
3	628	98.3	39	92.4				
4	586	99.0	36	95.6				
5	553	97.6	34	94.2				
6	501	97.5	32	96.7				
7	467	97.4	32	96.4				
8	414	96.8	29	96.0				
9	381	95.2	27	98.9				
10	353	95.0						

Tab. 4h. Konditionales Überleben für Patienten mit Follikuläres Schilddrüsenca. nach Tumorausbreitung im Zeitraum 1998-2020 (N=879).

Das konditionale relative Überleben repräsentiert die Überlebenschancen z.B. nach 2 oder 5 Jahren im Vergleich zur Normalbevölkerung (=100 %) unter der Bedingung, eine bestimmte Zeit nach Diagnose eines Tumors (x-Achse in Abb. 4e) überlebt zu haben. Damit wird eine Aussage möglich, wie sich das Risiko durch die Tumorerkrankung für ein bestimmtes Patientenkollektiv verringert. So beträgt beispielsweise für Patienten in der Untergruppe Tumorausbreitung=„Lokal“, die mindestens 3 Jahre nach Diagnose des Tumors am Leben sind, die konditionale relative 5 Jahres-Überlebensrate 98.3% (n=628).

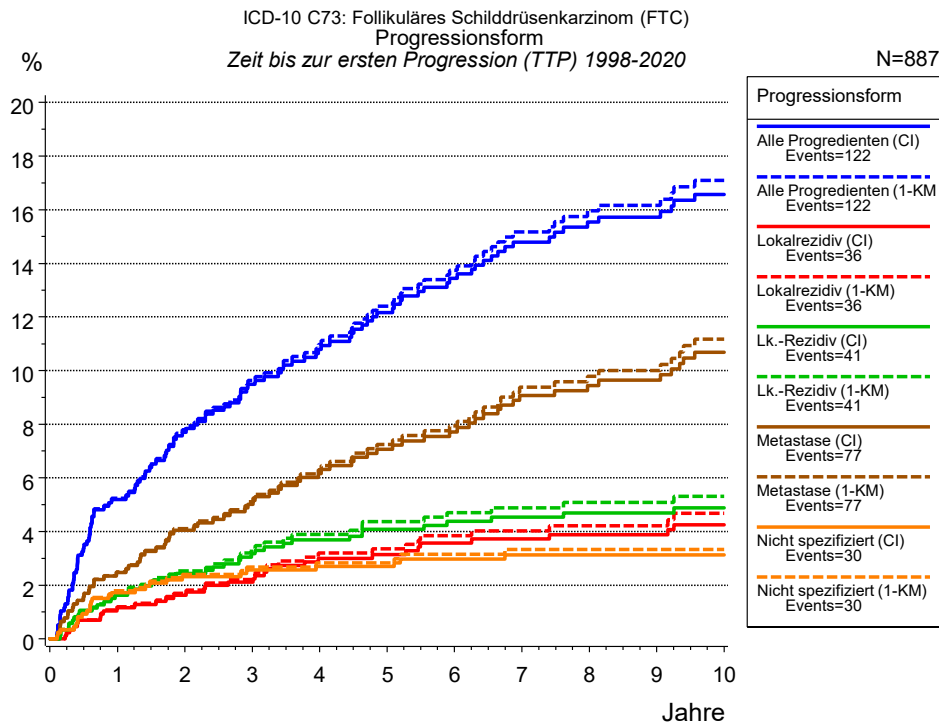


Abb. 5a. Zeit bis zum ersten Progressionsereignis für 887 Patienten mit Follikuläres Schilddrüsenca. aus den Diagnosejahrgängen 1998 bis 2020 (bei soliden Tumoren nur M0) geschätzt als kumulative Inzidenzfunktion (CI, durchgezogene Linie) mit Tod als konkurrierendes Risiko und als umgekehrter Kaplan-Meier-Schätzer (1-KM, gestrichelte Linie). Die Häufigkeit der Ereignisse kann aufgrund von Untererfassung unterschätzt sein.

	Progressionsform						
	Alle Progredienten (CI)	Alle Progredienten (1-KM)	Lokalrezidiv (CI)	Lokalrezidiv (1-KM)	Lk.-Rezidiv (CI)	Lk.-Rezidiv (1-KM)	Metastase (CI)
N	786	786	887	887	887	887	786
Events	115	115	33	33	39	39	72
konkurr. Jahre	57		160		164		68
	%	%	%	%	%	%	%
0	0.0	0.0	0.0	0.0	0.0	0.0	0.0
1	5.2	5.2	1.2	1.2	1.6	1.7	2.5
2	7.7	7.8	1.6	1.7	2.4	2.5	4.1
3	9.5	9.6	2.1	2.2	3.2	3.3	5.0
4	10.8	11.0	3.0	3.2	3.7	3.9	6.2
5	12.2	12.4	3.1	3.4	4.1	4.4	7.1
6	13.4	13.7	3.6	3.8	4.4	4.7	7.7
7	14.8	15.2	3.7	4.0	4.5	4.9	9.1
8	15.5	16.0	3.9	4.2	4.7	5.1	9.4
9	15.7	16.2	3.9	4.2	4.7	5.1	9.6
10	16.6	17.1	4.2	4.7	4.9	5.3	10.7

Forts.	Progressionsform		
	Metastase (1-KM)	Nicht spezifiziert (CI)	Nicht spezifiziert (1-KM)
N	786	887	887
Events	72	26	26
konkurr.		170	
Jahre	%	%	%
0	0.0	0.0	0.0
1	2.5	1.7	1.8
2	4.1	2.3	2.4
3	5.1	2.6	2.7
4	6.3	2.7	2.8
5	7.3	2.7	2.8
6	7.9	3.0	3.1
7	9.4	3.1	3.3
8	9.8	3.1	3.3
9	10.0	3.1	3.3
10	11.2	3.1	3.3

Tab. 5b. Zeit bis zur ersten Progression (CI) für Patienten mit Follikuläres Schilddrüsensa. im Zeitraum 1998-2020 (N=887) mit gesamter Anzahl von Progressionsereignissen (Events) und von Todesfällen als konkurrierendes Risiko (konkurr.).

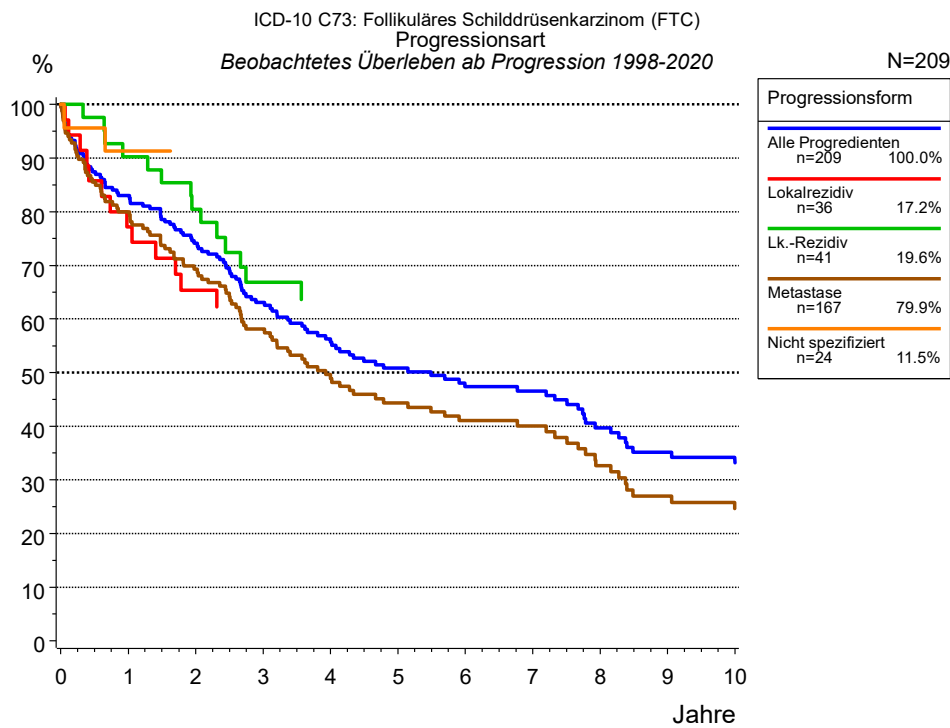


Abb. 5c. Beobachtetes Überleben ab erster Progression für 209 Patienten mit Follikuläres Schilddrüsenca. aus den Diagnosejahrgängen 1998 bis 2020. Diese 209 Patienten, für die ein klinischer Hinweis auf ein Progressionsereignis im Krankheitsverlauf vorliegt, entsprechen 23,6 % der 887 ausgewerteten Personen (einschl. M1, n=101, 11,4 %). Nicht berücksichtigt sind 14 Patienten (1,6 %), bei denen die Progression dem Register erst mit der Todesbescheinigung bekannt wurde. Mehrere Progressionsformen bei einem Patienten sind möglich, die auch in zeitlichem Abstand auftreten können. Die nicht spezifizierte Progression wird nur gezählt, wenn sie die erste oder die einzige Progressionsform im Verlauf ist.

Die Dokumentation besitzt häufig nicht die sprachliche Schärfe, um bei soliden Tumoren Lokalrezidive, regionäre Lymphknotenrezidive und Metastasen als Ereignisse unterscheiden zu können. Häufig ist auch „nicht spezifiziert“ zu registrieren. „Alle Progredienten“ sind Patienten, bei denen mindestens ein Ereignis im Krankheitsverlauf bekannt ist (einschl. primärer M1-Befunde). Die Anzahl der tatsächlichen Progressionen wird dabei unterschätzt. Lokalrezidive oder Metastasen sind Ereignisse, deren Summe größer als 100 % ist, weil mehrere Ereignisse im Verlauf auftreten können, ein Patient also in mehreren Kurven berücksichtigt werden kann.

Jahre	Progressionsform				
	Alle Progredienten n=209 %	Lokalrezidiv n=36 %	Lk.-Rezidiv n=41 %	Metastase n=167 %	Nicht spezifiziert n=24 %
0	100.0	100.0	100.0	100.0	100.0
1	83.0	77.1	90.2	80.0	91.3
2	74.1	65.4	80.5	69.3	91.3
3	63.1		66.8	58.1	
4	55.7		63.7	48.9	
5	50.8			44.4	
6	47.4			41.0	
7	46.6			40.0	
8	39.7			32.6	
9	35.1			27.0	
10	33.2			24.6	

Tab. 5d. Beobachtetes Überleben ab erster Progression für Patienten mit Follikuläres Schilddrüsenca. im Zeitraum 1998-2020 (N=209).

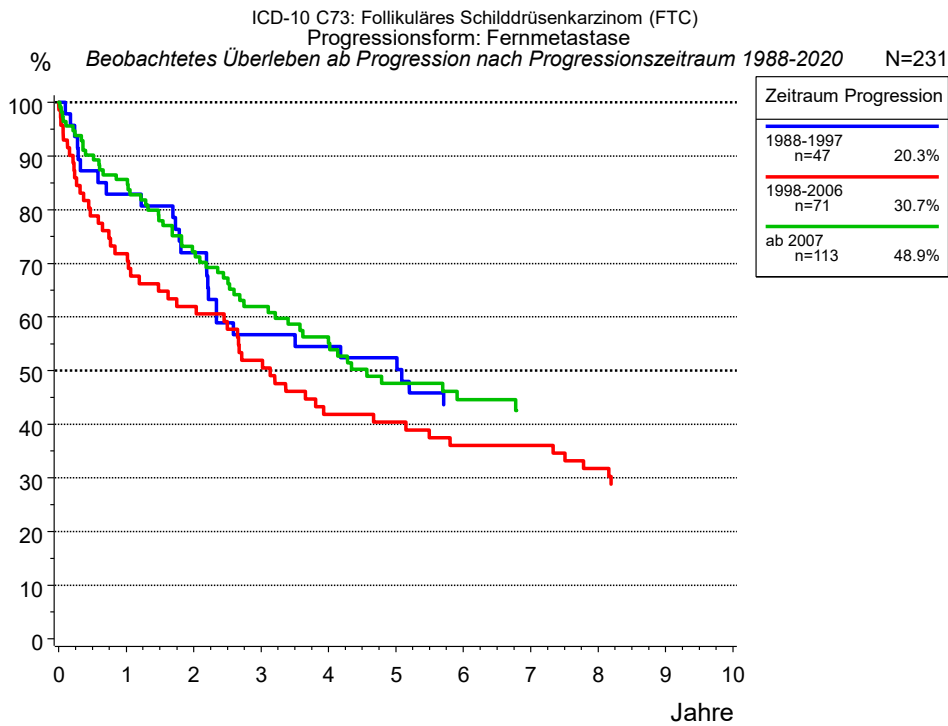


Abb. 5e. Beobachtetes Überleben ab erster Progression (Fernmetastase) für 231 Patienten mit Follikuläres Schilddrüsenca. aus den Diagnosejahrgängen 1988 bis 2020 nach Zeitraum Progression.

Jahre	Zeitraum Progression		
	1988-1997 n=47 %	1998-2006 n=71 %	ab 2007 n=113 %
0	100.0	100.0	100.0
1	82.9	71.8	85.6
2	72.0	62.0	72.2
3	56.7	51.9	62.0
4	54.5	41.8	55.1
5	52.3	40.4	47.6
6		36.0	44.6
7		36.0	42.6
8		31.7	

Tab. 5f. Beobachtetes Überleben ab erster Progression (Fernmetastase) für Patienten mit Follikuläres Schilddrüsenca. im Zeitraum 1988-2020 nach Zeitraum Progression (N=231).

Abkürzungen

TRM	Tumorregister München	
NCI	National Cancer Institute, USA	
SEER	Surveillance, Epidemiology, and End Results, USA	
UICC	Union for International Cancer Control, Genf	
DCO	Death certificate only	Diagnose ausschließlich aus Todesbescheinigung bekannt
k.A.	Keine Angabe	
o.n.A.	Ohne nähere Angabe	
OS	Overall/Observed Survival	Gesamtüberleben/beobachtetes Überleben (Kaplan-Meier-Schätzer) Beginn: Erstdiagnose Ereignis: Tod (alle Ursachen)
RS	Relative Survival	Relatives Überleben, relativ zur „Normalbevölkerung“, Quotient aus beobachtetem und zu erwartendem Überleben (Ederer II-Methode), Schätzung für das tumorspezifische Überleben
AS	Assembled Survival	Zusammengesetzte Darstellung des beobachteten, erwarteten, relativen Überlebens
CS	Conditional Survival	Konditionales Survival Überlebenswahrscheinlichkeit unter der Bedingung, einen bestimmten Zeitraum überlebt zu haben
TTP	Time to Progression	Zeit bis erste Progression Beginn: Erstdiagnose Ereignis (Progression): erste(s) Lokal-, Lymphknotenrezidiv, Metastase oder unspezifische Progression
1-KM		1 minus Kaplan-Meier-Schätzer („umgekehrter“ Kaplan-Meier-Schätzer)
CI		Kumulative Inzidenz Tod als konkurrierendes Ereignis (nach Kalbfleisch und Prentice)
PPS	Post-Progression Survival	Überleben ab erster Progression (Kaplan-Meier-Schätzer) Beginn (Progression): erste(s) Lokal-, Lymphknotenrezidiv, Metastase oder unspezifische Progression Ereignis: Tod (alle Ursachen)

Empfohlene Zitierweise

Tumorregister München. Überleben ICD-10 C73: Follikuläres Schilddrüsensa. [Internet]. 2021 [aktualisiert 03.01.2022]. Abrufbar von: https://www.tumorregister-muenchen.de/facts/surv/sC73F_G-ICD-10-C73-Follikulaeres-Schilddruesenca.-Survival.pdf

Autorenrechte

Der Zugang zu den vom Tumorregister München im offenen Internet bereitgestellten Inhalten ist weltweit verfügbar und kostenfrei. Die Dokumente dürfen unter Benennung der Urheberschaft frei heruntergeladen, genutzt, kopiert, gedruckt oder verteilt werden.

Haftungsausschluss

Das Tumorregister München übernimmt keinerlei Gewähr für die Aktualität, Korrektheit, Vollständigkeit oder Qualität der im Internet bereitgestellten Inhalte.