

Tumorregister München



- ▶ Inzidenz und Mortalität
- ▶ Auswahlmatrix
- ▶ Homepage
- ▶ *English*

ICD-10 C67: Blasenkarzinom

Survival

Diagnosejahr	1988-1997	1998-2019
Patienten	2 125	12 057
Erkrankungen	2 125	12 063
Fälle in Auswertung	1 803	7 703
Erstellungsdatum	19.10.2020	
Datenbankexport	12.08.2020	
Population	4,86 Mio.	



Tumorregister München
Bayerisches Krebsregister - Regionalzentrum München
am Klinikum Großhadern/IBE
Marchioninstr. 15
81377 München
Deutschland

<https://www.tumorregister-muenchen.de>

https://www.tumorregister-muenchen.de/facts/surv/sC67__G-ICD-10-C67-Blasenkarzinom-Survival.pdf

Index der Abbildungen und Tabellen

Abb./Tab.	Seite
1a Relatives Überleben nach Diagnosezeitraum (Grafik)	3
1b Überleben nach Diagnosezeitraum (Tabelle)	3
2a Überleben nach Geschlecht (Grafik)	4
2b Überleben nach Geschlecht (Tabelle)	4
3a Beobachtetes Überleben nach Altersgruppe (Grafik)	5
3b Relatives Überleben nach Altersgruppe (Grafik)	5
3c Überleben nach Altersgruppe (Tabelle)	6
4a Relatives Überleben nach UICC (Grafik)	7
4b Überleben nach UICC (Tabelle)	7
4e Relatives Überleben nach TNM-Kategorie (Grafik)	8
4f Überleben nach TNM-Kategorie (Tabelle)	8
4i Konditionales Überleben nach Tumorausbreitung (Grafik)	10
4j Konditionales Überleben nach Tumorausbreitung (Tabelle)	10
5a Zeit bis zur ersten Progression (CI) (Grafik)	11
5b Zeit bis zur ersten Progression (Tabelle)	11
5c Beobachtetes Überleben ab Progression (Grafik)	13
5d Beobachtetes Überleben ab Progression (Tabelle)	13
5e Beobachtetes Überleben ab Progression nach Zeitraum Progression (Grafik)	14
5f Beobachtetes Überleben ab Progression nach Zeitraum Progression (Tabelle)	14

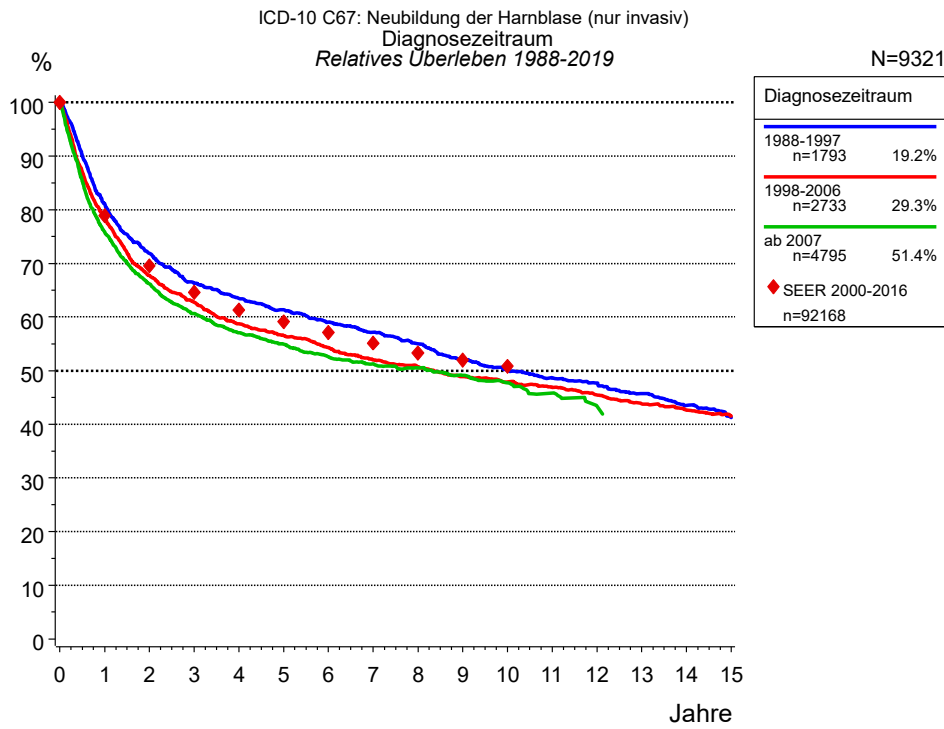


Abb. 1a. Relatives Überleben für Patienten mit Blasenkarzinom nach Diagnosezeitraum. In der Auswertung befinden sich 9 321 Patienten aus den Diagnosejahren 1988 bis 2019.

Die farbigen Symbole repräsentieren zum Vergleich die Survival-Ergebnisse des SEER-Programms (Surveillance, Epidemiology, and End Results) des National Cancer Institute (NCI) der USA, zusammengefasst für die Diagnosejahre 2000 bis 2016.

Eingeschlossen sind alle mit klinischen Daten registrierten Patienten, also keine DCO-Fälle. Die Daten ab 1998 haben mit dieser DCO-Einschränkung einen Bevölkerungsbezug. Die historischen Daten der vorausgehenden Perioden können stark selektiert sein, so dass univariate Vergleiche der dargestellten Zeitperioden nur mit Vorsicht zu interpretieren sind. Die verschiedenen Zeitperioden werden dennoch aufbereitet, um insbesondere den Langzeitverlauf des relativen Überlebens im Vergleich zu anderen Tumoren zugänglich zu machen.

Jahre	Diagnosezeitraum					
	1988-1997 n=1793		1998-2006 n=2733		ab 2007 n=4795	
	beob. %	rel. %	beob. %	rel. %	beob. %	rel. %
0	100.0	100.0	100.0	100.0	100.0	100.0
1	77.2	81.2	74.9	78.5	72.5	75.8
2	65.2	71.9	62.0	67.7	60.8	66.2
3	57.6	66.3	55.3	62.7	53.7	60.7
4	53.0	63.5	49.8	58.7	48.5	57.0
5	49.1	61.4	46.2	56.5	45.0	54.9
6	45.3	59.0	42.7	54.3	41.4	52.6
7	42.2	57.1	39.3	52.0	38.8	51.3
8	39.0	55.0	36.9	50.7	36.7	50.5
9	35.6	52.2	34.2	48.8	34.3	49.1
10	32.8	50.1	32.3	47.9	32.0	47.7
11	30.7	48.6	30.3	46.8	29.6	45.8
12	28.9	47.7	28.3	45.4	26.8	43.4
13	26.6	45.7	26.2	43.8		
14	24.4	43.5	24.4	42.6		
15	22.2	41.3	22.8	41.5		
Median	4.7		3.9		3.7	

Tab. 1b. Beobachtetes (beob.) und relatives (rel.) Überleben für Patienten mit Blasenkarzinom nach Diagnosezeitraum im Zeitraum 1988-2019 (N=9 321).

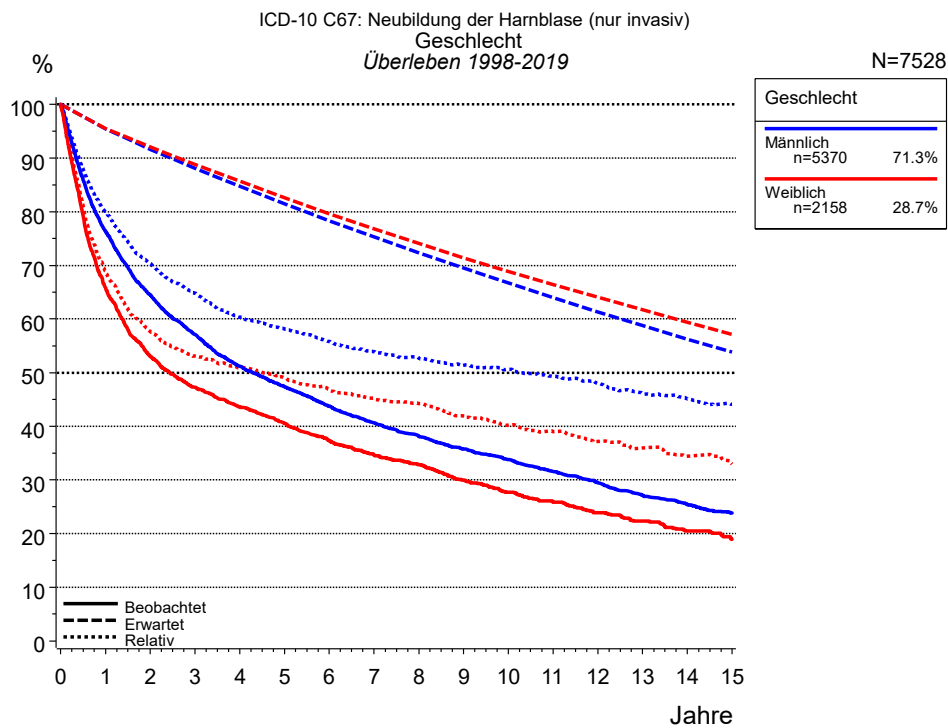


Abb. 2a. Beobachtetes, erwartetes und relatives Überleben für Patienten mit Blasenkarzinom nach Geschlecht. In der Auswertung befinden sich 7 528 Patienten aus den Diagnosejahrgängen 1998 bis 2019.

Jahre	Geschlecht			
	Männlich n=5370		Weiblich n=2158	
	beob. %	rel. %	beob. %	rel. %
0	100.0	100.0	100.0	100.0
1	76.4	80.0	65.9	68.9
2	64.5	70.4	53.1	57.6
3	57.1	64.8	47.3	53.2
4	51.1	60.4	43.7	50.9
5	47.4	58.1	40.5	49.0
6	43.7	55.8	37.4	46.9
7	40.6	53.9	34.7	45.2
8	38.2	52.7	32.8	44.2
9	35.7	51.3	30.0	41.9
10	33.7	50.5	27.7	40.2
11	31.5	49.3	25.9	39.0
12	29.4	47.9	23.9	37.2
13	27.2	46.1	22.3	36.0
14	25.4	45.1	20.5	34.4
15	23.8	44.2	19.0	32.9
Median	4.3		2.4	

Tab. 2b. Beobachtetes (beob.) und relatives (rel.) Überleben für Patienten mit Blasenkarzinom nach Geschlecht im Zeitraum 1998-2019 (N=7 528).

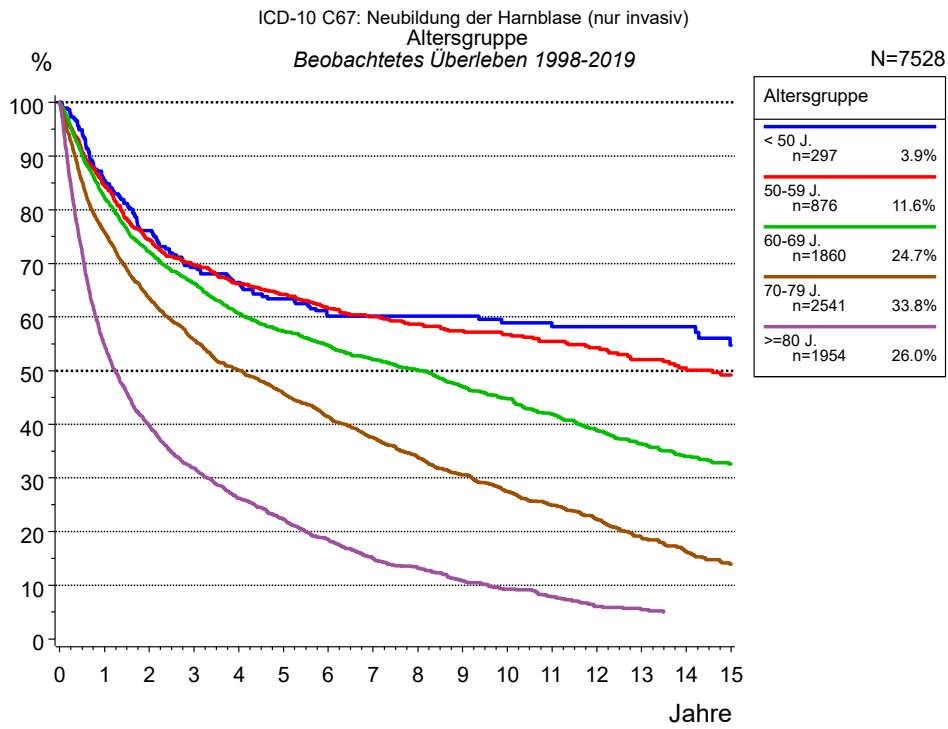


Abb. 3a. Beobachtetes Überleben für Patienten mit Blasenkarzinom nach Altersgruppe. In der Auswertung befinden sich 7 528 Patienten aus den Diagnosejahren 1998 bis 2019.

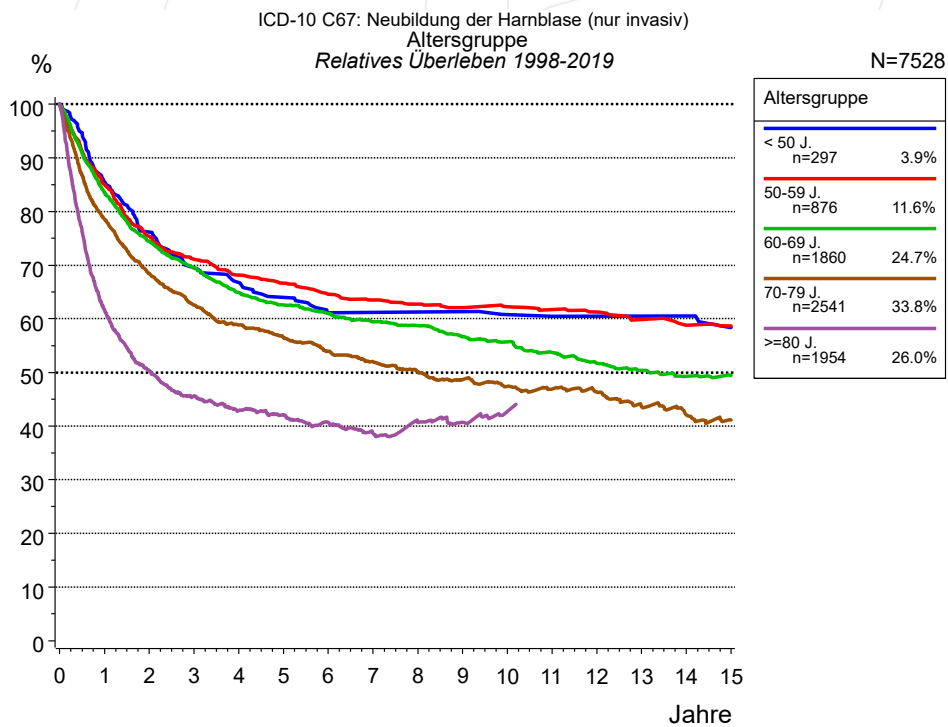


Abb. 3b. Relatives Überleben für Patienten mit Blasenkarzinom nach Altersgruppe. In der Auswertung befinden sich 7 528 Patienten aus den Diagnosejahren 1998 bis 2019.

Jahre	Altersgruppe									
	< 50 J. n=297		50-59 J. n=876		60-69 J. n=1860		70-79 J. n=2541		>=80 J. n=1954	
	beob. %	rel. %	beob. %	rel. %	beob. %	rel. %	beob. %	rel. %	beob. %	rel. %
0	100.0	100.0	100.0	100.0	100.0	100.0	100.0	100.0	100.0	100.0
1	85.5	85.5	84.6	85.0	82.4	83.6	75.8	78.6	54.9	61.7
2	76.1	76.2	74.4	75.4	72.2	74.5	63.5	68.3	39.8	50.3
3	69.2	69.5	69.7	71.1	66.2	69.5	55.8	62.6	31.9	45.6
4	66.4	66.7	66.2	68.1	60.6	64.8	50.1	58.9	26.2	42.9
5	63.4	64.0	64.2	66.6	57.4	62.6	45.8	56.5	22.3	42.1
6	60.2	61.2	61.6	64.6	54.7	61.0	41.4	53.9	18.6	40.7
7	60.2	61.2	60.0	63.5	52.1	59.5	37.6	52.0	15.0	38.6
8	60.2	61.3	58.7	62.8	50.1	58.7	33.9	50.1	13.1	40.7
9	60.2	61.4	57.4	62.1	47.0	56.6	30.6	48.7	10.8	40.7
10	58.9	60.8	56.7	62.2	44.8	55.7	27.5	47.4	9.3	42.8
11	58.2	60.5	55.4	61.7	41.8	53.7	24.9	46.9	7.8	45.1
12	58.2	60.5	54.3	61.3	38.8	51.7	22.3	46.4	6.0	44.8
13	58.2	60.5	52.0	59.8	36.4	50.4	19.1	43.6	5.4	53.5
14	58.2	60.5	50.1	58.8	34.0	49.2	16.2	42.1		
15	54.7	58.3	49.2	58.7	32.6	49.4	13.9	41.1		
Median			14.6		8.0		4.0		1.2	

Tab. 3c. Beobachtetes (beob.) und relatives (rel.) Überleben für Patienten mit Blasenkarzinom nach Altersgruppe im Zeitraum 1998-2019 (N=7 528).

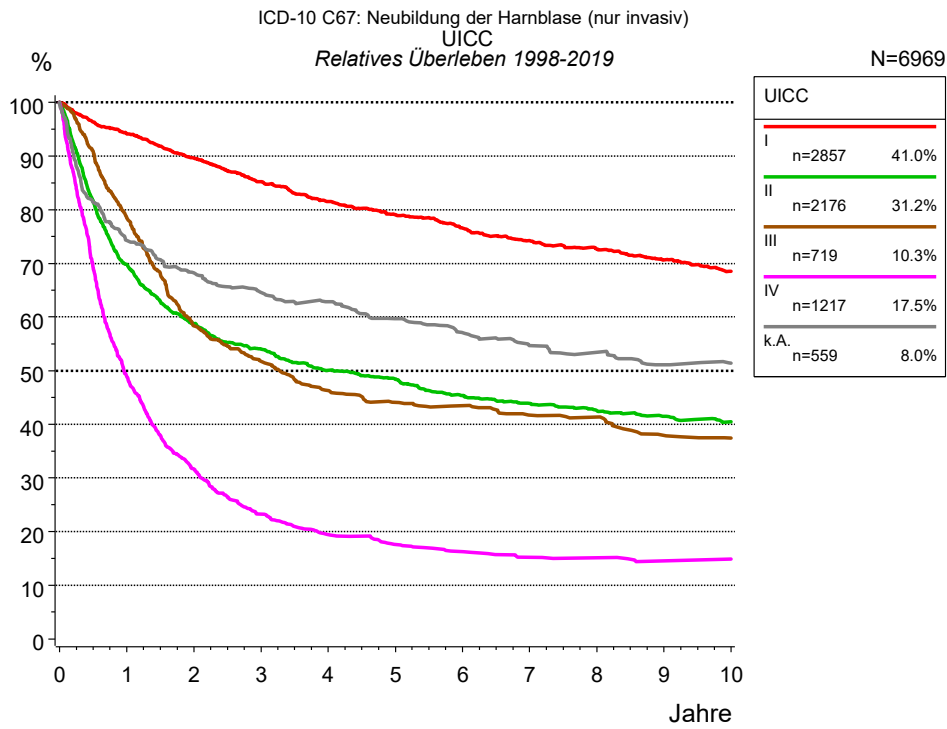


Abb. 4a. Relatives Überleben für Patienten mit Blasenkarzinom nach UICC. 7 082 von 7 528 Patienten aus den Diagnosejahrgängen 1998 bis 2019 besitzen Angaben zu diesem Merkmal, für 6 969 Personen wurde eine Klassifikation erstellt. Die graue Linie repräsentiert 559 Patienten ohne auswertbare Angaben zum Merkmal UICC (7,4 % von 7 528 Patienten, die übrigen Prozentangaben beziehen sich auf n=6 969).

Jahre	UICC									
	I n=2857		II n=2176		III n=719		IV n=1217		k.A. n=559	
	beob. %	rel. %	beob. %	rel. %	beob. %	rel. %	beob. %	rel. %	beob. %	rel. %
0	100.0	100.0	100.0	100.0	100.0	100.0	100.0	100.0	100.0	100.0
1	90.0	94.2	65.8	69.8	75.9	78.5	47.4	48.9	70.6	74.2
2	82.2	89.6	52.9	58.7	54.8	58.3	29.9	31.6	62.2	68.2
3	75.0	85.2	46.7	54.1	47.3	51.8	21.4	23.2	56.7	64.5
4	69.0	81.5	41.5	50.1	41.1	46.3	17.5	19.4	53.1	62.9
5	64.3	79.1	38.6	48.4	37.9	44.1	15.4	17.5	48.5	59.7
6	59.9	76.6	34.7	45.4	36.2	43.5	14.0	16.2	44.7	57.1
7	55.7	74.2	32.3	43.9	33.6	41.7	12.6	15.2	41.2	54.7
8	52.3	72.6	30.1	42.5	32.4	41.4	12.2	15.1	39.0	53.4
9	48.9	70.6	28.2	41.5	28.7	37.9	11.3	14.5	35.9	51.1
10	45.6	68.6	26.4	40.4	27.3	37.4	11.3	14.9	34.8	51.3
Median	8.7		2.3		2.7		0.9		4.6	

Tab. 4b. Beobachtetes (beob.) und relatives (rel.) Überleben für Patienten mit Blasenkarzinom nach UICC im Zeitraum 1998-2019 (N=6 969).

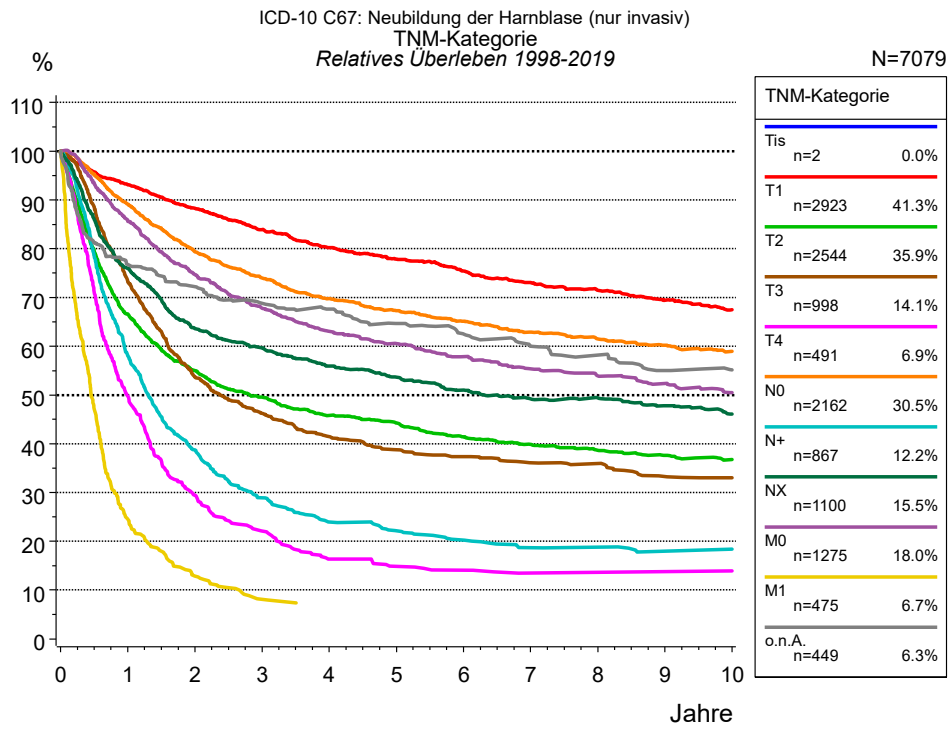


Abb. 4e. Relatives Überleben für Patienten mit Blasenkarzinom nach TNM-Kategorie. 7 082 von 7 528 Patienten aus den Diagnosejahren 1998 bis 2019 besitzen Angaben zu diesem Merkmal, für 7 079 Personen wurde eine Klassifikation erstellt. Die Patienten können in mehreren Kategorien gezählt sein, daher ist die Summe der Prozentangaben größer als 100 %. Die graue Linie repräsentiert 449 Patienten ohne auswertbare Angaben zum Merkmal TNM-Kategorie (6,0 % von 7 528 Patienten, die übrigen Prozentangaben beziehen sich auf n=7 079). Untergruppen mit Fallzahlen <20 sind nicht in der Grafik aufbereitet.

Jahre	TNM-Kategorie													
	T1 n=2923		T2 n=2544		T3 n=998		T4 n=491		N0 n=2162		N+ n=867		NX n=1100	
	beob. %	rel. %	beob. %	rel. %	beob. %	rel. %	beob. %	rel. %	beob. %	rel. %	beob. %	rel. %	beob. %	rel. %
0	100.0	100.0	100.0	100.0	100.0	100.0	100.0	100.0	100.0	100.0	100.0	100.0	100.0	100.0
1	89.0	93.1	63.0	66.6	71.1	73.3	48.1	49.8	86.5	89.1	56.6	58.1	71.7	76.0
2	81.0	88.3	49.8	55.0	50.7	53.7	27.6	29.5	74.8	79.4	36.9	38.8	57.1	63.6
3	73.9	83.9	43.2	49.6	42.5	46.2	20.1	22.1	67.7	74.0	26.8	28.9	51.2	59.7
4	67.9	80.2	38.3	45.8	37.1	41.5	14.3	16.3	61.9	69.8	21.6	23.9	45.9	55.9
5	63.4	77.9	35.6	44.2	33.7	38.8	12.8	14.9	57.9	67.3	19.5	22.2	42.1	53.7
6	59.0	75.4	32.0	41.5	31.6	37.4	11.9	14.1	54.2	65.1	17.6	20.3	38.3	51.0
7	54.9	73.1	29.7	39.9	29.4	36.1	10.9	13.5	50.6	62.9	15.7	18.7	35.3	49.2
8	51.5	71.4	27.7	38.7	28.5	35.9	10.9	13.6	47.9	61.5	15.4	18.8	34.1	49.4
9	48.1	69.5	25.8	37.6	25.6	33.3	10.5	13.8	45.3	60.2	14.1	18.0	31.5	47.8
10	44.9	67.5	24.3	36.7	24.4	33.0	10.5	13.9	42.9	59.0	14.1	18.4	29.0	46.1
Median	8.4		2.0		2.1		0.9		7.3		1.2		3.2	

Forts.	TNM-Kategorie					
	M0 n=1275		M1 n=475		o.n.A. n=449	
Jahre	beob. %	rel. %	beob. %	rel. %	beob. %	rel. %
0	100.0	100.0	100.0	100.0	100.0	100.0
1	83.0	85.8	23.8	24.5	73.2	76.8
2	70.0	74.7	12.1	12.9	66.1	72.2
3	61.6	67.8	7.5	8.1	60.6	68.8
4	55.4	63.0			57.3	67.6
5	51.5	60.5			52.7	64.6
6	47.6	57.9			49.1	62.5
7	44.1	55.4			45.3	60.0
8	41.5	53.9			42.6	58.2
9	39.0	52.3			38.9	55.1
10	36.2	50.5			37.6	55.1
Median	5.4		0.4		5.9	

Tab. 4f. Beobachtetes (beob.) und relatives (rel.) Überleben für Patienten mit Blasenkarzinom nach TNM-Kategorie im Zeitraum 1998-2019 (N=7 079).

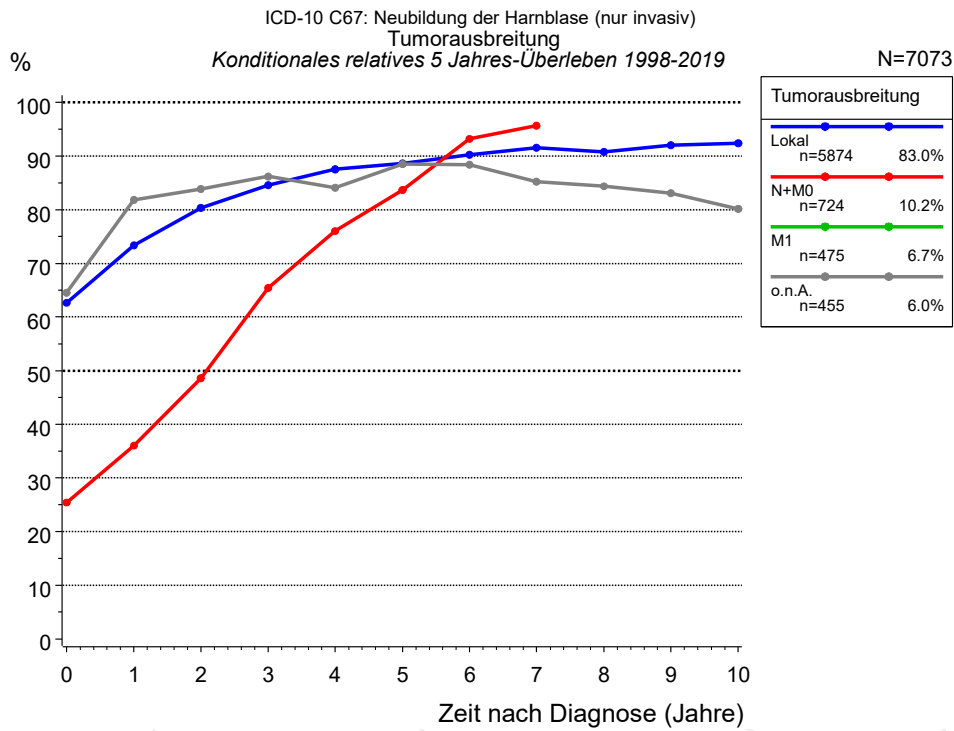


Abb. 4i. Konditionales relatives 5 Jahres-Überleben für Patienten mit Blasenkarzinom nach Tumorausbreitung. 7 082 von 7 528 Patienten aus den Diagnosejahrgängen 1998 bis 2019 besitzen Angaben zu diesem Merkmal, für 7 073 Personen wurde eine Klassifikation erstellt. Die graue Linie repräsentiert 455 Patienten ohne auswertbare Angaben zum Merkmal Tumorausbreitung (6,0 % von 7 528 Patienten, die übrigen Prozentangaben beziehen sich auf n=7 073).

Jahre	Tumorausbreitung							
	Lokal		N+M0		M1		o.n.A.	
	n	Kond. Surv. % 5 J.	n	Kond. Surv. % 5 J.	n	Kond. Surv. % 5 J.	n	Kond. Surv. % 5 J.
0	5874	62.6	724	25.4	475		455	64.5
1	4389	73.3	428	36.0			313	81.8
2	3548	80.3	263	48.6			270	83.8
3	3002	84.5	177	65.4			240	86.2
4	2558	87.5	136	76.0			214	84.1
5	2214	88.6	104	83.6			196	88.5
6	1886	90.2	80	93.2			176	88.4
7	1608	91.6	60	95.6			153	85.2
8	1379	90.8					138	84.4
9	1157	92.0					119	83.1
10	974	92.4					110	80.1

Tab. 4j. Konditionales Überleben für Patienten mit Blasenkarzinom nach Tumorausbreitung im Zeitraum 1998-2019 (N=7 073).

Das konditionale relative Überleben repräsentiert die Überlebenschancen z.B. nach 2 oder 5 Jahren im Vergleich zur Normalbevölkerung (=100 %) unter der Bedingung, eine bestimmte Zeit nach Diagnose eines Tumors (x-Achse in Abb. 4g) überlebt zu haben. Damit wird eine Aussage möglich, wie sich das Risiko durch die Tumorerkrankung für ein bestimmtes Patientenkollektiv verringert. So beträgt beispielsweise für Patienten in der Untergruppe Tumorausbreitung=„Lokal“, die mindestens 3 Jahre nach Diagnose des Tumors am Leben sind, die konditionale relative 5 Jahres-Überlebensrate 84.5% (n=3 002).

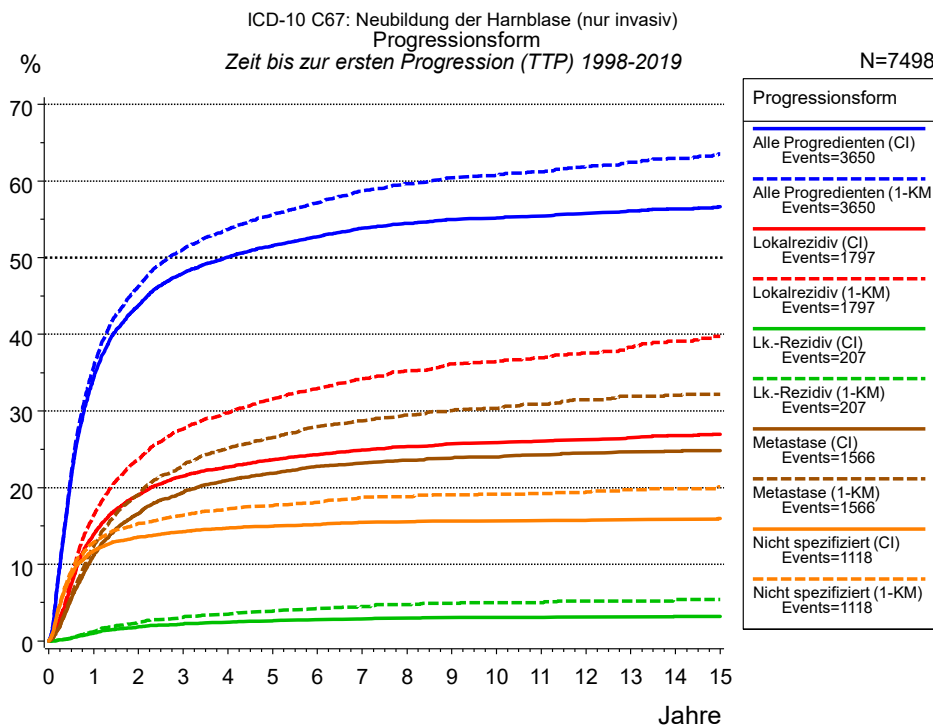


Abb. 5a. Zeit bis zum ersten Progressionsereignis für 7 498 Patienten mit Blasenkarzinom aus den Diagnosejahrgängen 1998 bis 2019 (bei soliden Tumoren nur M0) geschätzt als kumulative Inzidenzfunktion (CI, durchgezogene Linie) mit Tod als konkurrierendes Risiko und als umgekehrter Kaplan-Meier-Schätzer (1-KM, gestrichelte Linie). Die Häufigkeit der Ereignisse kann aufgrund von Untererfassung unterschätzt sein.

	Progressionsform						
	Alle Progredienten (CI)	Alle Progredienten (1-KM)	Lokalrezidiv (CI)	Lokalrezidiv (1-KM)	Lk.-Rezidiv (CI)	Lk.-Rezidiv (1-KM)	Metastase (CI)
N	7051	7051	7496	7496	7497	7497	7054
Events	3643	3643	1794	1794	205	205	1559
konkurr.	1346		3425		4493		2783
Jahre	%	%	%	%	%	%	%
0	0.0	0.0	0.0	0.0	0.0	0.0	0.0
1	34.3	35.7	13.9	16.3	1.0	1.2	11.1
2	43.7	46.2	19.0	23.6	1.8	2.4	16.5
3	47.9	51.1	21.5	27.6	2.2	3.1	19.3
4	50.1	53.7	22.7	29.7	2.4	3.5	21.0
5	51.6	55.6	23.7	31.6	2.6	3.9	21.9
6	52.7	57.1	24.3	32.9	2.8	4.3	22.8
7	53.8	58.7	24.9	34.2	2.9	4.5	23.2
8	54.5	59.7	25.4	35.2	3.0	4.7	23.6
9	55.0	60.5	25.7	36.1	3.0	4.9	23.9
10	55.2	60.8	25.9	36.5	3.1	5.0	24.0
11	55.5	61.2	26.1	37.0	3.1	5.0	24.3
12	55.8	61.9	26.3	37.6	3.1	5.2	24.6
13	56.1	62.5	26.5	38.3	3.1	5.2	24.7
14	56.4	63.0	26.8	39.1	3.2	5.4	24.8
15	56.6	63.5	27.0	39.7	3.2	5.4	24.8

Forts.	Progressionsform		
	Metastase (1-KM)	Nicht spezifiziert (CI)	Nicht spezifiziert (1-KM)
N	7054	7497	7497
Events	1559	1118	1118
konkurr.		3660	
Jahre	%	%	%
0	0.0	0.0	0.0
1	12.3	11.7	12.9
2	19.0	13.6	15.3
3	22.8	14.3	16.4
4	25.2	14.7	17.2
5	26.6	15.0	17.6
6	28.0	15.2	18.1
7	28.7	15.5	18.7
8	29.5	15.5	18.8
9	30.0	15.6	19.1
10	30.3	15.7	19.1
11	30.9	15.7	19.2
12	31.5	15.8	19.5
13	31.9	15.8	19.7
14	32.0	15.9	19.9
15	32.2	16.0	20.1

Tab. 5b. Zeit bis zur ersten Progression (CI) für Patienten mit Blasenkarzinom im Zeitraum 1998-2019 (N=7 498) mit gesamtter Anzahl von Progressionsereignissen (Events) und von Todesfällen als konkurrierendes Risiko (konkurr.).

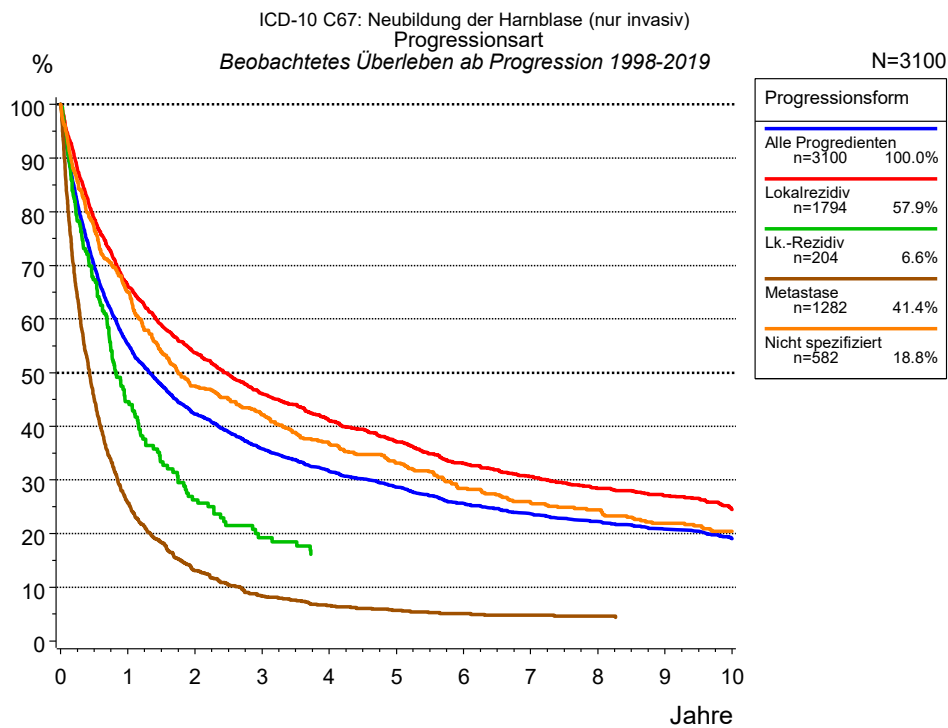


Abb. 5c. Beobachtetes Überleben ab erster Progression für 3 100 Patienten mit Blasenkarzinom aus den Diagnosejahrgängen 1998 bis 2019. Diese 3 100 Patienten, für die ein klinischer Hinweis auf ein Progressionsereignis im Krankheitsverlauf vorliegt, entsprechen 41,3 % der 7 498 ausgewerteten Personen (einschl. M1, n=447, 6,0 %). Nicht berücksichtigt sind 997 Patienten (13,3 %), bei denen die Progression dem Register erst mit der Todesbescheinigung bekannt wurde. Mehrere Progressionsformen bei einem Patienten sind möglich, die auch in zeitlichem Abstand auftreten können. Die nicht spezifizierte Progression wird nur gezählt, wenn sie die erste oder die einzige Progressionsform im Verlauf ist.

Die Dokumentation besitzt häufig nicht die sprachliche Schärfe, um bei soliden Tumoren Lokalrezidive, regionäre Lymphknotenrezidive und Metastasen als Ereignisse unterscheiden zu können. Häufig ist auch „nicht spezifiziert“ zu registrieren. „Alle Progredienten“ sind Patienten, bei denen mindestens ein Ereignis im Krankheitsverlauf bekannt ist (einschl. primärer M1-Befunde). Die Anzahl der tatsächlichen Progressionen wird dabei unterschätzt. Lokalrezidive oder Metastasen sind Ereignisse, deren Summe größer als 100 % ist, weil mehrere Ereignisse im Verlauf auftreten können, ein Patient also in mehreren Kurven berücksichtigt werden kann.

Jahre	Progressionsform				
	Alle Progredienten n=3100 %	Lokalrezidiv n=1794 %	Lk.-Rezidiv n=204 %	Metastase n=1282 %	Nicht spezifiziert n=582 %
0	100.0	100.0	100.0	100.0	100.0
1	55.4	66.2	44.6	25.8	65.0
2	42.3	53.7	26.3	13.1	47.5
3	35.8	46.0	19.3	8.3	42.1
4	31.6	41.1		6.5	36.9
5	28.6	37.1		5.7	33.1
6	25.6	33.1		5.1	28.4
7	23.6	30.6		4.8	25.7
8	22.2	28.5		4.6	24.4
9	20.8	27.1			21.9
10	19.1	24.5			20.4

Tab. 5d. Beobachtetes Überleben ab erster Progression für Patienten mit Blasenkarzinom im Zeitraum 1998-2019 (N=3 100).

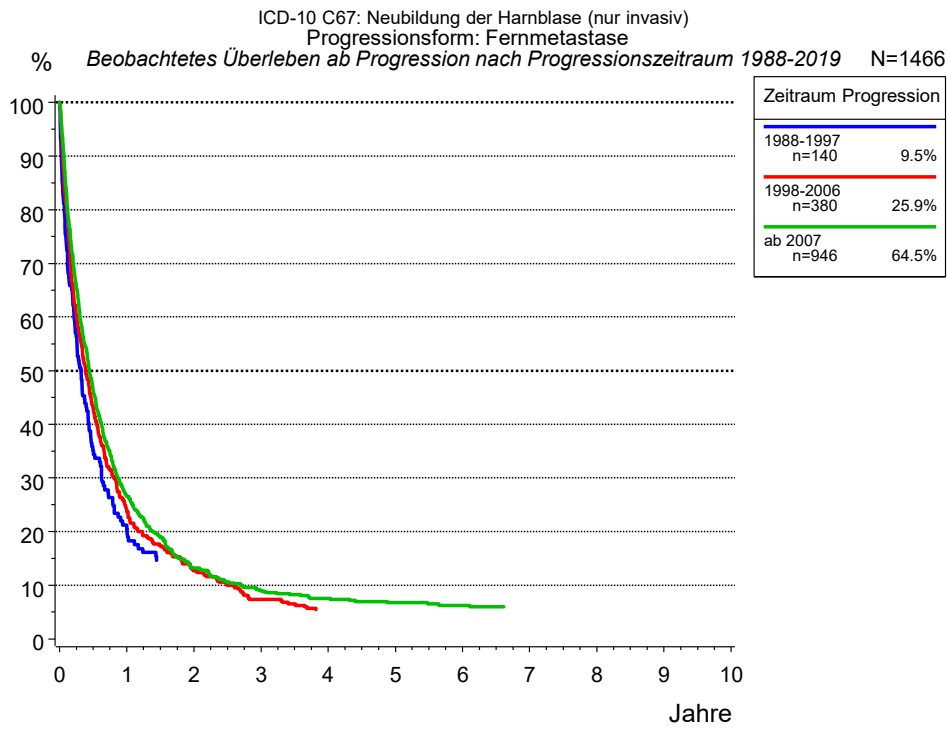


Abb. 5e. Beobachtetes Überleben ab erster Progression (Fernmetastase) für 1 466 Patienten mit Blasenkarzinom aus den Diagnosejahrgängen 1988 bis 2019 nach Zeitraum Progression.

Jahre	Zeitraum Progression		
	1988-1997 n=140 %	1988-2006 n=380 %	ab 2007 n=946 %
0	100.0	100.0	100.0
1	20.5	23.9	26.6
2		12.6	13.2
3		7.3	8.9
4			7.5
5			6.7
6			6.2

Tab. 5f. Beobachtetes Überleben ab erster Progression (Fernmetastase) für Patienten mit Blasenkarzinom im Zeitraum 1988-2019 nach Zeitraum Progression (N=1 466).

Abkürzungen

TRM	Tumorregister München	
NCI	National Cancer Institute, USA	
SEER	Surveillance, Epidemiology, and End Results, USA	
UICC	Union for International Cancer Control, Genf	
DCO	Death certificate only	Diagnose ausschließlich aus Todesbescheinigung bekannt
k.A.	Keine Angabe	
o.n.A.	Ohne nähere Angabe	
OS	Overall/Observed Survival	Gesamtüberleben/beobachtetes Überleben (Kaplan-Meier-Schätzer) Beginn: Erstdiagnose Ereignis: Tod (alle Ursachen)
RS	Relative Survival	Relatives Überleben, relativ zur „Normalbevölkerung“, Quotient aus beobachtetem und zu erwartendem Überleben (Ederer II-Methode), Schätzung für das tumorspezifische Überleben
AS	Assembled Survival	Zusammengesetzte Darstellung des beobachteten, erwarteten, relativen Überlebens
CS	Conditional Survival	Konditionales Survival Überlebenswahrscheinlichkeit unter der Bedingung, einen bestimmten Zeitraum überlebt zu haben
TTP	Time to Progression	Zeit bis erste Progression Beginn: Erstdiagnose Ereignis (Progression): erste(s) Lokal-, Lymphknotenrezidiv, Metastase oder unspezifische Progression
1-KM		1 minus Kaplan-Meier-Schätzer („umgekehrter“ Kaplan-Meier-Schätzer)
CI		Kumulative Inzidenz Tod als konkurrierendes Ereignis (nach Kalbfleisch und Prentice)
PPS	Post-Progression Survival	Überleben ab erster Progression (Kaplan-Meier-Schätzer) Beginn (Progression): erste(s) Lokal-, Lymphknotenrezidiv, Metastase oder unspezifische Progression Ereignis: Tod (alle Ursachen)

Empfohlene Zitierweise

Tumorregister München. Überleben ICD-10 C67: Blasenkarzinom [Internet]. 2020 [aktualisiert 19.10.2020].
Abrufbar von: https://www.tumorregister-muenchen.de/facts/surv/sC67__G-ICD-10-C67-Blasenkarzinom-Survival.pdf

Autorenrechte

Der Zugang zu den vom Tumorregister München im offenen Internet bereitgestellten Inhalten ist weltweit verfügbar und kostenfrei. Die Dokumente dürfen unter Benennung der Urheberschaft frei heruntergeladen, genutzt, kopiert, gedruckt oder verteilt werden.

Haftungsausschluss

Das Tumorregister München übernimmt keinerlei Gewähr für die Aktualität, Korrektheit, Vollständigkeit oder Qualität der im Internet bereitgestellten Inhalte.