

Tumorregister München



- ▶ Inzidenz und Mortalität
- ▶ Auswahlmatrix
- ▶ Homepage
- ▶ English

ICD-10 C64: Nierenkarzinom

Survival

Diagnosejahr	1988-1997	1998-2019
Patienten	2 787	12 595
Erkrankungen	2 818	12 875
Fälle in Auswertung	2 459	9 024
Erstellungsdatum	19.10.2020	
Datenbankexport	12.08.2020	
Population	4,86 Mio.	



Tumorregister München
Bayerisches Krebsregister - Regionalzentrum München
am Klinikum Großhadern/IBE
Marchioninstr. 15
81377 München
Deutschland

<https://www.tumorregister-muenchen.de>

https://www.tumorregister-muenchen.de/facts/surv/sC64__G-ICD-10-C64-Nierenkarzinom-Survival.pdf

Index der Abbildungen und Tabellen

Abb./Tab.	Seite
1a Relatives Überleben nach Diagnosezeitraum (Grafik)	3
1b Überleben nach Diagnosezeitraum (Tabelle)	3
2a Überleben nach Geschlecht (Grafik)	4
2b Überleben nach Geschlecht (Tabelle)	4
3a Beobachtetes Überleben nach Altersgruppe (Grafik)	5
3b Relatives Überleben nach Altersgruppe (Grafik)	5
3c Überleben nach Altersgruppe (Tabelle)	6
4a Relatives Überleben nach UICC (Grafik)	7
4b Überleben nach UICC (Tabelle)	7
4c Konditionales Überleben nach UICC (Grafik)	8
4d Konditionales Überleben nach UICC (Tabelle)	8
4e Relatives Überleben nach TNM-Kategorie (Grafik)	9
4f Überleben nach TNM-Kategorie (Tabelle)	9
5a Zeit bis zur ersten Progression (CI) (Grafik)	11
5b Zeit bis zur ersten Progression (Tabelle)	11
5c Beobachtetes Überleben ab Progression (Grafik)	12
5d Beobachtetes Überleben ab Progression (Tabelle)	12
5e Beobachtetes Überleben ab Progression nach Zeitraum Progression (Grafik)	13
5f Beobachtetes Überleben ab Progression nach Zeitraum Progression (Tabelle)	13

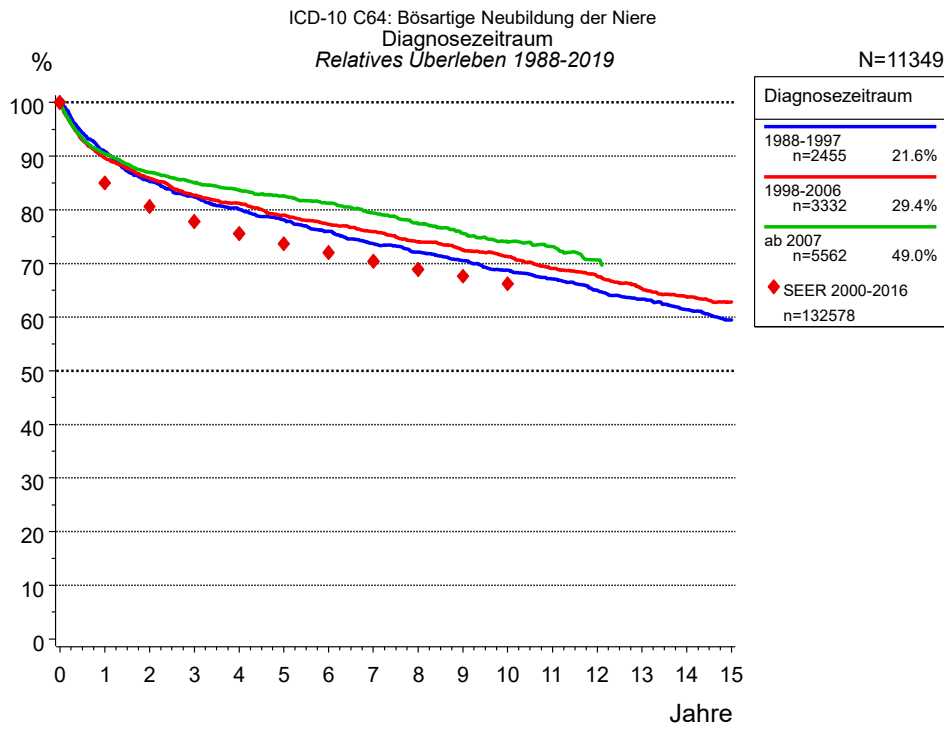


Abb. 1a. Relatives Überleben für Patienten mit Nierenkarzinom nach Diagnosezeitraum. In der Auswertung befinden sich 11 349 Patienten aus den Diagnosejahrgängen 1988 bis 2019.

Die farbigen Symbole repräsentieren zum Vergleich die Survival-Ergebnisse des SEER-Programms (Surveillance, Epidemiology, and End Results) des National Cancer Institute (NCI) der USA, zusammengefasst für die Diagnosejahrgänge 2000 bis 2016.

Eingeschlossen sind alle mit klinischen Daten registrierten Patienten, also keine DCO-Fälle. Die Daten ab 1998 haben mit dieser DCO-Einschränkung einen Bevölkerungsbezug. Die historischen Daten der vorausgehenden Perioden können stark selektiert sein, so dass univariate Vergleiche der dargestellten Zeitperioden nur mit Vorsicht zu interpretieren sind. Die verschiedenen Zeitperioden werden dennoch aufbereitet, um insbesondere den Langzeitverlauf des relativen Überlebens im Vergleich zu anderen Tumoren zugänglich zu machen.

Jahre	Diagnosezeitraum					
	1988-1997 n=2455		1998-2006 n=3332		ab 2007 n=5562	
	beob. %	rel. %	beob. %	rel. %	beob. %	rel. %
0	100.0	100.0	100.0	100.0	100.0	100.0
1	88.7	90.8	87.6	89.7	88.3	90.4
2	81.3	85.3	82.0	85.8	83.1	87.0
3	76.7	82.4	77.2	82.7	79.3	85.0
4	72.8	80.1	74.0	81.2	76.1	83.6
5	69.2	78.1	70.3	79.0	73.2	82.5
6	65.7	76.0	67.0	77.3	70.2	81.2
7	62.1	73.6	64.2	76.0	66.8	79.4
8	59.3	72.1	60.9	74.0	63.3	77.4
9	56.5	70.5	58.0	72.5	60.0	75.5
10	53.7	68.8	55.4	71.2	57.0	73.9
11	51.0	67.1	52.1	69.1	54.8	73.1
12	48.1	65.0	49.5	67.6	51.6	70.6
13	45.6	63.3	46.4	65.4		
14	43.0	61.4	43.8	63.7		
15	40.4	59.4	41.8	62.8		
Median	11.4		11.9			

Tab. 1b. Beobachtetes (beob.) und relatives (rel.) Überleben für Patienten mit Nierenkarzinom nach Diagnosezeitraum im Zeitraum 1988-2019 (N=11 349).

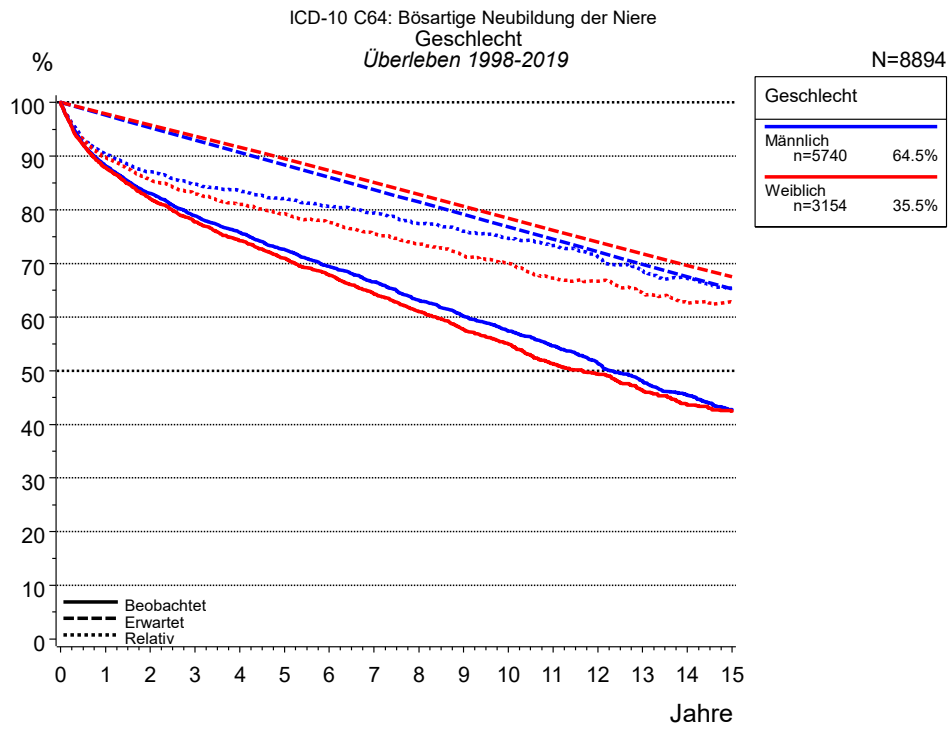


Abb. 2a. Beobachtetes, erwartetes und relatives Überleben für Patienten mit Nierenkarzinom nach Geschlecht. In der Auswertung befinden sich 8 894 Patienten aus den Diagnosejahrgängen 1998 bis 2019.

Jahre	Geschlecht			
	Männlich n=5740		Weiblich n=3154	
	beob. %	rel. %	beob. %	rel. %
0	100.0	100.0	100.0	100.0
1	88.2	90.3	87.9	89.8
2	83.0	87.1	82.0	85.6
3	78.9	84.8	77.7	82.9
4	75.8	83.6	74.3	81.0
5	72.6	82.1	71.0	79.3
6	69.4	80.6	67.8	77.6
7	66.5	79.4	64.3	75.5
8	63.1	77.4	61.0	73.5
9	60.2	76.0	57.7	71.5
10	57.4	74.7	55.0	70.0
11	54.6	73.3	51.3	67.3
12	51.4	71.1	49.4	66.7
13	48.0	68.7	46.3	64.5
14	45.4	67.2	43.6	62.6
15	42.8	65.5	42.5	62.8
Median	12.3		11.7	

Tab. 2b. Beobachtetes (beob.) und relatives (rel.) Überleben für Patienten mit Nierenkarzinom nach Geschlecht im Zeitraum 1998-2019 (N=8 894).

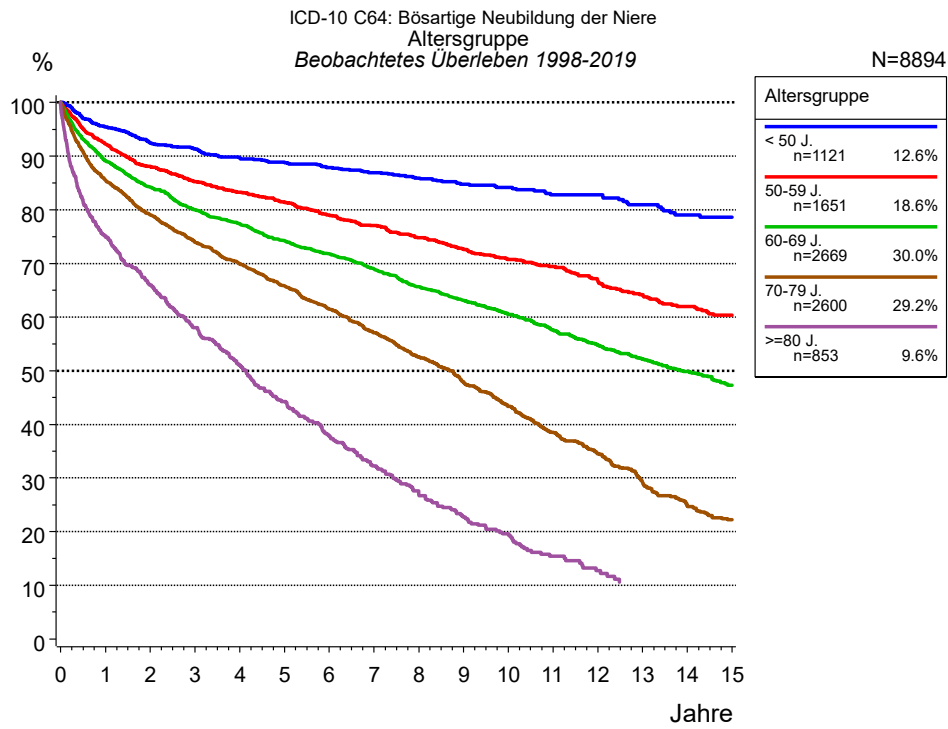


Abb. 3a. Beobachtetes Überleben für Patienten mit Nierenkarzinom nach Altersgruppe. In der Auswertung befinden sich 8 894 Patienten aus den Diagnosejahren 1998 bis 2019.

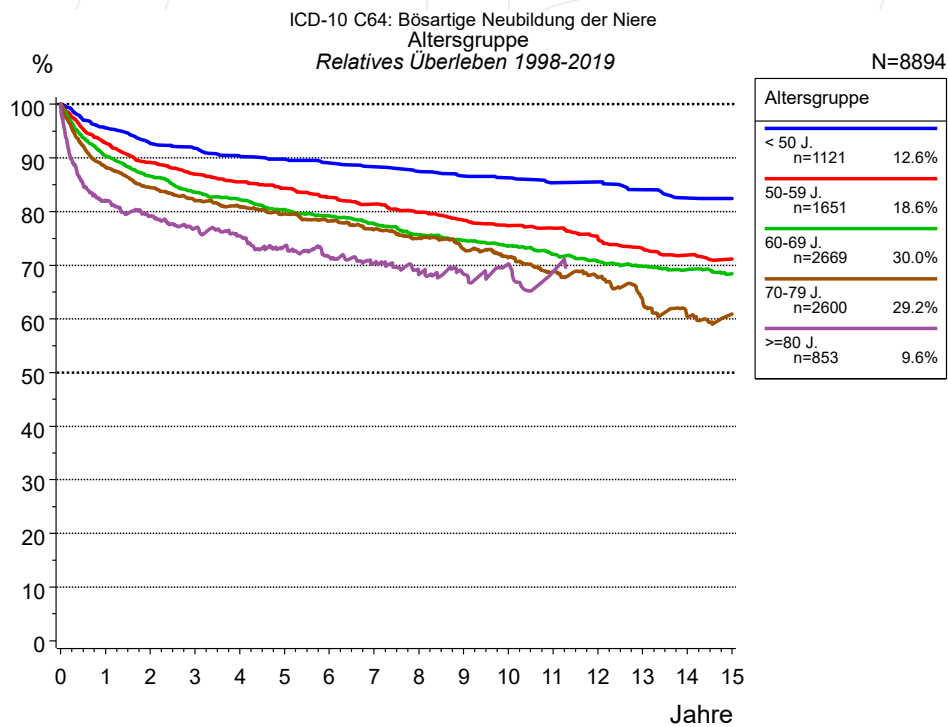


Abb. 3b. Relatives Überleben für Patienten mit Nierenkarzinom nach Altersgruppe. In der Auswertung befinden sich 8 894 Patienten aus den Diagnosejahren 1998 bis 2019.

Jahre	Altersgruppe									
	< 50 J. n=1121		50-59 J. n=1651		60-69 J. n=2669		70-79 J. n=2600		>=80 J. n=853	
	beob. %	rel. %	beob. %	rel. %	beob. %	rel. %	beob. %	rel. %	beob. %	rel. %
0	100.0	100.0	100.0	100.0	100.0	100.0	100.0	100.0	100.0	100.0
1	95.5	95.6	92.2	92.8	89.1	90.4	85.5	88.3	75.2	82.1
2	92.4	92.7	88.1	89.2	84.2	86.6	79.1	84.5	66.0	79.1
3	91.3	91.8	85.3	87.0	80.0	83.6	73.9	82.0	58.1	76.9
4	89.7	90.3	83.3	85.6	77.4	82.2	69.9	80.9	51.1	75.5
5	88.9	89.7	81.4	84.4	74.3	80.4	65.8	79.6	44.2	73.6
6	87.9	89.0	79.0	82.6	71.7	79.2	61.5	78.2	37.9	71.5
7	86.9	88.3	77.1	81.4	69.0	77.8	57.1	76.7	32.3	70.4
8	85.9	87.5	74.8	79.8	65.6	75.7	52.6	75.1	26.9	68.4
9	84.7	86.7	72.6	78.4	63.1	74.6	47.8	73.1	22.7	68.3
10	84.1	86.3	70.8	77.4	60.5	73.5	43.4	71.4	19.6	70.3
11	82.8	85.4	69.4	76.9	57.6	72.0	38.5	68.8	15.4	68.8
12	82.8	85.5	66.8	75.0	54.7	70.7	34.5	67.7	12.7	70.4
13	80.9	84.1	64.2	73.2	52.1	69.8	29.4	63.7		
14	79.0	82.6	62.0	71.9	49.9	69.2	24.9	60.4		
15	78.6	82.5	60.3	71.2	47.3	68.4	22.2	60.9		
Median			20.7		13.9		8.7		4.1	

Tab. 3c. Beobachtetes (beob.) und relatives (rel.) Überleben für Patienten mit Nierenkarzinom nach Altersgruppe im Zeitraum 1998-2019 (N=8 894).

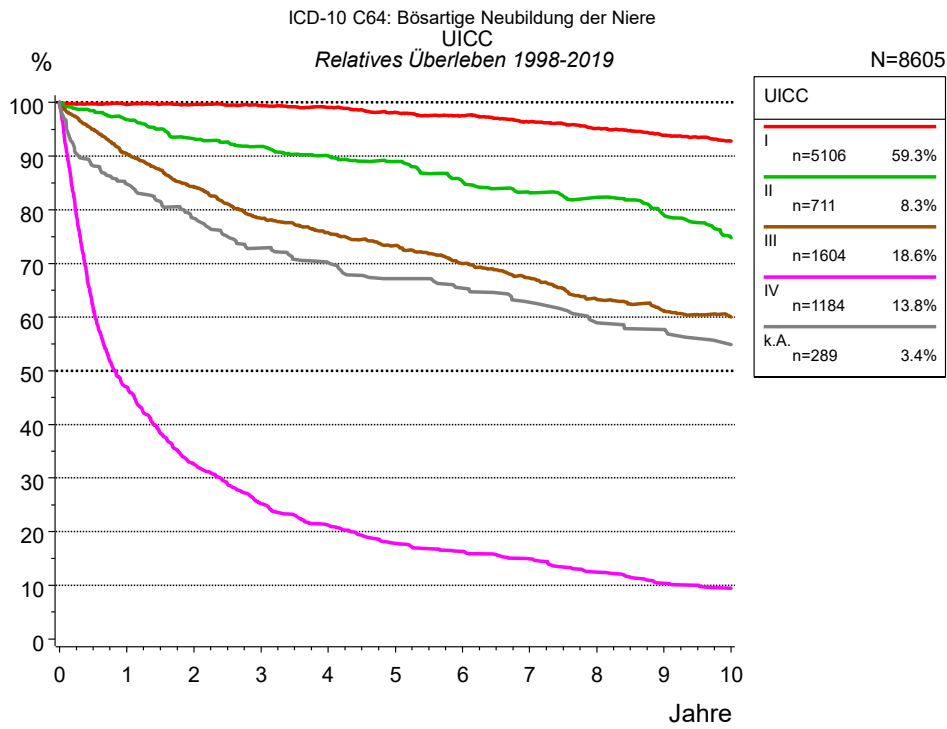


Abb. 4a. Relatives Überleben für Patienten mit Nierenkarzinom nach UICC. 8 626 von 8 894 Patienten aus den Diagnosejahrgängen 1998 bis 2019 besitzen Angaben zu diesem Merkmal, für 8 605 Personen wurde eine Klassifikation erstellt. Die graue Linie repräsentiert 289 Patienten ohne auswertbare Angaben zum Merkmal UICC (3,2 % von 8 894 Patienten, die übrigen Prozentangaben beziehen sich auf n=8 605).

Jahre	UICC									
	I n=5106		II n=711		III n=1604		IV n=1184		k.A. n=289	
	beob. %	rel. %	beob. %	rel. %	beob. %	rel. %	beob. %	rel. %	beob. %	rel. %
0	100.0	100.0	100.0	100.0	100.0	100.0	100.0	100.0	100.0	100.0
1	97.7	99.6	94.9	96.8	87.9	90.4	45.6	46.9	82.3	84.8
2	95.6	99.6	89.4	93.2	79.4	84.2	30.9	32.5	74.0	78.4
3	93.3	99.4	86.1	91.8	71.9	78.4	23.4	25.2	67.1	72.9
4	90.9	99.0	82.7	90.1	67.3	75.7	19.3	21.2	63.1	70.2
5	87.9	98.1	80.0	89.0	63.2	73.3	15.9	17.8	59.3	67.2
6	85.2	97.5	74.7	85.3	58.3	70.0	14.3	16.3	56.7	65.4
7	82.1	96.4	71.1	83.1	54.3	67.3	12.8	15.0	53.4	62.7
8	78.9	95.2	68.7	82.3	49.2	63.3	10.4	12.4	49.6	58.9
9	75.7	93.9	64.3	79.0	45.8	61.1	8.5	10.4	47.8	57.6
10	72.7	92.9	59.4	74.8	43.4	60.0	7.7	9.5	44.0	54.8
Median	18.2		12.9		7.8		0.8		7.9	

Tab. 4b. Beobachtetes (beob.) und relatives (rel.) Überleben für Patienten mit Nierenkarzinom nach UICC im Zeitraum 1998-2019 (N=8 605).

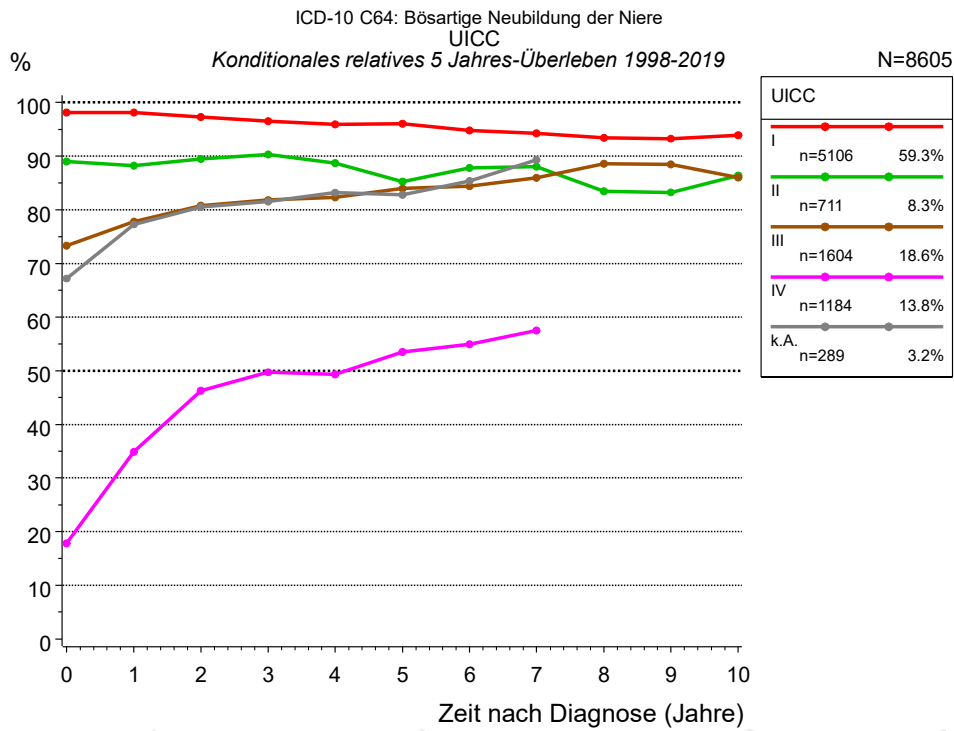


Abb. 4c. Konditionales relatives 5 Jahres-Überleben für Patienten mit Nierenkarzinom nach UICC. 8 626 von 8 894 Patienten aus den Diagnosejahrgängen 1998 bis 2019 besitzen Angaben zu diesem Merkmal, für 8 605 Personen wurde eine Klassifikation erstellt. Die graue Linie repräsentiert 289 Patienten ohne auswertbare Angaben zum Merkmal UICC (3,2 % von 8 894 Patienten, die übrigen Prozentangaben beziehen sich auf n=8 605).

Jahre	UICC									
	I		II		III		IV		k.A.	
	n	Kond. Surv. % 5 J.	n	Kond. Surv. % 5 J.	n	Kond. Surv. % 5 J.	n	Kond. Surv. % 5 J.	n	Kond. Surv. % 5 J.
0	5106	98.1	711	89.0	1604	73.3	1184	17.8	289	67.2
1	4645	98.1	633	88.2	1342	77.8	521	34.9	221	77.3
2	4332	97.3	581	89.5	1161	80.7	335	46.2	196	80.5
3	4006	96.5	540	90.3	998	81.8	244	49.7	172	81.6
4	3688	95.9	492	88.7	887	82.3	186	49.3	153	83.2
5	3340	96.0	447	85.3	780	83.9	139	53.5	135	82.8
6	2982	94.8	386	87.8	658	84.4	118	54.9	125	85.4
7	2643	94.3	338	88.0	554	86.0	101	57.5	109	89.3
8	2302	93.4	299	83.4	467	88.6				
9	1969	93.2	255	83.3	389	88.5				
10	1667	93.9	207	86.4	327	86.1				

Tab. 4d. Konditionales Überleben für Patienten mit Nierenkarzinom nach UICC im Zeitraum 1998-2019 (N=8 605).

Das konditionale relative Überleben repräsentiert die Überlebenschance z.B. nach 2 oder 5 Jahren im Vergleich zur Normalbevölkerung (=100 %) unter der Bedingung, eine bestimmte Zeit nach Diagnose eines Tumors (x-Achse in Abb. 4a) überlebt zu haben. Damit wird eine Aussage möglich, wie sich das Risiko durch die Tumorerkrankung für ein bestimmtes Patientenkollektiv verringert. So beträgt beispielsweise für Patienten in der Untergruppe UICC=„I“, die mindestens 3 Jahre nach Diagnose des Tumors am Leben sind, die konditionale relative 5 Jahres-Überlebensrate 96.5% (n=4 006).

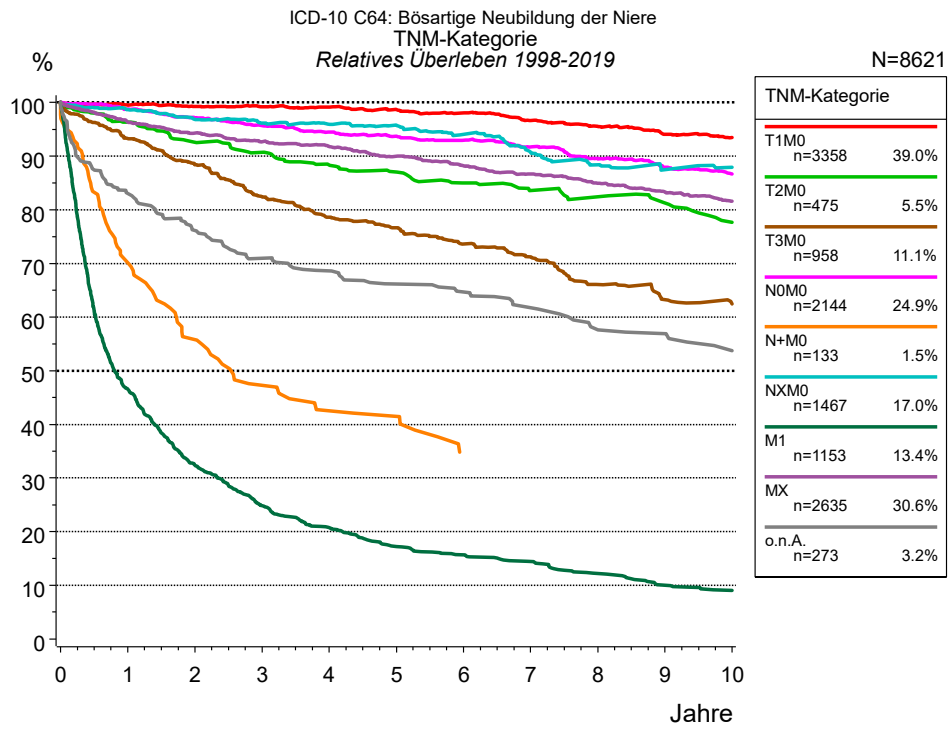


Abb. 4e. Relatives Überleben für Patienten mit Nierenkarzinom nach TNM-Kategorie. 8 626 von 8 894 Patienten aus den Diagnosejahrgängen 1998 bis 2019 besitzen Angaben zu diesem Merkmal, für 8 621 Personen wurde eine Klassifikation erstellt. Die Patienten können in mehreren Kategorien gezählt sein, daher ist die Summe der Prozentangaben größer als 100 %. Die graue Linie repräsentiert 273 Patienten ohne auswertbare Angaben zum Merkmal TNM-Kategorie (3,1 % von 8 894 Patienten, die übrigen Prozentangaben beziehen sich auf n=8 621).

Jahre	TNM-Kategorie													
	T1M0 n=3358		T2M0 n=475		T3M0 n=958		NOM0 n=2144		N+M0 n=133		NXM0 n=1467		M1 n=1153	
	beob. %	rel. %	beob. %	rel. %	beob. %	rel. %	beob. %	rel. %	beob. %	rel. %	beob. %	rel. %	beob. %	rel. %
0	100.0	100.0	100.0	100.0	100.0	100.0	100.0	100.0	100.0	100.0	100.0	100.0	100.0	100.0
1	97.6	99.5	94.5	96.3	90.6	93.3	96.8	98.8	68.1	70.1	96.6	98.6	45.3	46.5
2	95.3	99.2	88.9	92.5	83.3	88.4	93.2	97.1	53.5	55.8	92.5	96.8	30.8	32.4
3	93.2	99.2	85.5	90.7	75.4	82.4	89.9	95.7	43.9	47.2	89.8	96.2	23.1	24.8
4	91.0	99.1	81.6	88.3	69.7	78.6	86.7	94.5	38.6	42.6	87.4	95.9	18.9	20.8
5	88.4	98.7	78.8	87.0	65.9	76.6	84.0	93.7	37.5	41.5	85.0	95.8	15.5	17.2
6	85.7	98.0	75.1	85.0	61.2	73.6	81.3	93.0	29.9	34.7	81.2	94.1	13.8	15.7
7	82.3	96.6	72.2	83.5	57.5	71.2	78.1	91.7			76.4	90.8	12.4	14.4
8	79.3	95.5	69.8	82.4	51.3	66.0	74.2	89.5			72.5	88.4	10.2	12.2
9	75.9	94.1	66.9	81.3	47.5	63.2	70.8	87.9			69.6	87.5	8.3	10.0
10	73.3	93.5	62.7	77.7	45.1	62.5	67.8	86.7			68.3	87.9	7.4	9.1
Median	18.6		13.0		8.8		16.2		2.2		15.7		0.8	

Forts.	TNM-Kategorie			
	MX n=2635		o.n.A. n=273	
Jahre	beob. %	rel. %	beob. %	rel. %
0	100.0	100.0	100.0	100.0
1	94.2	96.4	80.4	83.0
2	90.2	94.3	71.7	76.1
3	86.5	92.7	65.2	71.0
4	83.6	91.8	61.8	68.6
5	79.8	90.0	58.2	66.1
6	76.2	88.2	55.8	64.6
7	72.8	86.7	52.3	61.7
8	69.4	84.9	48.3	57.6
9	66.1	83.3	46.9	56.9
10	62.9	81.6	42.8	53.8
Median	13.9		7.6	

Tab. 4f. Beobachtetes (beob.) und relatives (rel.) Überleben für Patienten mit Nierenkarzinom nach TNM-Kategorie im Zeitraum 1998-2019 (N=8 621).

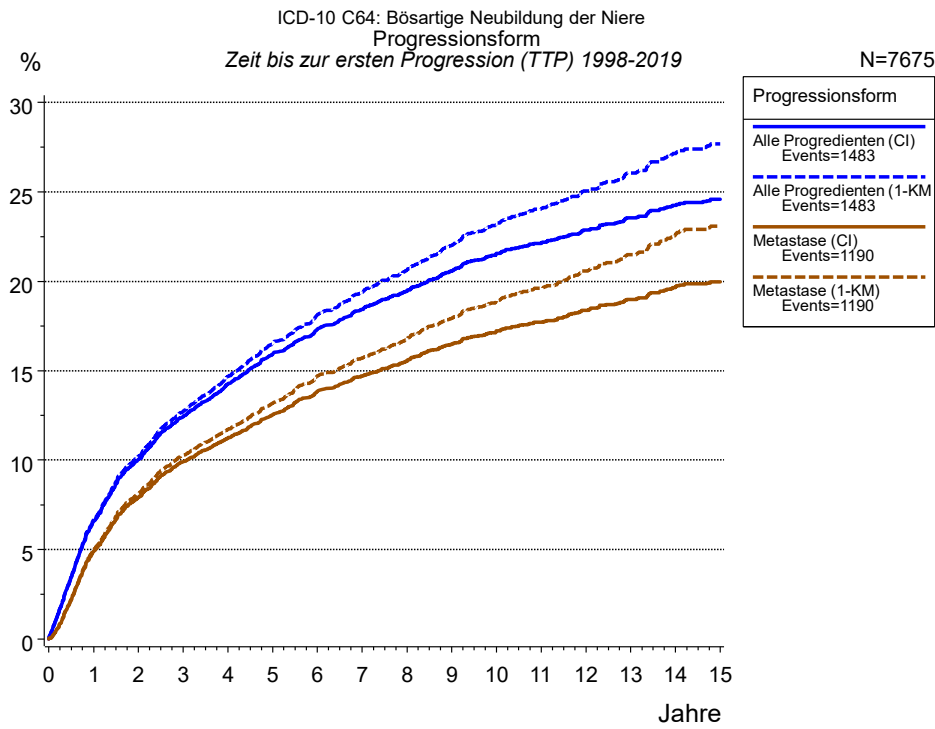


Abb. 5a. Zeit bis zum ersten Progressionsereignis für 7 675 Patienten mit Nierenkarzinom aus den Diagnosejahrgängen 1998 bis 2019 (bei soliden Tumoren nur M0) geschätzt als kumulative Inzidenzfunktion (CI, durchgezogene Linie) mit Tod als konkurrierendes Risiko und als umgekehrter Kaplan-Meier-Schätzer (1-KM, gestrichelte Linie). Die Häufigkeit der Ereignisse kann aufgrund von Untererfassung unterschätzt sein.

	Progressionsform			
	Alle Progredienten (CI)	Alle Progredienten (1-KM)	Metastase (CI)	Metastase (1-KM)
N	7675	7675	7675	7675
Events	1463	1463	1172	1172
konkurr.	1418		1626	
Jahre	%	%	%	%
0	0.0	0.0	0.0	0.0
1	6.6	6.6	4.9	5.0
2	10.0	10.2	7.9	8.1
3	12.5	12.7	9.9	10.3
4	14.3	14.7	11.2	11.7
5	15.9	16.5	12.6	13.2
6	17.3	18.1	13.8	14.7
7	18.4	19.4	14.7	15.7
8	19.4	20.6	15.5	16.7
9	20.6	22.0	16.5	18.0
10	21.6	23.3	17.2	18.9
11	22.1	24.0	17.7	19.6
12	22.9	25.1	18.4	20.6
13	23.6	26.1	19.0	21.5
14	24.2	27.1	19.7	22.6
15	24.6	27.7	20.0	23.1

Tab. 5b. Zeit bis zur ersten Progression (CI) für Patienten mit Nierenkarzinom im Zeitraum 1998-2019 (N=7 675) mit gesamter Anzahl von Progressionsereignissen (Events) und von Todesfällen als konkurrierendes Risiko (konkurr.).

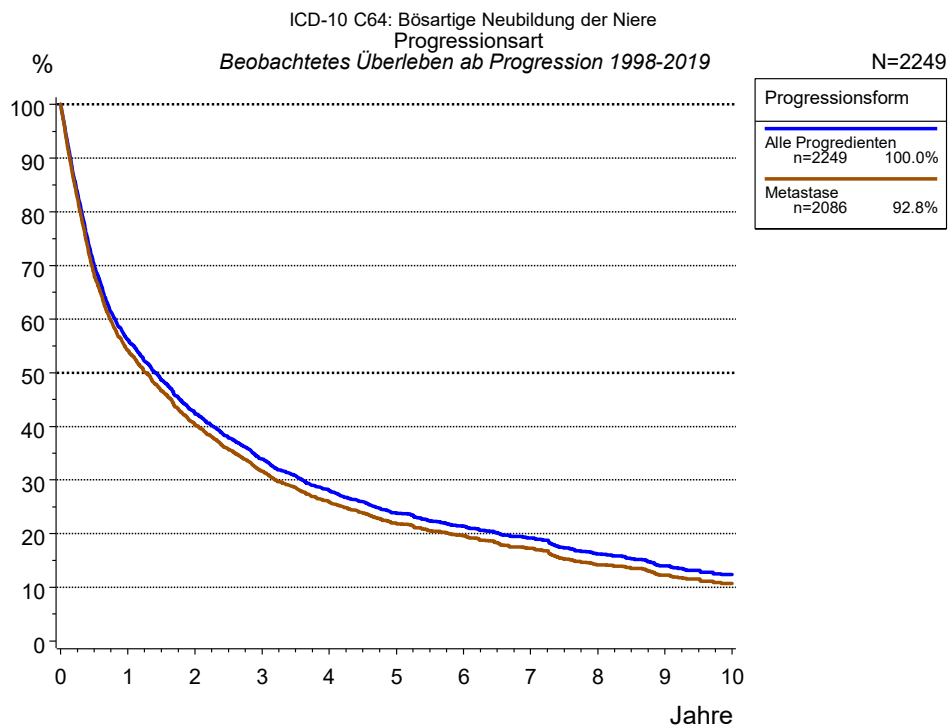


Abb. 5c. Beobachtetes Überleben ab erster Progression für 2 249 Patienten mit Nierenkarzinom aus den Diagnosejahrgängen 1998 bis 2019. Diese 2 249 Patienten, für die ein klinischer Hinweis auf ein Progressionsereignis im Krankheitsverlauf vorliegt, entsprechen 25,5 % der 8 814 ausgewerteten Personen (einschl. M1, n=1 139, 12,9 %). Nicht berücksichtigt sind 373 Patienten (4,2 %), bei denen die Progression dem Register erst mit der Todesbescheinigung bekannt wurde. Mehrere Progressionsformen bei einem Patienten sind möglich, die auch in zeitlichem Abstand auftreten können.

Die Dokumentation besitzt häufig nicht die sprachliche Schärfe, um bei soliden Tumoren Lokalrezidive, regionäre Lymphknotenrezidive und Metastasen als Ereignisse unterscheiden zu können. Häufig ist auch „nicht spezifiziert“ zu registrieren. „Alle Progredienten“ sind Patienten, bei denen mindestens ein Ereignis im Krankheitsverlauf bekannt ist (einschl. primärer M1-Befunde). Die Anzahl der tatsächlichen Progressionen wird dabei unterschätzt. Lokalrezidive oder Metastasen sind Ereignisse, deren Summe größer als 100 % ist, weil mehrere Ereignisse im Verlauf auftreten können, ein Patient also in mehreren Kurven berücksichtigt werden kann.

Jahre	Progressionsform	
	Alle Progredienten n=2249 %	Metastase n=2086 %
0	100.0	100.0
1	56.1	54.1
2	42.5	40.3
3	33.8	31.6
4	28.0	25.9
5	23.8	21.9
6	21.4	19.6
7	19.2	17.3
8	16.2	14.2
9	14.0	12.2
10	12.4	10.7

Tab. 5d. Beobachtetes Überleben ab erster Progression für Patienten mit Nierenkarzinom im Zeitraum 1998-2019 (N=2 249).

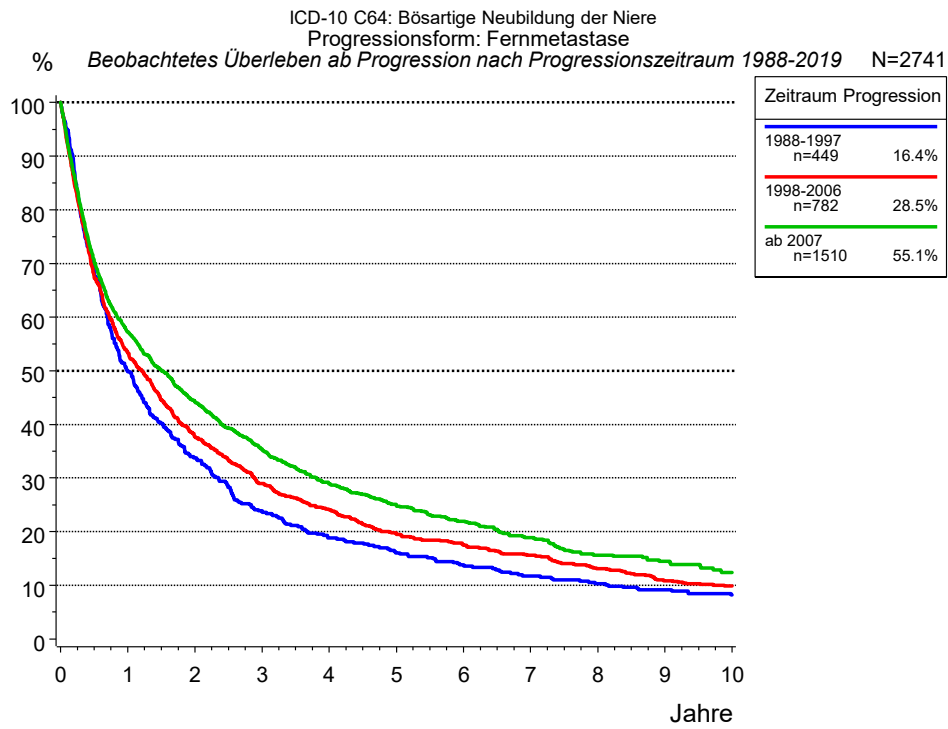


Abb. 5e. Beobachtetes Überleben ab erster Progression (Fernmetastase) für 2 741 Patienten mit Nierenkarzinom aus den Diagnosejahrgängen 1988 bis 2019 nach Zeitraum Progression.

Jahre	Zeitraum Progression		
	1988-1997 n=449 %	1998-2006 n=782 %	ab 2007 n=1510 %
0	100.0	100.0	100.0
1	49.8	53.5	57.2
2	33.7	37.7	44.3
3	23.9	28.9	35.4
4	18.8	24.0	28.9
5	16.1	19.5	24.8
6	13.8	17.6	21.9
7	11.7	15.5	18.9
8	10.3	13.1	15.6
9	9.1	10.9	14.4
10	8.2	9.9	12.4

Tab. 5f. Beobachtetes Überleben ab erster Progression (Fernmetastase) für Patienten mit Nierenkarzinom im Zeitraum 1988-2019 nach Zeitraum Progression (N=2 741).

Abkürzungen

TRM	Tumorregister München	
NCI	National Cancer Institute, USA	
SEER	Surveillance, Epidemiology, and End Results, USA	
UICC	Union for International Cancer Control, Genf	
DCO	Death certificate only	Diagnose ausschließlich aus Todesbescheinigung bekannt
k.A.	Keine Angabe	
o.n.A.	Ohne nähere Angabe	
OS	Overall/Observed Survival	Gesamtüberleben/beobachtetes Überleben (Kaplan-Meier-Schätzer) Beginn: Erstdiagnose Ereignis: Tod (alle Ursachen)
RS	Relative Survival	Relatives Überleben, relativ zur „Normalbevölkerung“, Quotient aus beobachtetem und zu erwartendem Überleben (Ederer II-Methode), Schätzung für das tumorspezifische Überleben
AS	Assembled Survival	Zusammengesetzte Darstellung des beobachteten, erwarteten, relativen Überlebens
CS	Conditional Survival	Konditionales Survival Überlebenswahrscheinlichkeit unter der Bedingung, einen bestimmten Zeitraum überlebt zu haben
TTP	Time to Progression	Zeit bis erste Progression Beginn: Erstdiagnose Ereignis (Progression): erste(s) Lokal-, Lymphknotenrezidiv, Metastase oder unspezifische Progression
	1-KM	1 minus Kaplan-Meier-Schätzer („umgekehrter“ Kaplan-Meier-Schätzer)
	CI	Kumulative Inzidenz Tod als konkurrierendes Ereignis (nach Kalbfleisch und Prentice)
PPS	Post-Progression Survival	Überleben ab erster Progression (Kaplan-Meier-Schätzer) Beginn (Progression): erste(s) Lokal-, Lymphknotenrezidiv, Metastase oder unspezifische Progression Ereignis: Tod (alle Ursachen)

Empfohlene Zitierweise

Tumorregister München. Überleben ICD-10 C64: Nierenkarzinom [Internet]. 2020 [aktualisiert 19.10.2020].
Abrufbar von: https://www.tumorregister-muenchen.de/facts/surv/sC64__G-ICD-10-C64-Nierenkarzinom-Survival.pdf

Autorenrechte

Der Zugang zu den vom Tumorregister München im offenen Internet bereitgestellten Inhalten ist weltweit verfügbar und kostenfrei. Die Dokumente dürfen unter Benennung der Urheberschaft frei heruntergeladen, genutzt, kopiert, gedruckt oder verteilt werden.

Haftungsausschluss

Das Tumorregister München übernimmt keinerlei Gewähr für die Aktualität, Korrektheit, Vollständigkeit oder Qualität der im Internet bereitgestellten Inhalte.