

Tumorregister München



- ▶ Inzidenz und Mortalität
- ▶ Auswahlmatrix
- ▶ Homepage
- ▶ English

ICD-10 C64-C68: Harnorgantumor

Survival

Diagnosejahr	1988-1997	1998-2018
Patienten	5 268	25 668
Erkrankungen	5 358	26 775
Fälle in Auswertung	4 566	17 477
Erstellungsdatum	10.01.2020	
Datenbankexport	31.12.2019	
Population	4,86 Mio.	



Tumorregister München
Bayerisches Krebsregister - Regionalzentrum München
am Klinikum Großhadern/IBE
Marchioninstr. 15
81377 München
Deutschland

<https://www.tumorregister-muenchen.de>

<https://www.tumorregister-muenchen.de/facts/surv/sC6468G-ICD-10-C64-C68-Harnorgantumor-Survival.pdf>

Index der Abbildungen und Tabellen

Abb./Tab.	Seite
1a Relatives Überleben nach Diagnosezeitraum (Grafik)	3
1b Überleben nach Diagnosezeitraum (Tabelle)	3
2a Überleben nach Geschlecht (Grafik)	4
2b Überleben nach Geschlecht (Tabelle)	4
3a Beobachtetes Überleben nach Altersgruppe (Grafik)	5
3b Relatives Überleben nach Altersgruppe (Grafik)	5
3c Überleben nach Altersgruppe (Tabelle)	6
4a Relatives Überleben nach ICD-10-Diagnose (Grafik)	7
4b Überleben nach ICD-10-Diagnose (Tabelle)	7
4c Relatives Überleben nach Tumorausbreitung ab 1988 (Grafik)	8
4d Überleben nach Tumorausbreitung ab 1988 (Tabelle)	8
4e Relatives Überleben nach Tumorausbreitung ab 1998 (Grafik)	9
4f Überleben nach Tumorausbreitung ab 1998 (Tabelle)	9
4g Konditionales Überleben nach Tumorausbreitung (Grafik)	10
4h Konditionales Überleben nach Tumorausbreitung (Tabelle)	10
5a Zeit bis zur ersten Progression (CI) (Grafik)	11
5b Zeit bis zur ersten Progression (Tabelle)	11
5c Beobachtetes Überleben ab Progression (Grafik)	12
5d Beobachtetes Überleben ab Progression (Tabelle)	12
5e Beobachtetes Überleben ab Progression nach Zeitraum Progression (Grafik)	13
5f Beobachtetes Überleben ab Progression nach Zeitraum Progression (Tabelle)	13

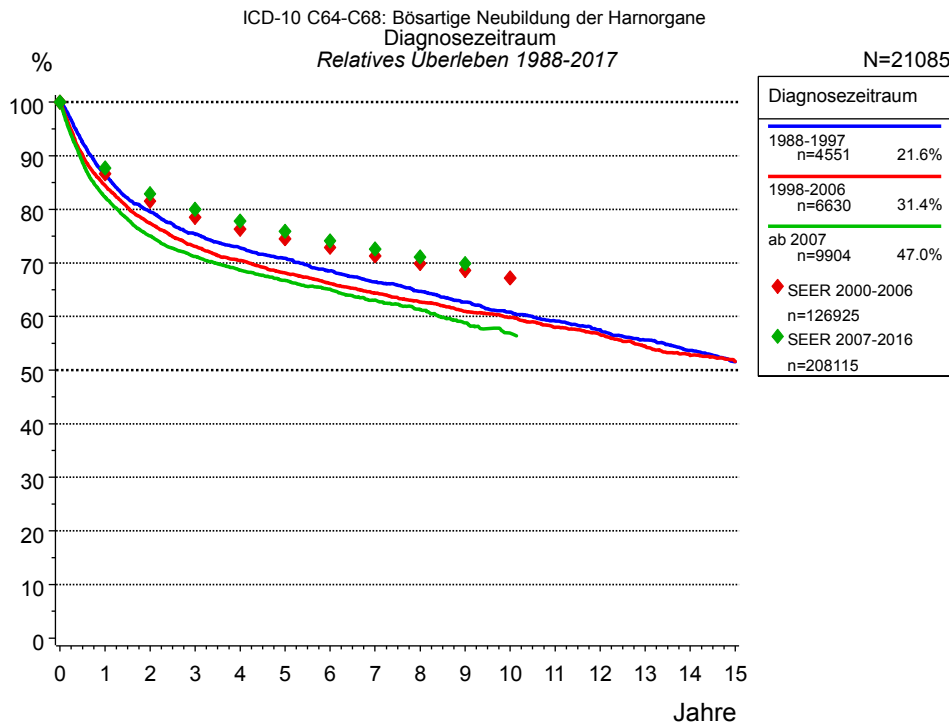


Abb. 1a. Relatives Überleben für Patienten mit Harnorgantumor nach Diagnosezeitraum. In der Auswertung befinden sich 21 085 Patienten aus den Diagnosejahren 1988 bis 2017.

Die farbigen Symbole repräsentieren zum Vergleich die Survival-Ergebnisse des SEER-Programms (Surveillance, Epidemiology, and End Results) des National Cancer Institute (NCI) der USA, zusammengefasst für die Diagnosejahrgänge 2000 bis 2016.

Eingeschlossen sind alle mit klinischen Daten registrierten Patienten, also keine DCO-Fälle. Die Daten ab 1998 haben mit dieser DCO-Einschränkung einen Bevölkerungsbezug. Die historischen Daten der vorausgehenden Perioden können stark selektiert sein, so dass univariate Vergleiche der dargestellten Zeitperioden nur mit Vorsicht zu interpretieren sind. Die verschiedenen Zeitperioden werden dennoch aufbereitet, um insbesondere den Langzeitverlauf des relativen Überlebens im Vergleich zu anderen Tumoren zugänglich zu machen.

Jahre	Diagnosezeitraum					
	1988-1997 n=4551		1998-2006 n=6630		ab 2007 n=9904	
	beob. %	rel. %	beob. %	rel. %	beob. %	rel. %
0	100.0	100.0	100.0	100.0	100.0	100.0
1	83.5	86.6	81.6	84.5	79.5	82.2
2	74.3	79.5	72.4	77.4	70.4	75.0
3	68.2	75.4	66.4	73.1	64.9	71.2
4	63.9	72.8	62.1	70.4	60.7	68.6
5	60.3	70.8	58.3	68.2	57.3	66.8
6	56.6	68.5	54.9	66.2	54.2	65.1
7	53.3	66.4	51.8	64.3	50.9	63.1
8	50.4	64.7	48.9	62.7	47.9	61.2
9	47.3	62.7	46.1	60.9	44.5	58.8
10	44.6	60.8	43.8	59.8	41.6	56.9
11	42.1	59.2	41.1	58.0		
12	39.7	57.5	38.8	56.6		
13	37.2	55.6	36.0	54.4		
14	34.7	53.6	33.7	52.8		
15	32.3	51.5	31.8	51.6		

Tab. 1b. Beobachtetes (beob.) und relatives (rel.) Überleben für Patienten mit Harnorgantumor nach Diagnosezeitraum im Zeitraum 1988-2017 (N=21 085).

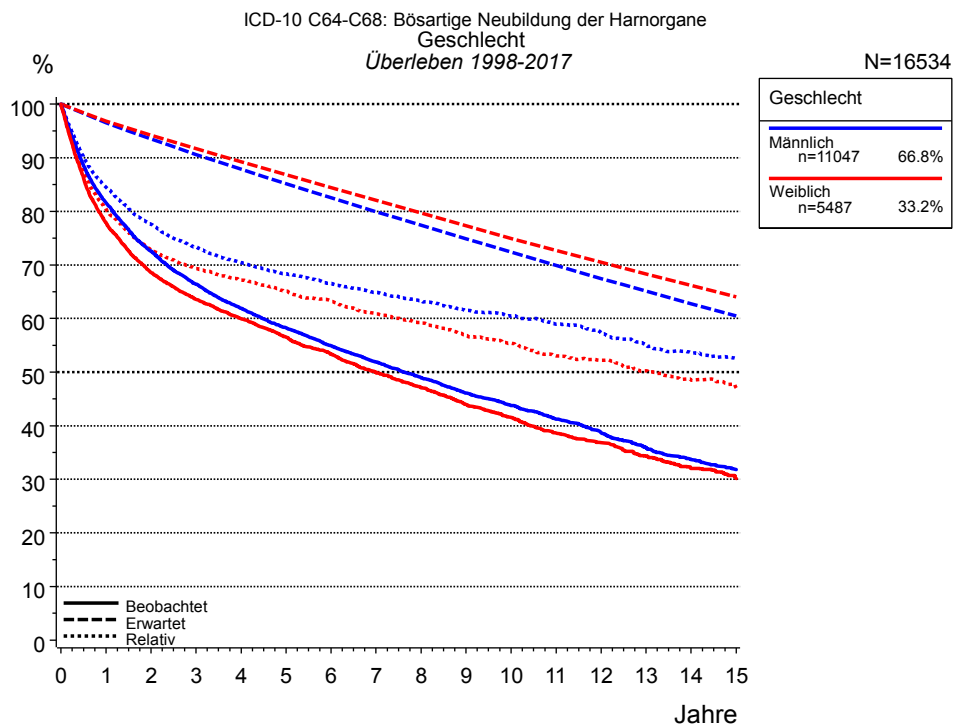


Abb. 2a. Beobachtetes, erwartetes und relatives Überleben für Patienten mit Harnorgantumor nach Geschlecht. In der Auswertung befinden sich 16 534 Patienten aus den Diagnosejahrgängen 1998 bis 2017.

Jahre	Geschlecht			
	Männlich n=11047		Weiblich n=5487	
	beob. %	rel. %	beob. %	rel. %
0	100.0	100.0	100.0	100.0
1	81.6	84.5	77.9	80.4
2	72.6	77.6	68.6	72.8
3	66.4	73.3	63.6	69.3
4	61.9	70.5	60.0	67.2
5	58.2	68.4	56.5	65.1
6	54.9	66.5	53.3	63.2
7	51.9	64.9	49.9	60.8
8	48.9	63.2	47.1	59.1
9	46.1	61.5	44.0	56.8
10	43.8	60.5	41.6	55.4
11	41.2	58.9	38.6	53.1
12	38.7	57.3	36.8	52.2
13	35.9	55.1	34.4	50.2
14	33.6	53.6	32.1	48.4
15	31.8	52.6	30.2	47.0

Tab. 2b. Beobachtetes (beob.) und relatives (rel.) Überleben für Patienten mit Harnorgantumor nach Geschlecht im Zeitraum 1998-2017 (N=16 534).

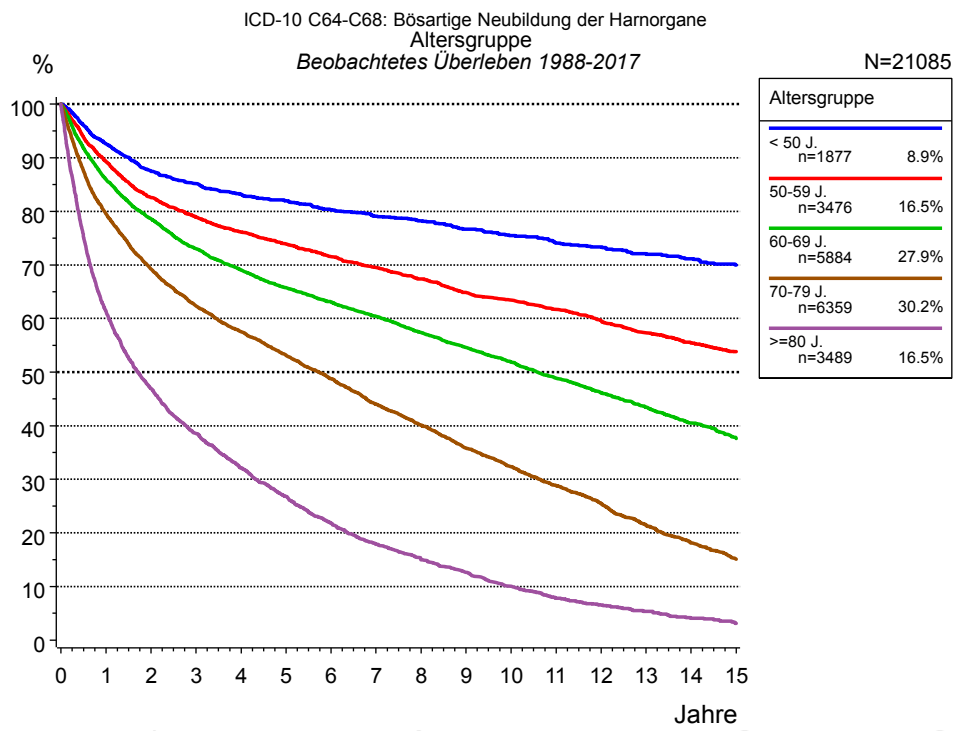


Abb. 3a. Beobachtetes Überleben für Patienten mit Harnorgantumor nach Altersgruppe. In der Auswertung befinden sich 21 085 Patienten aus den Diagnosejahren 1988 bis 2017.

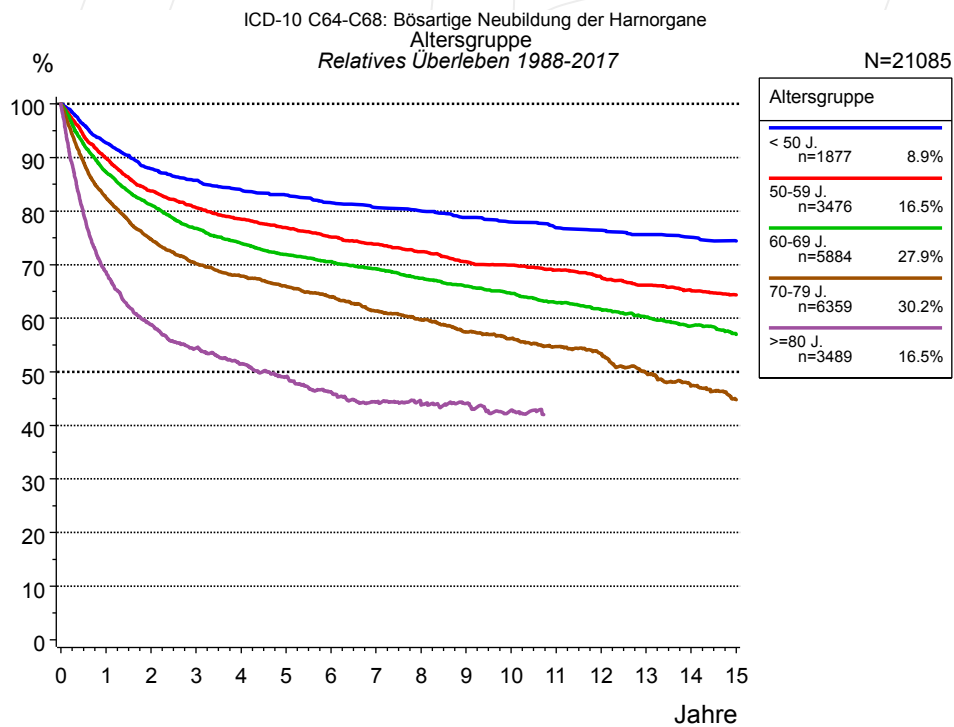


Abb. 3b. Relatives Überleben für Patienten mit Harnorgantumor nach Altersgruppe. In der Auswertung befinden sich 21 085 Patienten aus den Diagnosejahren 1988 bis 2017.

Jahre	Altersgruppe									
	< 50 J. n=1877		50-59 J. n=3476		60-69 J. n=5884		70-79 J. n=6359		>=80 J. n=3489	
	beob. %	rel. %	beob. %	rel. %	beob. %	rel. %	beob. %	rel. %	beob. %	rel. %
0	100.0	100.0	100.0	100.0	100.0	100.0	100.0	100.0	100.0	100.0
1	92.6	92.7	89.3	89.9	86.0	87.3	79.5	82.5	61.4	68.7
2	87.4	87.8	82.6	83.7	78.6	81.1	69.2	74.7	46.9	58.8
3	85.2	85.7	78.9	80.6	73.0	76.8	62.3	70.2	38.6	54.4
4	83.2	84.0	76.1	78.5	69.1	74.0	57.5	67.8	32.1	51.5
5	81.9	83.0	73.9	76.9	65.7	71.9	53.2	66.0	26.8	49.1
6	80.3	81.6	71.5	75.1	63.1	70.6	48.8	64.0	21.9	46.2
7	79.1	80.6	69.5	73.8	60.4	69.2	44.0	61.3	17.9	44.3
8	78.2	80.0	67.3	72.4	57.4	67.5	40.1	59.7	15.0	43.8
9	76.7	78.8	64.8	70.5	54.5	66.0	35.8	57.4	12.6	44.1
10	75.5	78.0	63.4	69.9	51.8	64.6	32.3	56.2	10.1	42.8
11	74.1	76.9	61.7	69.0	48.8	62.9	28.8	54.6	7.8	41.6
12	73.3	76.4	59.6	67.7	46.2	61.6	25.5	53.3	6.5	44.0
13	72.1	75.6	57.3	66.2	43.4	60.2	21.5	49.9	5.4	46.4
14	71.2	75.1	55.5	65.2	40.5	58.6	18.1	47.3	4.1	46.8
15	70.0	74.4	53.8	64.4	37.6	57.0	15.1	44.8	3.1	46.6

Tab. 3c. Beobachtetes (beob.) und relatives (rel.) Überleben für Patienten mit Harnorgantumor nach Altersgruppe im Zeitraum 1988-2017 (N=21 085).

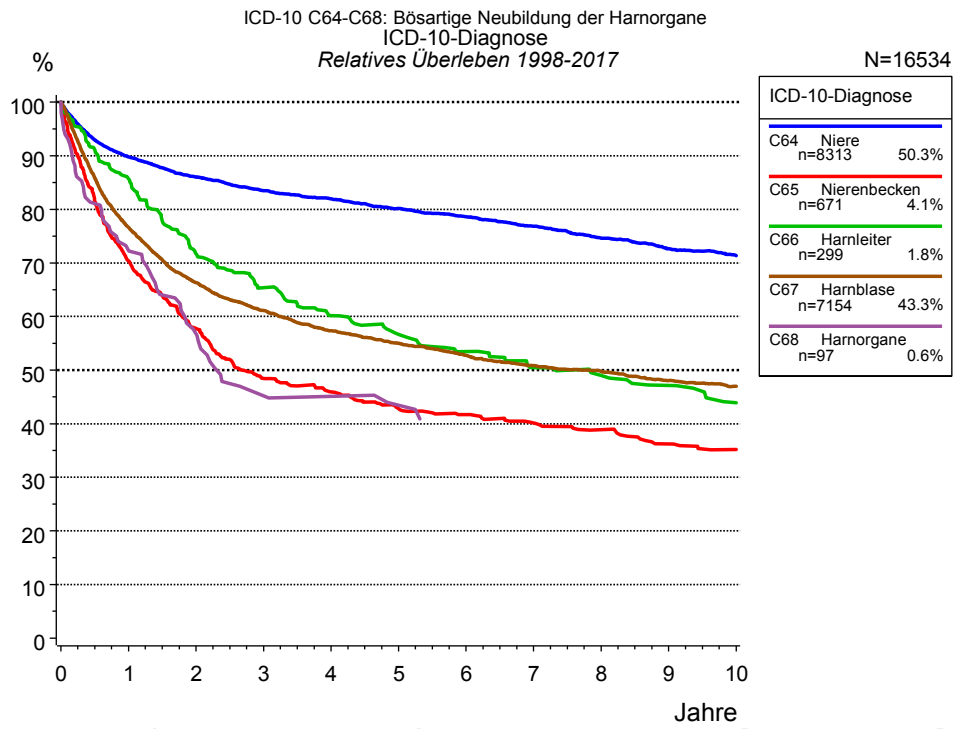


Abb. 4a. Relatives Überleben für Patienten mit Harnorgantumor nach ICD-10-Diagnose. In der Auswertung befinden sich 16 534 Patienten aus den Diagnosejahren 1998 bis 2017.

Jahre	ICD-10-Diagnose									
	C64 Niere n=8313		C65 Nierenbecken n=671		C66 Harnleiter n=299		C67 Harnblase n=7154		C68 Harnorgane n=97	
	beob. %	rel. %	beob. %	rel. %	beob. %	rel. %	beob. %	rel. %	beob. %	rel. %
0	100.0	100.0	100.0	100.0	100.0	100.0	100.0	100.0	100.0	100.0
1	87.7	89.8	67.7	70.4	82.3	85.7	73.2	76.6	70.6	72.4
2	82.1	86.0	53.5	57.8	66.1	71.7	60.9	66.3	53.6	56.8
3	77.9	83.5	43.1	48.4	57.7	65.4	53.9	61.1	42.6	45.2
4	74.6	81.9	39.2	45.9	50.8	60.2	48.7	57.3	40.0	45.1
5	71.2	80.2	35.2	42.8	46.2	56.7	45.0	55.0	37.2	43.4
6	68.1	78.6	33.2	41.7	41.7	53.4	41.5	52.8		
7	64.8	76.9	30.7	40.1	37.7	50.4	38.5	50.8		
8	61.2	74.6	28.6	38.9	35.0	49.0	36.2	49.7		
9	57.9	72.6	25.8	36.2	32.7	47.1	33.7	48.0		
10	55.3	71.3	24.2	35.2	29.2	43.9	31.7	47.0		

Tab. 4b. Beobachtetes (beob.) und relatives (rel.) Überleben für Patienten mit Harnorgantumor nach ICD-10-Diagnose im Zeitraum 1998-2017 (N=16 534).

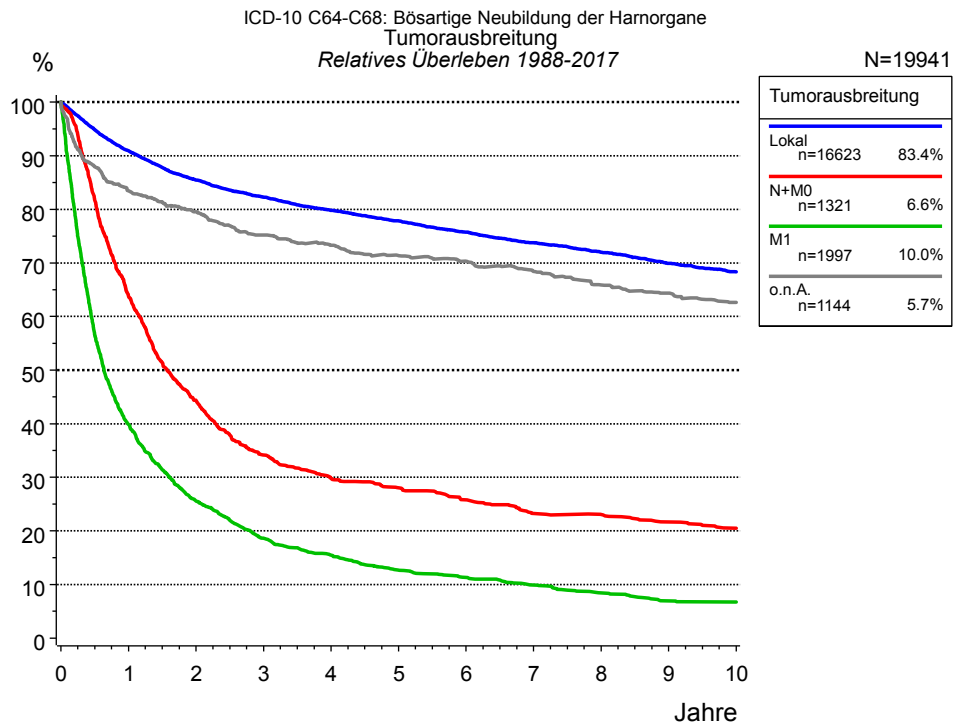


Abb. 4c. Relatives Überleben für Patienten mit Harnorgantumor nach Tumorausbreitung. 19 972 von 21 085 Patienten aus den Diagnosejahren 1988 bis 2017 besitzen Angaben zu diesem Merkmal, für 19 941 Personen wurde eine Klassifikation erstellt. Die graue Linie repräsentiert 1 144 Patienten ohne auswertbare Angaben zum Merkmal Tumorausbreitung (5,4 % von 21 085 Patienten, die übrigen Prozentangaben beziehen sich auf n=19 941).

Jahre	Tumorausbreitung							
	Lokal n=16623		N+M0 n=1321		M1 n=1997		o.n.A. n=1144	
	beob. %	rel. %	beob. %	rel. %	beob. %	rel. %	beob. %	rel. %
0	100.0	100.0	100.0	100.0	100.0	100.0	100.0	100.0
1	87.8	90.9	61.9	63.8	38.7	39.9	80.1	83.5
2	80.0	85.5	41.9	44.3	24.3	25.6	73.8	79.5
3	74.7	82.3	31.5	34.2	17.2	18.6	67.6	75.2
4	70.3	79.8	26.9	29.9	14.0	15.5	63.9	73.3
5	66.5	77.9	24.5	28.0	11.3	12.7	60.4	71.3
6	62.7	75.7	22.0	25.8	9.8	11.3	57.7	70.3
7	59.3	73.8	19.2	23.2	8.4	9.9	54.4	68.4
8	56.1	72.0	18.5	23.1	7.0	8.4	50.9	65.9
9	52.7	69.9	16.9	21.6	5.7	6.9	48.2	64.3
10	49.9	68.3	15.6	20.5	5.4	6.7	45.4	62.6

Tab. 4d. Beobachtetes (beob.) und relatives (rel.) Überleben für Patienten mit Harnorgantumor nach Tumorausbreitung im Zeitraum 1988-2017 (N=19 941).

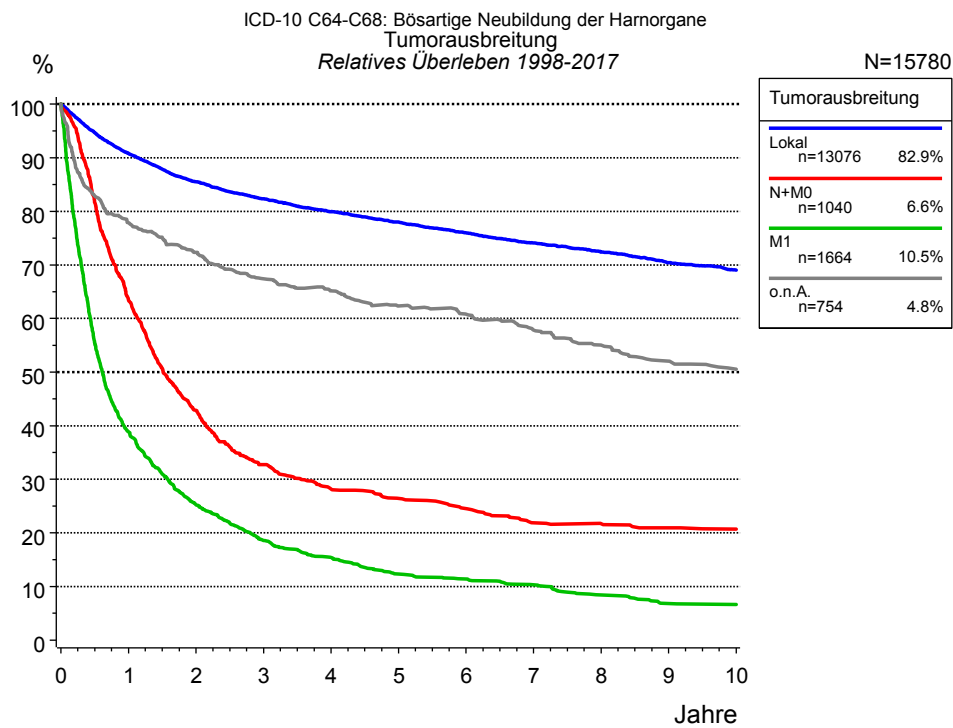


Abb. 4e. Relatives Überleben für Patienten mit Harnorgantumor nach Tumorausbreitung. 15 804 von 16 534 Patienten aus den Diagnosejahren 1998 bis 2017 besitzen Angaben zu diesem Merkmal, für 15 780 Personen wurde eine Klassifikation erstellt. Die graue Linie repräsentiert 754 Patienten ohne auswertbare Angaben zum Merkmal Tumorausbreitung (4,6 % von 16 534 Patienten, die übrigen Prozentangaben beziehen sich auf n=15 780).

Jahre	Tumorausbreitung							
	Lokal n=13076		N+M0 n=1040		M1 n=1664		o.n.A. n=754	
	beob. %	rel. %	beob. %	rel. %	beob. %	rel. %	beob. %	rel. %
0	100.0	100.0	100.0	100.0	100.0	100.0	100.0	100.0
1	87.7	90.8	61.6	63.4	37.7	38.8	74.5	77.9
2	80.1	85.5	40.6	42.9	23.9	25.2	66.8	72.3
3	74.8	82.3	30.3	32.8	17.3	18.6	60.2	67.4
4	70.5	79.9	25.5	28.2	14.0	15.4	56.3	65.1
5	66.8	78.0	23.2	26.4	11.0	12.3	52.2	62.3
6	63.1	76.0	21.0	24.5	10.0	11.4	49.3	60.8
7	59.7	74.1	18.1	21.9	8.8	10.3	45.5	57.9
8	56.5	72.4	17.4	21.7	7.1	8.4	42.1	55.0
9	53.2	70.4	16.5	21.0	5.6	6.8	38.6	52.0
10	50.4	69.0	15.9	20.7	5.5	6.6	36.2	50.5

Tab. 4f. Beobachtetes (beob.) und relatives (rel.) Überleben für Patienten mit Harnorgantumor nach Tumorausbreitung im Zeitraum 1998-2017 (N=15 780).

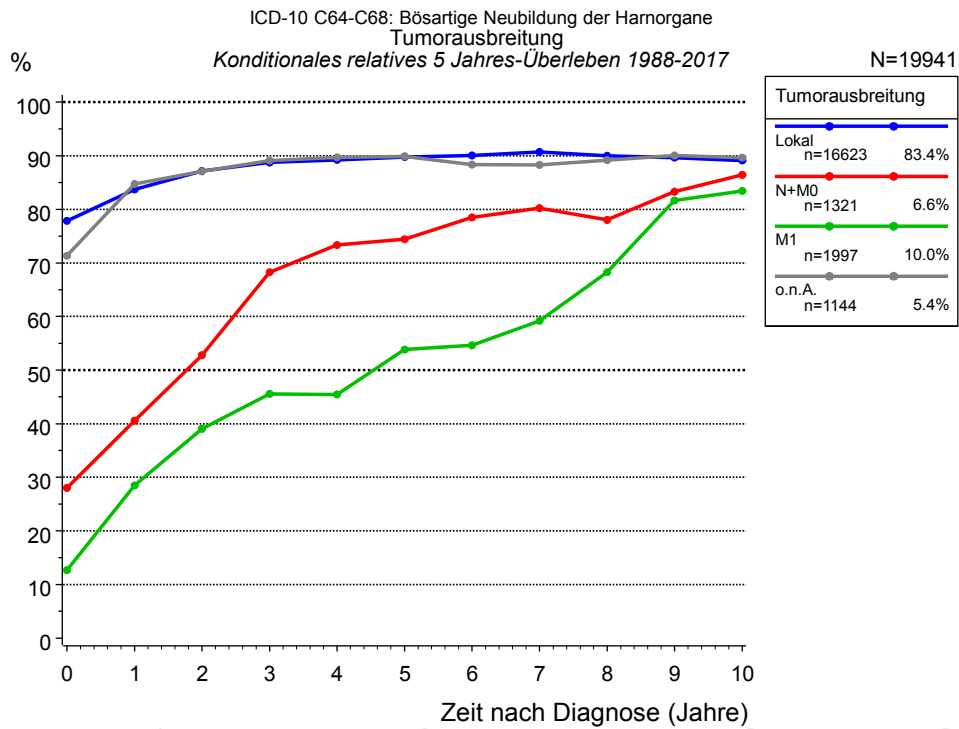


Abb. 4g. Konditionales relatives 5 Jahres-Überleben für Patienten mit Harnorgantumor nach Tumorausbreitung. 19 972 von 21 085 Patienten aus den Diagnosejahren 1988 bis 2017 besitzen Angaben zu diesem Merkmal, für 19 941 Personen wurde eine Klassifikation erstellt. Die graue Linie repräsentiert 1 144 Patienten ohne auswertbare Angaben zum Merkmal Tumorausbreitung (5,4 % von 21 085 Patienten, die übrigen Prozentangaben beziehen sich auf n=19 941).

Jahre	Tumorausbreitung							
	Lokal		N+M0		M1		o.n.A.	
	n	Kond. Surv. % 5 J.	n	Kond. Surv. % 5 J.	n	Kond. Surv. % 5 J.	n	Kond. Surv. % 5 J.
0	16623	77.9	1321	28.0	1997	12.7	1144	71.3
1	13700	83.7	767	40.6	741	28.5	876	84.7
2	11960	87.2	496	52.8	436	39.0	782	87.1
3	10605	88.8	342	68.2	296	45.6	705	89.1
4	9387	89.2	263	73.3	224	45.4	646	89.7
5	8358	89.7	216	74.4	171	53.8	597	89.9
6	7384	90.1	178	78.5	141	54.6	537	88.4
7	6473	90.7	149	80.2	109	59.2	494	88.3
8	5652	90.0	134	78.0	80	68.3	437	89.2
9	4887	89.7	109	83.3	58	81.6	393	90.1
10	4220	89.1	92	86.5	49	83.4	347	89.7

Tab. 4h. Konditionales Überleben für Patienten mit Harnorgantumor nach Tumorausbreitung im Zeitraum 1988-2017 (N=19 941).

Das konditionale relative Überleben repräsentiert die Überlebenswahrscheinlichkeit z.B. nach 2 oder 5 Jahren im Vergleich zur Normalbevölkerung (=100 %) unter der Bedingung, eine bestimmte Zeit nach Diagnose eines Tumors (x-Achse in Abb. 4e) überlebt zu haben. Damit wird eine Aussage möglich, wie sich das Risiko durch die Tumorerkrankung für ein bestimmtes Patientenkollektiv verringert. So beträgt beispielsweise für Patienten in der Untergruppe Tumorausbreitung=„Lokal“, die mindestens 3 Jahre nach Diagnose des Tumors am Leben sind, die konditionale relative 5 Jahres-Überlebensrate 88.8% (n=10 605).

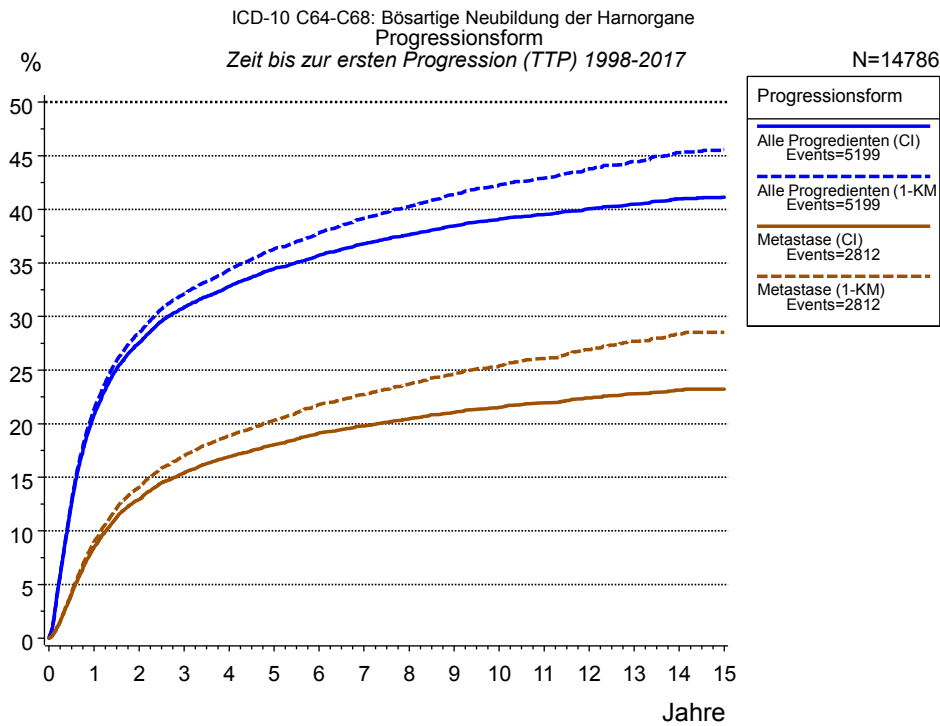


Abb. 5a. Zeit bis zum ersten Progressionsereignis für 14 786 Patienten mit Harnorgantumor aus den Diagnosejahrgängen 1998 bis 2017 (bei soliden Tumoren nur M0) geschätzt als kumulative Inzidenzfunktion (CI, durchgezogene Linie) mit Tod als konkurrierendes Risiko und als umgekehrter Kaplan-Meier-Schätzer (1-KM, gestrichelte Linie). Die Häufigkeit der Ereignisse kann aufgrund von Untererfassung unterschätzt sein.

	Progressionsform			
	Alle Progredienten (CI)	Alle Progredienten (1-KM)	Metastase (CI)	Metastase (1-KM)
N	14783	14783	14786	14786
Events	5185	5185	2799	2799
konkurr.	2630		4292	
Jahre	%	%	%	%
0	0.0	0.0	0.0	0.0
1	20.9	21.4	8.5	9.0
2	27.5	28.5	12.9	14.0
3	30.8	32.1	15.4	17.0
4	32.8	34.4	16.9	18.9
5	34.5	36.3	18.0	20.3
6	35.7	37.8	19.1	21.8
7	36.8	39.2	19.8	22.7
8	37.6	40.3	20.4	23.7
9	38.5	41.4	21.1	24.7
10	39.1	42.3	21.5	25.4
11	39.5	42.9	21.9	26.1
12	40.1	43.8	22.4	26.9
13	40.5	44.5	22.8	27.7
14	41.0	45.3	23.1	28.4
15	41.1	45.6	23.2	28.5

Tab. 5b. Zeit bis zur ersten Progression (CI) für Patienten mit Harnorgantumor im Zeitraum 1998-2017 (N=14 786) mit gesamter Anzahl von Progressionsereignissen (Events) und von Todesfällen als konkurrierendes Risiko (konkurr.).

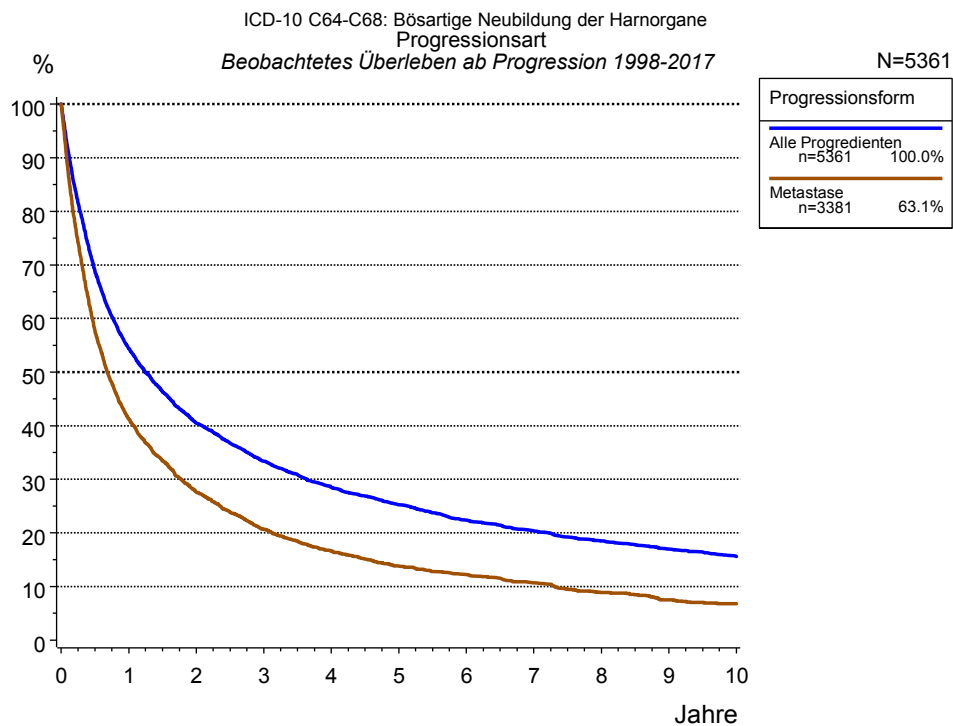


Abb. 5c. Beobachtetes Überleben ab erster Progression für 5 361 Patienten mit Harnorgantumor aus den Diagnosejahrgängen 1998 bis 2017. Diese 5 361 Patienten, für die ein klinischer Hinweis auf ein Progressionsereignis im Krankheitsverlauf vorliegt, entsprechen 32,7 % der 16 401 ausgewerteten Personen (einschl. M1, n=1 618, 9,9 %). Nicht berücksichtigt sind 1 456 Patienten (8,9 %), bei denen die Progression dem Register erst mit der Todesbescheinigung bekannt wurde. Mehrere Progressionsformen bei einem Patienten sind möglich, die auch in zeitlichem Abstand auftreten können.

Die Dokumentation besitzt häufig nicht die sprachliche Schärfe, um bei soliden Tumoren Lokalrezidive, regionäre Lymphknotenrezidive und Metastasen als Ereignisse unterscheiden zu können. Häufig ist auch „nicht spezifiziert“ zu registrieren. „Alle Progredienten“ sind Patienten, bei denen mindestens ein Ereignis im Krankheitsverlauf bekannt ist (einschl. primärer M1-Befunde). Die Anzahl der tatsächlichen Progressionen wird dabei unterschätzt. Lokalrezidive oder Metastasen sind Ereignisse, deren Summe größer als 100 % ist, weil mehrere Ereignisse im Verlauf auftreten können, ein Patient also in mehreren Kurven berücksichtigt werden kann.

Jahre	Progressionsform	
	Alle Progredienten n=5361 %	Metastase n=3381 %
0	100.0	100.0
1	54.5	41.3
2	40.5	27.6
3	33.3	20.7
4	28.5	16.6
5	25.2	13.8
6	22.3	12.2
7	20.4	10.7
8	18.5	8.9
9	16.9	7.5
10	15.6	6.8

Tab. 5d. Beobachtetes Überleben ab erster Progression für Patienten mit Harnorgantumor im Zeitraum 1998-2017 (N=5 361).

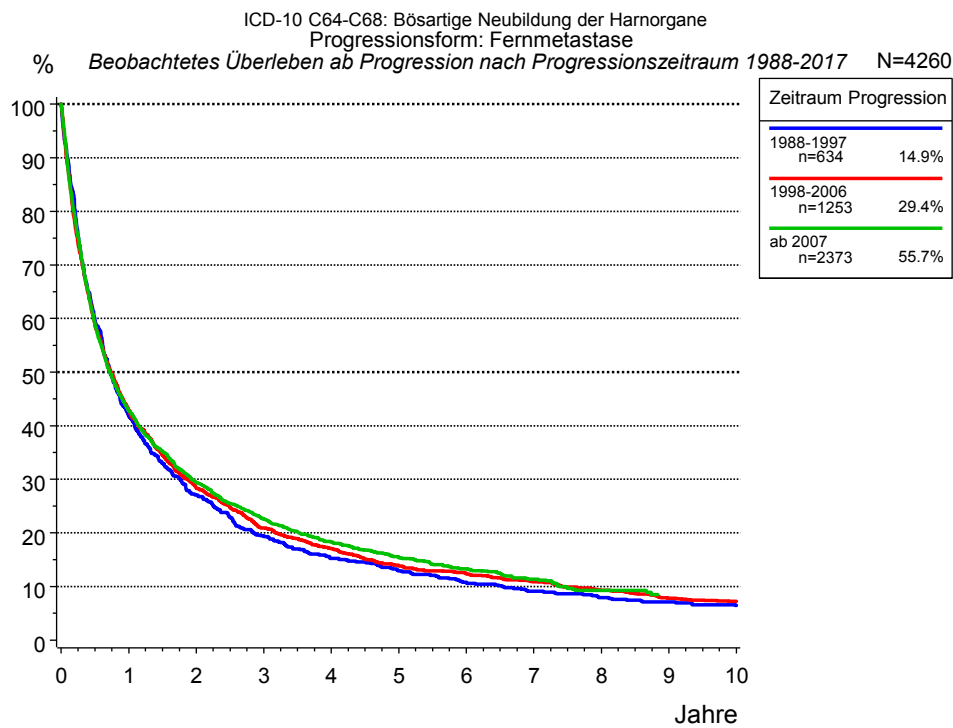


Abb. 5e. Beobachtetes Überleben ab erster Progression (Fernmetastase) für 4 260 Patienten mit Harnorgantumor aus den Diagnosejahrgängen 1988 bis 2017 nach Zeitraum Progression.

Jahre	Zeitraum Progression		
	1988-1997 n=634 %	1998-2006 n=1253 %	ab 2007 n=2373 %
0	100.0	100.0	100.0
1	41.8	43.0	42.8
2	27.1	28.4	29.5
3	19.5	20.9	22.6
4	15.2	17.0	18.3
5	12.9	13.8	15.4
6	10.8	12.4	13.3
7	9.1	10.9	11.3
8	7.9	9.3	9.3
9	7.1	7.8	
10	6.4	7.2	

Tab. 5f. Beobachtetes Überleben ab erster Progression (Fernmetastase) für Patienten mit Harnorgantumor im Zeitraum 1988-2017 nach Zeitraum Progression (N=4 260).

Abkürzungen

TRM	Tumorregister München	
NCI	National Cancer Institute, USA	
SEER	Surveillance, Epidemiology, and End Results, USA	
UICC	Union for International Cancer Control, Genf	
DCO	Death certificate only	Diagnose ausschließlich aus Todesbescheinigung bekannt
k.A.	Keine Angabe	
o.n.A.	Ohne nähere Angabe	
OS	Overall/Observed Survival	Gesamtüberleben/beobachtetes Überleben (Kaplan-Meier-Schätzer) Beginn: Erstdiagnose Ereignis: Tod (alle Ursachen)
RS	Relative Survival	Relatives Überleben, relativ zur „Normalbevölkerung“, Quotient aus beobachtetem und zu erwartendem Überleben (Ederer II-Methode), Schätzung für das tumorspezifische Überleben
AS	Assembled Survival	Zusammengesetzte Darstellung des beobachteten, erwarteten, relativen Überlebens
CS	Conditional Survival	Konditionales Survival Überlebenswahrscheinlichkeit unter der Bedingung, einen bestimmten Zeitraum überlebt zu haben
TTP	Time to Progression	Zeit bis erste Progression Beginn: Erstdiagnose Ereignis (Progression): erste(s) Lokal-, Lymphknotenrezidiv, Metastase oder unspezifische Progression
1-KM		1 minus Kaplan-Meier-Schätzer („umgekehrter“ Kaplan-Meier-Schätzer)
CI		Kumulative Inzidenz Tod als konkurrierendes Ereignis (nach Kalbfleisch und Prentice)
PPS	Post-Progression Survival	Überleben ab erster Progression (Kaplan-Meier-Schätzer) Beginn (Progression): erste(s) Lokal-, Lymphknotenrezidiv, Metastase oder unspezifische Progression Ereignis: Tod (alle Ursachen)

Empfohlene Zitierweise

Tumorregister München. Überleben ICD-10 C64-C68: Harnorgantumor [Internet]. 2020 [aktualisiert 10.01.2020]. Abrufbar von: <https://www.tumorregister-muenchen.de/facts/surv/sC6468G-ICD-10-C64-C68-Harnorgantumor-Survival.pdf>

Autorenrechte

Der Zugang zu den vom Tumorregister München im offenen Internet bereitgestellten Inhalten ist weltweit verfügbar und kostenfrei. Die Dokumente dürfen unter Benennung der Urheberschaft frei heruntergeladen, genutzt, kopiert, gedruckt oder verteilt werden.

Haftungsausschluss

Das Tumorregister München übernimmt keinerlei Gewähr für die Aktualität, Korrektheit, Vollständigkeit oder Qualität der im Internet bereitgestellten Inhalte.