

Tumorregister München



- ▶ Inzidenz und Mortalität
- ▶ Auswahlmatrix
- ▶ Homepage
- ▶ *English*

ICD-10 C61: Prostatakarzinom

Survival

Diagnosejahr	1988-1997	1998-2019
Patienten	7 430	58 286
Erkrankungen	7 430	58 286
Fälle in Auswertung	6 628	47 295
Erstellungsdatum	19.10.2020	
Datenbankexport	12.08.2020	
Population (Männer)	2,40 Mio.	



Tumorregister München
Bayerisches Krebsregister - Regionalzentrum München
am Klinikum Großhadern/IBE
Marchioninstr. 15
81377 München
Deutschland

<https://www.tumorregister-muenchen.de>

https://www.tumorregister-muenchen.de/facts/surv/sC61__G-ICD-10-C61-Prostatakarzinom-Survival.pdf

Index der Abbildungen und Tabellen

Abb./Tab.	Seite
1a Relatives Überleben nach Diagnosezeitraum (Grafik)	3
1b Überleben nach Diagnosezeitraum (Tabelle)	3
1c Relatives Überleben nach Diagnosejahr (Grafik)	4
1d Überleben nach Diagnosejahr (Tabelle)	4
2a Überleben für das Gesamtkollektiv (Grafik)	6
2b Überleben für das Gesamtkollektiv (Tabelle)	6
3a Beobachtetes Überleben nach Altersgruppe (Grafik)	7
3b Relatives Überleben nach Altersgruppe (Grafik)	7
3c Überleben nach Altersgruppe (Tabelle)	8
4a Relatives Überleben nach TNM-Kategorie ab 1988 (Grafik)	9
4b Überleben nach TNM-Kategorie ab 1988 (Tabelle)	9
4c Relatives Überleben nach TNM-Kategorie ab 1998 (Grafik)	11
4d Überleben nach TNM-Kategorie ab 1998 (Tabelle)	11
4e Konditionales Überleben nach Tumorausbreitung (Grafik)	13
4f Konditionales Überleben nach Tumorausbreitung (Tabelle)	13
5a Zeit bis zur ersten Progression (CI) (Grafik)	14
5b Zeit bis zur ersten Progression (Tabelle)	14
5c Beobachtetes Überleben ab Progression (Grafik)	16
5d Beobachtetes Überleben ab Progression (Tabelle)	16
5e Beobachtetes Überleben ab Progression nach Zeitraum Progression (Grafik)	17
5f Beobachtetes Überleben ab Progression nach Zeitraum Progression (Tabelle)	17

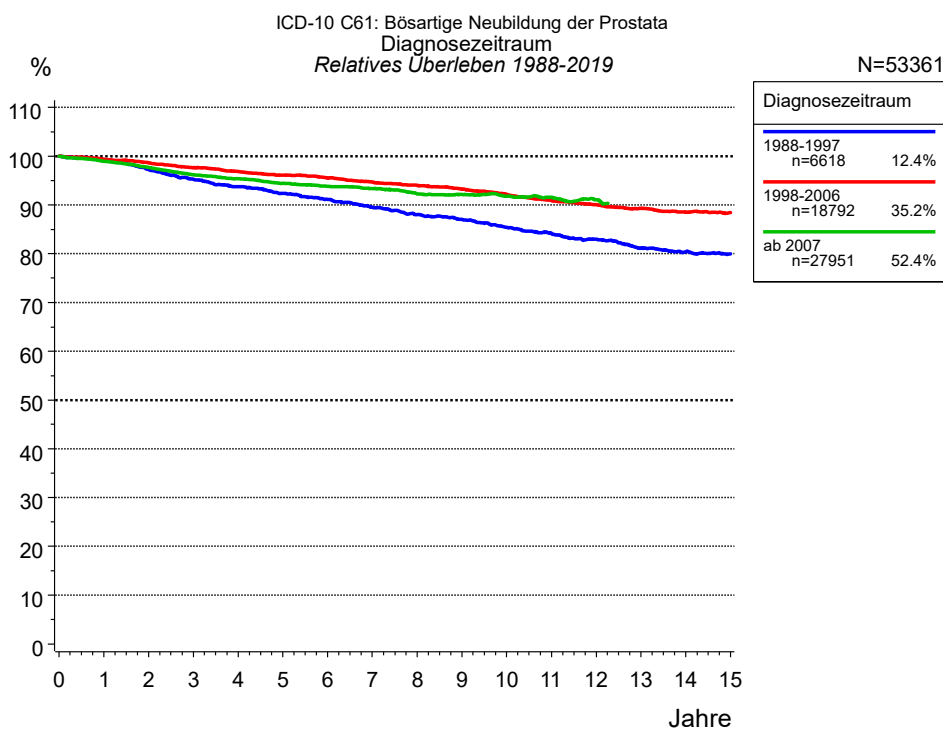


Abb. 1a. Relatives Überleben für Patienten mit Prostatakarzinom nach Diagnosezeitraum. In der Auswertung befinden sich 53 361 Patienten aus den Diagnosejahrgängen 1988 bis 2019.

Eingeschlossen sind alle mit klinischen Daten registrierten Patienten, also keine DCO-Fälle. Die Daten ab 1998 haben mit dieser DCO-Einschränkung einen Bevölkerungsbezug. Die historischen Daten der vorausgehenden Perioden können stark selektiert sein, so dass univariate Vergleiche der dargestellten Zeitperioden nur mit Vorsicht zu interpretieren sind. Die verschiedenen Zeitperioden werden dennoch aufbereitet, um insbesondere den Langzeitverlauf des relativen Überlebens im Vergleich zu anderen Tumoren zugänglich zu machen.

Jahre	Diagnosezeitraum					
	1988-1997 n=6618		1998-2006 n=18792		ab 2007 n=27951	
	beob. %	rel. %	beob. %	rel. %	beob. %	rel. %
0	100.0	100.0	100.0	100.0	100.0	100.0
1	94.5	99.2	96.0	99.4	95.9	98.9
2	88.3	97.3	92.0	98.7	91.8	97.7
3	82.4	95.3	87.9	97.7	87.5	96.2
4	77.2	93.8	84.1	96.9	83.9	95.4
5	72.4	92.3	80.5	96.1	80.2	94.5
6	68.1	91.1	77.1	95.6	76.8	93.9
7	63.7	89.5	73.4	94.7	73.5	93.3
8	59.6	88.1	70.0	94.0	69.8	92.3
9	56.0	87.1	66.6	93.2	66.9	92.1
10	52.2	85.4	63.1	92.2	63.8	91.8
11	48.9	84.2	59.4	90.9	60.8	91.6
12	45.7	83.0	56.2	90.1	57.6	91.0
13	42.3	81.1	53.0	89.3		
14	39.6	80.4	49.9	88.5		
15	37.2	79.9	47.3	88.4		
Median	10.6		14.0			

Tab. 1b. Beobachtetes (beob.) und relatives (rel.) Überleben für Patienten mit Prostatakarzinom nach Diagnosezeitraum im Zeitraum 1988-2019 (N=53 361).

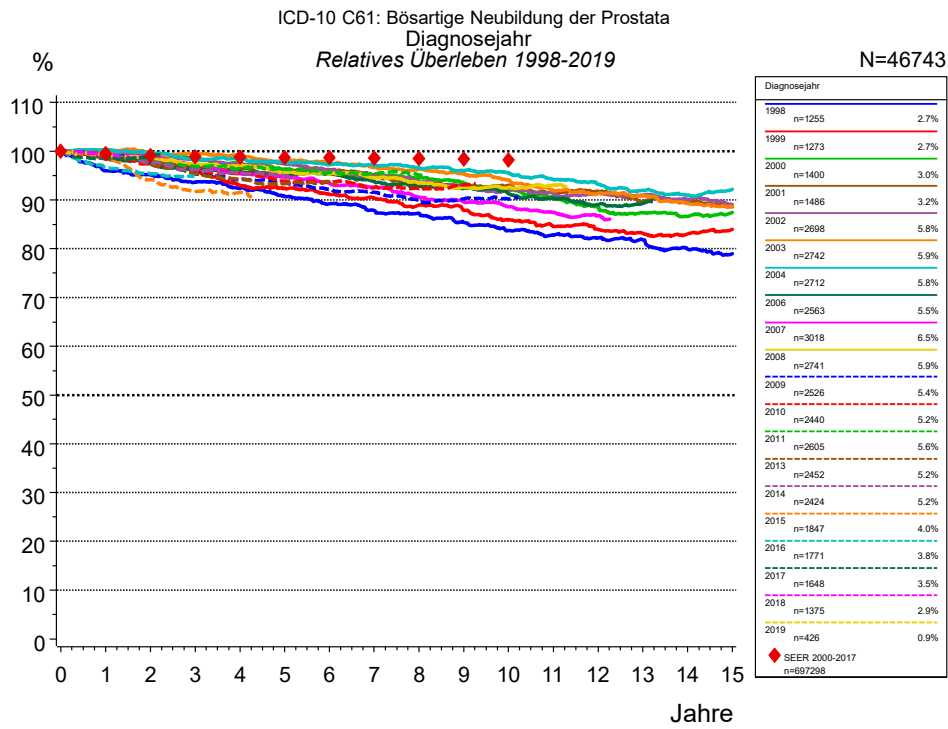


Abb. 1c. Relatives Überleben für Patienten mit Prostatakarzinom nach Diagnosejahr. In der Auswertung befinden sich 46 743 Patienten aus den Diagnosejahrgängen 1998 bis 2019.

Die farbigen Symbole repräsentieren zum Vergleich die Survival-Ergebnisse des SEER-Programms (Surveillance, Epidemiology, and End Results) des National Cancer Institute (NCI) der USA, zusammengefasst für die Diagnosejahrgänge 2000 bis 2017.

Jahre	Diagnosejahr													
	1998 n=1255		1999 n=1273		2000 n=1400		2001 n=1486		2002 n=2698		2003 n=2742		2004 n=2712	
	beob. %	rel. %	beob. %	rel. %	beob. %	rel. %	beob. %	rel. %	beob. %	rel. %	beob. %	rel. %	beob. %	rel. %
0	100.0	100.0	100.0	100.0	100.0	100.0	100.0	100.0	100.0	100.0	100.0	100.0	100.0	100.0
1	92.1	96.0	95.3	99.1	96.5	100.2	95.0	98.4	96.1	99.6	96.8	100.1	97.2	100.3
2	87.7	95.2	90.5	97.9	92.3	99.4	91.0	97.8	92.2	99.1	93.3	99.8	93.5	99.6
3	82.8	93.6	85.2	95.7	88.0	98.4	86.8	96.8	88.2	98.2	89.9	99.4	89.3	98.4
4	78.5	92.4	79.5	92.9	83.9	97.6	83.4	96.4	84.3	97.3	86.5	99.1	86.4	98.4
5	73.9	90.7	76.0	92.4	79.6	96.2	79.8	95.9	81.4	97.5	82.5	97.9	82.7	97.7
6	69.8	89.2	72.0	91.1	76.0	95.6	77.0	96.1	77.3	96.1	79.2	97.5	79.5	97.2
7	66.0	87.9	68.7	90.4	72.5	94.9	73.3	95.2	73.3	94.9	75.5	96.6	76.4	97.0
8	62.7	87.3	64.9	88.9	69.2	94.4	69.2	93.7	69.6	93.6	72.3	96.3	73.1	96.6
9	58.8	85.5	61.5	87.8	65.7	93.5	65.6	92.7	66.1	92.8	68.8	95.5	69.8	96.1
10	55.1	83.7	57.5	85.9	61.9	92.1	63.0	93.0	62.8	92.0	64.9	94.1	66.6	95.7
11	52.0	82.7	54.2	84.6	58.2	90.6	59.4	91.8	59.6	91.4	60.6	91.9	62.8	94.2
12	49.2	82.2	51.4	84.0	54.3	88.6	56.7	91.8	56.9	91.3	57.5	91.3	59.4	93.3
13	46.6	81.8	48.5	83.2	51.0	87.4	52.7	89.7	53.9	90.9	54.5	90.8	55.8	92.0
14	43.3	80.0	46.0	83.0	48.0	86.6	50.0	89.5	50.7	90.1	50.9	89.3	52.4	91.0
15	40.5	79.0	44.1	84.0	46.0	87.5	46.8	88.6	47.5	89.1	47.9	88.7	50.4	92.2
Median	11.7		12.5		13.4		14.0		14.3		14.3		15.2	

		Diagnosejahr													
Forts.	2006 n=2563		2007 n=3018		2008 n=2741		2009 n=2526		2010 n=2440		2011 n=2605		2013 n=2452		
Jahre	beob. %	rel. %	beob. %	rel. %	beob. %	rel. %	beob. %	rel. %	beob. %	rel. %	beob. %	rel. %	beob. %	rel. %	
0	100.0	100.0	100.0	100.0	100.0	100.0	100.0	100.0	100.0	100.0	100.0	100.0	100.0	100.0	
1	95.7	98.7	96.1	99.1	96.3	99.3	96.1	99.0	96.1	99.1	96.0	99.0	96.1	99.1	
2	91.4	97.5	92.7	98.8	92.5	98.5	91.8	97.6	91.6	97.4	92.0	98.0	91.5	97.4	
3	87.5	96.5	88.3	97.3	88.4	97.3	87.0	95.5	87.9	96.6	88.0	96.9	86.7	95.3	
4	83.9	95.9	83.8	95.5	85.4	97.1	83.2	94.3	84.0	95.5	84.6	96.4	82.9	94.2	
5	80.3	95.1	80.2	94.7	81.2	95.7	79.8	93.6	79.9	93.9	81.5	96.3	79.3	93.3	
6	77.5	95.3	76.2	93.4	78.0	95.3	75.8	92.1	76.8	93.6	77.9	95.6	76.7	93.6	
7	73.3	93.8	72.7	92.5	74.4	94.5	72.7	91.6	73.1	92.6	74.7	95.3			
8	69.8	92.9	68.4	90.6	70.7	93.5	68.5	89.8	70.1	92.3	71.6	95.2			
9	66.6	92.4	64.9	89.6	67.2	92.6	66.2	90.2	67.9	93.2					
10	63.0	91.3	61.5	88.6	64.2	92.5	63.4	90.2							
11	59.5	90.4	58.1	87.5	61.6	93.1									
12	55.8	89.0	54.9	86.8											
13	53.2	89.3													
Median1															
4															

		Diagnosejahr											
Forts.	2014 n=2424		2015 n=1847		2016 n=1771		2017 n=1648		2018 n=1375		2019 n=426		
Jahre	beob. %	rel. %	beob. %	rel. %	beob. %	rel. %	beob. %	rel. %	beob. %	rel. %	beob. %	rel. %	
0	100.0	100.0	100.0	100.0	100.0	100.0	100.0	100.0	100.0	100.0	100.0	100.0	
1	96.2	99.3	95.4	98.4	93.8	96.6	95.6	98.5	96.4	99.2			
2	91.7	97.6	88.5	94.2	89.9	95.4	93.2	99.0					
3	87.4	96.2	83.4	91.7									
4	83.9	95.6	80.7	91.6									
5	80.6	95.0											
Median6													

Tab. 1d. Beobachtetes (beob.) und relatives (rel.) Überleben für Patienten mit Prostatakarzinom nach Diagnosejahr im Zeitraum 1998-2019 (N=46 743).

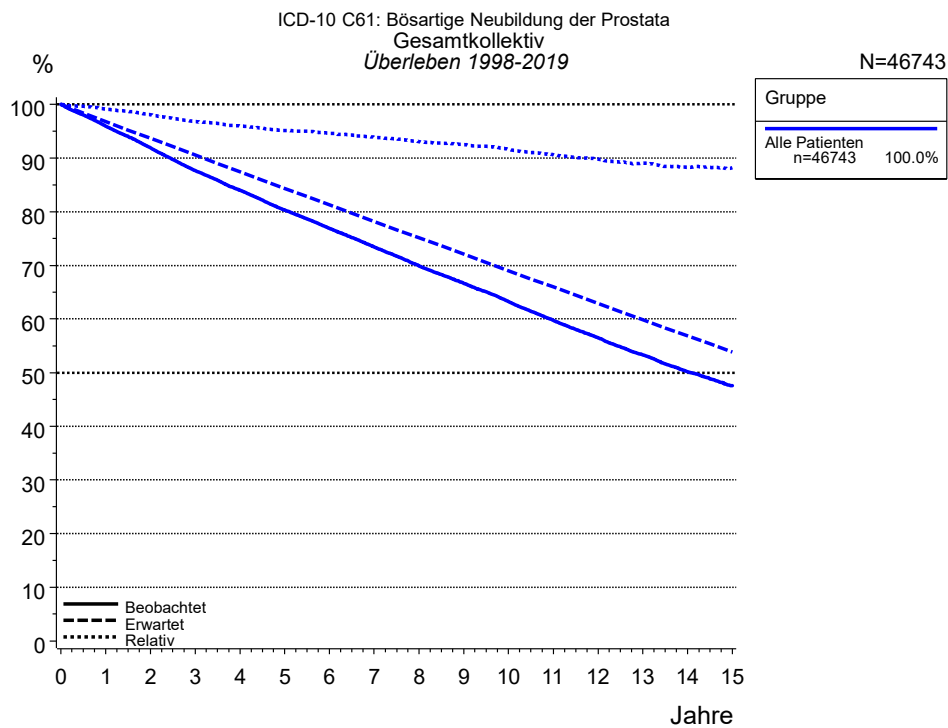


Abb. 2a. Beobachtetes, erwartetes und relatives Überleben für das Gesamtkollektiv mit Prostatakarzinom. In der Auswertung befinden sich 46 743 Patienten aus den Diagnosejahrgängen 1998 bis 2019.

Gruppe		
Alle Patienten n=46743		
Jahre	beob. %	rel. %
0	100.0	100.0
1	96.0	99.1
2	91.9	98.1
3	87.7	96.8
4	84.0	96.0
5	80.3	95.2
6	76.9	94.6
7	73.4	93.8
8	69.9	93.0
9	66.7	92.5
10	63.3	91.6
11	59.8	90.6
12	56.5	89.8
13	53.3	89.0
14	50.2	88.3
15	47.6	88.2
Median	14.1	

Tab. 2b. Beobachtetes (beob.) und relatives (rel.) Überleben für das Gesamtkollektiv mit Prostatakarzinom im Zeitraum 1998-2019 (N=46 743).

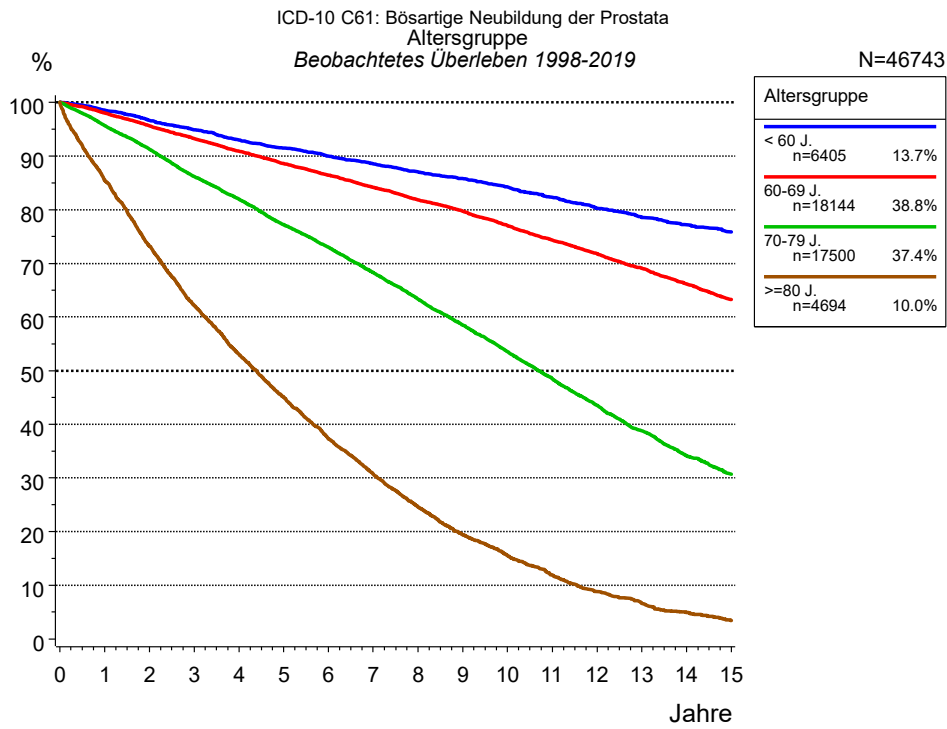


Abb. 3a. Beobachtetes Überleben für Patienten mit Prostatakarzinom nach Altersgruppe. In der Auswertung befinden sich 46 743 Patienten aus den Diagnosejahren 1998 bis 2019.

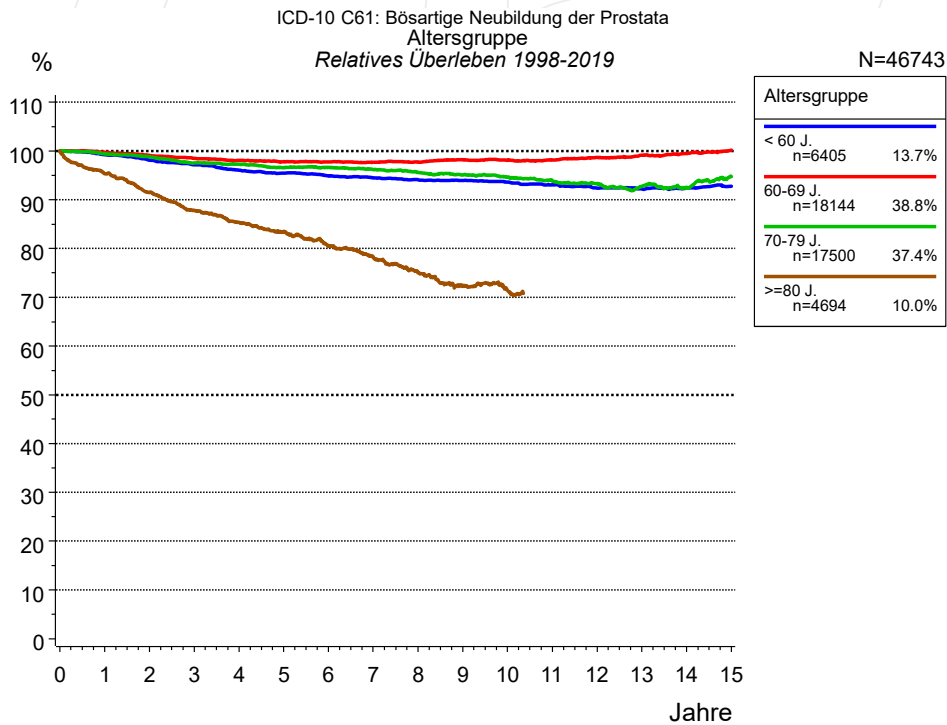


Abb. 3b. Relatives Überleben für Patienten mit Prostatakarzinom nach Altersgruppe. In der Auswertung befinden sich 46 743 Patienten aus den Diagnosejahren 1998 bis 2019.

Jahre	Altersgruppe							
	< 60 J. n=6405		60-69 J. n=18144		70-79 J. n=17500		>=80 J. n=4694	
	beob. %	rel. %	beob. %	rel. %	beob. %	rel. %	beob. %	rel. %
0	100.0	100.0	100.0	100.0	100.0	100.0	100.0	100.0
1	98.5	99.2	98.0	99.7	95.7	99.4	85.5	95.4
2	96.7	98.1	95.7	99.1	91.3	98.8	73.2	91.5
3	94.9	97.2	93.2	98.5	86.2	97.6	62.2	87.8
4	93.0	96.1	90.9	98.1	82.0	97.3	53.1	85.4
5	91.5	95.5	88.6	97.8	77.2	96.6	45.1	83.5
6	90.0	94.9	86.5	97.7	73.0	96.6	37.3	80.5
7	88.5	94.5	84.2	97.7	68.2	96.2	30.7	78.2
8	87.1	94.1	81.8	97.7	63.3	95.6	24.6	75.1
9	85.7	94.0	79.7	98.2	58.5	95.1	19.4	72.3
10	84.2	93.7	77.0	98.1	53.6	94.6	15.5	71.4
11	82.3	93.0	74.3	98.2	48.5	93.8	11.9	69.3
12	80.3	92.4	71.8	98.7	43.5	93.2	8.8	66.6
13	78.6	92.2	69.1	99.1	38.7	92.7	6.6	66.4
14	77.1	92.4	66.1	99.5	34.2	92.5	4.9	67.5
15	75.8	92.8	63.3	100.2	30.7	94.8	3.4	66.3
Median			19.6		10.7		4.4	

Tab. 3c. Beobachtetes (beob.) und relatives (rel.) Überleben für Patienten mit Prostatakarzinom nach Altersgruppe im Zeitraum 1998-2019 (N=46 743).

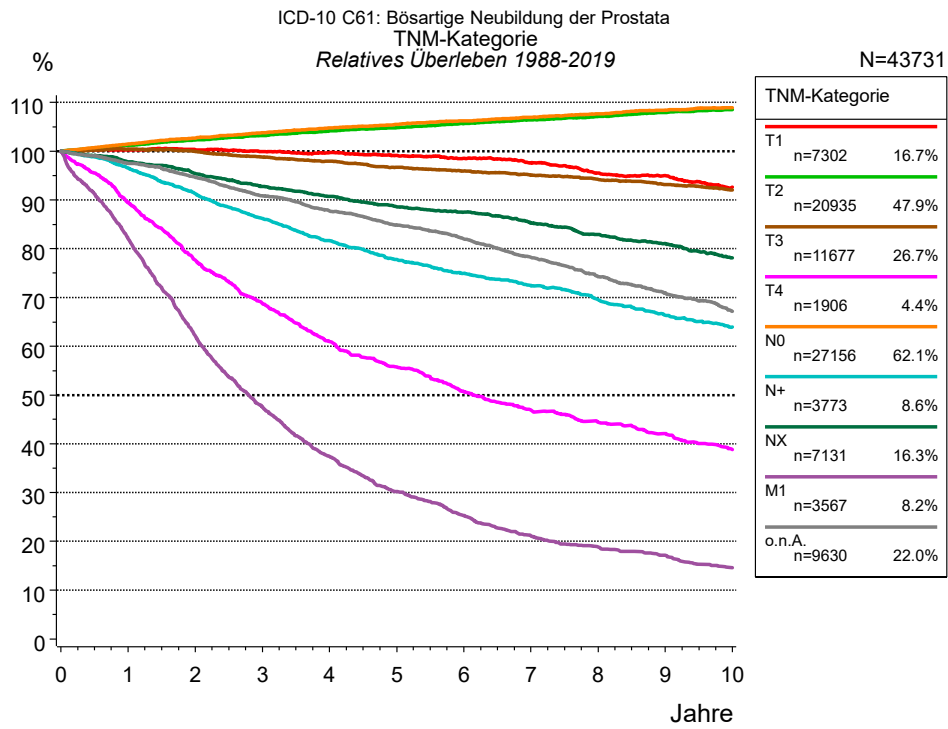


Abb. 4a. Relatives Überleben für Patienten mit Prostatakarzinom nach TNM-Kategorie. 43 819 von 53 361 Patienten aus den Diagnosejahren 1988 bis 2019 besitzen Angaben zu diesem Merkmal, für 43 731 Personen wurde eine Klassifikation erstellt. Die Patienten können in mehreren Kategorien gezählt sein, daher ist die Summe der Prozentangaben größer als 100 %. Die graue Linie repräsentiert 9 630 Patienten ohne auswertbare Angaben zum Merkmal TNM-Kategorie (18,0 % von 53 361 Patienten, die übrigen Prozentangaben beziehen sich auf n=43 731).

Jahre	TNM-Kategorie													
	T1 n=7302		T2 n=20935		T3 n=11677		T4 n=1906		N0 n=27156		N+ n=3773		NX n=7131	
	beob. %	rel. %	beob. %	rel. %	beob. %	rel. %	beob. %	rel. %	beob. %	rel. %	beob. %	rel. %	beob. %	rel. %
0	100.0	100.0	100.0	100.0	100.0	100.0	100.0	100.0	100.0	100.0	100.0	100.0	100.0	100.0
1	95.9	100.3	98.7	101.2	97.6	100.4	85.6	89.6	99.1	101.4	94.1	96.6	93.1	97.8
2	91.7	100.3	97.3	102.3	94.4	99.9	71.2	77.7	97.9	102.7	86.6	91.3	86.6	95.4
3	87.0	99.9	95.5	103.2	90.6	98.8	60.6	68.8	96.3	103.8	79.6	86.2	80.2	92.8
4	82.7	99.7	93.7	104.1	87.1	98.0	51.5	61.0	94.6	104.8	73.3	81.7	74.6	90.7
5	78.2	99.1	91.5	104.8	83.2	96.7	45.2	55.7	92.5	105.5	67.8	77.8	69.3	88.6
6	73.8	98.5	89.4	105.7	79.8	96.0	39.5	50.7	90.2	106.2	63.2	74.9	65.0	87.5
7	69.2	97.6	87.1	106.4	76.3	95.1	35.0	46.9	88.0	107.0	59.1	72.5	60.0	85.3
8	63.9	95.5	84.7	107.1	72.8	94.2	31.8	44.4	85.5	107.7	54.7	69.5	55.2	82.9
9	60.0	95.0	82.3	107.9	69.2	93.1	28.9	42.1	83.0	108.4	50.3	66.3	51.1	81.1
10	55.0	92.6	79.6	108.5	65.6	92.1	25.5	38.8	80.2	108.9	46.7	63.9	46.4	78.1
Median	11.1		19.5		14.6		4.1		19.3		9.1		9.2	

Forts.	TNM-Kategorie			
	M1 n=3567		o.n.A. n=9630	
Jahre	beob. %	rel. %	beob. %	rel. %
0	100.0	100.0	100.0	100.0
1	78.6	82.1	92.6	97.5
2	57.2	62.2	85.4	94.7
3	42.0	47.6	77.6	90.9
4	31.7	37.4	71.0	87.8
5	24.6	30.3	64.9	84.9
6	19.7	25.3	59.1	82.0
7	15.8	21.1	53.1	78.2
8	13.5	18.9	47.3	74.3
9	11.6	17.1	42.3	70.9
10	9.5	14.6	37.5	67.2
Median	2.4		7.6	

Tab. 4b. Beobachtetes (beob.) und relatives (rel.) Überleben für Patienten mit Prostatakarzinom nach TNM-Kategorie im Zeitraum 1988-2019 (N=43 731).

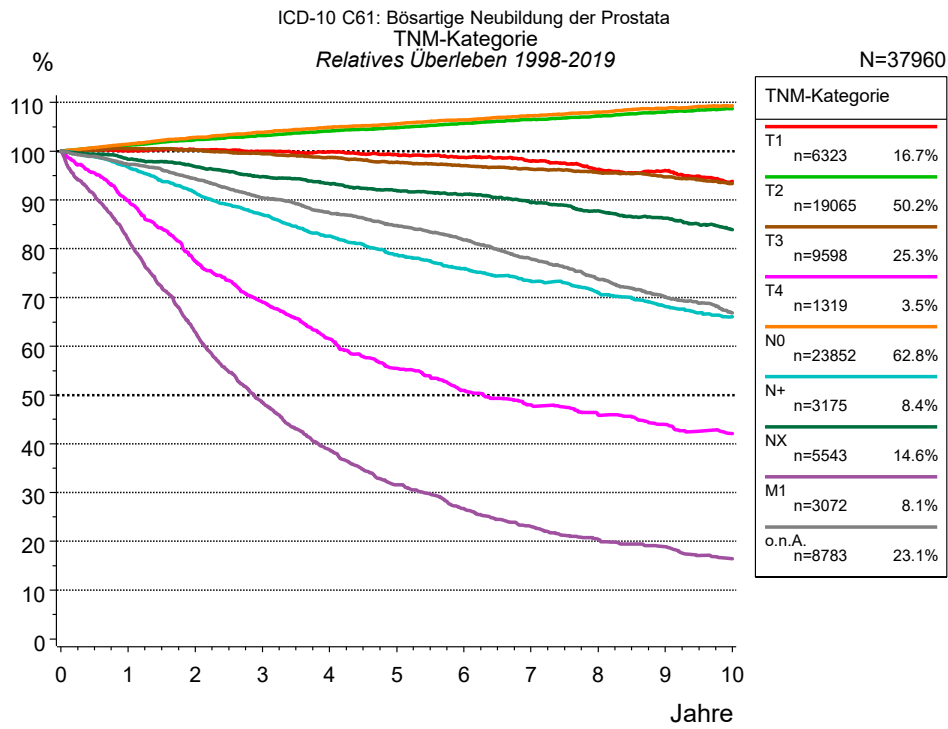


Abb. 4c. Relatives Überleben für Patienten mit Prostatakarzinom nach TNM-Kategorie. 38 036 von 46 743 Patienten aus den Diagnosejahren 1998 bis 2019 besitzen Angaben zu diesem Merkmal, für 37 960 Personen wurde eine Klassifikation erstellt. Die Patienten können in mehreren Kategorien gezählt sein, daher ist die Summe der Prozentangaben größer als 100 %. Die graue Linie repräsentiert 8 783 Patienten ohne auswertbare Angaben zum Merkmal TNM-Kategorie (18,8 % von 46 743 Patienten, die übrigen Prozentangaben beziehen sich auf n=37 960).

Jahre	TNM-Kategorie													
	T1 n=6323		T2 n=19065		T3 n=9598		T4 n=1319		N0 n=23852		N+ n=3175		NX n=5543	
	beob. %	rel. %	beob. %	rel. %	beob. %	rel. %	beob. %	rel. %	beob. %	rel. %	beob. %	rel. %	beob. %	rel. %
0	100.0	100.0	100.0	100.0	100.0	100.0	100.0	100.0	100.0	100.0	100.0	100.0	100.0	100.0
1	95.9	100.0	98.9	101.2	98.0	100.5	86.6	89.9	99.2	101.4	94.4	96.8	94.3	98.3
2	92.1	100.3	97.5	102.4	95.3	100.3	72.0	77.5	98.2	102.8	87.0	91.5	89.1	96.9
3	87.7	99.9	95.8	103.2	92.0	99.5	62.1	69.1	96.8	103.9	80.6	87.0	83.6	94.8
4	83.6	99.8	94.1	104.2	88.7	98.7	53.4	61.5	95.3	104.9	74.5	82.6	78.7	93.3
5	79.2	99.3	92.1	104.8	85.2	97.7	46.5	55.4	93.3	105.6	69.1	78.8	74.1	92.0
6	74.9	98.8	90.0	105.7	82.0	97.0	41.3	50.9	91.2	106.4	64.6	76.0	70.2	91.2
7	70.4	98.0	87.9	106.5	78.7	96.3	37.6	48.0	89.1	107.3	60.5	73.4	65.6	89.4
8	65.5	96.3	85.5	107.2	75.4	95.7	34.6	46.0	86.8	108.0	56.5	71.0	61.2	87.8
9	61.6	96.0	83.2	108.0	72.0	94.8	31.9	43.9	84.4	108.8	52.3	68.1	57.2	86.3
10	56.7	93.8	80.6	108.7	68.1	93.3	29.3	42.1	81.6	109.3	48.9	66.0	52.6	84.0
Median	11.5				15.2		4.4				9.6		10.8	

Forts.	TNM-Kategorie			
	M1 n=3072		o.n.A. n=8783	
Jahre	beob. %	rel. %	beob. %	rel. %
0	100.0	100.0	100.0	100.0
1	78.6	81.8	92.6	97.3
2	58.2	62.9	85.2	94.3
3	43.1	48.5	77.6	90.5
4	33.2	38.8	71.0	87.4
5	26.1	31.6	65.1	84.7
6	21.1	26.7	59.3	81.8
7	17.5	23.0	53.2	77.9
8	14.8	20.4	47.3	73.7
9	13.2	18.9	42.1	70.1
10	10.8	16.4	37.5	66.8
Median	2.5		7.6	

Tab. 4d. Beobachtetes (beob.) und relatives (rel.) Überleben für Patienten mit Prostatakarzinom nach TNM-Kategorie im Zeitraum 1998-2019 (N=37 960).

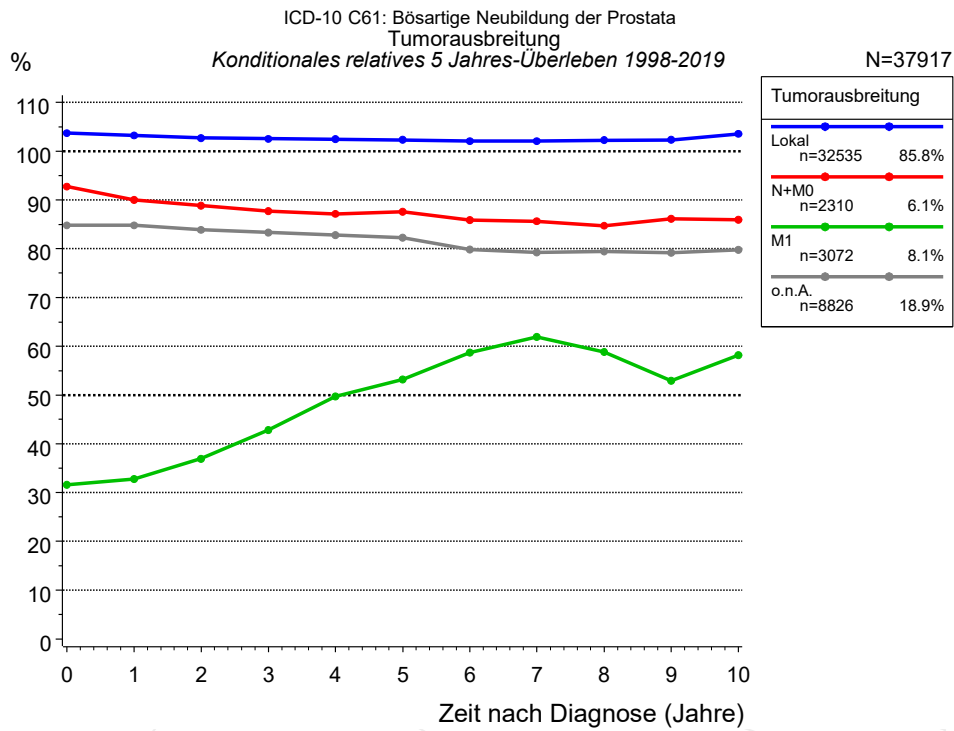


Abb. 4e. Konditionales relatives 5 Jahres-Überleben für Patienten mit Prostatakarzinom nach Tumorausbreitung. 38 036 von 46 743 Patienten aus den Diagnosejahren 1998 bis 2019 besitzen Angaben zu diesem Merkmal, für 37 917 Personen wurde eine Klassifikation erstellt. Die graue Linie repräsentiert 8 826 Patienten ohne auswertbare Angaben zum Merkmal Tumorausbreitung (18,9 % von 46 743 Patienten, die übrigen Prozentangaben beziehen sich auf n=37 917).

Jahre	Tumorausbreitung							
	Lokal		N+M0		M1		o.n.A.	
	n	Kond. Surv. % 5 J.	n	Kond. Surv. % 5 J.	n	Kond. Surv. % 5 J.	n	Kond. Surv. % 5 J.
0	32535	103.7	2310	92.8	3072	31.6	8826	84.8
1	30322	103.3	2156	90.0	2314	32.7	7672	84.8
2	28646	102.7	1972	88.9	1598	37.0	6793	83.9
3	26760	102.6	1756	87.7	1088	42.8	5916	83.3
4	24937	102.5	1533	87.1	765	49.7	5206	82.7
5	23007	102.3	1307	87.6	544	53.2	4488	82.2
6	20908	102.1	1114	85.9	395	58.7	3790	79.8
7	18702	102.1	948	85.7	291	61.9	3073	79.3
8	16606	102.3	782	84.7	221	58.8	2389	79.5
9	14646	102.3	630	86.1	172	52.9	1854	79.2
10	12780	103.6	516	86.0	124	58.2	1485	79.8

Tab. 4f. Konditionales Überleben für Patienten mit Prostatakarzinom nach Tumorausbreitung im Zeitraum 1998-2019 (N=37 917).

Das konditionale relative Überleben repräsentiert die Überlebenswahrscheinlichkeit z.B. nach 2 oder 5 Jahren im Vergleich zur Normalbevölkerung (=100 %) unter der Bedingung, eine bestimmte Zeit nach Diagnose eines Tumors (x-Achse in Abb. 4c) überlebt zu haben. Damit wird eine Aussage möglich, wie sich das Risiko durch die Tumorerkrankung für ein bestimmtes Patientenkollektiv verringert. So beträgt beispielsweise für Patienten in der Untergruppe Tumorausbreitung=„Lokal“, die mindestens 3 Jahre nach Diagnose des Tumors am Leben sind, die konditionale relative 5 Jahres-Überlebensrate 102.6% (n=26 760).

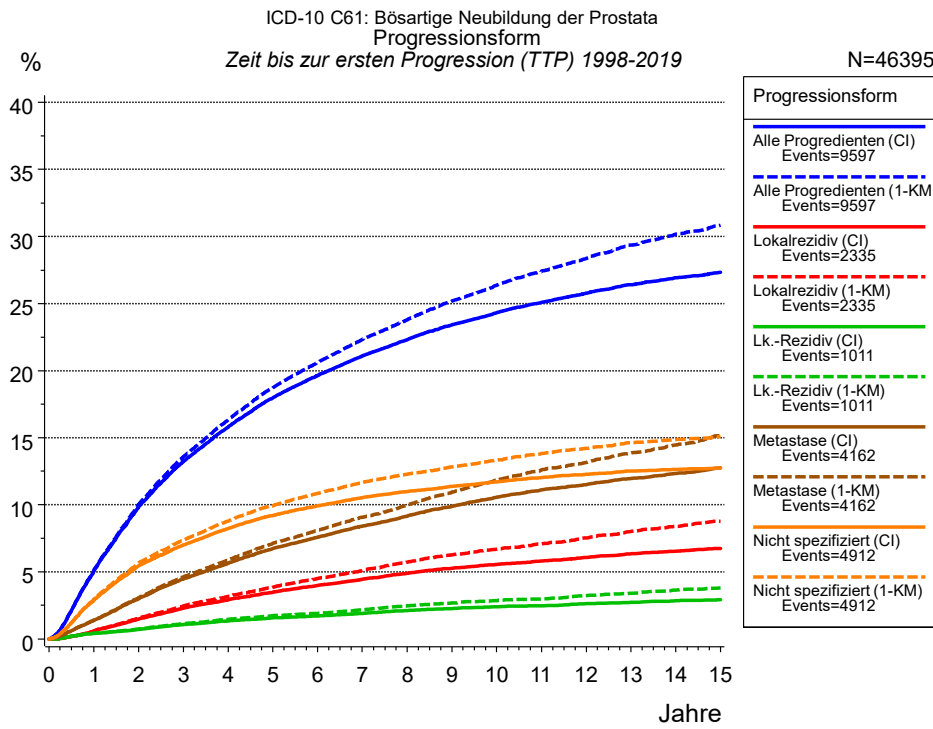


Abb. 5a. Zeit bis zum ersten Progressionsereignis für 46 395 Patienten mit Prostatakarzinom aus den Diagnosejahrgängen 1998 bis 2019 (bei soliden Tumoren nur M0) geschätzt als kumulative Inzidenzfunktion (CI, durchgezogene Linie) mit Tod als konkurrierendes Risiko und als umgekehrter Kaplan-Meier-Schätzer (1-KM, gestrichelte Linie). Die Häufigkeit der Ereignisse kann aufgrund von Untererfassung unterschätzt sein.

	Progressionsform						
	Alle Progredienten (CI)	Alle Progredienten (1-KM)	Lokalrezidiv (CI)	Lokalrezidiv (1-KM)	Lk.-Rezidiv (CI)	Lk.-Rezidiv (1-KM)	Metastase (CI)
N	43344	43344	46394	46394	46395	46395	43348
Events	9491	9491	2288	2288	996	996	4080
konkurr. Jahre	8622		14997		15642		10398
	%	%	%	%	%	%	%
0	0.0	0.0	0.0	0.0	0.0	0.0	0.0
1	5.0	5.1	0.6	0.6	0.4	0.4	1.4
2	9.8	10.0	1.5	1.6	0.7	0.7	3.0
3	13.2	13.6	2.3	2.4	1.1	1.1	4.5
4	15.8	16.3	2.9	3.2	1.3	1.4	5.6
5	18.0	18.7	3.5	3.9	1.6	1.7	6.7
6	19.6	20.6	4.0	4.5	1.7	1.9	7.6
7	21.1	22.3	4.5	5.1	1.9	2.2	8.4
8	22.3	23.8	4.9	5.7	2.1	2.5	9.1
9	23.4	25.2	5.3	6.3	2.3	2.7	9.9
10	24.3	26.4	5.5	6.7	2.4	2.9	10.6
11	25.1	27.4	5.8	7.1	2.5	3.0	11.1
12	25.8	28.4	6.1	7.5	2.6	3.2	11.5
13	26.4	29.4	6.3	8.0	2.7	3.4	12.0
14	26.9	30.2	6.5	8.4	2.8	3.6	12.3
15	27.3	30.8	6.7	8.8	2.9	3.8	12.7

Forts.	Progressionsform		
	Metastase (1-KM)	Nicht spezifiziert (CI)	Nicht spezifiziert (1-KM)
N	43348	46392	46392
Events	4080	4879	4879
konkurr.		13819	
Jahre	%	%	%
0	0.0	0.0	0.0
1	1.4	2.9	2.9
2	3.1	5.4	5.6
3	4.6	7.0	7.4
4	5.9	8.2	8.8
5	7.1	9.2	9.9
6	8.1	9.9	10.9
7	9.1	10.5	11.7
8	10.0	11.0	12.3
9	10.9	11.4	12.8
10	11.8	11.7	13.3
11	12.6	12.0	13.8
12	13.2	12.3	14.2
13	13.9	12.5	14.6
14	14.5	12.6	14.9
15	15.2	12.7	15.1

Tab. 5b. Zeit bis zur ersten Progression (CI) für Patienten mit Prostatakarzinom im Zeitraum 1998-2019 (N=46 395) mit gesamter Anzahl von Progressionsereignissen (Events) und von Todesfällen als konkurrierendes Risiko (konkurr.).

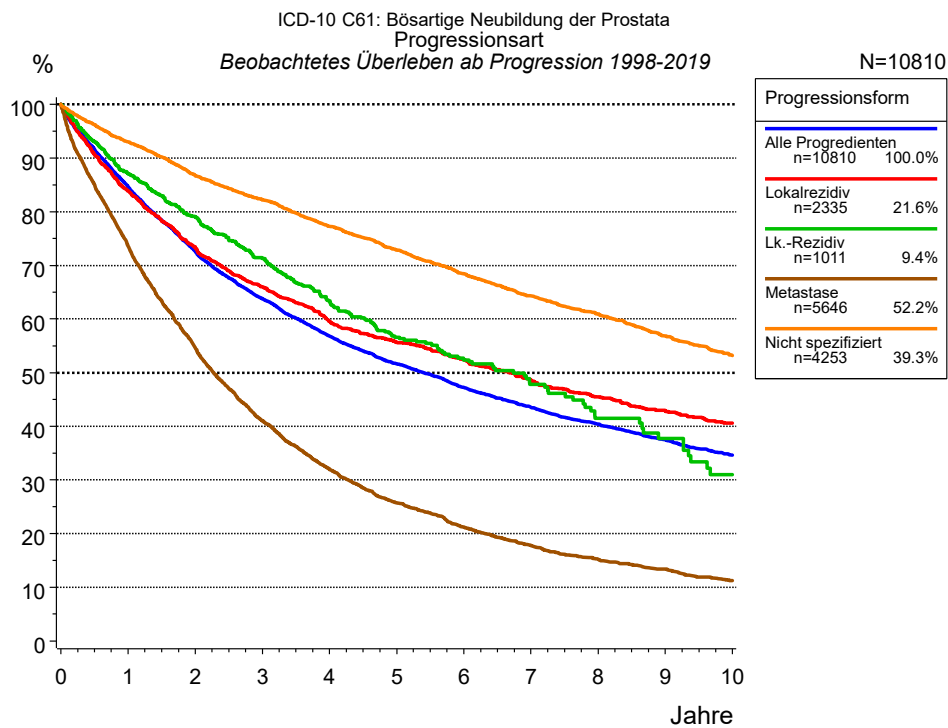


Abb. 5c. Beobachtetes Überleben ab erster Progression für 10 810 Patienten mit Prostatakarzinom aus den Diagnosejahrgängen 1998 bis 2019. Diese 10 810 Patienten, für die ein klinischer Hinweis auf ein Progressionsereignis im Krankheitsverlauf vorliegt, entsprechen 23,3 % der 46 395 ausgewerteten Personen (einschl. M1, n=3 051, 6,6 %). Nicht berücksichtigt sind 1 838 Patienten (4,0 %), bei denen die Progression dem Register erst mit der Todesbescheinigung bekannt wurde. Mehrere Progressionsformen bei einem Patienten sind möglich, die auch in zeitlichem Abstand auftreten können. Die nicht spezifizierte Progression wird nur gezählt, wenn sie die erste oder die einzige Progressionsform im Verlauf ist.

Die Dokumentation besitzt häufig nicht die sprachliche Schärfe, um bei soliden Tumoren Lokalrezidive, regionäre Lymphknotenrezidive und Metastasen als Ereignisse unterscheiden zu können. Häufig ist auch „nicht spezifiziert“ zu registrieren. „Alle Progredienten“ sind Patienten, bei denen mindestens ein Ereignis im Krankheitsverlauf bekannt ist (einschl. primärer M1-Befunde). Die Anzahl der tatsächlichen Progressionen wird dabei unterschätzt. Lokalrezidive oder Metastasen sind Ereignisse, deren Summe größer als 100 % ist, weil mehrere Ereignisse im Verlauf auftreten können, ein Patient also in mehreren Kurven berücksichtigt werden kann.

Jahre	Progressionsform				
	Alle Progredienten n=10810 %	Lokalrezidiv n=2335 %	Lk.-Rezidiv n=1011 %	Metastase n=5646 %	Nicht spezifiziert n=4253 %
0	100.0	100.0	100.0	100.0	100.0
1	84.6	83.8	87.2	73.6	93.0
2	72.7	73.4	79.0	54.7	86.9
3	63.7	65.9	71.3	41.0	82.2
4	56.8	59.6	63.4	32.0	77.3
5	51.6	55.7	56.6	25.7	72.9
6	47.2	52.5	52.4	21.2	68.4
7	43.6	48.6	47.8	17.8	64.3
8	40.4	45.5	41.5	15.2	60.9
9	37.5	42.9	37.7	13.3	56.8
10	34.6	40.6	31.0	11.3	53.2

Tab. 5d. Beobachtetes Überleben ab erster Progression für Patienten mit Prostatakarzinom im Zeitraum 1998-2019 (N=10 810).

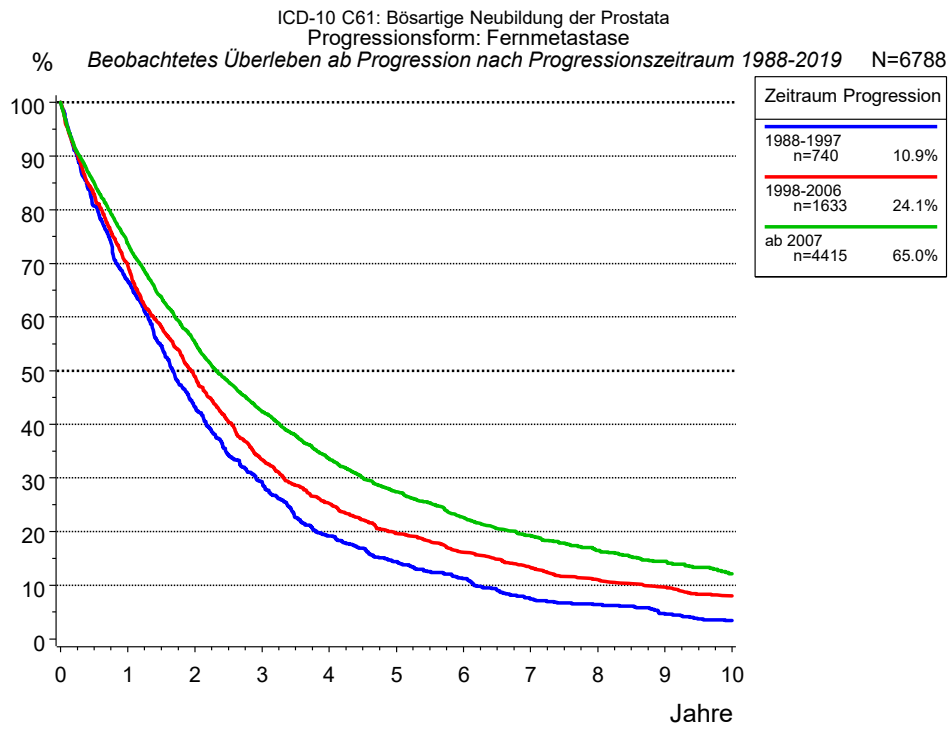


Abb. 5e. Beobachtetes Überleben ab erster Progression (Fernmetastase) für 6 788 Patienten mit Prostatakarzinom aus den Diagnosejahrgängen 1988 bis 2019 nach Zeitraum Progression.

Jahre	Zeitraum Progression		
	1988-1997 n=740 %	1998-2006 n=1633 %	ab 2007 n=4415 %
0	100.0	100.0	100.0
1	66.8	69.6	73.7
2	43.2	48.9	55.2
3	29.3	33.4	42.4
4	19.2	25.3	33.5
5	14.4	19.6	27.4
6	11.2	16.2	22.6
7	7.4	13.3	19.3
8	6.4	11.0	16.5
9	4.6	9.6	14.5
10	3.4	8.1	12.1

Tab. 5f. Beobachtetes Überleben ab erster Progression (Fernmetastase) für Patienten mit Prostatakarzinom im Zeitraum 1988-2019 nach Zeitraum Progression (N=6 788).

Abkürzungen

TRM	Tumorregister München	
NCI	National Cancer Institute, USA	
SEER	Surveillance, Epidemiology, and End Results, USA	
UICC	Union for International Cancer Control, Genf	
DCO	Death certificate only	Diagnose ausschließlich aus Todesbescheinigung bekannt
k.A.	Keine Angabe	
o.n.A.	Ohne nähere Angabe	
OS	Overall/Observed Survival	Gesamtüberleben/beobachtetes Überleben (Kaplan-Meier-Schätzer) Beginn: Erstdiagnose Ereignis: Tod (alle Ursachen)
RS	Relative Survival	Relatives Überleben, relativ zur „Normalbevölkerung“, Quotient aus beobachtetem und zu erwartendem Überleben (Ederer II-Methode), Schätzung für das tumorspezifische Überleben
AS	Assembled Survival	Zusammengesetzte Darstellung des beobachteten, erwarteten, relativen Überlebens
CS	Conditional Survival	Konditionales Survival Überlebenswahrscheinlichkeit unter der Bedingung, einen bestimmten Zeitraum überlebt zu haben
TTP	Time to Progression	Zeit bis erste Progression Beginn: Erstdiagnose Ereignis (Progression): erste(s) Lokal-, Lymphknotenrezidiv, Metastase oder unspezifische Progression
	1-KM	1 minus Kaplan-Meier-Schätzer („umgekehrter“ Kaplan-Meier-Schätzer)
	CI	Kumulative Inzidenz Tod als konkurrierendes Ereignis (nach Kalbfleisch und Prentice)
PPS	Post-Progression Survival	Überleben ab erster Progression (Kaplan-Meier-Schätzer) Beginn (Progression): erste(s) Lokal-, Lymphknotenrezidiv, Metastase oder unspezifische Progression Ereignis: Tod (alle Ursachen)

Empfohlene Zitierweise

Tumorregister München. Überleben ICD-10 C61: Prostatakarzinom [Internet]. 2020 [aktualisiert 19.10.2020].
Abrufbar von: https://www.tumorregister-muenchen.de/facts/surv/sC61__G-ICD-10-C61-Prostatakarzinom-Survival.pdf

Autorenrechte

Der Zugang zu den vom Tumorregister München im offenen Internet bereitgestellten Inhalten ist weltweit verfügbar und kostenfrei. Die Dokumente dürfen unter Benennung der Urheberschaft frei heruntergeladen, genutzt, kopiert, gedruckt oder verteilt werden.

Haftungsausschluss

Das Tumorregister München übernimmt keinerlei Gewähr für die Aktualität, Korrektheit, Vollständigkeit oder Qualität der im Internet bereitgestellten Inhalte.