

Tumorregister München



- ▶ Inzidenz und Mortalität
- ▶ Auswahlmatrix
- ▶ Homepage
- ▶ English

ICD-10 C53-C55: Uteruskarzinom

Survival

Diagnosejahr	1988-1997	1998-2019
Patienten	3 439	16 620
Erkrankungen	3 448	16 697
Fälle in Auswertung	3 156	13 691
Erstellungsdatum	19.10.2020	
Datenbankexport	12.08.2020	
Population (Frauen)	2,46 Mio.	



Tumorregister München
Bayerisches Krebsregister - Regionalzentrum München
am Klinikum Großhadern/IBE
Marchioninstr. 15
81377 München
Deutschland

<https://www.tumorregister-muenchen.de>

<https://www.tumorregister-muenchen.de/facts/surv/sC5355G-ICD-10-C53-C55-Uteruskarzinom-Survival.pdf>

Index der Abbildungen und Tabellen

Abb./Tab.		Seite
1a	Relatives Überleben nach Diagnosezeitraum (Grafik)	3
1b	Überleben nach Diagnosezeitraum (Tabelle)	3
2a	Überleben für das Gesamtkollektiv (Grafik)	4
2b	Überleben für das Gesamtkollektiv (Tabelle)	4
3a	Beobachtetes Überleben nach Altersgruppe (Grafik)	5
3b	Relatives Überleben nach Altersgruppe (Grafik)	5
3c	Überleben nach Altersgruppe (Tabelle)	6
4a	Relatives Überleben nach ICD-10-Diagnose (Grafik)	7
4b	Überleben nach ICD-10-Diagnose (Tabelle)	7
4c	Relatives Überleben nach Tumorausbreitung (Grafik)	8
4d	Überleben nach Tumorausbreitung (Tabelle)	8
4e	Konditionales Überleben nach Tumorausbreitung (Grafik)	9
4f	Konditionales Überleben nach Tumorausbreitung (Tabelle)	9
5a	Zeit bis zur ersten Progression (CI) (Grafik)	10
5b	Zeit bis zur ersten Progression (Tabelle)	10
5c	Beobachtetes Überleben ab Progression (Grafik)	12
5d	Beobachtetes Überleben ab Progression (Tabelle)	12
5e	Beobachtetes Überleben ab Progression nach Zeitraum Progression (Grafik)	13
5f	Beobachtetes Überleben ab Progression nach Zeitraum Progression (Tabelle)	13

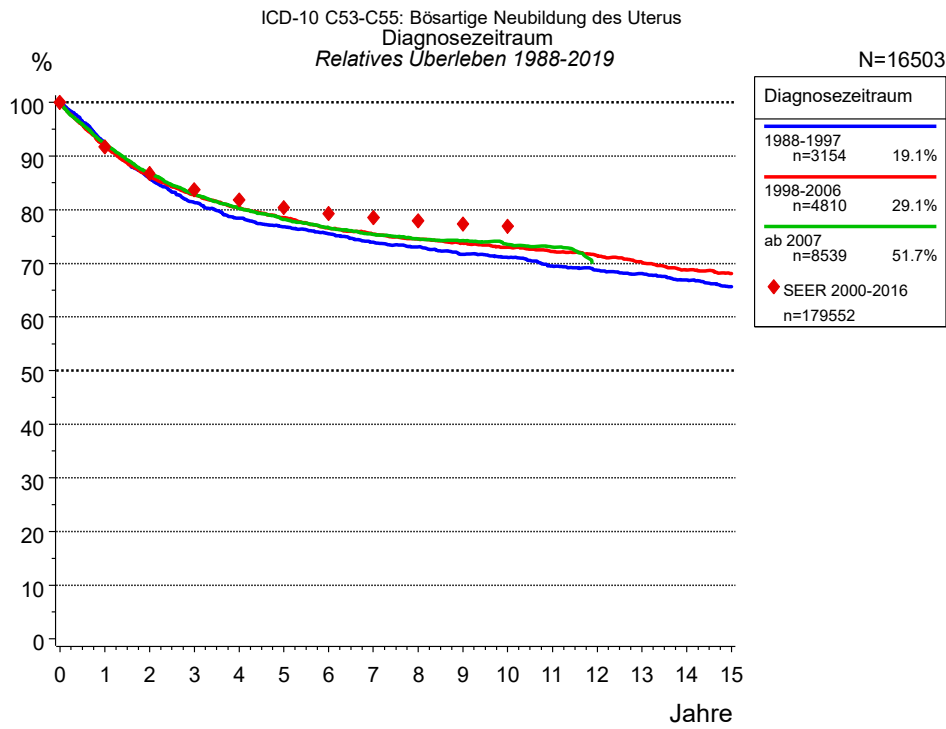


Abb. 1a. Relatives Überleben für Patienten mit Uteruskarzinom nach Diagnosezeitraum. In der Auswertung befinden sich 16 503 Patienten aus den Diagnosejahrgängen 1988 bis 2019.

Die farbigen Symbole repräsentieren zum Vergleich die Survival-Ergebnisse des SEER-Programms (Surveillance, Epidemiology, and End Results) des National Cancer Institute (NCI) der USA, zusammengefasst für die Diagnosejahrgänge 2000 bis 2016.

Eingeschlossen sind alle mit klinischen Daten registrierten Patienten, also keine DCO-Fälle. Die Daten ab 1998 haben mit dieser DCO-Einschränkung einen Bevölkerungsbezug. Die historischen Daten der vorausgehenden Perioden können stark selektiert sein, so dass univariate Vergleiche der dargestellten Zeitperioden nur mit Vorsicht zu interpretieren sind. Die verschiedenen Zeitperioden werden dennoch aufbereitet, um insbesondere den Langzeitverlauf des relativen Überlebens im Vergleich zu anderen Tumoren zugänglich zu machen.

Jahre	Diagnosezeitraum					
	1988-1997 n=3154		1998-2006 n=4810		ab 2007 n=8539	
	beob. %	rel. %	beob. %	rel. %	beob. %	rel. %
0	100.0	100.0	100.0	100.0	100.0	100.0
1	90.5	92.5	90.0	91.9	90.8	92.4
2	82.1	85.8	83.0	86.2	83.9	86.7
3	76.3	81.4	78.3	82.7	79.0	82.9
4	72.0	78.4	74.7	80.4	75.2	80.2
5	69.0	76.7	71.7	78.5	72.1	78.2
6	66.5	75.5	68.7	76.5	69.4	76.6
7	63.8	73.9	66.4	75.4	67.2	75.4
8	61.7	73.0	64.4	74.5	65.3	74.5
9	59.3	71.7	62.6	73.8	63.9	74.3
10	57.6	71.2	60.7	73.0	62.0	73.5
11	55.0	69.5	58.8	72.2	60.5	73.0
12	53.3	68.7	57.0	71.5		
13	51.6	68.1	54.8	70.2		
14	49.6	66.9	52.5	68.7		
15	47.6	65.6	50.8	68.1		
Median	13.7		15.6			

Tab. 1b. Beobachtetes (beob.) und relatives (rel.) Überleben für Patienten mit Uteruskarzinom nach Diagnosezeitraum im Zeitraum 1988-2019 (N=16 503).

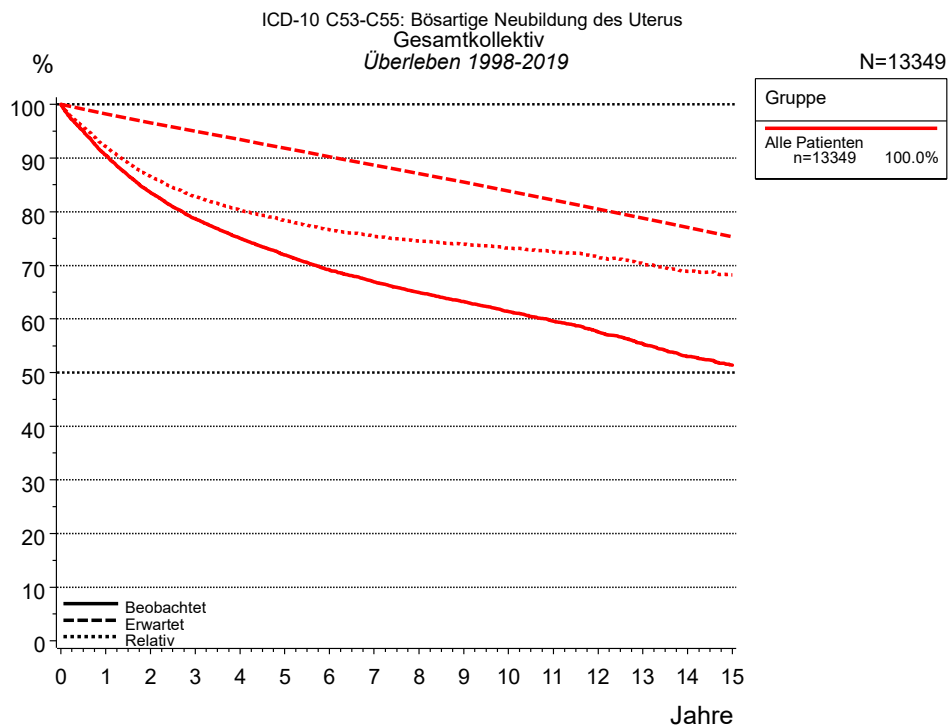


Abb. 2a. Beobachtetes, erwartetes und relatives Überleben für das Gesamtkollektiv mit Uteruskarzinom. In der Auswertung befinden sich 13 349 Patienten aus den Diagnosejahrgängen 1998 bis 2019.

Gruppe		
Alle Patienten n=13349		
Jahre	beob. %	rel. %
0	100.0	100.0
1	90.5	92.2
2	83.6	86.5
3	78.7	82.8
4	75.0	80.3
5	71.9	78.3
6	69.1	76.6
7	66.9	75.4
8	64.9	74.5
9	63.2	74.0
10	61.4	73.2
11	59.6	72.5
12	57.6	71.6
13	55.4	70.3
14	53.0	68.8
15	51.4	68.2
Median	15.9	

Tab. 2b. Beobachtetes (beob.) und relatives (rel.) Überleben für das Gesamtkollektiv mit Uteruskarzinom im Zeitraum 1998-2019 (N=13 349).

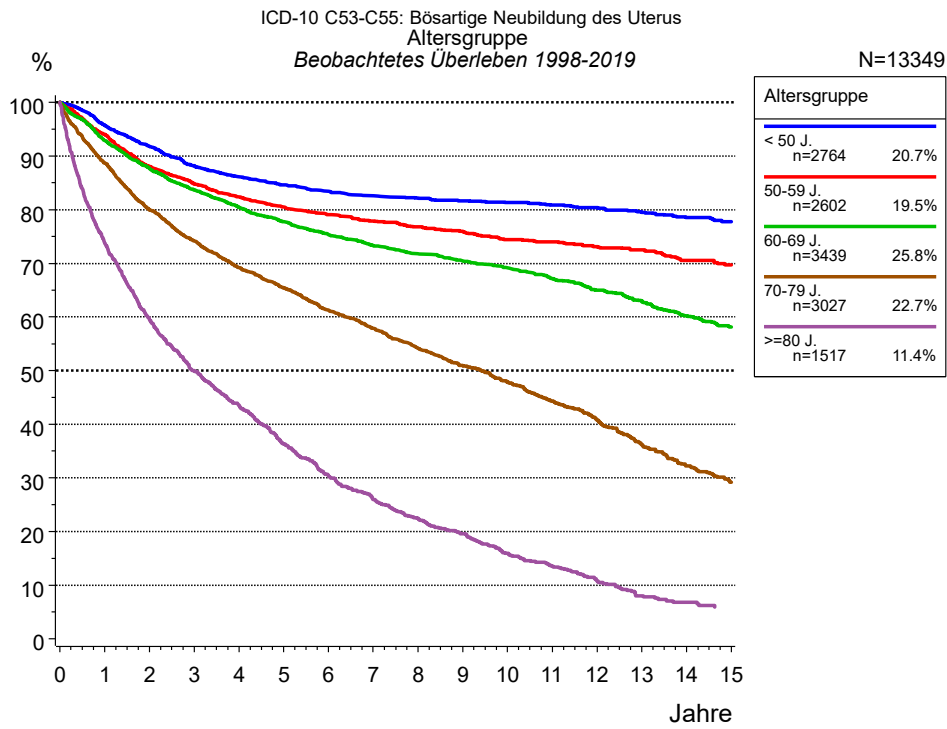


Abb. 3a. Beobachtetes Überleben für Patienten mit Uteruskarzinom nach Altersgruppe. In der Auswertung befinden sich 13 349 Patienten aus den Diagnosejahren 1998 bis 2019.

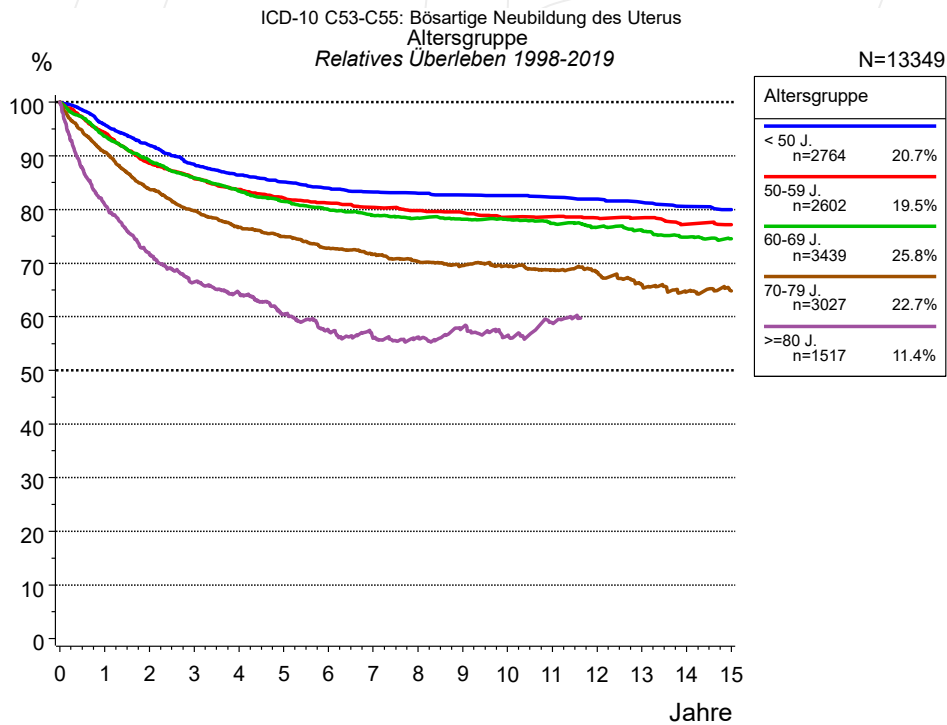


Abb. 3b. Relatives Überleben für Patienten mit Uteruskarzinom nach Altersgruppe. In der Auswertung befinden sich 13 349 Patienten aus den Diagnosejahren 1998 bis 2019.

Jahre	Altersgruppe									
	< 50 J. n=2764		50-59 J. n=2602		60-69 J. n=3439		70-79 J. n=3027		>=80 J. n=1517	
	beob. %	rel. %	beob. %	rel. %	beob. %	rel. %	beob. %	rel. %	beob. %	rel. %
0	100.0	100.0	100.0	100.0	100.0	100.0	100.0	100.0	100.0	100.0
1	95.7	95.8	94.0	94.3	92.9	93.6	88.7	90.7	73.8	80.9
2	91.8	92.0	88.0	88.6	87.7	89.1	80.0	83.7	59.6	71.7
3	88.2	88.5	84.9	85.8	83.7	85.9	74.1	79.7	50.0	66.5
4	86.1	86.4	82.4	83.7	80.4	83.4	69.1	76.6	43.5	64.4
5	84.6	85.1	80.4	82.1	77.7	81.5	65.4	74.9	36.4	60.5
6	83.4	84.0	79.1	81.2	75.3	80.0	61.3	72.8	30.4	57.3
7	82.6	83.3	77.9	80.4	73.3	78.9	57.9	71.6	25.9	56.0
8	82.2	83.0	76.8	79.8	71.8	78.4	54.2	70.3	22.4	56.2
9	81.7	82.7	75.9	79.5	70.5	78.2	50.9	69.6	19.6	58.0
10	81.3	82.6	74.4	78.5	69.1	78.2	47.9	69.4	15.9	56.5
11	80.8	82.3	74.0	78.7	67.1	77.4	44.4	68.7	13.5	58.8
12	80.4	81.9	73.1	78.4	65.0	76.7	40.8	68.2	10.8	58.3
13	79.5	81.4	72.4	78.4	63.0	76.1	36.3	66.0	8.0	54.1
14	78.5	80.6	70.5	77.2	60.2	74.8	32.2	64.6	6.8	59.9
15	77.8	80.0	69.7	77.1	58.1	74.5	29.2	64.8		
Median							9.4		3.0	

Tab. 3c. Beobachtetes (beob.) und relatives (rel.) Überleben für Patienten mit Uteruskarzinom nach Altersgruppe im Zeitraum 1998-2019 (N=13 349).

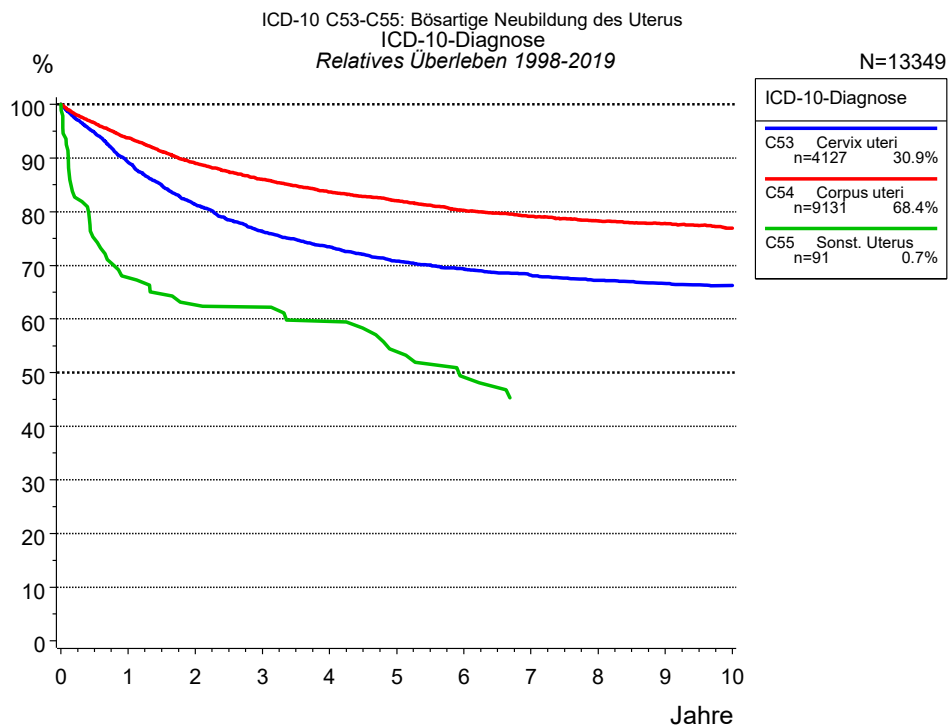


Abb. 4a. Relatives Überleben für Patienten mit Uteruskarzinom nach ICD-10-Diagnose. In der Auswertung befinden sich 13 349 Patienten aus den Diagnosejahren 1998 bis 2019.

Jahre	ICD-10-Diagnose					
	C53 Cervix uteri n=4127		C54 Corpus uteri n=9131		C55 Sonst. Uterus n=91	
	beob. %	rel. %	beob. %	rel. %	beob. %	rel. %
0	100.0	100.0	100.0	100.0	100.0	100.0
1	88.4	89.2	91.7	93.7	66.0	67.7
2	80.0	81.4	85.4	89.1	60.0	62.6
3	74.6	76.3	80.7	86.0	58.8	62.2
4	71.3	73.5	76.9	83.6	55.1	59.5
5	68.3	70.8	73.8	82.0	48.7	53.9
6	66.5	69.3	70.6	80.2	43.5	49.2
7	65.0	68.2	68.0	79.1	39.5	45.3
8	63.7	67.2	65.8	78.3	39.5	45.2
9	62.8	66.6	63.7	77.8	39.5	45.1
10	61.9	66.2	61.4	76.9		
Median			14.6		4.8	

Tab. 4b. Beobachtetes (beob.) und relatives (rel.) Überleben für Patienten mit Uteruskarzinom nach ICD-10-Diagnose im Zeitraum 1998-2019 (N=13 349).

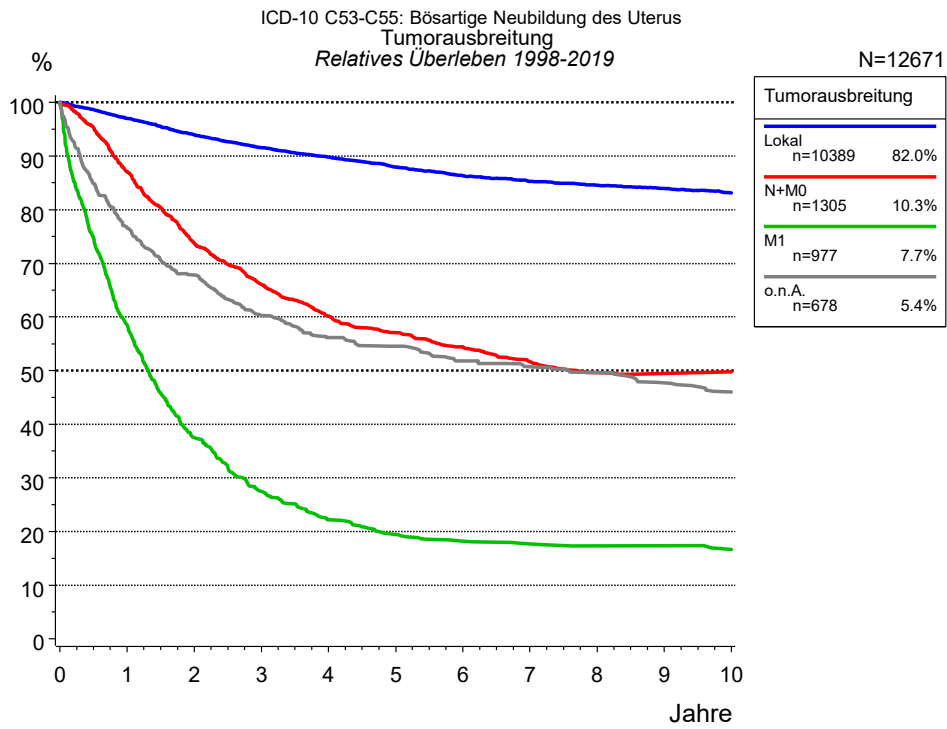


Abb. 4c. Relatives Überleben für Patienten mit Uteruskarzinom nach Tumorausbreitung. 12 726 von 13 349 Patienten aus den Diagnosejahrgängen 1998 bis 2019 besitzen Angaben zu diesem Merkmal, für 12 671 Personen wurde eine Klassifikation erstellt. Die graue Linie repräsentiert 678 Patienten ohne auswertbare Angaben zum Merkmal Tumorausbreitung (5,1 % von 13 349 Patienten, die übrigen Prozentangaben beziehen sich auf n=12 671).

Jahre	Tumorausbreitung							
	Lokal n=10389		N+M0 n=1305		M1 n=977		o.n.A. n=678	
	beob. %	rel. %	beob. %	rel. %	beob. %	rel. %	beob. %	rel. %
0	100.0	100.0	100.0	100.0	100.0	100.0	100.0	100.0
1	95.3	97.0	86.1	87.0	57.4	58.5	73.9	76.6
2	90.7	93.9	72.2	73.8	36.4	37.5	63.8	67.8
3	86.9	91.6	64.0	66.0	26.5	27.5	55.7	60.3
4	83.8	89.8	57.7	60.1	21.0	22.2	50.9	56.2
5	80.6	88.0	54.2	57.1	18.2	19.5	48.8	54.6
6	77.7	86.4	51.2	54.4	16.7	18.2	45.6	51.8
7	75.4	85.3	48.1	51.7	16.0	17.6	44.2	50.7
8	73.3	84.6	45.6	49.6	15.5	17.3	42.6	49.6
9	71.4	84.0	45.0	49.4	15.5	17.3	40.5	47.7
10	69.3	83.1	44.8	49.8	14.7	16.6	38.7	46.1
Median			6.3		1.3		4.4	

Tab. 4d. Beobachtetes (beob.) und relatives (rel.) Überleben für Patienten mit Uteruskarzinom nach Tumorausbreitung im Zeitraum 1998-2019 (N=12 671).

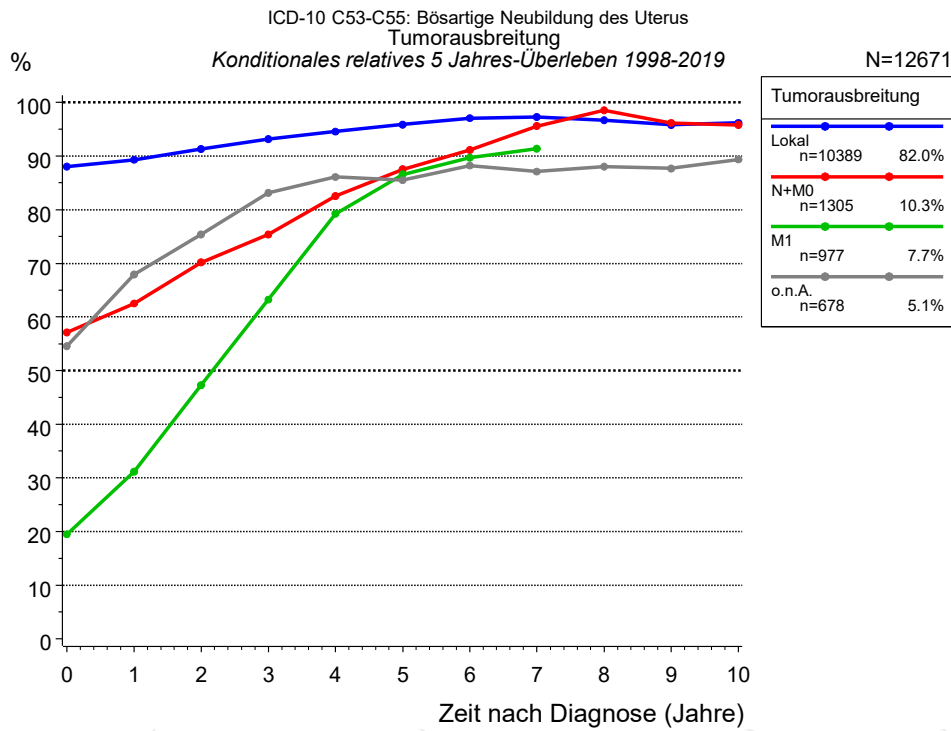


Abb. 4e. Konditionales relatives 5 Jahres-Überleben für Patienten mit Uteruskarzinom nach Tumorausbreitung. 12 726 von 13 349 Patienten aus den Diagnosejahren 1998 bis 2019 besitzen Angaben zu diesem Merkmal, für 12 671 Personen wurde eine Klassifikation erstellt. Die graue Linie repräsentiert 678 Patienten ohne auswertbare Angaben zum Merkmal Tumorausbreitung (5,1 % von 13 349 Patienten, die übrigen Prozentangaben beziehen sich auf n=12 671).

Jahre	Tumorausbreitung							
	Lokal		N+M0		M1		o.n.A.	
	n	Kond. Surv. % 5 J.	n	Kond. Surv. % 5 J.	n	Kond. Surv. % 5 J.	n	Kond. Surv. % 5 J.
0	10389	88.0	1305	57.1	977	19.5	678	54.6
1	9188	89.3	1055	62.5	519	31.2	463	67.9
2	8191	91.3	833	70.1	294	47.3	370	75.4
3	7340	93.1	677	75.4	188	63.2	308	83.1
4	6647	94.5	564	82.5	131	79.2	271	86.1
5	5917	95.9	478	87.5	102	86.5	252	85.5
6	5279	97.0	416	91.1	81	89.7	225	88.2
7	4705	97.3	352	95.6	63	91.4	209	87.1
8	4152	96.7	301	98.6			190	88.0
9	3634	95.8	265	96.2			162	87.7
10	3151	96.2	217	95.8			144	89.4

Tab. 4f. Konditionales Überleben für Patienten mit Uteruskarzinom nach Tumorausbreitung im Zeitraum 1998-2019 (N=12 671).

Das konditionale relative Überleben repräsentiert die Überlebenschancen z.B. nach 2 oder 5 Jahren im Vergleich zur Normalbevölkerung (=100 %) unter der Bedingung, eine bestimmte Zeit nach Diagnose eines Tumors (x-Achse in Abb. 4c) überlebt zu haben. Damit wird eine Aussage möglich, wie sich das Risiko durch die Tumorerkrankung für ein bestimmtes Patientenkollektiv verringert. So beträgt beispielsweise für Patienten in der Untergruppe Tumorausbreitung=„Lokal“, die mindestens 3 Jahre nach Diagnose des Tumors am Leben sind, die konditionale relative 5 Jahres-Überlebensrate 93.1% (n=7 340).

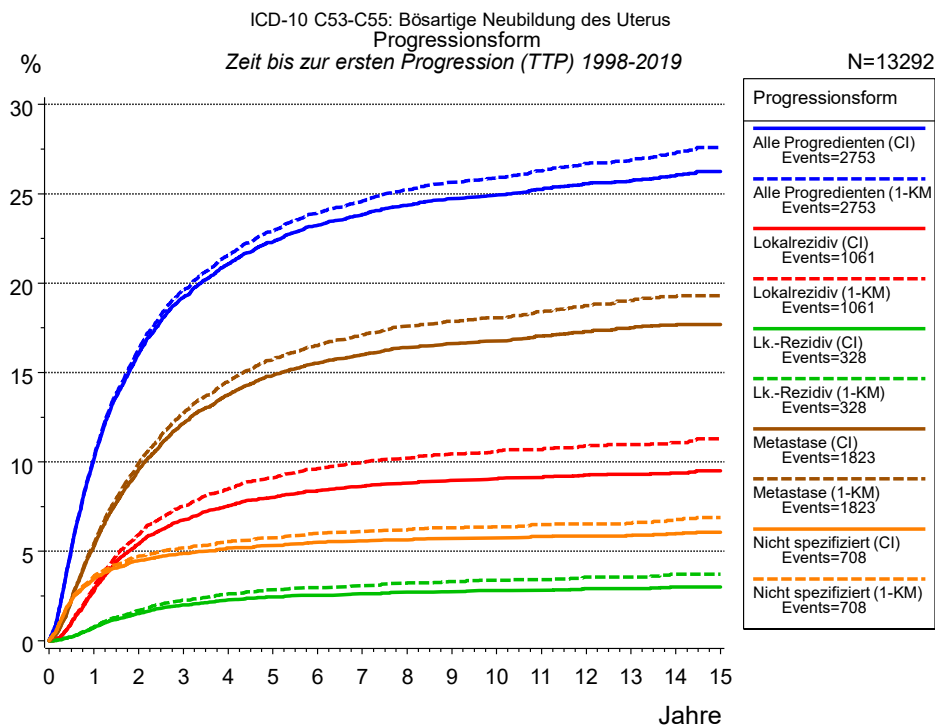


Abb. 5a. Zeit bis zum ersten Progressionsereignis für 13 292 Patienten mit Uteruskarzinom aus den Diagnosejahrgängen 1998 bis 2019 (bei soliden Tumoren nur M0) geschätzt als kumulative Inzidenzfunktion (CI, durchgezogene Linie) mit Tod als konkurrierendes Risiko und als umgekehrter Kaplan-Meier-Schätzer (1-KM, gestrichelte Linie). Die Häufigkeit der Ereignisse kann aufgrund von Untererfassung unterschätzt sein.

	Progressionsform						
	Alle Progredienten (CI)	Alle Progredienten (1-KM)	Lokalrezidiv (CI)	Lokalrezidiv (1-KM)	Lk.-Rezidiv (CI)	Lk.-Rezidiv (1-KM)	Metastase (CI)
N	12338	12338	13292	13292	13292	13292	12338
Events	2742	2742	1055	1055	325	325	1815
konkurr.	1611		3775		4272		2224
Jahre	%	%	%	%	%	%	%
0	0.0	0.0	0.0	0.0	0.0	0.0	0.0
1	10.1	10.2	2.8	2.9	0.7	0.8	5.3
2	16.1	16.3	5.4	5.9	1.5	1.7	9.6
3	19.2	19.6	6.8	7.5	2.0	2.3	12.2
4	21.1	21.5	7.5	8.5	2.3	2.6	13.7
5	22.3	22.9	8.0	9.1	2.5	2.9	14.8
6	23.2	23.9	8.4	9.6	2.6	3.0	15.5
7	23.8	24.6	8.6	10.0	2.6	3.1	16.0
8	24.4	25.2	8.8	10.2	2.7	3.2	16.4
9	24.7	25.7	9.0	10.5	2.8	3.3	16.6
10	24.9	25.9	9.1	10.6	2.8	3.4	16.8
11	25.2	26.3	9.1	10.7	2.8	3.4	17.0
12	25.6	26.7	9.3	10.9	2.9	3.6	17.3
13	25.7	26.9	9.3	11.0	2.9	3.6	17.5
14	26.0	27.3	9.4	11.1	3.0	3.7	17.6
15	26.2	27.6	9.5	11.3	3.0	3.7	17.7

Forts.	Progressionsform		
	Metastase (1-KM)	Nicht spezifiziert (CI)	Nicht spezifiziert (1-KM)
N	12338	13292	13292
Events	1815	706	706
konkurr.		3909	
Jahre	%	%	%
0	0.0	0.0	0.0
1	5.4	3.5	3.6
2	9.9	4.5	4.7
3	12.7	4.9	5.2
4	14.5	5.2	5.6
5	15.7	5.3	5.8
6	16.5	5.5	6.0
7	17.1	5.6	6.1
8	17.6	5.7	6.2
9	17.9	5.7	6.3
10	18.1	5.8	6.4
11	18.4	5.8	6.5
12	18.7	5.9	6.5
13	19.0	5.9	6.6
14	19.2	6.0	6.8
15	19.3	6.1	6.9

Tab. 5b. Zeit bis zur ersten Progression (CI) für Patienten mit Uteruskarzinom im Zeitraum 1998-2019 (N=13 292) mit gesamter Anzahl von Progressionsereignissen (Events) und von Todesfällen als konkurrierendes Risiko (konkurr.).

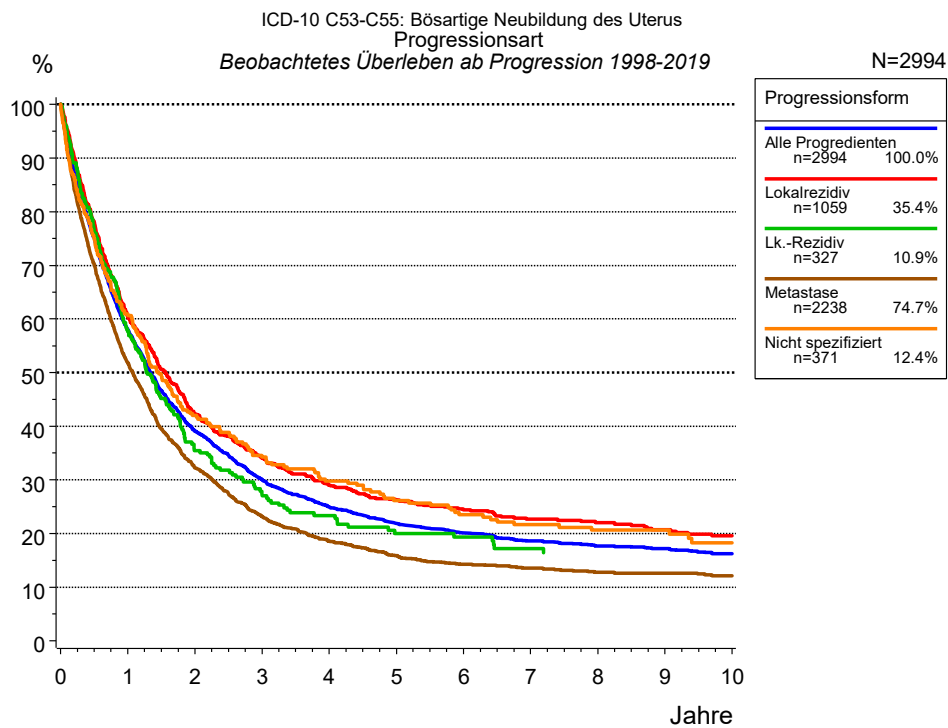


Abb. 5c. Beobachtetes Überleben ab erster Progression für 2 994 Patienten mit Uteruskarzinom aus den Diagnosejahrgängen 1998 bis 2019. Diese 2 994 Patienten, für die ein klinischer Hinweis auf ein Progressionsereignis im Krankheitsverlauf vorliegt, entsprechen 22,5 % der 13 292 ausgewerteten Personen (einschl. M1, n=954, 7,2 %). Nicht berücksichtigt sind 713 Patienten (5,4 %), bei denen die Progression dem Register erst mit der Todesbescheinigung bekannt wurde. Mehrere Progressionsformen bei einem Patienten sind möglich, die auch in zeitlichem Abstand auftreten können. Die nicht spezifizierte Progression wird nur gezählt, wenn sie die erste oder die einzige Progressionsform im Verlauf ist.

Die Dokumentation besitzt häufig nicht die sprachliche Schärfe, um bei soliden Tumoren Lokalrezidive, regionäre Lymphknotenrezidive und Metastasen als Ereignisse unterscheiden zu können. Häufig ist auch „nicht spezifiziert“ zu registrieren. „Alle Progredienten“ sind Patienten, bei denen mindestens ein Ereignis im Krankheitsverlauf bekannt ist (einschl. primärer M1-Befunde). Die Anzahl der tatsächlichen Progressionen wird dabei unterschätzt. Lokalrezidive oder Metastasen sind Ereignisse, deren Summe größer als 100 % ist, weil mehrere Ereignisse im Verlauf auftreten können, ein Patient also in mehreren Kurven berücksichtigt werden kann.

Jahre	Progressionsform				
	Alle Progredienten n=2994 %	Lokalrezidiv n=1059 %	Lk.-Rezidiv n=327 %	Metastase n=2238 %	Nicht spezifiziert n=371 %
0	100.0	100.0	100.0	100.0	100.0
1	58.0	60.5	57.9	51.8	60.9
2	39.0	42.2	35.5	32.2	42.0
3	30.0	34.1	27.5	23.2	34.2
4	24.9	29.0	23.3	18.6	29.8
5	21.9	26.2	20.0	15.9	26.1
6	20.0	24.4	19.4	14.3	23.5
7	18.6	22.7	17.2	13.6	21.7
8	17.7	22.0		12.8	20.6
9	17.2	20.7		12.6	20.6
10	16.3	19.6		12.2	18.3

Tab. 5d. Beobachtetes Überleben ab erster Progression für Patienten mit Uteruskarzinom im Zeitraum 1998-2019 (N=2 994).

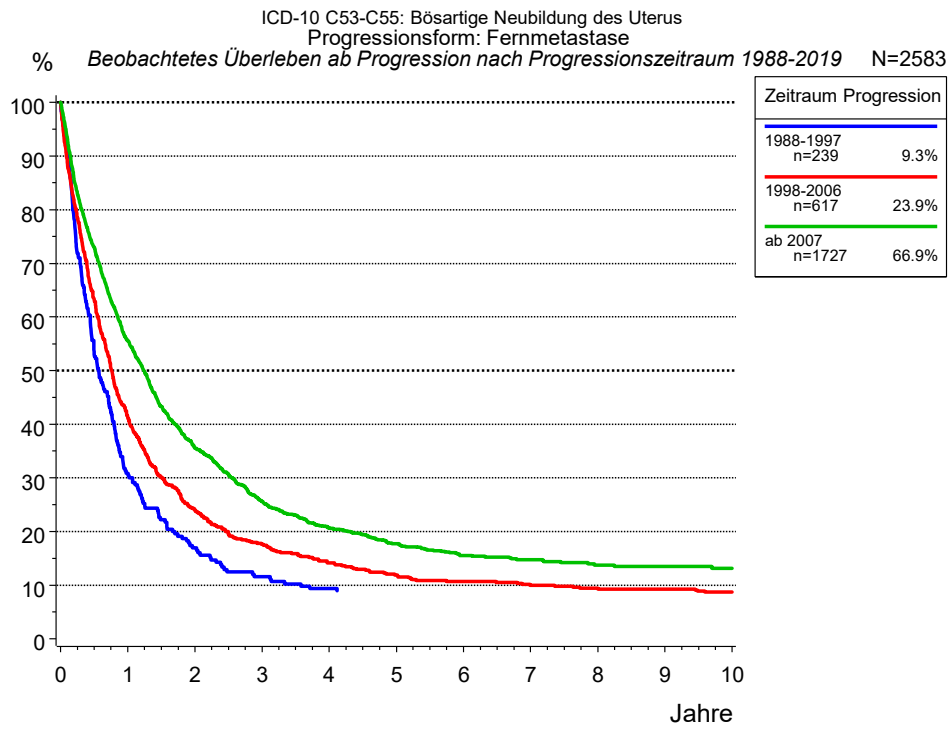


Abb. 5e. Beobachtetes Überleben ab erster Progression (Fernmetastase) für 2 583 Patienten mit Uteruskarzinom aus den Diagnosejahrgängen 1988 bis 2019 nach Zeitraum Progression.

Jahre	Zeitraum Progression		
	1988-1997 n=239 %	1988-2006 n=617 %	ab 2007 n=1727 %
0	100.0	100.0	100.0
1	30.9	41.3	55.6
2	16.9	24.1	35.5
3	11.6	17.6	25.6
4	9.3	14.1	20.6
5	8.9	11.9	17.7
6		10.7	15.5
7		9.9	14.7
8		9.4	13.7
9		9.2	13.5
10		8.7	13.2

Tab. 5f. Beobachtetes Überleben ab erster Progression (Fernmetastase) für Patienten mit Uteruskarzinom im Zeitraum 1988-2019 nach Zeitraum Progression (N=2 583).

Abkürzungen

TRM	Tumorregister München	
NCI	National Cancer Institute, USA	
SEER	Surveillance, Epidemiology, and End Results, USA	
UICC	Union for International Cancer Control, Genf	
DCO	Death certificate only	Diagnose ausschließlich aus Todesbescheinigung bekannt
k.A.	Keine Angabe	
o.n.A.	Ohne nähere Angabe	
OS	Overall/Observed Survival	Gesamtüberleben/beobachtetes Überleben (Kaplan-Meier-Schätzer) Beginn: Erstdiagnose Ereignis: Tod (alle Ursachen)
RS	Relative Survival	Relatives Überleben, relativ zur „Normalbevölkerung“, Quotient aus beobachtetem und zu erwartendem Überleben (Ederer II-Methode), Schätzung für das tumorspezifische Überleben
AS	Assembled Survival	Zusammengesetzte Darstellung des beobachteten, erwarteten, relativen Überlebens
CS	Conditional Survival	Konditionales Survival Überlebenswahrscheinlichkeit unter der Bedingung, einen bestimmten Zeitraum überlebt zu haben
TTP	Time to Progression	Zeit bis erste Progression Beginn: Erstdiagnose Ereignis (Progression): erste(s) Lokal-, Lymphknotenrezidiv, Metastase oder unspezifische Progression
	1-KM	1 minus Kaplan-Meier-Schätzer („umgekehrter“ Kaplan-Meier-Schätzer)
	CI	Kumulative Inzidenz Tod als konkurrierendes Ereignis (nach Kalbfleisch und Prentice)
PPS	Post-Progression Survival	Überleben ab erster Progression (Kaplan-Meier-Schätzer) Beginn (Progression): erste(s) Lokal-, Lymphknotenrezidiv, Metastase oder unspezifische Progression Ereignis: Tod (alle Ursachen)

Empfohlene Zitierweise

Tumorregister München. Überleben ICD-10 C53-C55: Uteruskarzinom [Internet]. 2020 [aktualisiert 19.10.2020]. Abrufbar von: <https://www.tumorregister-muenchen.de/facts/surv/sC5355G-ICD-10-C53-C55-Uteruskarzinom-Survival.pdf>

Autorenrechte

Der Zugang zu den vom Tumorregister München im offenen Internet bereitgestellten Inhalten ist weltweit verfügbar und kostenfrei. Die Dokumente dürfen unter Benennung der Urheberschaft frei heruntergeladen, genutzt, kopiert, gedruckt oder verteilt werden.

Haftungsausschluss

Das Tumorregister München übernimmt keinerlei Gewähr für die Aktualität, Korrektheit, Vollständigkeit oder Qualität der im Internet bereitgestellten Inhalte.