

# Tumorregister München



- ▶ Inzidenz und Mortalität
- ▶ Auswahlmatrix
- ▶ Homepage
- ▶ *English*

## ICD-10 C51: Vulvakarzinom

### Survival

Diagnosejahr	1988-1997	1998-2019
Patienten	280	2 037
Erkrankungen	280	2 040
Fälle in Auswertung	230	1 557
Erstellungsdatum	19.10.2020	
Datenbankexport	12.08.2020	
Population (Frauen)	2,46 Mio.	



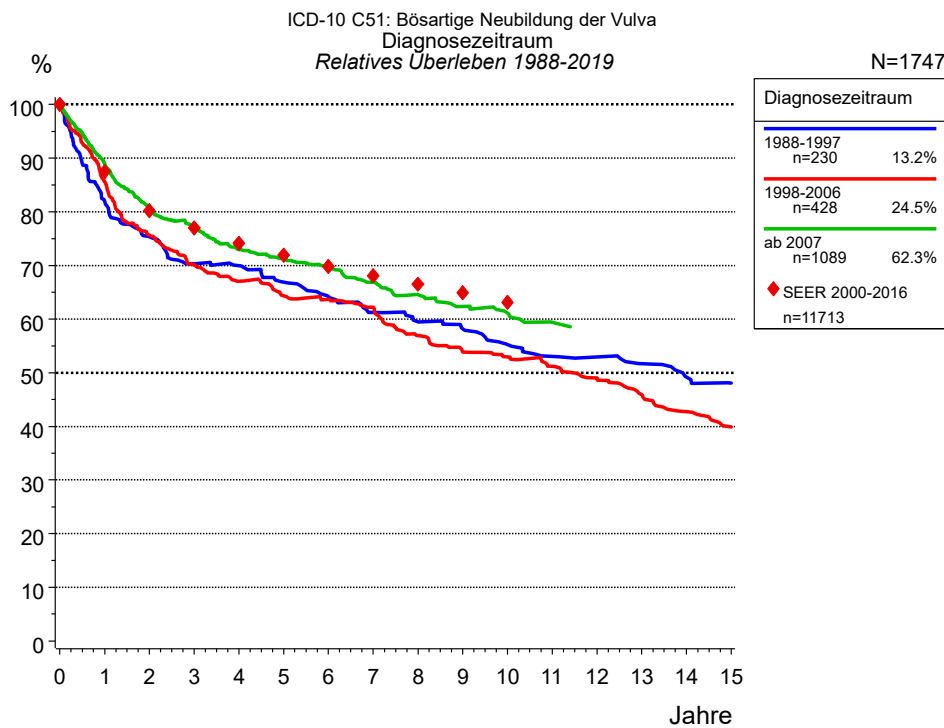
Tumorregister München  
Bayerisches Krebsregister - Regionalzentrum München  
am Klinikum Großhadern/IBE  
Marchioninstr. 15  
81377 München  
Deutschland

<https://www.tumorregister-muenchen.de>

[https://www.tumorregister-muenchen.de/facts/surv/sC51\\_\\_G-ICD-10-C51-Vulvakarzinom-Survival.pdf](https://www.tumorregister-muenchen.de/facts/surv/sC51__G-ICD-10-C51-Vulvakarzinom-Survival.pdf)

**Index der Abbildungen und Tabellen**

Abb./Tab.		Seite
1a	Relatives Überleben nach Diagnosezeitraum (Grafik)	3
1b	Überleben nach Diagnosezeitraum (Tabelle)	3
2a	Überleben für das Gesamtkollektiv (Grafik)	4
2b	Überleben für das Gesamtkollektiv (Tabelle)	4
3a	Relatives Überleben nach Altersgruppe (Grafik)	5
3b	Überleben nach Altersgruppe (Tabelle)	5
4a	Relatives Überleben nach FIGO (Grafik)	6
4b	Überleben nach FIGO (Tabelle)	6
5a	Zeit bis zur ersten Progression (CI) (Grafik)	7
5b	Zeit bis zur ersten Progression (Tabelle)	7
5c	Beobachtetes Überleben ab Progression (Grafik)	9
5d	Beobachtetes Überleben ab Progression (Tabelle)	9
5e	Beobachtetes Überleben ab Progression nach Zeitraum Progression (Grafik)	10
5f	Beobachtetes Überleben ab Progression nach Zeitraum Progression (Tabelle)	10



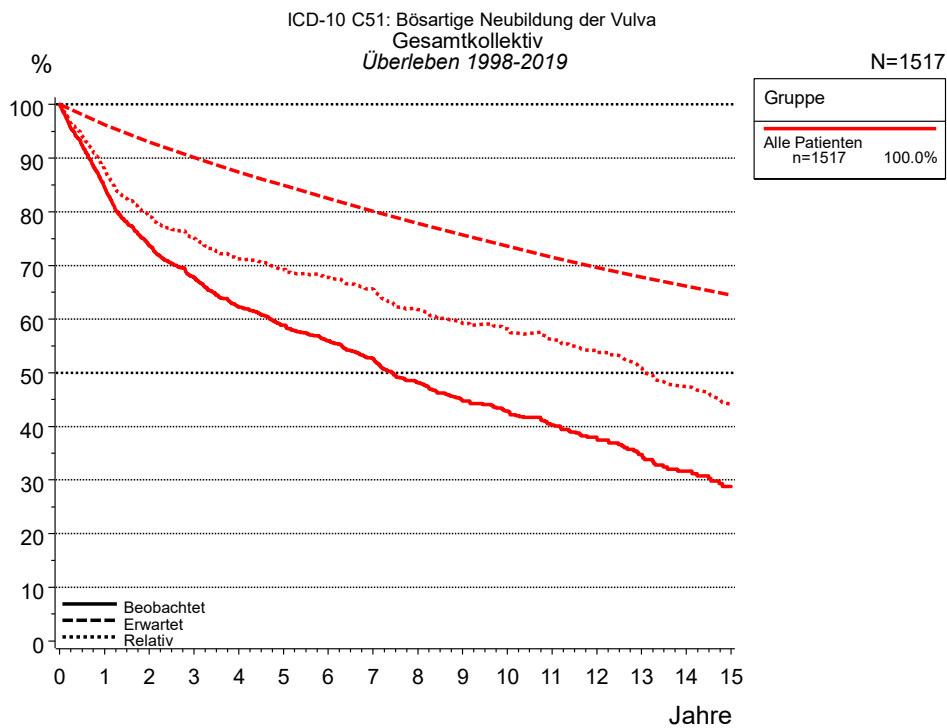
**Abb. 1a.** Relatives Überleben für Patienten mit Vulvakarzinom nach Diagnosezeitraum. In der Auswertung befinden sich 1 747 Patienten aus den Diagnosejahrgängen 1988 bis 2019.

Die farbigen Symbole repräsentieren zum Vergleich die Survival-Ergebnisse des SEER-Programms (Surveillance, Epidemiology, and End Results) des National Cancer Institute (NCI) der USA, zusammengefasst für die Diagnosejahrgänge 2000 bis 2016.

Eingeschlossen sind alle mit klinischen Daten registrierten Patienten, also keine DCO-Fälle. Die Daten ab 1998 haben mit dieser DCO-Einschränkung einen Bevölkerungsbezug. Die historischen Daten der vorausgehenden Perioden können stark selektiert sein, so dass univariate Vergleiche der dargestellten Zeitperioden nur mit Vorsicht zu interpretieren sind. Die verschiedenen Zeitperioden werden dennoch aufbereitet, um insbesondere den Langzeitverlauf des relativen Überlebens im Vergleich zu anderen Tumoren zugänglich zu machen.

Jahre	Diagnosezeitraum					
	1988-1997 n=230		1998-2006 n=428		ab 2007 n=1089	
	beob. %	rel. %	beob. %	rel. %	beob. %	rel. %
0	100.0	100.0	100.0	100.0	100.0	100.0
1	78.9	82.1	81.8	85.6	86.0	89.0
2	70.0	75.3	69.5	75.6	75.4	80.6
3	63.7	70.3	62.2	70.0	70.2	77.3
4	61.5	70.0	57.6	67.0	64.4	73.0
5	56.9	66.9	53.7	64.3	61.2	71.4
6	53.2	64.2	51.5	63.7	57.9	69.4
7	49.5	61.2	48.8	62.2	54.2	66.8
8	47.1	59.5	43.2	56.9	50.9	64.5
9	44.8	58.2	39.7	53.9	47.9	62.3
10	41.4	55.2	38.2	53.0	45.8	61.1
11	39.1	53.0	35.9	51.2	42.8	59.4
12	38.1	52.9	33.7	49.0		
13	36.2	51.7	30.8	45.9		
14	33.8	49.1	28.0	42.8		
15	32.2	48.1	25.5	39.8		
Median	6.9		6.6		8.4	

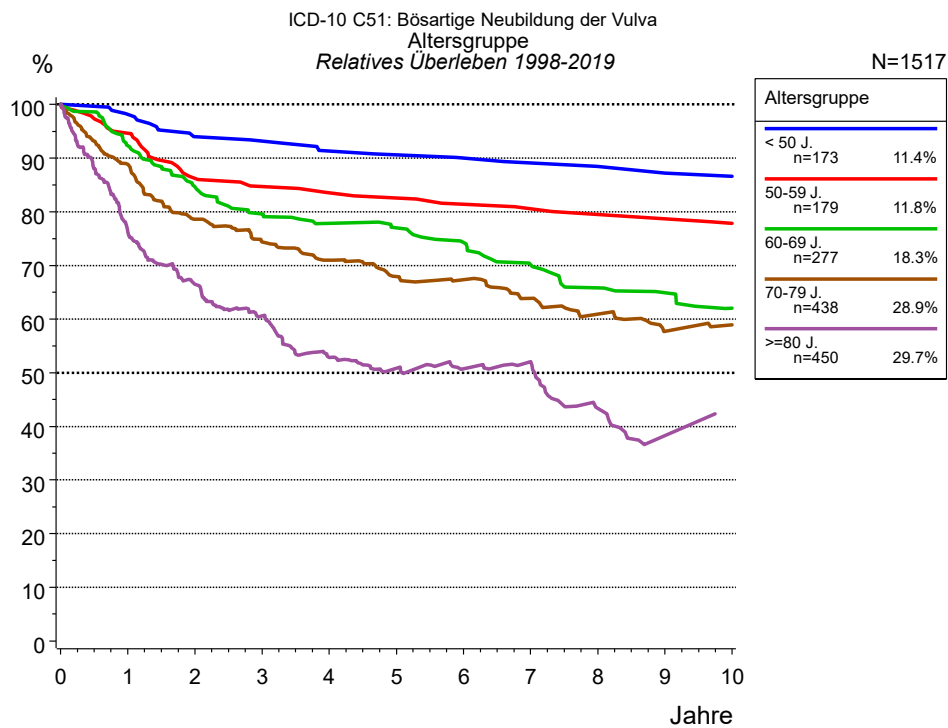
**Tab. 1b.** Beobachtetes (beob.) und relatives (rel.) Überleben für Patienten mit Vulvakarzinom nach Diagnosezeitraum im Zeitraum 1988-2019 (N=1 747).



**Abb. 2a.** Beobachtetes, erwartetes und relatives Überleben für das Gesamtkollektiv mit Vulvakarzinom. In der Auswertung befinden sich 1 517 Patienten aus den Diagnosejahrgängen 1998 bis 2019.

Gruppe		
Alle Patienten n=1517		
Jahre	beob. %	rel. %
0	100.0	100.0
1	84.8	88.0
2	73.7	79.2
3	67.7	75.1
4	62.3	71.2
5	58.8	69.2
6	55.9	67.8
7	52.6	65.6
8	48.1	61.8
9	44.7	59.1
10	42.9	58.1
11	40.2	56.2
12	38.0	54.2
13	34.8	50.9
14	31.6	47.4
15	28.8	44.2
Median	7.4	

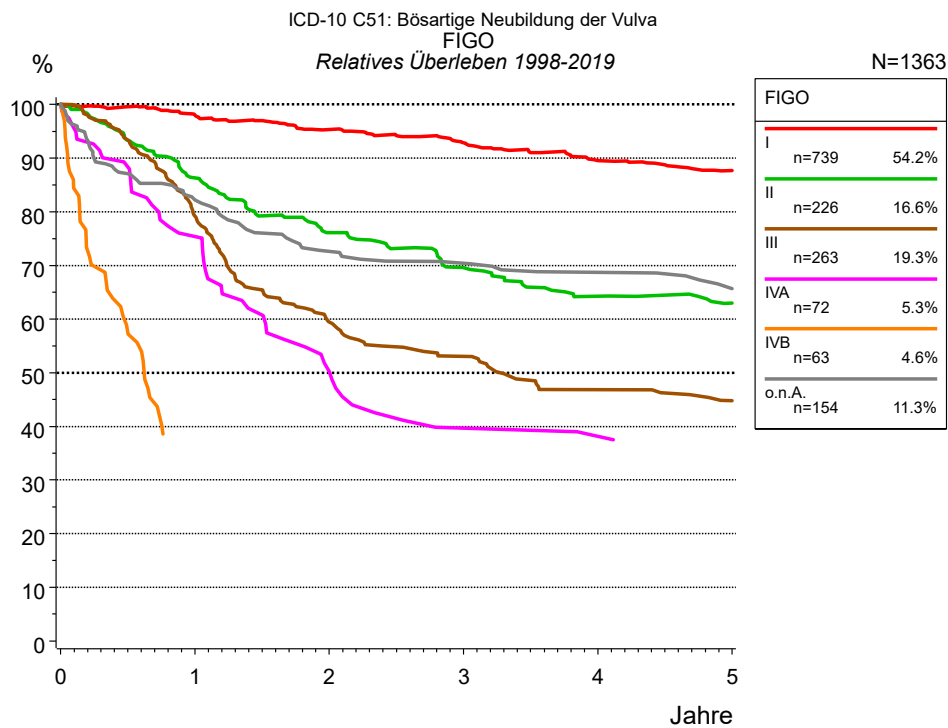
**Tab. 2b.** Beobachtetes (beob.) und relatives (rel.) Überleben für das Gesamtkollektiv mit Vulvakarzinom im Zeitraum 1998-2019 (N=1 517).



**Abb. 3a.** Relatives Überleben für Patienten mit Vulvakarzinom nach Altersgruppe. In der Auswertung befinden sich 1 517 Patienten aus den Diagnosejahren 1998 bis 2019.

Jahre	Altersgruppe									
	< 50 J. n=173		50-59 J. n=179		60-69 J. n=277		70-79 J. n=438		>=80 J. n=450	
	beob. %	rel. %	beob. %	rel. %	beob. %	rel. %	beob. %	rel. %	beob. %	rel. %
0	100.0	100.0	100.0	100.0	100.0	100.0	100.0	100.0	100.0	100.0
1	98.2	98.2	94.8	94.6	91.7	92.3	87.0	88.9	69.2	76.4
2	93.8	94.0	86.1	86.2	83.1	84.6	74.9	78.6	53.9	66.5
3	93.1	93.2	84.0	84.7	77.9	79.6	68.9	74.3	44.1	60.6
4	91.0	91.3	82.4	83.6	75.1	77.9	63.9	71.0	34.4	52.9
5	90.2	90.6	81.6	82.6	73.4	77.0	59.1	67.9	29.3	50.9
6	89.4	90.0	79.6	81.4	70.0	74.3	56.4	67.4	25.5	50.8
7	88.5	89.1	78.5	80.6	65.2	70.2	51.3	63.8	23.0	52.0
8	87.3	88.4	77.4	79.5	60.5	65.8	46.6	60.9	16.3	43.4
9	85.9	87.2	76.0	78.7	58.4	64.9	41.5	57.7	12.2	38.3
10	85.9	86.6	74.4	77.8	54.5	62.0	40.4	58.9		
Median					13.8		7.2		2.3	

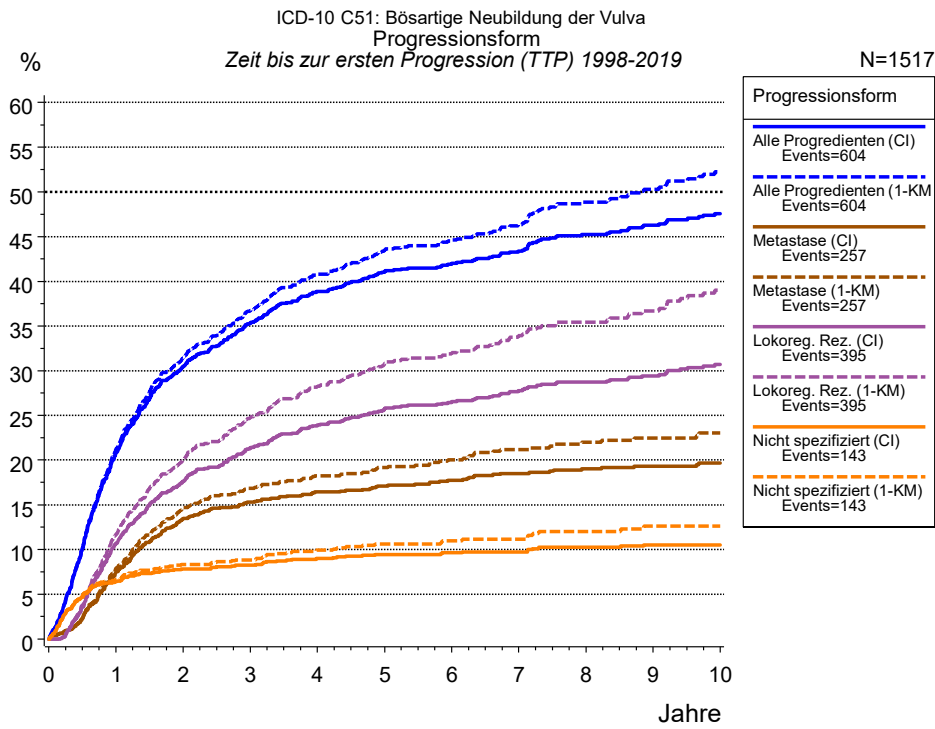
**Tab. 3b.** Beobachtetes (beob.) und relatives (rel.) Überleben für Patienten mit Vulvakarzinom nach Altersgruppe im Zeitraum 1998-2019 (N=1 517).



**Abb. 4a.** Relatives Überleben für Patienten mit Vulvakarzinom nach FIGO. 1 412 von 1 517 Patienten aus den Diagnosejahrgängen 1998 bis 2019 besitzen Angaben zu diesem Merkmal, für 1 363 Personen wurde eine Klassifikation erstellt. Die graue Linie repräsentiert 154 Patienten ohne auswertbare Angaben zum Merkmal FIGO (10,2 % von 1 517 Patienten, die übrigen Prozentangaben beziehen sich auf n=1 363).

Jahre	FIGO											
	I n=739		II n=226		III n=263		IVA n=72		IVB n=63		o.n.A. n=154	
	beob. %	rel. %	beob. %	rel. %	beob. %	rel. %	beob. %	rel. %	beob. %	rel. %	beob. %	rel. %
0	100.0	100.0	100.0	100.0	100.0	100.0	100.0	100.0	100.0	100.0	100.0	100.0
1	95.2	98.1	81.9	86.3	76.5	79.2	73.0	75.4	37.4	37.8	78.9	82.2
2	89.8	95.4	68.7	76.1	55.5	59.5	46.5	50.2			67.5	72.6
3	84.9	92.9	59.8	69.6	48.2	53.1	36.0	39.7			64.0	70.4
4	79.7	89.6	53.1	64.2	41.1	46.8	34.3	38.2			60.4	68.7
5	75.8	87.7	49.7	63.0	38.4	44.8					57.3	65.6
Median	12.8		4.9		2.6		1.9		0.6		8.4	

**Tab. 4b.** Beobachtetes (beob.) und relatives (rel.) Überleben für Patienten mit Vulvakarzinom nach FIGO im Zeitraum 1998-2019 (N=1 363).



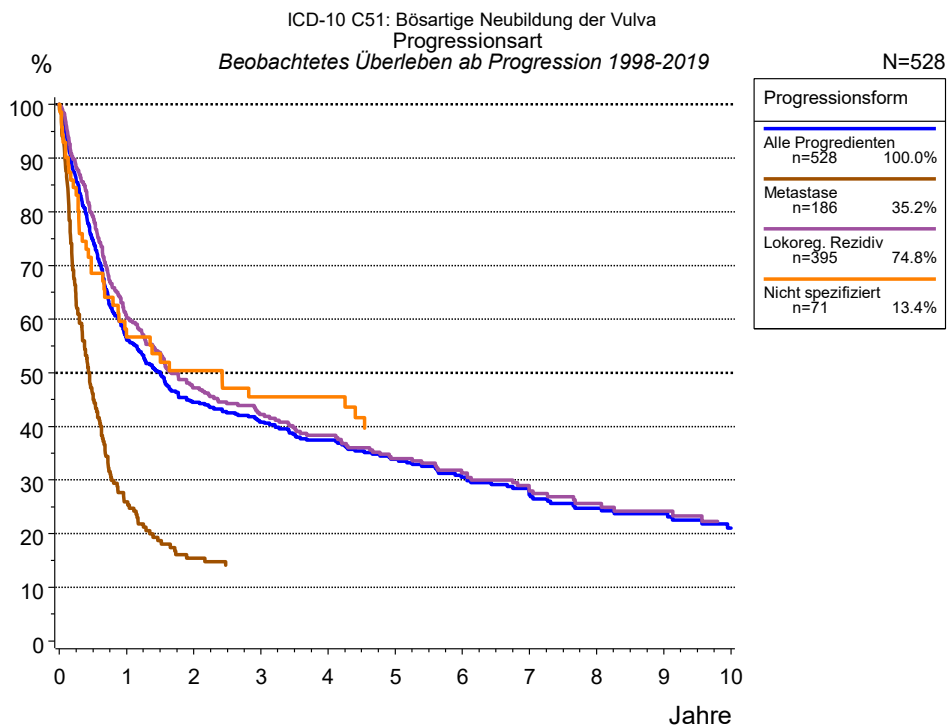
**Abb. 5a.** Zeit bis zum ersten Progressionsereignis für 1 517 Patienten mit Vulvakarzinom aus den Diagnosejahrgängen 1998 bis 2019 (bei soliden Tumoren nur M0) geschätzt als kumulative Inzidenzfunktion (CI, durchgezogene Linie) mit Tod als konkurrierendes Risiko und als umgekehrter Kaplan-Meier-Schätzer (1-KM, gestrichelte Linie). Die Häufigkeit der Ereignisse kann aufgrund von Untererfassung unterschätzt sein.

	Progressionsform						
	Alle Progredienten (CI)	Alle Progredienten (1-KM)	Metastase (CI)	Metastase (1-KM)	Lokoreg. Rez. (CI)	Lokoreg. Rez. (1-KM)	Nicht spezifiziert (CI)
N	1460	1460	1460	1460	1517	1517	1517
Events	595	595	247	247	388	388	142
konkurr.	221		403		444		568
Jahre	%	%	%	%	%	%	%
0	0.0	0.0	0.0	0.0	0.0	0.0	0.0
1	20.7	21.1	7.4	7.9	10.7	11.7	6.4
2	30.5	31.4	13.5	14.7	17.6	20.0	7.8
3	35.3	36.7	15.3	16.8	21.3	24.8	8.2
4	38.8	40.8	16.4	18.3	23.9	28.2	9.0
5	41.1	43.5	17.1	19.2	25.8	30.9	9.4
6	42.0	44.6	17.7	20.0	26.6	32.0	9.6
7	43.4	46.4	18.5	21.2	27.8	33.9	9.7
8	45.2	48.8	19.0	22.0	28.7	35.4	10.2
9	46.3	50.3	19.3	22.5	29.4	36.7	10.5
10	47.6	52.2	19.7	23.1	30.7	39.0	10.5

Progressionsform	
<i>Forts.</i>	Nicht
	spezifiziert (1- KM)
N	1517
Events	142
konkurr.	
Jahre	%
0	0.0
1	6.6
2	8.3
3	8.9
4	9.9
5	10.6
6	11.0
7	11.1
8	12.0
9	12.6
10	12.6

**Tab. 5b.** Zeit bis zur ersten Progression (CI) für Patienten mit Vulvakarzinom im Zeitraum 1998-2019 (N=1 517) mit gesamter Anzahl von Progressionsereignissen (Events) und von Todesfällen als konkurrierendes Risiko (konkurr.).



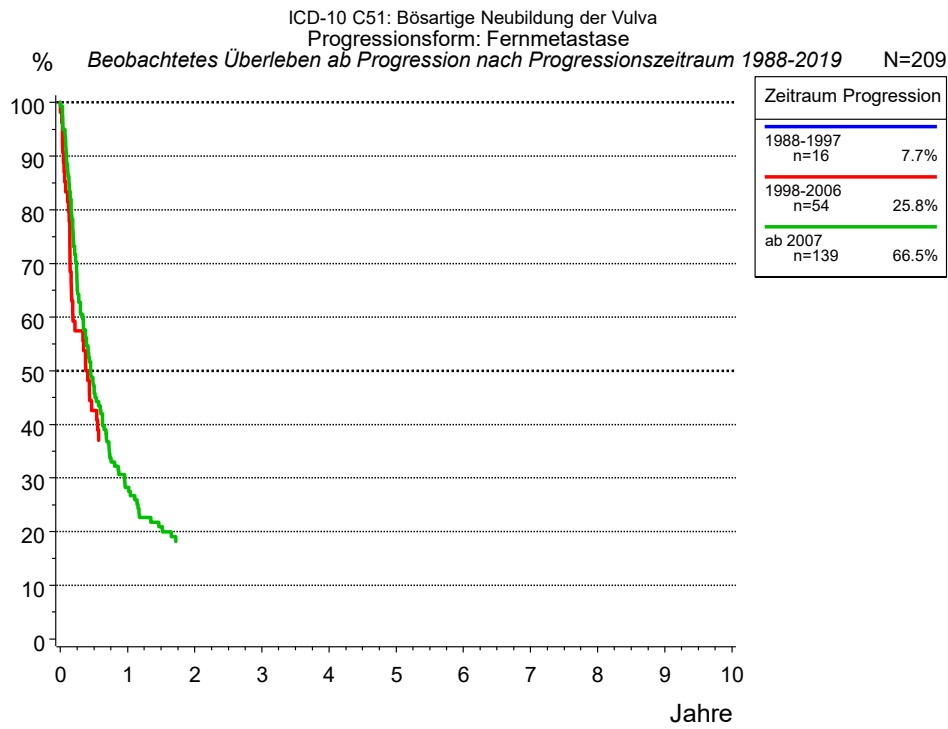


**Abb. 5c.** Beobachtetes Überleben ab erster Progression für 528 Patienten mit Vulvakarzinom aus den Diagnosejahrgängen 1998 bis 2019. Diese 528 Patienten, für die ein klinischer Hinweis auf ein Progressionsereignis im Krankheitsverlauf vorliegt, entsprechen 34,8 % der 1 517 ausgewerteten Personen (einschl. M1, n=57, 3,8 %). Nicht berücksichtigt sind 133 Patienten (8,8 %), bei denen die Progression dem Register erst mit der Todesbescheinigung bekannt wurde. Mehrere Progressionsformen bei einem Patienten sind möglich, die auch in zeitlichem Abstand auftreten können. Die nicht spezifizierte Progression wird nur gezählt, wenn sie die erste oder die einzige Progressionsform im Verlauf ist.

Die Dokumentation besitzt häufig nicht die sprachliche Schärfe, um bei soliden Tumoren Lokalrezidive, regionäre Lymphknotenrezidive und Metastasen als Ereignisse unterscheiden zu können. Häufig ist auch „nicht spezifiziert“ zu registrieren. „Alle Progredienten“ sind Patienten, bei denen mindestens ein Ereignis im Krankheitsverlauf bekannt ist (einschl. primärer M1-Befunde). Die Anzahl der tatsächlichen Progressionen wird dabei unterschätzt. Lokalrezidive oder Metastasen sind Ereignisse, deren Summe größer als 100 % ist, weil mehrere Ereignisse im Verlauf auftreten können, ein Patient also in mehreren Kurven berücksichtigt werden kann.

Jahre	Progressionsform			
	Alle Progredienten n=528 %	Metastase n=186 %	Lokoreg. Rezidiv n=395 %	Nicht spezifiziert n=71 %
0	100.0	100.0	100.0	100.0
1	56.0	25.9	60.2	56.6
2	44.5	15.5	47.1	50.3
3	40.8		42.2	45.5
4	37.4		38.3	45.5
5	33.9		34.0	
6	30.5		31.3	
7	27.2		28.0	
8	24.7		25.7	
9	23.7		24.2	
10	21.0			

**Tab. 5d.** Beobachtetes Überleben ab erster Progression für Patienten mit Vulvakarzinom im Zeitraum 1998-2019 (N=528).



**Abb. 5e.** Beobachtetes Überleben ab erster Progression (Fernmetastase) für 209 Patienten mit Vulvakarzinom aus den Diagnosejahrgängen 1988 bis 2019 nach Zeitraum Progression.

Zeitraum Progression		
	1998-2006 n=54	ab 2007 n=139
Jahre	%	%
0	100.0	100.0
1		28.3

**Tab. 5f.** Beobachtetes Überleben ab erster Progression (Fernmetastase) für Patienten mit Vulvakarzinom im Zeitraum 1988-2019 nach Zeitraum Progression (N=209).

**Abkürzungen**

TRM	Tumorregister München	
NCI	National Cancer Institute, USA	
SEER	Surveillance, Epidemiology, and End Results, USA	
UICC	Union for International Cancer Control, Genf	
DCO	Death certificate only	Diagnose ausschließlich aus Todesbescheinigung bekannt
k.A.	Keine Angabe	
o.n.A.	Ohne nähere Angabe	
OS	Overall/Observed Survival	Gesamtüberleben/beobachtetes Überleben (Kaplan-Meier-Schätzer) Beginn: Erstdiagnose Ereignis: Tod (alle Ursachen)
RS	Relative Survival	Relatives Überleben, relativ zur „Normalbevölkerung“, Quotient aus beobachtetem und zu erwartendem Überleben (Ederer II-Methode), Schätzung für das tumorspezifische Überleben
AS	Assembled Survival	Zusammengesetzte Darstellung des beobachteten, erwarteten, relativen Überlebens
CS	Conditional Survival	Konditionales Survival Überlebenswahrscheinlichkeit unter der Bedingung, einen bestimmten Zeitraum überlebt zu haben
TTP	Time to Progression	Zeit bis erste Progression Beginn: Erstdiagnose Ereignis (Progression): erste(s) Lokal-, Lymphknotenrezidiv, Metastase oder unspezifische Progression
1-KM		1 minus Kaplan-Meier-Schätzer („umgekehrter“ Kaplan-Meier-Schätzer)
CI		Kumulative Inzidenz Tod als konkurrierendes Ereignis (nach Kalbfleisch und Prentice)
PPS	Post-Progression Survival	Überleben ab erster Progression (Kaplan-Meier-Schätzer) Beginn (Progression): erste(s) Lokal-, Lymphknotenrezidiv, Metastase oder unspezifische Progression Ereignis: Tod (alle Ursachen)

**Empfohlene Zitierweise**

Tumorregister München. Überleben ICD-10 C51: Vulvakarzinom [Internet]. 2020 [aktualisiert 19.10.2020].  
Abrufbar von: [https://www.tumorregister-muenchen.de/facts/surv/sC51\\_\\_G-ICD-10-C51-Vulvakarzinom-Survival.pdf](https://www.tumorregister-muenchen.de/facts/surv/sC51__G-ICD-10-C51-Vulvakarzinom-Survival.pdf)

**Autorenrechte**

Der Zugang zu den vom Tumorregister München im offenen Internet bereitgestellten Inhalten ist weltweit verfügbar und kostenfrei. Die Dokumente dürfen unter Benennung der Urheberschaft frei heruntergeladen, genutzt, kopiert, gedruckt oder verteilt werden.

**Haftungsausschluss**

Das Tumorregister München übernimmt keinerlei Gewähr für die Aktualität, Korrektheit, Vollständigkeit oder Qualität der im Internet bereitgestellten Inhalte.