

Tumorregister München



- ▶ Inzidenz und Mortalität
- ▶ Auswahlmatrix
- ▶ Homepage
- ▶ *English*

ICD-10 C51-C58: Gyn. Tumoren

Survival

Diagnosejahr	1988-1997	1998-2019
Patienten	5 413	27 722
Erkrankungen	5 475	28 310
Fälle in Auswertung	4 905	22 013
Erstellungsdatum	19.10.2020	
Datenbankexport	12.08.2020	
Population (Frauen)	2,46 Mio.	



Tumorregister München
Bayerisches Krebsregister - Regionalzentrum München
am Klinikum Großhadern/IBE
Marchioninstr. 15
81377 München
Deutschland

<https://www.tumorregister-muenchen.de>

<https://www.tumorregister-muenchen.de/facts/surv/sC5158G-ICD-10-C51-C58-Gyn.-Tumoren-Survival.pdf>

Index der Abbildungen und Tabellen

Abb./Tab.	Seite
1a Relatives Überleben nach Diagnosezeitraum (Grafik)	3
1b Überleben nach Diagnosezeitraum (Tabelle)	3
2a Überleben für das Gesamtkollektiv (Grafik)	4
2b Überleben für das Gesamtkollektiv (Tabelle)	4
3a Beobachtetes Überleben nach Altersgruppe (Grafik)	5
3b Relatives Überleben nach Altersgruppe (Grafik)	5
3c Überleben nach Altersgruppe (Tabelle)	6
4a Relatives Überleben nach ICD-10-Diagnose (Grafik)	7
4b Überleben nach ICD-10-Diagnose (Tabelle)	7
4e Relatives Überleben nach Tumorausbreitung (Grafik)	8
4f Überleben nach Tumorausbreitung (Tabelle)	8
4i Konditionales Überleben nach Tumorausbreitung (Grafik)	9
4j Konditionales Überleben nach Tumorausbreitung (Tabelle)	9
5a Zeit bis zur ersten Progression (CI) (Grafik)	10
5b Zeit bis zur ersten Progression (Tabelle)	10
5c Beobachtetes Überleben ab Progression (Grafik)	12
5d Beobachtetes Überleben ab Progression (Tabelle)	12
5e Beobachtetes Überleben ab Progression nach Zeitraum Progression (Grafik)	13
5f Beobachtetes Überleben ab Progression nach Zeitraum Progression (Tabelle)	13

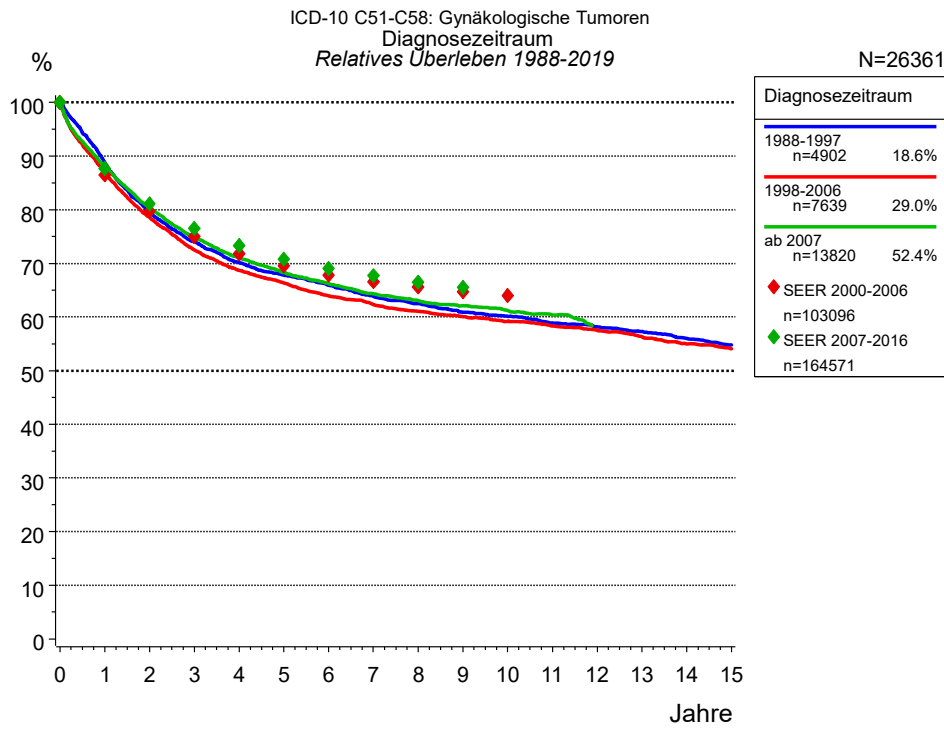


Abb. 1a. Relatives Überleben für Patienten mit Gyn. Tumoren nach Diagnosezeitraum. In der Auswertung befinden sich 26 361 Patienten aus den Diagnosejahrgängen 1988 bis 2019.

Die farbigen Symbole repräsentieren zum Vergleich die Survival-Ergebnisse des SEER-Programms (Surveillance, Epidemiology, and End Results) des National Cancer Institute (NCI) der USA, zusammengefasst für die Diagnosejahrgänge 2000 bis 2016.

Eingeschlossen sind alle mit klinischen Daten registrierten Patienten, also keine DCO-Fälle. Die Daten ab 1998 haben mit dieser DCO-Einschränkung einen Bevölkerungsbezug. Die historischen Daten der vorausgehenden Perioden können stark selektiert sein, so dass univariate Vergleiche der dargestellten Zeitperioden nur mit Vorsicht zu interpretieren sind. Die verschiedenen Zeitperioden werden dennoch aufbereitet, um insbesondere den Langzeitverlauf des relativen Überlebens im Vergleich zu anderen Tumoren zugänglich zu machen.

Jahre	Diagnosezeitraum					
	1988-1997 n=4902		1998-2006 n=7639		ab 2007 n=13820	
	beob. %	rel. %	beob. %	rel. %	beob. %	rel. %
0	100.0	100.0	100.0	100.0	100.0	100.0
1	87.0	88.9	85.1	87.0	86.3	88.0
2	76.2	79.5	75.4	78.6	77.4	80.3
3	69.6	74.0	68.3	72.5	71.0	74.9
4	64.7	70.2	63.6	68.7	66.2	71.0
5	61.2	67.8	60.3	66.3	62.5	68.3
6	58.4	65.9	57.1	63.9	59.6	66.2
7	55.5	63.9	54.7	62.4	56.9	64.3
8	53.2	62.5	52.6	61.1	54.8	63.1
9	50.8	60.9	50.7	60.1	53.0	62.1
10	49.2	60.1	49.1	59.2	51.2	61.2
11	47.2	58.9	47.3	58.3	49.5	60.4
12	45.7	58.1	45.8	57.5		
13	44.1	57.3	43.9	56.3		
14	42.2	56.0	41.9	55.0		
15	40.4	54.8	40.4	54.1		
Median	9.5		9.5		10.7	

Tab. 1b. Beobachtetes (beob.) und relatives (rel.) Überleben für Patienten mit Gyn. Tumoren nach Diagnosezeitraum im Zeitraum 1988-2019 (N=26 361).

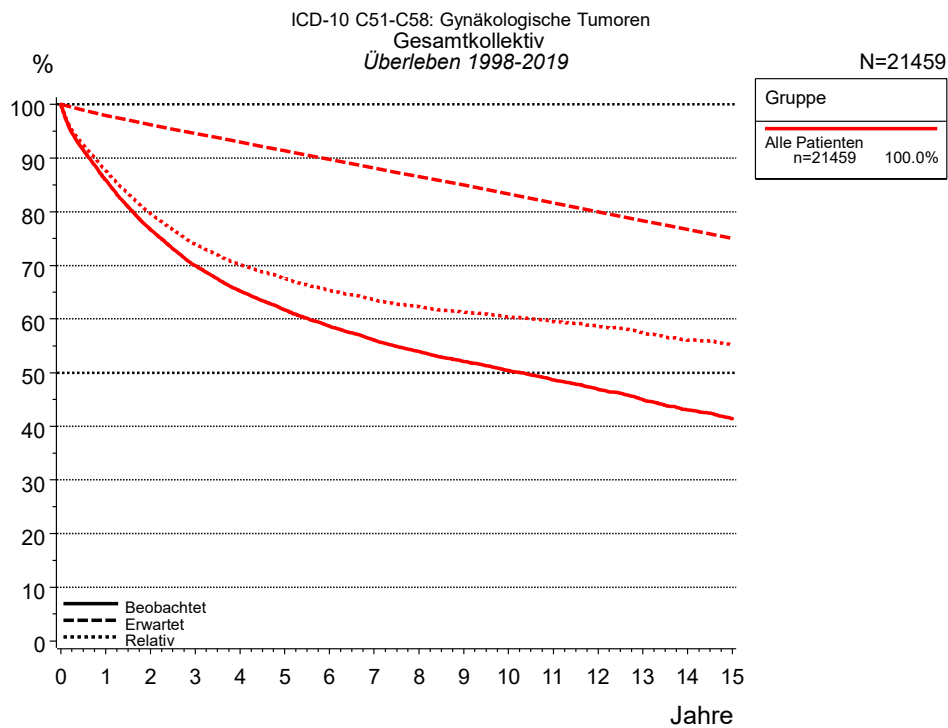


Abb. 2a. Beobachtetes, erwartetes und relatives Überleben für das Gesamtkollektiv mit Gyn. Tumoren. In der Auswertung befinden sich 21 459 Patienten aus den Diagnosejahrgängen 1998 bis 2019.

Gruppe		
Alle Patienten n=21459		
Jahre	beob. %	rel. %
0	100.0	100.0
1	85.9	87.7
2	76.7	79.7
3	70.0	74.0
4	65.2	70.1
5	61.7	67.5
6	58.6	65.3
7	56.1	63.6
8	53.9	62.3
9	52.1	61.3
10	50.4	60.5
11	48.6	59.5
12	46.9	58.6
13	45.0	57.4
14	43.0	56.1
15	41.4	55.2
Median	10.3	

Tab. 2b. Beobachtetes (beob.) und relatives (rel.) Überleben für das Gesamtkollektiv mit Gyn. Tumoren im Zeitraum 1998-2019 (N=21 459).

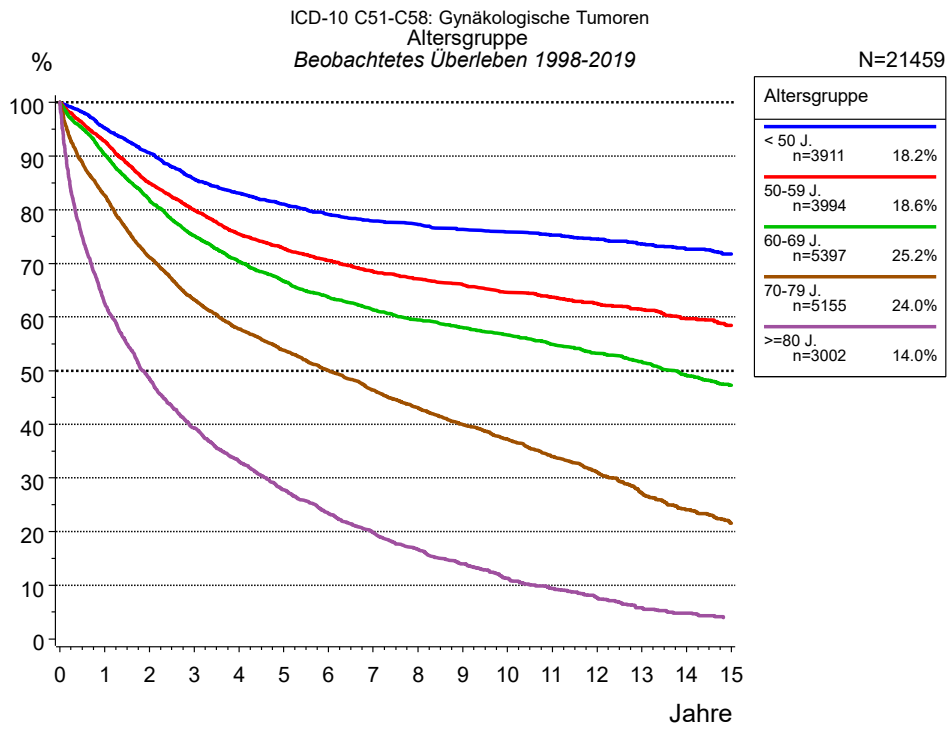


Abb. 3a. Beobachtetes Überleben für Patienten mit Gyn. Tumoren nach Altersgruppe. In der Auswertung befinden sich 21 459 Patienten aus den Diagnosejahren 1998 bis 2019.

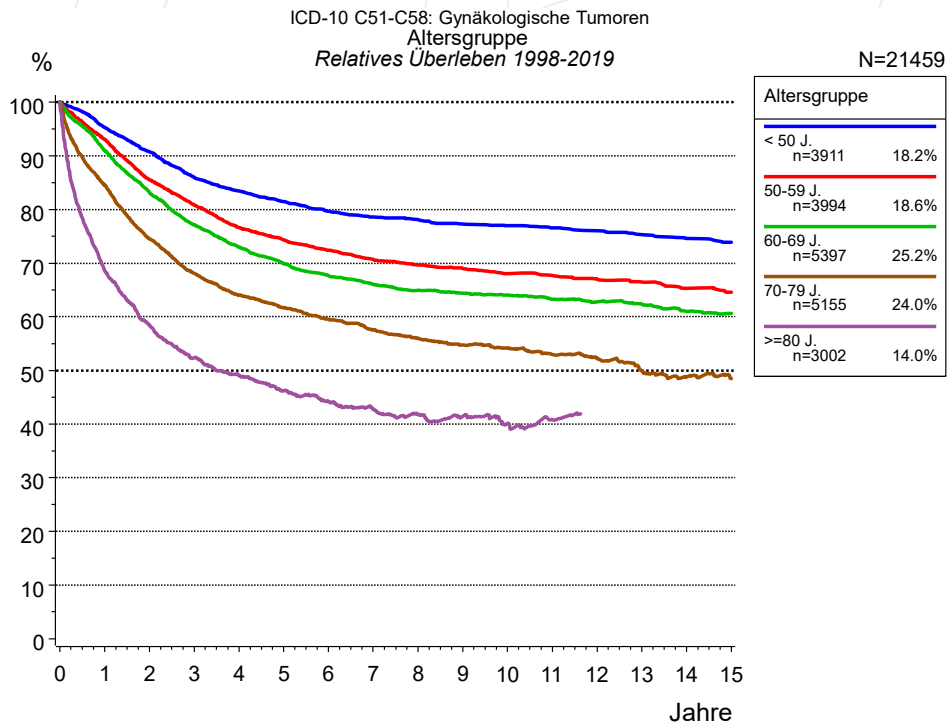


Abb. 3b. Relatives Überleben für Patienten mit Gyn. Tumoren nach Altersgruppe. In der Auswertung befinden sich 21 459 Patienten aus den Diagnosejahren 1998 bis 2019.

Jahre	Altersgruppe									
	< 50 J. n=3911		50-59 J. n=3994		60-69 J. n=5397		70-79 J. n=5155		>=80 J. n=3002	
	beob. %	rel. %	beob. %	rel. %	beob. %	rel. %	beob. %	rel. %	beob. %	rel. %
0	100.0	100.0	100.0	100.0	100.0	100.0	100.0	100.0	100.0	100.0
1	95.2	95.3	92.8	93.1	90.3	91.0	82.7	84.6	62.6	68.6
2	90.6	90.7	84.9	85.5	81.8	83.2	71.1	74.5	48.5	58.4
3	85.8	86.0	80.0	80.9	75.1	77.1	63.2	68.1	39.3	52.3
4	83.1	83.4	75.4	76.7	70.4	73.0	57.7	64.0	33.1	49.0
5	81.0	81.5	72.8	74.3	66.7	69.9	53.8	61.7	27.8	46.2
6	79.1	79.7	70.5	72.4	63.7	67.6	50.0	59.5	23.3	44.1
7	77.9	78.6	68.5	70.7	61.3	66.0	46.4	57.5	19.8	42.7
8	77.3	78.1	67.1	69.7	59.4	64.9	43.0	56.0	16.7	41.8
9	76.3	77.3	65.9	69.0	58.0	64.4	39.9	54.8	14.0	41.4
10	75.8	76.9	64.6	68.1	56.6	64.0	37.2	54.2	11.3	40.1
11	75.2	76.6	63.7	67.7	54.9	63.3	34.0	53.0	9.4	40.8
12	74.6	76.0	62.6	67.1	53.2	62.8	31.1	52.3	7.6	41.1
13	73.6	75.3	61.4	66.5	51.6	62.4	27.2	50.0	5.8	39.1
14	72.6	74.6	59.7	65.3	49.1	61.0	24.1	48.8	4.8	42.2
15	71.8	73.9	58.4	64.6	47.3	60.6	21.5	48.5		
Median					13.7		6.0		1.9	

Tab. 3c. Beobachtetes (beob.) und relatives (rel.) Überleben für Patienten mit Gyn. Tumoren nach Altersgruppe im Zeitraum 1998-2019 (N=21 459).

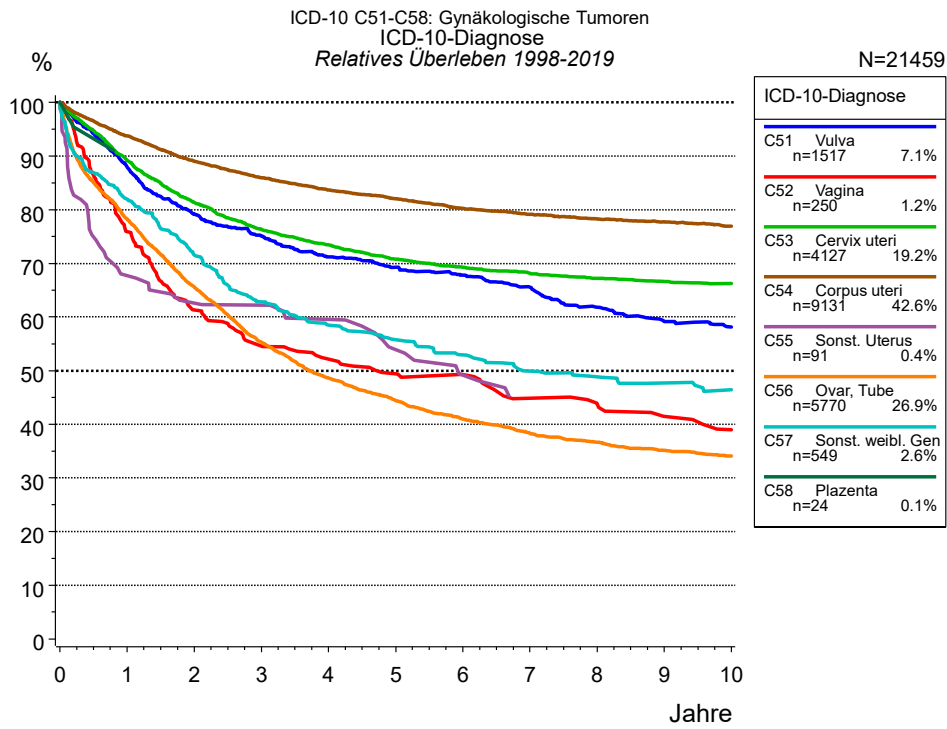


Abb. 4a. Relatives Überleben für Patienten mit Gyn. Tumoren nach ICD-10-Diagnose. In der Auswertung befinden sich 21 459 Patienten aus den Diagnosejahren 1998 bis 2019.

Jahre	ICD-10-Diagnose													
	C51 Vulva n=1517		C52 Vagina n=250		C53 Cervix uteri n=4127		C54 Corpus uteri n=9131		C55 Sonst. Uterus n=91		C56 Ovar, Tube n=5770		C57 Sonst. weibl. Genitale n=549	
	beob. %	rel. %	beob. %	rel. %	beob. %	rel. %	beob. %	rel. %	beob. %	rel. %	beob. %	rel. %	beob. %	rel. %
0	100.0	100.0	100.0	100.0	100.0	100.0	100.0	100.0	100.0	100.0	100.0	100.0	100.0	100.0
1	84.8	88.0	73.2	75.9	88.4	89.2	91.7	93.7	66.0	67.7	76.7	78.3	80.2	82.0
2	73.7	79.2	57.3	61.3	80.0	81.4	85.4	89.1	60.0	62.6	63.3	65.6	68.8	71.6
3	67.7	75.1	50.0	54.6	74.6	76.3	80.7	86.0	58.8	62.2	52.6	55.3	59.3	62.8
4	62.3	71.2	46.6	52.2	71.3	73.5	76.9	83.6	55.1	59.5	45.5	48.6	54.2	58.5
5	58.8	69.2	43.0	49.4	68.3	70.8	73.8	82.0	48.7	53.9	41.0	44.4	50.7	55.8
6	55.9	67.8	41.4	49.3	66.5	69.3	70.6	80.2	43.5	49.2	37.3	40.9	47.1	53.0
7	52.6	65.6	36.8	44.9	65.0	68.2	68.0	79.1	39.5	45.3	34.3	38.3	43.4	49.9
8	48.1	61.8	35.6	43.9	63.7	67.2	65.8	78.3	39.5	45.2	32.4	36.7	41.7	48.8
9	44.7	59.1	32.2	41.4	62.8	66.6	63.7	77.8	39.5	45.1	30.6	35.2	39.6	47.7
10	42.9	58.1	29.7	39.0	61.9	66.2	61.4	76.9			29.2	34.1	37.6	46.4
Median	7.4		2.9				14.6		4.8		3.4		5.3	

ICD-10-Diagnose	
Forts. C58 Plazenta n=24	
Jahre	beob. % rel. %
0	100.0 100.0
Median1	

Tab. 4b. Beobachtetes (beob.) und relatives (rel.) Überleben für Patienten mit Gyn. Tumoren nach ICD-10-Diagnose im Zeitraum 1998-2019 (N=21 459).

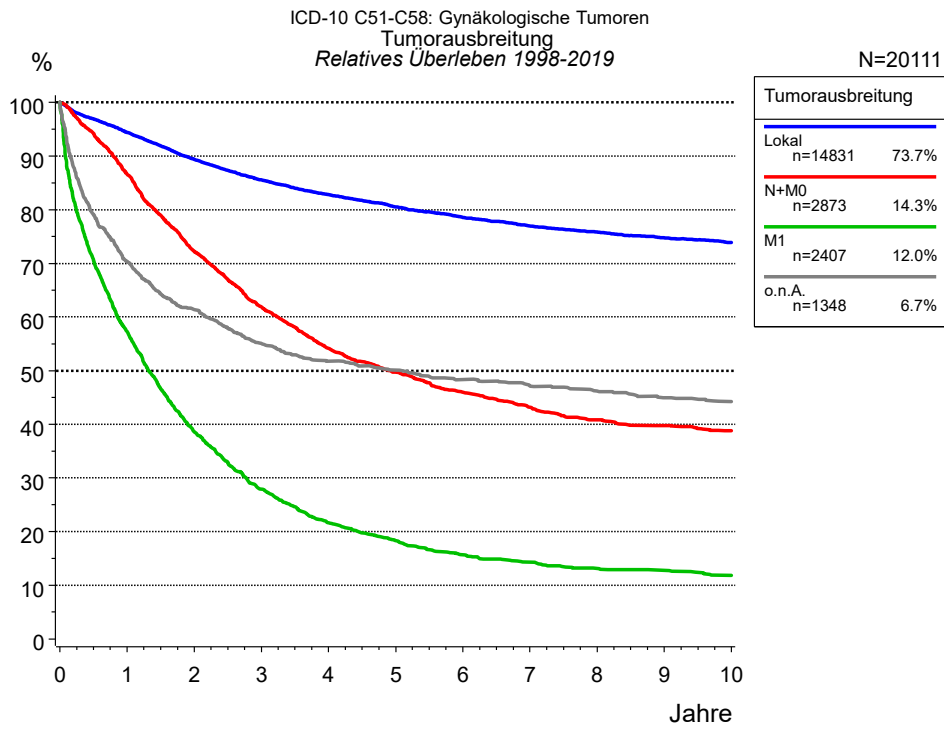


Abb. 4e. Relatives Überleben für Patienten mit Gyn. Tumoren nach Tumorausbreitung. 20 232 von 21 459 Patienten aus den Diagnosejahrgängen 1998 bis 2019 besitzen Angaben zu diesem Merkmal, für 20 111 Personen wurde eine Klassifikation erstellt. Die graue Linie repräsentiert 1 348 Patienten ohne auswertbare Angaben zum Merkmal Tumorausbreitung (6,3 % von 21 459 Patienten, die übrigen Prozentangaben beziehen sich auf n=20 111).

Jahre	Tumorausbreitung							
	Lokal n=14831		N+M0 n=2873		M1 n=2407		o.n.A. n=1348	
	beob. %	rel. %	beob. %	rel. %	beob. %	rel. %	beob. %	rel. %
0	100.0	100.0	100.0	100.0	100.0	100.0	100.0	100.0
1	92.6	94.4	85.4	86.7	56.0	57.3	67.6	70.3
2	86.1	89.4	70.3	72.3	37.3	38.7	57.4	61.4
3	80.9	85.5	59.5	61.9	26.5	27.9	50.5	55.1
4	76.9	82.8	51.4	54.2	20.2	21.6	46.5	51.7
5	73.5	80.5	46.6	49.7	16.8	18.3	44.4	50.1
6	70.4	78.6	42.6	46.0	14.2	15.7	42.1	48.3
7	67.6	76.9	39.5	43.1	12.7	14.3	40.6	47.1
8	65.4	75.8	36.9	40.8	11.4	13.1	39.1	46.2
9	63.2	74.8	35.4	39.7	10.9	12.8	37.4	44.9
10	61.2	73.9	34.1	38.8	10.0	11.8	36.3	44.2
Median	15.3		4.2		1.3		3.1	

Tab. 4f. Beobachtetes (beob.) und relatives (rel.) Überleben für Patienten mit Gyn. Tumoren nach Tumorausbreitung im Zeitraum 1998-2019 (N=20 111).

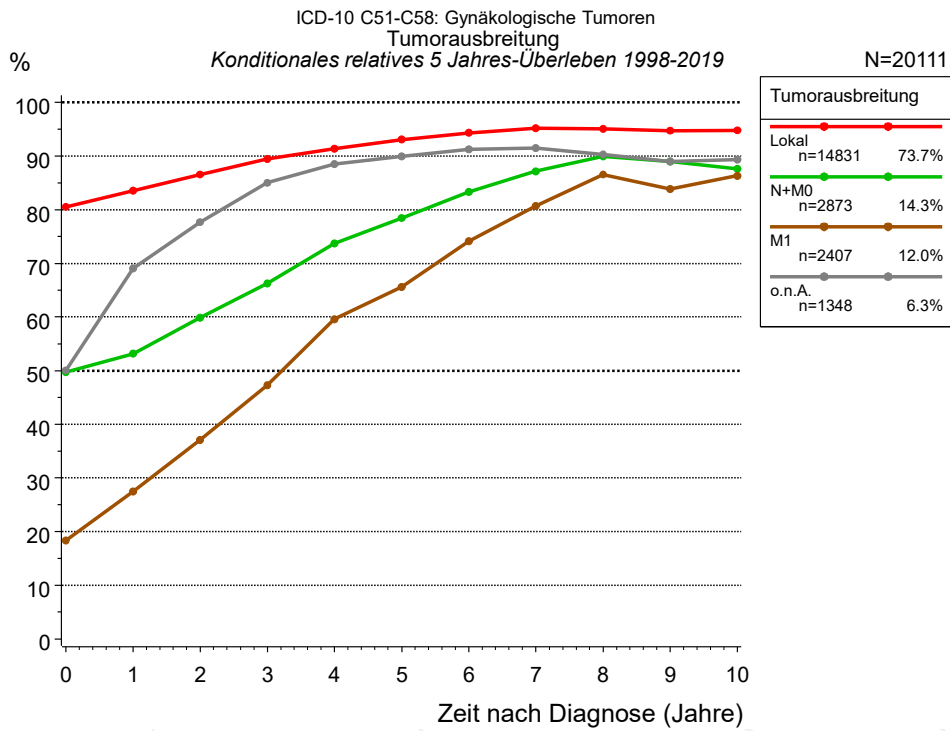


Abb. 4i. Konditionales relatives 5 Jahres-Überleben für Patienten mit Gyn. Tumoren nach Tumorausbreitung. 20 232 von 21 459 Patienten aus den Diagnosejahren 1998 bis 2019 besitzen Angaben zu diesem Merkmal, für 20 111 Personen wurde eine Klassifikation erstellt. Die graue Linie repräsentiert 1 348 Patienten ohne auswertbare Angaben zum Merkmal Tumorausbreitung (6,3 % von 21 459 Patienten, die übrigen Prozentangaben beziehen sich auf n=20 111).

Jahre	Tumorausbreitung							
	Lokal		N+M0		M1		o.n.A.	
	n	Kond. Surv. % 5 J.	n	Kond. Surv. % 5 J.	n	Kond. Surv. % 5 J.	n	Kond. Surv. % 5 J.
0	14831	80.5	2873	49.7	2407	18.3	1348	50.1
1	12793	83.5	2322	53.1	1262	27.5	851	69.1
2	11152	86.6	1807	59.8	770	37.1	672	77.7
3	9796	89.5	1405	66.2	507	47.3	565	85.0
4	8751	91.4	1123	73.7	348	59.6	493	88.5
5	7730	93.1	916	78.4	259	65.6	453	89.9
6	6837	94.3	770	83.3	197	74.1	406	91.2
7	6019	95.2	640	87.1	152	80.7	368	91.5
8	5275	95.1	536	89.9	115	86.6	331	90.3
9	4569	94.7	458	89.0	98	83.8	287	89.0
10	3930	94.8	377	87.7	80	86.3	256	89.4

Tab. 4j. Konditionales Überleben für Patienten mit Gyn. Tumoren nach Tumorausbreitung im Zeitraum 1998-2019 (N=20 111).

Das konditionale relative Überleben repräsentiert die Überlebenswahrscheinlichkeit z.B. nach 2 oder 5 Jahren im Vergleich zur Normalbevölkerung (=100 %) unter der Bedingung, eine bestimmte Zeit nach Diagnose eines Tumors (x-Achse in Abb. 4g) überlebt zu haben. Damit wird eine Aussage möglich, wie sich das Risiko durch die Tumorerkrankung für ein bestimmtes Patientenkollektiv verringert. So beträgt beispielsweise für Patienten in der Untergruppe Tumorausbreitung=„Lokal“, die mindestens 3 Jahre nach Diagnose des Tumors am Leben sind, die konditionale relative 5 Jahres-Überlebensrate 89.5% (n=9 796).

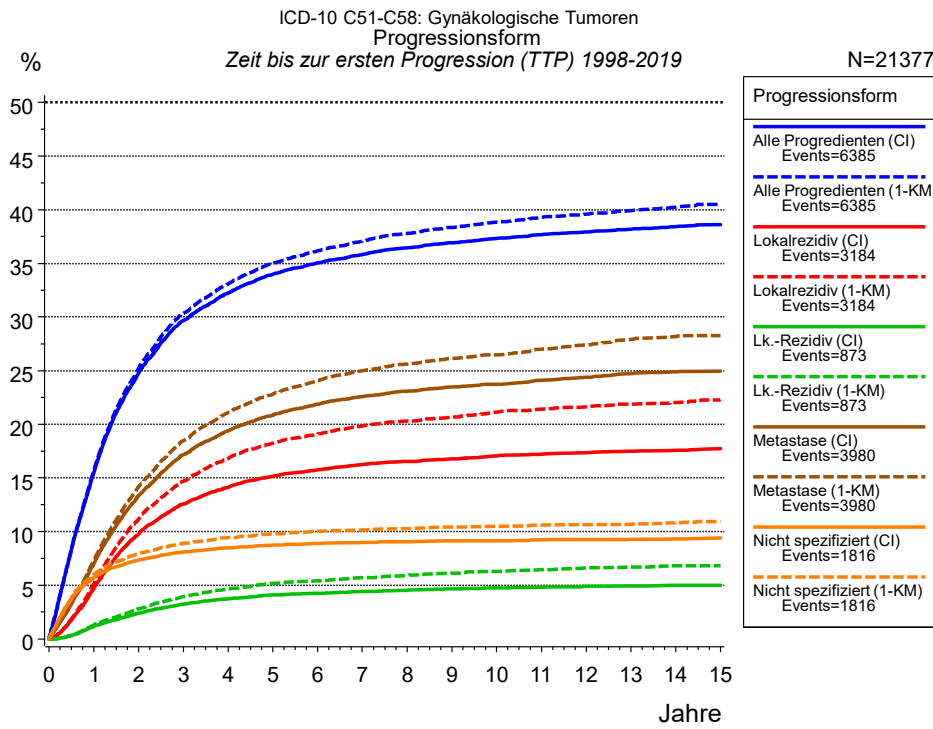


Abb. 5a. Zeit bis zum ersten Progressionsereignis für 21 377 Patienten mit Gyn. Tumoren aus den Diagnosejahrgängen 1998 bis 2019 (bei soliden Tumoren nur M0) geschätzt als kumulative Inzidenzfunktion (CI, durchgezogene Linie) mit Tod als konkurrierendes Risiko und als umgekehrter Kaplan-Meier-Schätzer (1-KM, gestrichelte Linie). Die Häufigkeit der Ereignisse kann aufgrund von Untererfassung unterschätzt sein.

	Progressionsform						
	Alle Progredienten (CI)	Alle Progredienten (1-KM)	Lokalrezidiv (CI)	Lokalrezidiv (1-KM)	Lk.-Rezidiv (CI)	Lk.-Rezidiv (1-KM)	Metastase (CI)
N	19075	19075	21377	21377	21377	21377	19075
Events	6373	6373	3178	3178	869	869	3970
konkurr.	2248		6837		8661		3959
Jahre	%	%	%	%	%	%	%
0	0.0	0.0	0.0	0.0	0.0	0.0	0.0
1	15.5	15.7	4.7	5.1	1.1	1.3	7.0
2	24.8	25.2	9.8	11.2	2.4	2.8	13.4
3	29.6	30.3	12.6	14.7	3.2	3.9	17.1
4	32.2	33.1	14.1	16.8	3.7	4.6	19.4
5	34.0	35.0	15.2	18.2	4.1	5.2	20.8
6	35.0	36.2	15.8	19.1	4.2	5.4	21.9
7	35.8	37.1	16.2	19.9	4.4	5.7	22.6
8	36.4	37.8	16.5	20.3	4.5	5.9	23.1
9	36.9	38.3	16.8	20.7	4.6	6.1	23.5
10	37.3	38.8	17.0	21.1	4.7	6.3	23.7
11	37.7	39.3	17.2	21.4	4.8	6.5	24.1
12	37.9	39.6	17.3	21.7	4.9	6.6	24.4
13	38.2	39.9	17.5	21.9	4.9	6.7	24.7
14	38.4	40.3	17.6	22.0	5.0	6.8	24.9
15	38.6	40.5	17.7	22.3	5.0	6.8	24.9

Forts.	Progressionsform		
	Metastase (1-KM)	Nicht spezifiziert (CI)	Nicht spezifiziert (1-KM)
N	19075	21377	21377
Events	3970	1814	1814
konkurr.		7710	
Jahre	%	%	%
0	0.0	0.0	0.0
1	7.3	5.7	6.0
2	14.2	7.3	7.9
3	18.5	8.1	8.9
4	21.1	8.5	9.4
5	22.8	8.7	9.8
6	24.1	8.9	10.0
7	25.0	9.0	10.1
8	25.6	9.0	10.3
9	26.1	9.1	10.4
10	26.5	9.2	10.5
11	27.0	9.2	10.6
12	27.4	9.2	10.6
13	27.9	9.3	10.7
14	28.2	9.3	10.8
15	28.3	9.4	10.9

Tab. 5b. Zeit bis zur ersten Progression (CI) für Patienten mit Gyn. Tumoren im Zeitraum 1998-2019 (N=21 377) mit gesamter Anzahl von Progressionsereignissen (Events) und von Todesfällen als konkurrierendes Risiko (konkurr.).

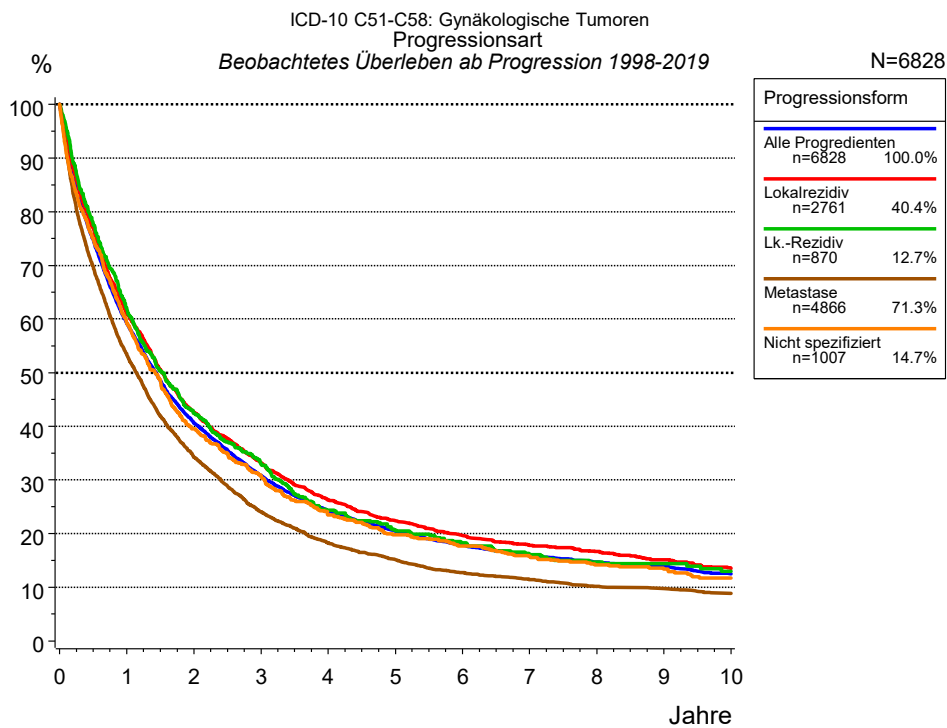


Abb. 5c. Beobachtetes Überleben ab erster Progression für 6 828 Patienten mit Gyn. Tumoren aus den Diagnosejahrgängen 1998 bis 2019. Diese 6 828 Patienten, für die ein klinischer Hinweis auf ein Progressionsereignis im Krankheitsverlauf vorliegt, entsprechen 31,9 % der 21 377 ausgewerteten Personen (einschl. M1, n=2 302, 10,8 %). Nicht berücksichtigt sind 1 859 Patienten (8,7 %), bei denen die Progression dem Register erst mit der Todesbescheinigung bekannt wurde. Mehrere Progressionsformen bei einem Patienten sind möglich, die auch in zeitlichem Abstand auftreten können. Die nicht spezifizierte Progression wird nur gezählt, wenn sie die erste oder die einzige Progressionsform im Verlauf ist.

Die Dokumentation besitzt häufig nicht die sprachliche Schärfe, um bei soliden Tumoren Lokalrezidive, regionäre Lymphknotenrezidive und Metastasen als Ereignisse unterscheiden zu können. Häufig ist auch „nicht spezifiziert“ zu registrieren. „Alle Progredienten“ sind Patienten, bei denen mindestens ein Ereignis im Krankheitsverlauf bekannt ist (einschl. primärer M1-Befunde). Die Anzahl der tatsächlichen Progressionen wird dabei unterschätzt. Lokalrezidive oder Metastasen sind Ereignisse, deren Summe größer als 100 % ist, weil mehrere Ereignisse im Verlauf auftreten können, ein Patient also in mehreren Kurven berücksichtigt werden kann.

Jahre	Progressionsform				
	Alle Progredienten n=6828 %	Lokalrezidiv n=2761 %	Lk.-Rezidiv n=870 %	Metastase n=4866 %	Nicht spezifiziert n=1007 %
0	100.0	100.0	100.0	100.0	100.0
1	59.3	61.1	62.1	53.4	59.4
2	40.6	42.6	42.4	34.3	39.5
3	30.8	33.2	33.0	24.0	30.6
4	24.2	26.3	24.3	18.3	23.4
5	20.5	22.3	20.6	15.1	19.8
6	17.8	19.6	18.2	12.7	17.7
7	16.0	17.8	16.1	11.4	15.7
8	14.7	16.6	14.7	10.2	14.1
9	13.9	15.1	14.4	9.8	13.3
10	12.5	13.5	12.9	8.9	11.7

Tab. 5d. Beobachtetes Überleben ab erster Progression für Patienten mit Gyn. Tumoren im Zeitraum 1998-2019 (N=6 828).

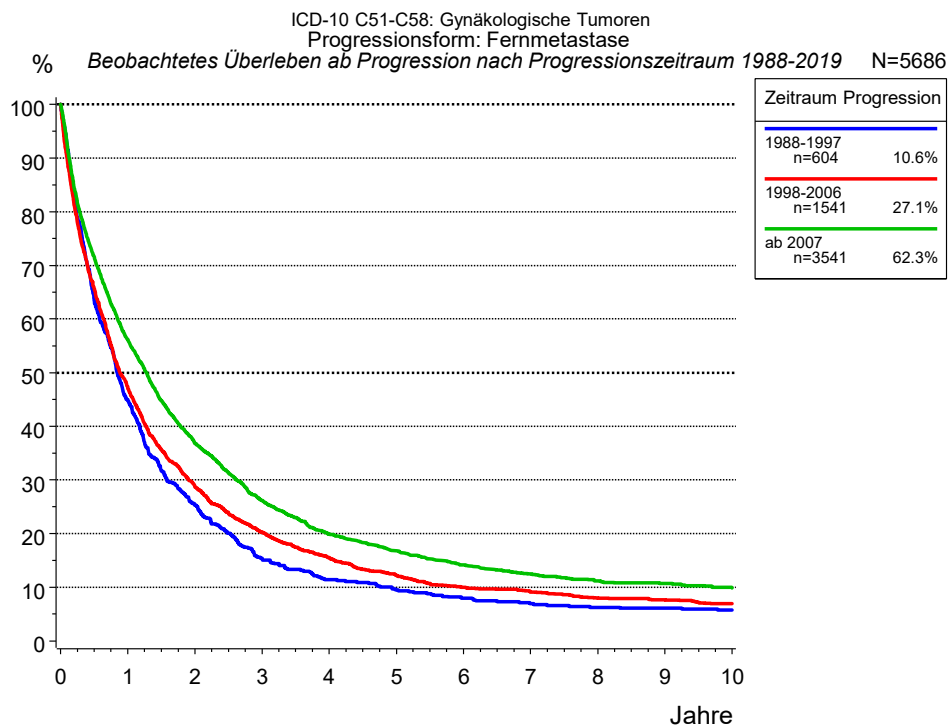


Abb. 5e. Beobachtetes Überleben ab erster Progression (Fernmetastase) für 5 686 Patienten mit Gyn. Tumoren aus den Diagnosejahrgängen 1988 bis 2019 nach Zeitraum Progression.

Jahre	Zeitraum Progression		
	1988-1997 n=604 %	1998-2006 n=1541 %	ab 2007 n=3541 %
0	100.0	100.0	100.0
1	44.8	47.2	56.1
2	25.4	28.8	36.9
3	15.4	20.3	26.1
4	11.4	15.5	19.9
5	9.5	12.2	16.7
6	8.0	10.0	14.1
7	6.9	9.1	12.5
8	6.2	8.0	11.2
9	6.1	7.7	10.7
10	5.7	6.9	9.8

Tab. 5f. Beobachtetes Überleben ab erster Progression (Fernmetastase) für Patienten mit Gyn. Tumoren im Zeitraum 1988-2019 nach Zeitraum Progression (N=5 686).

Abkürzungen

TRM	Tumorregister München	
NCI	National Cancer Institute, USA	
SEER	Surveillance, Epidemiology, and End Results, USA	
UICC	Union for International Cancer Control, Genf	
DCO	Death certificate only	Diagnose ausschließlich aus Todesbescheinigung bekannt
k.A.	Keine Angabe	
o.n.A.	Ohne nähere Angabe	
OS	Overall/Observed Survival	Gesamtüberleben/beobachtetes Überleben (Kaplan-Meier-Schätzer) Beginn: Erstdiagnose Ereignis: Tod (alle Ursachen)
RS	Relative Survival	Relatives Überleben, relativ zur „Normalbevölkerung“, Quotient aus beobachtetem und zu erwartendem Überleben (Ederer II-Methode), Schätzung für das tumorspezifische Überleben
AS	Assembled Survival	Zusammengesetzte Darstellung des beobachteten, erwarteten, relativen Überlebens
CS	Conditional Survival	Konditionales Survival Überlebenswahrscheinlichkeit unter der Bedingung, einen bestimmten Zeitraum überlebt zu haben
TTP	Time to Progression	Zeit bis erste Progression Beginn: Erstdiagnose Ereignis (Progression): erste(s) Lokal-, Lymphknotenrezidiv, Metastase oder unspezifische Progression
1-KM		1 minus Kaplan-Meier-Schätzer („umgekehrter“ Kaplan-Meier-Schätzer)
CI		Kumulative Inzidenz Tod als konkurrierendes Ereignis (nach Kalbfleisch und Prentice)
PPS	Post-Progression Survival	Überleben ab erster Progression (Kaplan-Meier-Schätzer) Beginn (Progression): erste(s) Lokal-, Lymphknotenrezidiv, Metastase oder unspezifische Progression Ereignis: Tod (alle Ursachen)

Empfohlene Zitierweise

Tumorregister München. Überleben ICD-10 C51-C58: Gyn. Tumoren [Internet]. 2020 [aktualisiert 19.10.2020]. Abrufbar von: <https://www.tumorregister-muenchen.de/facts/surv/sC5158G-ICD-10-C51-C58-Gyn.-Tumoren-Survival.pdf>

Autorenrechte

Der Zugang zu den vom Tumorregister München im offenen Internet bereitgestellten Inhalten ist weltweit verfügbar und kostenfrei. Die Dokumente dürfen unter Benennung der Urheberschaft frei heruntergeladen, genutzt, kopiert, gedruckt oder verteilt werden.

Haftungsausschluss

Das Tumorregister München übernimmt keinerlei Gewähr für die Aktualität, Korrektheit, Vollständigkeit oder Qualität der im Internet bereitgestellten Inhalte.