

Tumorregister München



- ▶ Inzidenz und Mortalität
- ▶ Auswahlmatrix
- ▶ Homepage
- ▶ *English*

ICD-10 C50: Mammakarzinom (Frauen)

Survival

Diagnosejahr	1988-1997	1998-2020
Patienten	11 935	73 478
Erkrankungen	12 417	77 358
Fälle in Auswertung	10 651	59 306
Erstellungsdatum	03.01.2022	
Datenbankexport	20.12.2021	
Population (Frauen)	2,48 Mio.	



Tumorregister München
Bayerisches Krebsregister - Regionalzentrum München
am Klinikum Großhadern/IBE
Marchioninstr. 15
81377 München
Deutschland

<https://www.tumorregister-muenchen.de>

https://www.tumorregister-muenchen.de/facts/surv/sC50f_G-ICD-10-C50-Mammakarzinom-Frauen-Survival.pdf

Index der Abbildungen und Tabellen

Abb./Tab.	Seite
1a Relatives Überleben nach Diagnosezeitraum (Grafik)	3
1b Überleben nach Diagnosezeitraum (Tabelle)	3
1c Relatives Überleben nach Diagnosejahr (Grafik)	4
1d Überleben nach Diagnosejahr (Tabelle)	4
2a Überleben für das Gesamtkollektiv (Grafik)	6
2b Überleben für das Gesamtkollektiv (Tabelle)	6
3a Beobachtetes Überleben nach Altersgruppe (Grafik)	7
3b Relatives Überleben nach Altersgruppe (Grafik)	7
3c Überleben nach Altersgruppe (Tabelle)	8
4a Relatives Überleben nach pTNM (Grafik)	9
4b Überleben nach pTNM (Tabelle)	9
4c Konditionales Überleben nach Tumorausbreitung (Grafik)	11
4d Konditionales Überleben nach Tumorausbreitung (Tabelle)	11
5a Zeit bis zur ersten Progression (CI) (Grafik)	12
5b Zeit bis zur ersten Progression (Tabelle)	12
5c Beobachtetes Überleben ab Progression (Grafik)	14
5d Beobachtetes Überleben ab Progression (Tabelle)	14
5e Beobachtetes Überleben ab Progression nach Zeitraum Progression (Grafik)	15
5f Beobachtetes Überleben ab Progression nach Zeitraum Progression (Tabelle)	15

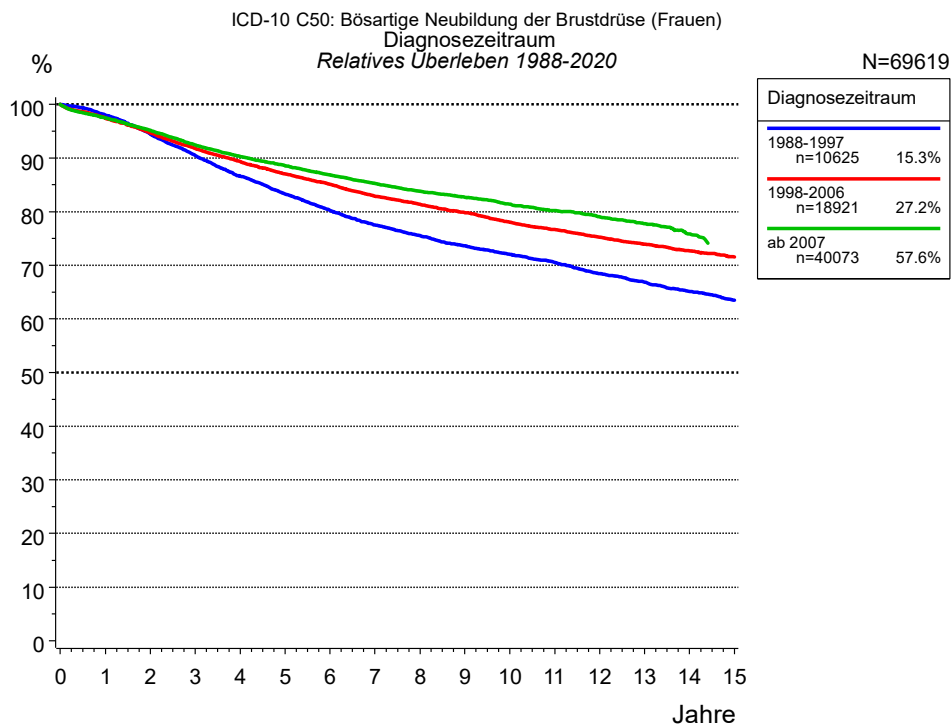


Abb. 1a. Relatives Überleben für Patienten mit Mammakarzinom (Frauen) nach Diagnosezeitraum. In der Auswertung befinden sich 69 619 Patienten aus den Diagnosejahrgängen 1988 bis 2020.

Eingeschlossen sind alle mit klinischen Daten registrierten Patienten, also keine DCO-Fälle. Die Daten ab 1998 haben mit dieser DCO-Einschränkung einen Bevölkerungsbezug. Die historischen Daten der vorausgehenden Perioden können stark selektiert sein, so dass univariate Vergleiche der dargestellten Zeitperioden nur mit Vorsicht zu interpretieren sind. Die verschiedenen Zeitperioden werden dennoch aufbereitet, um insbesondere den Langzeitverlauf des relativen Überlebens im Vergleich zu anderen Tumoren zugänglich zu machen.

Jahre	Diagnosezeitraum					
	1988-1997 n=10625		1998-2006 n=18921		ab 2007 n=40073	
	beob. %	rel. %	beob. %	rel. %	beob. %	rel. %
0	100.0	100.0	100.0	100.0	100.0	100.0
1	96.4	98.0	95.8	97.5	95.8	97.5
2	91.4	94.5	91.5	94.6	92.0	95.1
3	86.2	90.5	87.3	91.8	87.9	92.4
4	81.1	86.6	83.6	89.3	84.6	90.3
5	76.7	83.3	80.1	87.0	81.6	88.6
6	72.7	80.2	77.1	85.1	78.8	86.8
7	69.0	77.5	73.9	82.9	76.1	85.3
8	66.2	75.5	71.4	81.4	73.5	83.8
9	63.5	73.6	68.8	79.8	71.3	82.7
10	61.1	72.1	66.2	78.0	68.9	81.4
11	58.8	70.6	63.8	76.6	66.7	80.2
12	56.0	68.5	61.5	75.2	64.5	79.0
13	53.7	66.8	59.3	73.9	62.1	77.8
14	51.4	65.2	57.2	72.7	59.4	75.8
15	49.2	63.5	55.1	71.5		
Median	14.7		17.8			

Tab. 1b. Beobachtetes (beob.) und relatives (rel.) Überleben für Patienten mit Mammakarzinom (Frauen) nach Diagnosezeitraum im Zeitraum 1988-2020 (N=69 619).

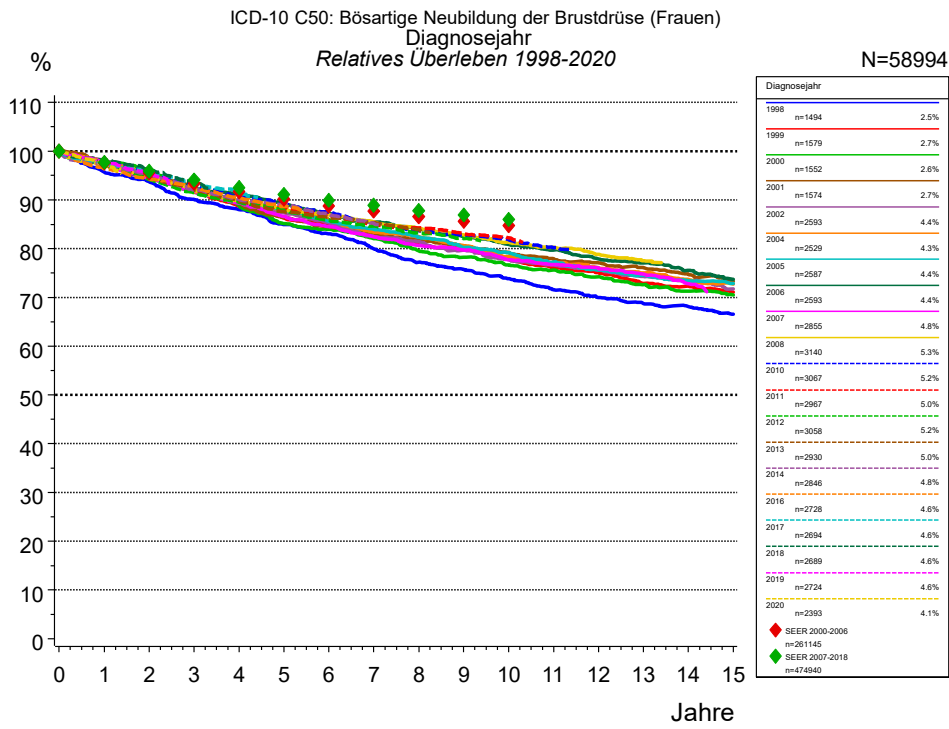


Abb. 1c. Relatives Überleben für Patienten mit Mammakarzinom (Frauen) nach Diagnosejahr. In der Auswertung befinden sich 58 994 Patienten aus den Diagnosejahrgängen 1998 bis 2020.

Die farbigen Symbole repräsentieren zum Vergleich die Survival-Ergebnisse des SEER-Programms (Surveillance, Epidemiology, and End Results) des National Cancer Institute (NCI) der USA, zusammengefasst für die Diagnosejahrgänge 2000 bis 2018.

Jahre	Diagnosejahr													
	1998 n=1494		1999 n=1579		2000 n=1552		2001 n=1574		2002 n=2593		2004 n=2529		2005 n=2587	
	beob. %	rel. %	beob. %	rel. %	beob. %	rel. %	beob. %	rel. %	beob. %	rel. %	beob. %	rel. %	beob. %	rel. %
0	100.0	100.0	100.0	100.0	100.0	100.0	100.0	100.0	100.0	100.0	100.0	100.0	100.0	100.0
1	93.9	95.7	95.7	97.4	96.2	97.9	96.3	97.8	96.4	98.1	96.0	97.7	95.7	97.4
2	90.5	93.7	91.4	94.6	92.5	95.8	91.7	94.7	91.5	94.8	91.8	94.9	91.7	94.8
3	85.6	90.1	87.4	92.0	87.7	92.4	88.2	92.4	87.1	91.7	87.2	91.7	87.5	92.0
4	82.2	88.0	82.9	88.7	83.0	88.9	84.0	89.3	83.5	89.3	84.2	89.9	83.9	89.7
5	78.1	85.0	79.4	86.3	78.1	85.1	80.2	86.4	80.2	87.3	81.2	88.0	80.9	87.9
6	75.1	83.0	76.7	84.8	75.7	83.9	77.3	84.5	77.1	85.3	78.0	85.9	77.5	85.6
7	71.2	80.0	73.7	82.8	72.8	82.1	74.9	83.1	73.3	82.5	74.6	83.3	74.9	84.0
8	67.6	77.2	71.1	81.1	69.6	79.6	72.5	81.7	71.2	81.5	72.6	82.5	72.2	82.3
9	65.4	75.8	68.8	79.8	67.3	78.3	70.5	80.6	68.3	79.6	69.8	80.6	69.1	80.2
10	62.6	73.8	66.1	77.9	64.8	76.7	68.3	79.3	65.5	77.7	66.8	78.4	67.0	79.2
11	59.7	71.6	63.5	76.2	62.8	75.6	66.0	77.9	63.4	76.7	64.5	77.1	64.2	77.3
12	57.3	70.0	61.5	75.1	60.6	74.2	64.2	77.1	61.4	75.6	62.6	76.0	61.7	75.6
13	55.3	68.8	58.6	72.9	58.2	72.6	62.3	76.1	59.2	74.3	60.5	75.0	59.6	74.5
14	53.8	68.1	57.1	72.4	56.2	71.3	60.2	74.7	57.2	73.3	58.3	73.6	57.5	73.4
15	51.5	66.5	55.0	71.1	54.6	70.5	57.9	73.3	54.8	71.8	56.4	72.7	55.9	72.9
Median	15.8		18.0		17.7		20.1		17.5					

Forts.	Diagnosejahr													
	2006 n=2593		2007 n=2855		2008 n=3140		2010 n=3067		2011 n=2967		2012 n=3058		2013 n=2930	
Jahre	beob. %	rel. %	beob. %	rel. %	beob. %	rel. %	beob. %	rel. %	beob. %	rel. %	beob. %	rel. %	beob. %	rel. %
0	100.0	100.0	100.0	100.0	100.0	100.0	100.0	100.0	100.0	100.0	100.0	100.0	100.0	100.0
1	95.7	97.3	95.7	97.4	95.7	97.3	95.9	97.5	95.6	97.3	95.5	97.1	96.2	97.8
2	91.4	94.3	91.3	94.5	91.8	94.9	92.5	95.5	91.7	94.8	91.1	94.2	91.9	95.0
3	88.2	92.4	87.2	91.8	87.8	92.1	88.5	92.8	87.6	92.0	87.1	91.5	87.8	92.1
4	85.8	91.3	83.6	89.4	84.3	89.8	85.0	90.6	84.6	90.2	83.9	89.5	84.2	89.8
5	82.6	89.3	79.7	86.6	81.5	88.2	82.4	89.3	81.4	88.3	81.1	87.8	80.9	87.6
6	79.3	87.2	76.5	84.5	79.2	87.0	79.4	87.5	78.8	86.7	78.1	85.9	78.6	86.4
7	76.4	85.4	73.5	82.5	76.5	85.4	76.1	85.2	75.9	84.9	75.8	84.7	76.3	85.3
8	74.1	84.1	70.7	80.7	74.1	84.1	73.5	83.6	74.0	84.2	73.2	83.2	73.9	83.9
9	71.3	82.5	68.7	79.7	71.7	82.8	71.5	82.8	71.8	83.1	70.8	82.0		
10	68.7	80.9	65.8	77.7	69.1	81.3	69.4	81.8	69.7	82.2				
11	66.4	79.7	63.8	76.8	67.0	80.3	66.8	80.2						
12	63.6	77.9	62.0	76.0	64.5	78.8								
13	61.7	77.0	59.8	74.8	62.2	77.5								
14	59.1	75.5	57.1	72.8										
15	56.5	73.7												
Median														

Forts.	Diagnosejahr											
	2014 n=2846		2016 n=2728		2017 n=2694		2018 n=2689		2019 n=2724		2020 n=2393	
Jahre	beob. %	rel. %	beob. %	rel. %	beob. %	rel. %	beob. %	rel. %	beob. %	rel. %	beob. %	rel. %
0	100.0	100.0	100.0	100.0	100.0	100.0	100.0	100.0	100.0	100.0	100.0	100.0
1	95.4	97.1	94.8	96.4	95.9	97.5	96.5	98.3	95.9	97.5	95.5	97.1
2	92.1	95.2	91.2	94.3	92.7	95.9	92.7	96.1	92.3	95.5		
3	87.6	92.0	88.3	92.7	88.6	93.2	88.5	93.4				
4	84.4	90.1	84.7	90.5	85.6	91.4						
5	82.1	89.1	81.6	88.6								
6	78.8	87.0										
7	75.8	85.2										
Median												

Tab. 1d. Beobachtetes (beob.) und relatives (rel.) Überleben für Patienten mit Mammakarzinom (Frauen) nach Diagnosejahr im Zeitraum 1998-2020 (N=58 994).

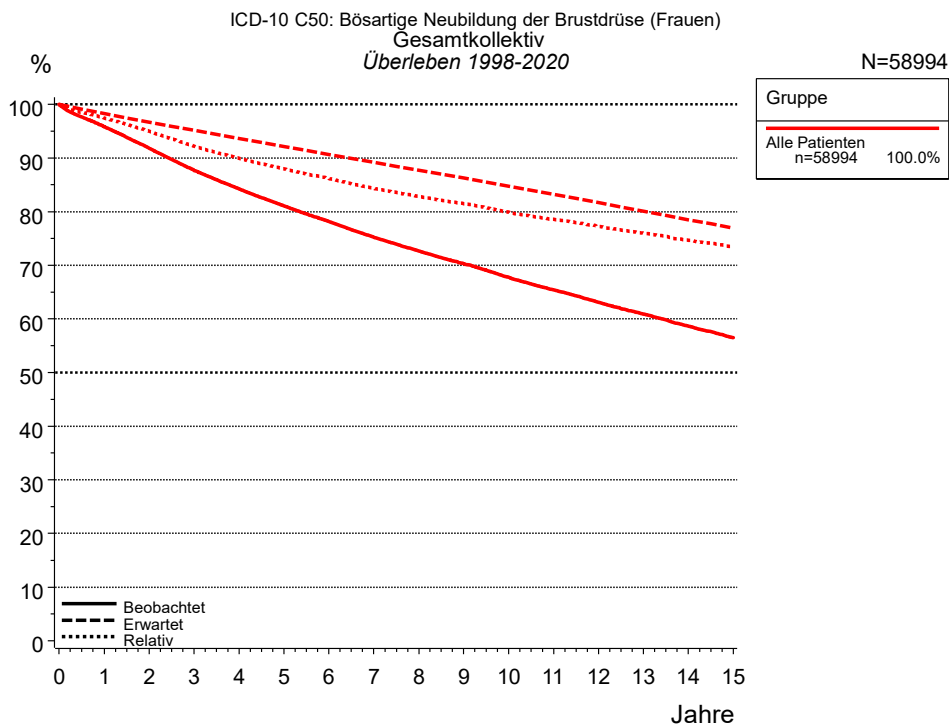


Abb. 2a. Beobachtetes, erwartetes und relatives Überleben für das Gesamtkollektiv mit Mammakarzinom (Frauen). In der Auswertung befinden sich 58 994 Patienten aus den Diagnosejahren 1998 bis 2020.

Gruppe		
Alle Patienten n=58994		
Jahre	beob. %	rel. %
0	100.0	100.0
1	95.8	97.5
2	91.8	95.0
3	87.7	92.2
4	84.2	90.0
5	81.1	88.0
6	78.1	86.2
7	75.2	84.3
8	72.7	82.9
9	70.3	81.5
10	67.7	79.9
11	65.4	78.6
12	63.1	77.3
13	60.9	76.0
14	58.6	74.7
15	56.5	73.5
Median	18.5	

Tab. 2b. Beobachtetes (beob.) und relatives (rel.) Überleben für das Gesamtkollektiv mit Mammakarzinom (Frauen) im Zeitraum 1998-2020 (N=58 994).

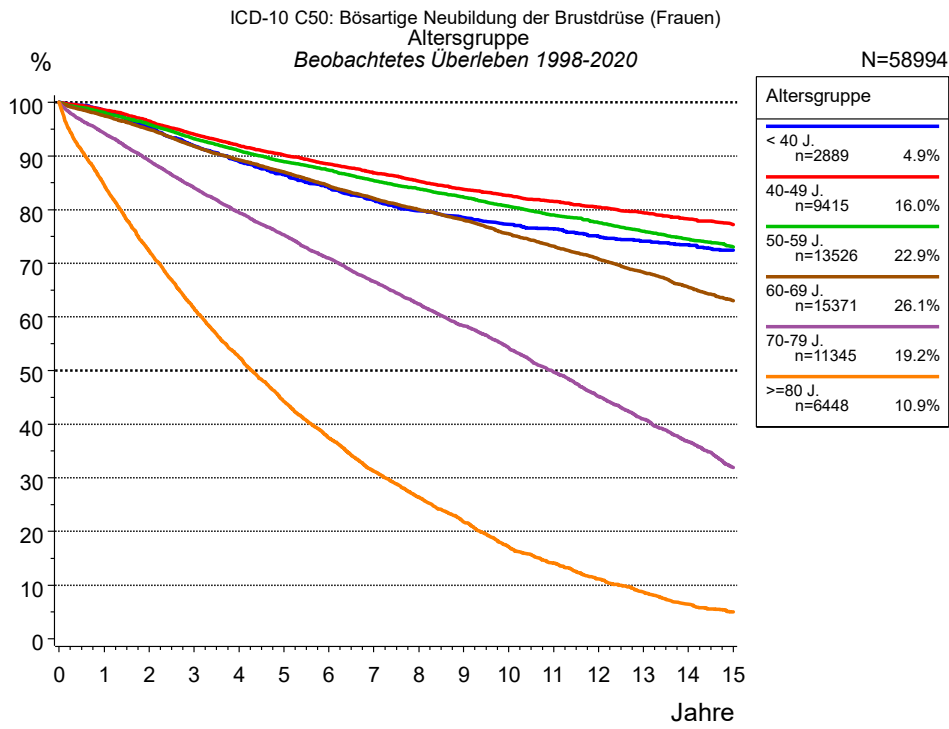


Abb. 3a. Beobachtetes Überleben für Patienten mit Mammakarzinom (Frauen) nach Altersgruppe. In der Auswertung befinden sich 58 994 Patienten aus den Diagnosejahrgängen 1998 bis 2020.

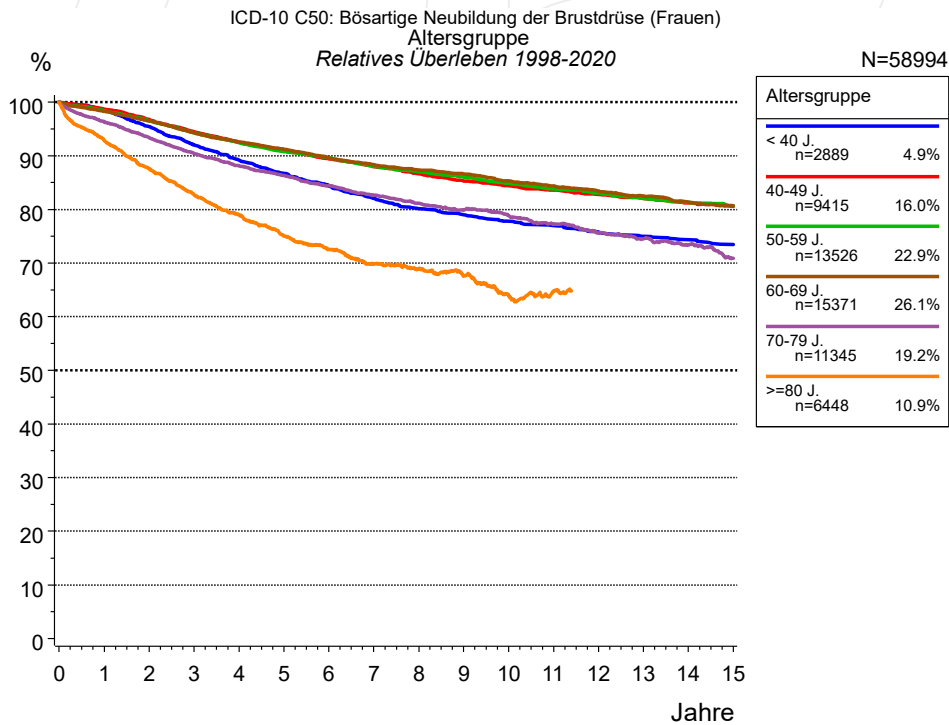


Abb. 3b. Relatives Überleben für Patienten mit Mammakarzinom (Frauen) nach Altersgruppe. In der Auswertung befinden sich 58 994 Patienten aus den Diagnosejahrgängen 1998 bis 2020.

Jahre	Altersgruppe											
	< 40 J. n=2889		40-49 J. n=9415		50-59 J. n=13526		60-69 J. n=15371		70-79 J. n=11345		>=80 J. n=6448	
	beob. %	rel. %	beob. %	rel. %	beob. %	rel. %	beob. %	rel. %	beob. %	rel. %	beob. %	rel. %
0	100.0	100.0	100.0	100.0	100.0	100.0	100.0	100.0	100.0	100.0	100.0	100.0
1	98.5	98.5	98.6	98.7	98.1	98.4	97.5	98.3	94.3	96.4	84.6	92.9
2	95.3	95.4	96.5	96.8	95.9	96.5	94.9	96.5	89.1	93.3	72.3	87.6
3	91.8	92.0	94.0	94.4	93.2	94.3	91.8	94.3	84.1	90.4	61.6	82.8
4	89.0	89.2	91.9	92.5	91.0	92.5	89.3	92.6	79.4	88.1	52.5	78.9
5	86.5	86.8	90.2	90.9	89.0	90.8	87.0	91.2	75.3	86.3	44.2	75.0
6	84.0	84.3	88.5	89.4	87.4	89.7	84.4	89.6	70.9	84.4	37.5	72.6
7	81.7	82.1	86.9	88.0	85.4	88.1	82.1	88.4	66.6	82.6	31.2	69.8
8	79.7	80.2	85.3	86.6	83.9	87.0	80.0	87.4	62.4	81.2	26.4	69.0
9	78.6	79.0	83.8	85.3	82.4	86.0	78.0	86.6	58.3	80.0	21.8	67.6
10	77.2	77.8	82.6	84.4	80.6	84.9	75.5	85.3	54.2	78.9	17.1	64.0
11	76.4	77.0	81.5	83.6	79.0	83.8	73.2	84.4	49.7	77.2	14.1	64.7
12	75.1	75.8	80.4	82.8	77.6	83.0	70.8	83.4	45.1	75.6	11.2	64.3
13	74.1	75.0	79.4	82.1	75.9	82.0	68.3	82.5	40.9	74.6	8.7	64.0
14	73.4	74.4	78.3	81.2	74.5	81.3	65.5	81.3	36.7	73.3	6.4	62.3
15	72.4	73.5	77.3	80.6	73.1	80.7	63.1	80.7	31.9	70.8	5.0	65.5
Median							19.8		11.0		4.3	

Tab. 3c. Beobachtetes (beob.) und relatives (rel.) Überleben für Patienten mit Mammakarzinom (Frauen) nach Altersgruppe im Zeitraum 1998-2020 (N=58 994).

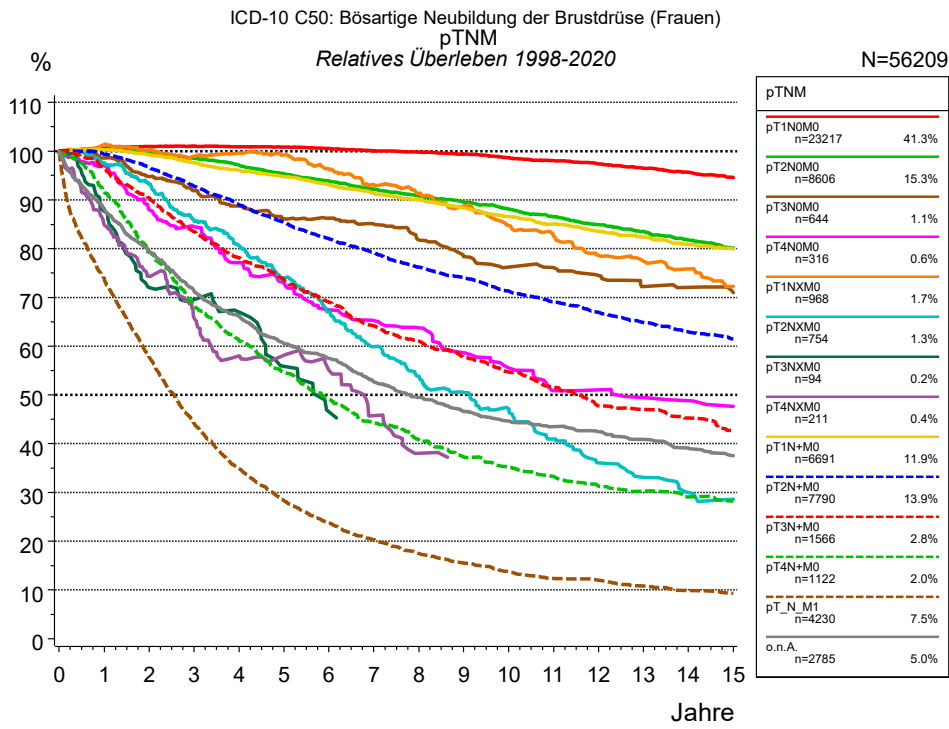


Abb. 4a. Relatives Überleben für Patienten mit Mammakarzinom (Frauen) nach pTNM. 57 977 von 58 994 Patienten aus den Diagnosejahrgängen 1998 bis 2020 besitzen Angaben zu diesem Merkmal, für 56 209 Personen wurde eine Klassifikation erstellt. Die graue Linie repräsentiert 2 785 Patienten ohne auswertbare Angaben zum Merkmal pTNM (4,7 % von 58 994 Patienten, die übrigen Prozentangaben beziehen sich auf n=56 209).

Jahre	pTNM													
	pT1N0M0 n=23217		pT2N0M0 n=8606		pT3N0M0 n=644		pT4N0M0 n=316		pT1NXM0 n=968		pT2NXM0 n=754		pT3NXM0 n=94	
	beob. %	rel. %	beob. %	rel. %	beob. %	rel. %	beob. %	rel. %	beob. %	rel. %	beob. %	rel. %	beob. %	rel. %
0	100.0	100.0	100.0	100.0	100.0	100.0	100.0	100.0	100.0	100.0	100.0	100.0	100.0	100.0
1	99.6	100.6	98.8	100.4	96.2	98.6	92.3	97.0	97.2	101.3	90.4	97.6	80.4	87.7
2	99.0	101.0	96.7	99.9	90.0	94.8	79.8	88.0	92.0	100.3	80.0	93.3	60.8	72.0
3	98.0	101.0	93.6	98.5	85.1	91.9	73.4	84.5	87.0	99.0	67.9	85.8	54.0	69.6
4	96.7	100.9	90.7	97.1	80.0	88.8	63.9	77.1	84.0	99.6	59.1	80.6	48.2	67.0
5	95.5	100.8	87.4	95.4	75.7	86.1	57.9	72.9	80.1	99.2	50.2	74.0	36.8	55.9
6	94.0	100.5	84.5	93.9	74.0	86.3	51.7	67.4	74.5	96.4	42.2	67.0	28.6	46.5
7	92.3	100.1	81.3	92.2	71.0	85.0	48.0	65.3	69.1	93.1	34.9	59.9		
8	90.8	99.8	78.6	90.9	66.6	81.8	45.4	63.8	65.0	91.3	29.3	53.8		
9	89.1	99.4	75.9	89.5	62.4	78.5	40.4	58.7	60.7	88.8	25.6	50.5		
10	87.0	98.7	73.3	88.2	59.1	76.2	36.6	55.5	55.8	84.8	22.3	47.1		
11	85.0	98.1	70.5	86.6	57.7	76.1	32.5	50.9	52.5	82.6	18.1	41.0		
12	83.0	97.4	67.6	84.9	55.5	74.5	31.9	51.0	48.2	78.6	14.8	36.1		
13	80.6	96.5	65.1	83.5	52.4	72.2	30.2	49.4	45.9	77.4	13.0	33.1		
14	78.4	95.6	62.4	81.8	51.4	72.1	28.9	48.8	43.6	75.8	11.1	30.0		
15	75.9	94.6	59.8	80.1	49.7	71.0	27.5	47.6	40.3	72.2	10.2	28.6		
Median			20.4		15.0		6.4		11.5		5.1		3.6	

Forts.	pT4NXM0 n=211		pT1N+M0 n=6691		pT2N+M0 n=7790		pT3N+M0 n=1566		pT4N+M0 n=1122		pT_N_M1 n=4230		o.n.A. n=2785		
	Jahre	beob. %	rel. %	beob. %	rel. %	beob. %	rel. %	beob. %	rel. %	beob. %	rel. %	beob. %	rel. %	beob. %	rel. %
0	100.0	100.0	100.0	100.0	100.0	100.0	100.0	100.0	100.0	100.0	100.0	100.0	100.0	100.0	100.0
1	76.6	84.9	99.4	100.3	97.9	99.4	95.0	96.6	88.1	91.7	72.1	73.8	83.8	88.1	
2	60.8	74.3	97.4	99.2	93.8	96.7	87.3	90.4	73.4	79.3	55.2	57.7	72.0	79.5	
3	48.5	65.7	94.8	97.6	88.6	92.8	79.2	83.4	61.1	68.4	41.4	44.1	62.1	71.3	
4	38.9	58.0	92.3	96.1	83.7	89.0	73.0	78.1	52.7	61.1	32.1	34.9	55.6	66.1	
5	35.1	58.1	90.0	94.8	78.9	85.3	67.7	73.6	45.5	54.6	25.6	28.3	49.4	60.5	
6	30.1	55.1	87.3	93.1	74.7	82.0	62.4	69.0	39.6	49.2	21.0	23.7	45.7	57.4	
7	22.4	45.8	84.6	91.3	70.8	79.1	57.1	64.1	34.6	44.4	17.6	20.3	41.0	52.7	
8	16.9	38.0	82.2	90.0	67.1	76.2	53.4	61.0	30.7	40.8	14.8	17.5	37.8	49.5	
9	15.4	37.4	79.6	88.4	64.1	74.0	49.7	57.7	27.1	37.3	13.0	15.5	35.0	46.6	
10			76.9	86.6	60.6	71.3	46.5	54.7	24.9	35.2	11.2	13.7	32.9	44.7	
11			74.4	85.1	57.8	69.2	43.1	51.6	22.9	33.3	9.9	12.4	31.5	43.5	
12			71.9	83.6	54.9	66.9	39.2	47.7	20.9	31.3	9.4	12.0	30.2	42.5	
13			69.7	82.4	52.2	64.8	37.9	47.0	19.6	30.3	8.3	10.8	28.5	40.9	
14			67.3	80.9	49.8	62.9	35.9	45.3	18.2	29.1	7.4	9.9	26.9	39.2	
15			65.3	80.0	47.7	61.5	33.3	42.8	17.3	28.2	6.8	9.3	25.1	37.5	
Median	2.9				13.9		9.0		4.4		2.3		4.9		

Tab. 4b. Beobachtetes (beob.) und relatives (rel.) Überleben für Patienten mit Mammakarzinom (Frauen) nach pTNM im Zeitraum 1998-2020 (N=56 209).

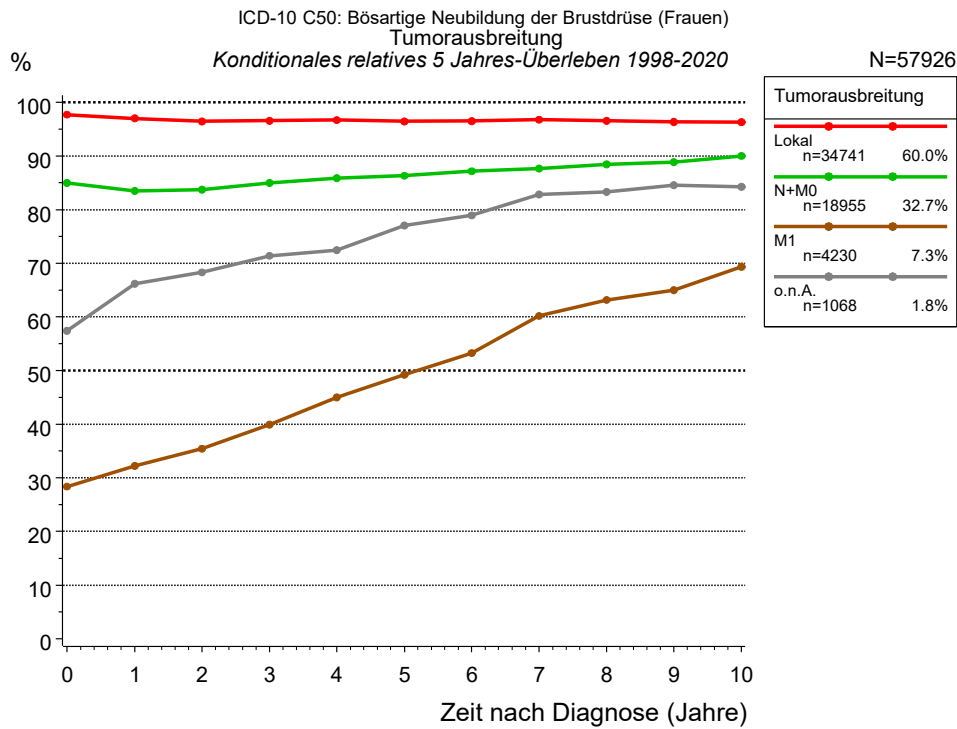


Abb. 4c. Konditionales relatives 5 Jahres-Überleben für Patienten mit Mammakarzinom (Frauen) nach Tumorausbreitung. 57 977 von 58 994 Patienten aus den Diagnosejahrgängen 1998 bis 2020 besitzen Angaben zu diesem Merkmal, für 57 926 Personen wurde eine Klassifikation erstellt. Die graue Linie repräsentiert 1 068 Patienten ohne auswertbare Angaben zum Merkmal Tumorausbreitung (1,8 % von 58 994 Patienten, die übrigen Prozentangaben beziehen sich auf n=57 926).

Jahre	Tumorausbreitung							
	Lokal		N+M0		M1		o.n.A.	
	n	Kond. Surv. % 5 J.	n	Kond. Surv. % 5 J.	n	Kond. Surv. % 5 J.	n	Kond. Surv. % 5 J.
0	34741	97.7	18955	85.0	4230	28.3	1068	57.4
1	32935	97.0	17754	83.5	2938	32.2	819	66.2
2	30730	96.4	16172	83.7	2125	35.4	690	68.3
3	28312	96.6	14451	85.0	1495	39.9	590	71.4
4	26033	96.7	12988	85.8	1061	45.0	509	72.4
5	23786	96.5	11642	86.3	782	49.2	425	77.0
6	21642	96.5	10420	87.1	593	53.3	375	78.9
7	19506	96.7	9273	87.7	453	60.2	332	82.9
8	17517	96.6	8223	88.5	333	63.2	296	83.3
9	15599	96.4	7233	88.9	256	65.0	257	84.6
10	13712	96.3	6275	90.0	207	69.3	233	84.2

Tab. 4d. Konditionales Überleben für Patienten mit Mammakarzinom (Frauen) nach Tumorausbreitung im Zeitraum 1998-2020 (N=57 926).

Das konditionale relative Überleben repräsentiert die Überlebenswahrscheinlichkeit z.B. nach 2 oder 5 Jahren im Vergleich zur Normalbevölkerung (=100 %) unter der Bedingung, eine bestimmte Zeit nach Diagnose eines Tumors (x-Achse in Abb. 4a) überlebt zu haben. Damit wird eine Aussage möglich, wie sich das Risiko durch die Tumorerkrankung für ein bestimmtes Patientenkollektiv verringert. So beträgt beispielsweise für Patienten in der Untergruppe Tumorausbreitung=„Lokal“, die mindestens 3 Jahre nach Diagnose des Tumors am Leben sind, die konditionale relative 5 Jahres-Überlebensrate 96.6% (n=28 312).

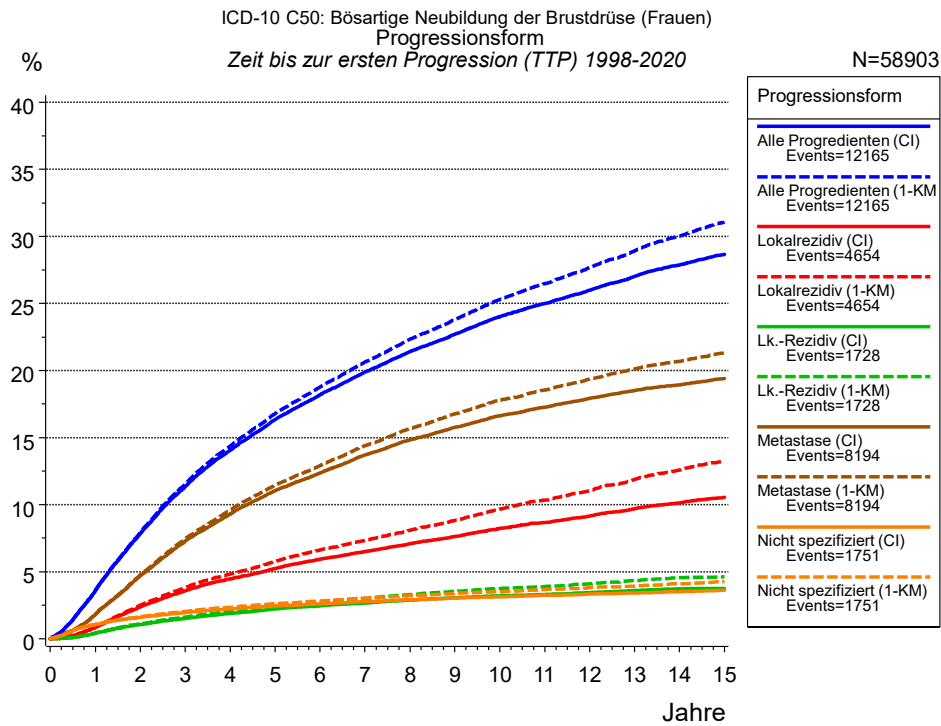


Abb. 5a. Zeit bis zum ersten Progressionsereignis für 58 903 Patienten mit Mammakarzinom (Frauen) aus den Diagnosejahrgängen 1998 bis 2020 (bei soliden Tumoren nur M0) geschätzt als kumulative Inzidenzfunktion (CI, durchgezogene Linie) mit Tod als konkurrierendes Risiko und als umgekehrter Kaplan-Meier-Schätzer (1-KM, gestrichelte Linie). Die Häufigkeit der Ereignisse kann aufgrund von Untererfassung unterschätzt sein.

	Progressionsform						
	Alle Progredienten (CI)	Alle Progredienten (1-KM)	Lokalrezidiv (CI)	Lokalrezidiv (1-KM)	Lk.-Rezidiv (CI)	Lk.-Rezidiv (1-KM)	Metastase (CI)
N	54727	54727	58903	58903	58903	58903	54729
Events	11806	11806	4427	4427	1686	1686	8008
konkurr.	6449		15514		16556		7863
Jahre	%	%	%	%	%	%	%
0	0.0	0.0	0.0	0.0	0.0	0.0	0.0
1	3.6	3.6	0.8	0.9	0.4	0.4	1.8
2	7.9	8.0	2.4	2.5	1.1	1.1	4.7
3	11.3	11.5	3.6	3.8	1.5	1.6	7.3
4	14.0	14.4	4.5	4.8	1.9	2.1	9.3
5	16.3	16.8	5.2	5.8	2.2	2.5	11.0
6	18.2	18.8	5.9	6.6	2.5	2.7	12.4
7	19.9	20.6	6.5	7.3	2.7	3.0	13.7
8	21.4	22.3	7.1	8.1	2.9	3.3	14.8
9	22.7	23.8	7.6	8.8	3.1	3.5	15.8
10	24.0	25.3	8.2	9.7	3.2	3.7	16.6
11	25.0	26.5	8.7	10.4	3.3	3.9	17.3
12	26.0	27.7	9.1	11.0	3.4	4.1	17.9
13	27.0	28.9	9.7	11.9	3.6	4.3	18.5
14	27.9	30.0	10.1	12.6	3.7	4.5	18.9
15	28.7	31.1	10.5	13.3	3.8	4.6	19.4

Forts.	Progressionsform		
	Metastase (1-KM)	Nicht spezifiziert (CI)	Nicht spezifiziert (1-KM)
N	54729	58901	58901
Events	8008	1709	1709
konkurr.		16387	
Jahre	%	%	%
0	0.0	0.0	0.0
1	1.8	1.1	1.1
2	4.8	1.6	1.6
3	7.4	2.0	2.0
4	9.6	2.2	2.3
5	11.5	2.4	2.6
6	12.9	2.6	2.8
7	14.4	2.8	3.0
8	15.7	2.9	3.2
9	16.8	3.0	3.4
10	17.8	3.1	3.5
11	18.5	3.2	3.7
12	19.4	3.3	3.8
13	20.1	3.4	3.9
14	20.7	3.5	4.1
15	21.3	3.6	4.3

Tab. 5b. Zeit bis zur ersten Progression (CI) für Patienten mit Mammakarzinom (Frauen) im Zeitraum 1998-2020 (N=58 903) mit gesamtter Anzahl von Progressionsereignissen (Events) und von Todesfällen als konkurrierendes Risiko (konkurr.).

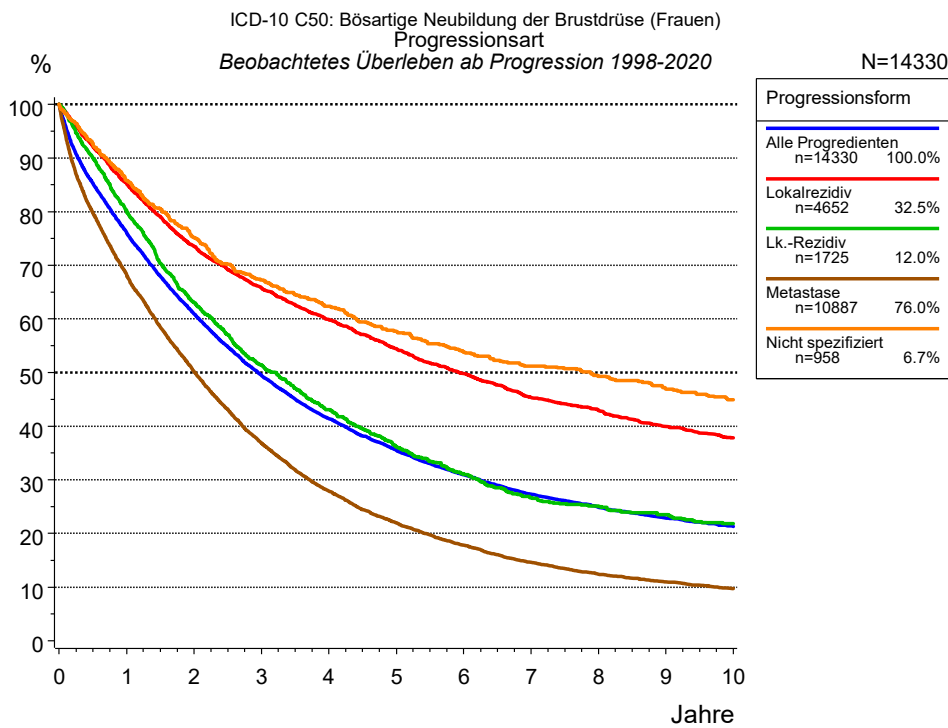


Abb. 5c. Beobachtetes Überleben ab erster Progression für 14 330 Patienten mit Mammakarzinom (Frauen) aus den Diagnosejahrgängen 1998 bis 2020. Diese 14 330 Patienten, für die ein klinischer Hinweis auf ein Progressionsereignis im Krankheitsverlauf vorliegt, entsprechen 24,3 % der 58 903 ausgewerteten Personen (einschl. M1, n=4 176, 7,1 %). Nicht berücksichtigt sind 2 011 Patienten (3,4 %), bei denen die Progression dem Register erst mit der Todesbescheinigung bekannt wurde. Mehrere Progressionsformen bei einem Patienten sind möglich, die auch in zeitlichem Abstand auftreten können. Die nicht spezifizierte Progression wird nur gezählt, wenn sie die erste oder die einzige Progressionsform im Verlauf ist.

Die Dokumentation besitzt häufig nicht die sprachliche Schärfe, um bei soliden Tumoren Lokalrezidive, regionäre Lymphknotenrezidive und Metastasen als Ereignisse unterscheiden zu können. Häufig ist auch „nicht spezifiziert“ zu registrieren. „Alle Progredienten“ sind Patienten, bei denen mindestens ein Ereignis im Krankheitsverlauf bekannt ist (einschl. primärer M1-Befunde). Die Anzahl der tatsächlichen Progressionen wird dabei unterschätzt. Lokalrezidive oder Metastasen sind Ereignisse, deren Summe größer als 100 % ist, weil mehrere Ereignisse im Verlauf auftreten können, ein Patient also in mehreren Kurven berücksichtigt werden kann.

Jahre	Progressionsform				
	Alle Progredienten n=14330 %	Lokalrezidiv n=4652 %	Lk.-Rezidiv n=1725 %	Metastase n=10887 %	Nicht spezifiziert n=958 %
0	100.0	100.0	100.0	100.0	100.0
1	76.1	85.2	79.9	68.2	85.7
2	60.9	73.5	63.0	50.2	75.2
3	49.5	65.8	51.3	36.8	67.3
4	41.4	59.9	43.0	27.9	62.3
5	35.5	54.5	36.1	22.0	57.7
6	31.0	49.8	31.2	17.8	53.9
7	27.3	45.3	26.7	14.6	51.2
8	24.9	42.9	25.1	12.4	49.3
9	22.9	39.9	23.5	10.9	46.9
10	21.3	37.8	21.9	9.7	44.9

Tab. 5d. Beobachtetes Überleben ab erster Progression für Patienten mit Mammakarzinom (Frauen) im Zeitraum 1998-2020 (N=14 330).

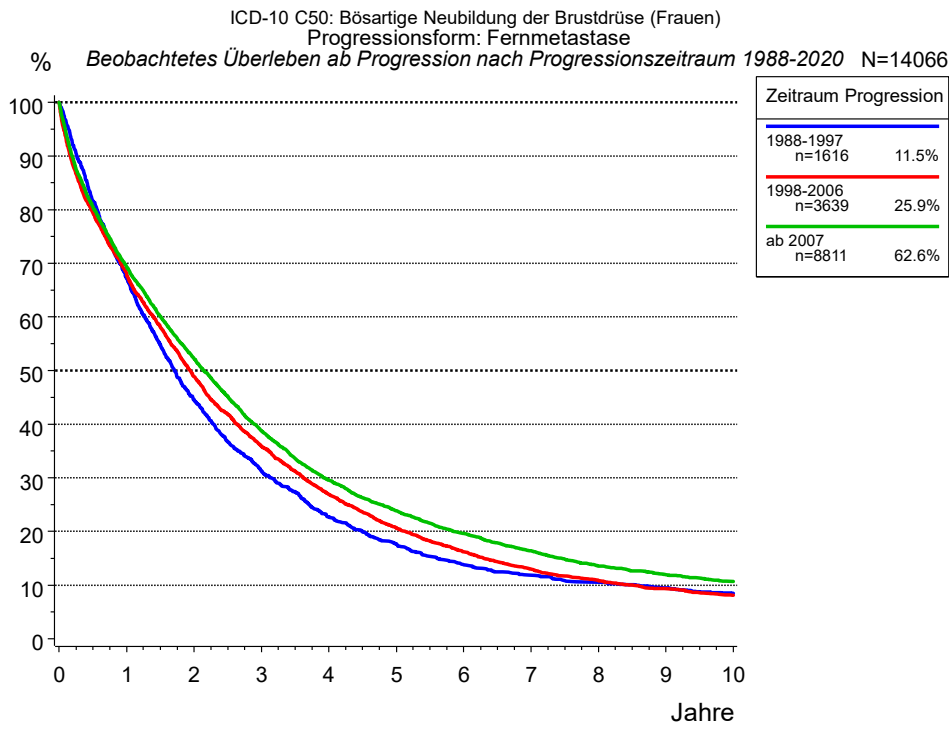


Abb. 5e. Beobachtetes Überleben ab erster Progression (Fernmetastase) für 14 066 Patienten mit Mammakarzinom (Frauen) aus den Diagnosejahrgängen 1988 bis 2020 nach Zeitraum Progression.

Jahre	Zeitraum Progression		
	1988-1997 n=1616 %	1998-2006 n=3639 %	ab 2007 n=8811 %
0	100.0	100.0	100.0
1	67.1	68.1	69.3
2	44.5	48.9	52.2
3	31.3	35.9	38.8
4	22.8	27.0	29.6
5	17.7	20.7	23.8
6	13.8	16.2	19.6
7	11.8	12.9	16.4
8	10.4	10.9	13.6
9	9.4	9.3	12.0
10	8.4	8.1	10.7

Tab. 5f. Beobachtetes Überleben ab erster Progression (Fernmetastase) für Patienten mit Mammakarzinom (Frauen) im Zeitraum 1988-2020 nach Zeitraum Progression (N=14 066).

Abkürzungen

TRM	Tumorregister München	
NCI	National Cancer Institute, USA	
SEER	Surveillance, Epidemiology, and End Results, USA	
UICC	Union for International Cancer Control, Genf	
DCO	Death certificate only	Diagnose ausschließlich aus Todesbescheinigung bekannt
k.A.	Keine Angabe	
o.n.A.	Ohne nähere Angabe	
OS	Overall/Observed Survival	Gesamtüberleben/beobachtetes Überleben (Kaplan-Meier-Schätzer) Beginn: Erstdiagnose Ereignis: Tod (alle Ursachen)
RS	Relative Survival	Relatives Überleben, relativ zur „Normalbevölkerung“, Quotient aus beobachtetem und zu erwartendem Überleben (Ederer II-Methode), Schätzung für das tumorspezifische Überleben
AS	Assembled Survival	Zusammengesetzte Darstellung des beobachteten, erwarteten, relativen Überlebens
CS	Conditional Survival	Konditionales Survival Überlebenswahrscheinlichkeit unter der Bedingung, einen bestimmten Zeitraum überlebt zu haben
TTP	Time to Progression	Zeit bis erste Progression Beginn: Erstdiagnose Ereignis (Progression): erste(s) Lokal-, Lymphknotenrezidiv, Metastase oder unspezifische Progression
	1-KM	1 minus Kaplan-Meier-Schätzer („umgekehrter“ Kaplan-Meier-Schätzer)
	CI	Kumulative Inzidenz Tod als konkurrierendes Ereignis (nach Kalbfleisch und Prentice)
PPS	Post-Progression Survival	Überleben ab erster Progression (Kaplan-Meier-Schätzer) Beginn (Progression): erste(s) Lokal-, Lymphknotenrezidiv, Metastase oder unspezifische Progression Ereignis: Tod (alle Ursachen)

Empfohlene Zitierweise

Tumorregister München. Überleben ICD-10 C50: Mammakarzinom (Frauen) [Internet]. 2021 [aktualisiert 03.01.2022]. Abrufbar von: https://www.tumorregister-muenchen.de/facts/surv/sC50f_G-ICD-10-C50-Mammakarzinom-Frauen-Survival.pdf

Autorenrechte

Der Zugang zu den vom Tumorregister München im offenen Internet bereitgestellten Inhalten ist weltweit verfügbar und kostenfrei. Die Dokumente dürfen unter Benennung der Urheberschaft frei heruntergeladen, genutzt, kopiert, gedruckt oder verteilt werden.

Haftungsausschluss

Das Tumorregister München übernimmt keinerlei Gewähr für die Aktualität, Korrektheit, Vollständigkeit oder Qualität der im Internet bereitgestellten Inhalte.