

Tumorregister München



- ▶ Inzidenz und Mortalität
- ▶ Auswahlmatrix
- ▶ Homepage
- ▶ *English*

ICD-10 C34: Lungentumor

Survival

Diagnosejahr	1988-1997	1998-2020
Patienten	4 505	41 830
Erkrankungen	4 529	42 304
Fälle in Auswertung	4 014	28 624
Erstellungsdatum	14.04.2022	
Datenbankexport	20.12.2021	
Population	4,92 Mio.	



Tumorregister München
Bayerisches Krebsregister - Regionalzentrum München
am Klinikum Großhadern/IBE
Marchioninstr. 15
81377 München
Deutschland

<https://www.tumorregister-muenchen.de>

https://www.tumorregister-muenchen.de/facts/surv/sC34__G-ICD-10-C34-Lungentumor-Survival.pdf

Index der Abbildungen und Tabellen

Abb./Tab.		Seite
1a	Relatives Überleben nach Diagnosezeitraum (Grafik)	3
1b	Überleben nach Diagnosezeitraum (Tabelle)	3
1c	Relatives Überleben nach Diagnosejahr (Grafik)	4
1d	Überleben nach Diagnosejahr (Tabelle)	4
2a	Überleben nach Geschlecht (Grafik)	6
2b	Überleben nach Geschlecht (Tabelle)	6
3a	Beobachtetes Überleben nach Altersgruppe (Grafik)	7
3b	Relatives Überleben nach Altersgruppe (Grafik)	7
3c	Überleben nach Altersgruppe (Tabelle)	8
4a	Relatives Überleben nach UICC (Grafik)	9
4b	Überleben nach UICC (Tabelle)	9
4c	Konditionales Überleben nach UICC (Grafik)	10
4d	Konditionales Überleben nach UICC (Tabelle)	10
4g	Relatives Überleben nach Histologie (Grafik)	11
4h	Überleben nach Histologie (Tabelle)	11
5a	Zeit bis zur ersten Progression (CI) (Grafik)	12
5b	Zeit bis zur ersten Progression (Tabelle)	12
5c	Beobachtetes Überleben ab Progression (Grafik)	14
5d	Beobachtetes Überleben ab Progression (Tabelle)	14
5e	Beobachtetes Überleben ab Progression nach Zeitraum Progression (Grafik)	15
5f	Beobachtetes Überleben ab Progression nach Zeitraum Progression (Tabelle)	15

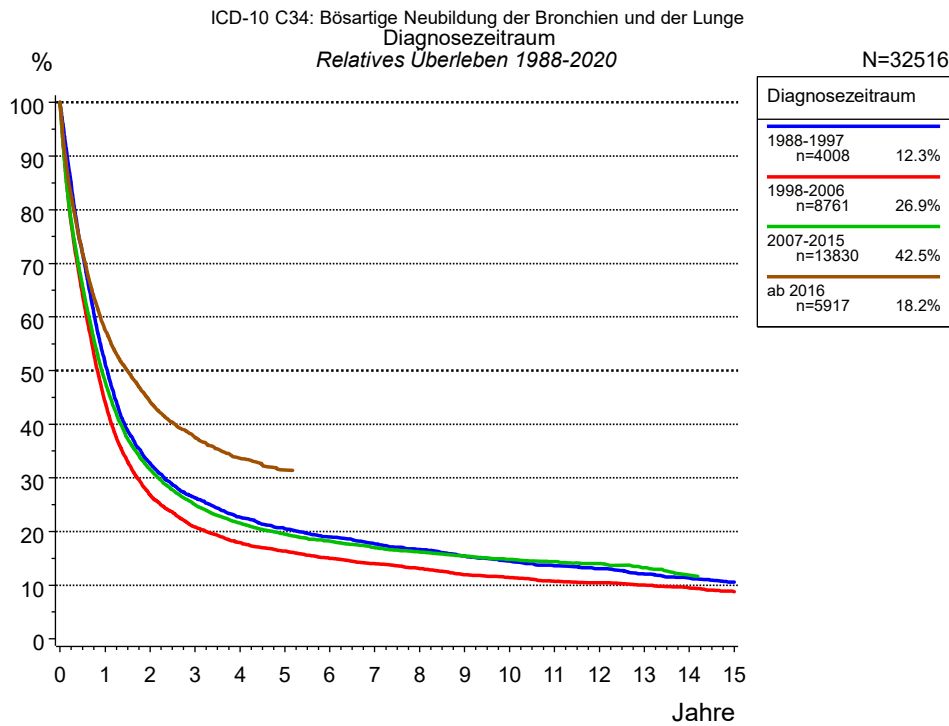


Abb. 1a. Relatives Überleben für Patienten mit Lungentumor nach Diagnosezeitraum. In der Auswertung befinden sich 32 516 Patienten aus den Diagnosejahren 1988 bis 2020.

Eingeschlossen sind alle mit klinischen Daten registrierten Patienten, also keine DCO-Fälle. Die Daten ab 1998 haben mit dieser DCO-Einschränkung einen Bevölkerungsbezug. Die historischen Daten der vorausgehenden Perioden können stark selektiert sein, so dass univariate Vergleiche der dargestellten Zeitperioden nur mit Vorsicht zu interpretieren sind. Die verschiedenen Zeitperioden werden dennoch aufbereitet, um insbesondere den Langzeitverlauf des relativen Überlebens im Vergleich zu anderen Tumoren zugänglich zu machen.

Jahre	Diagnosezeitraum							
	1988-1997 n=4008		1998-2006 n=8761		2007-2015 n=13830		ab 2016 n=5917	
	beob. %	rel. %	beob. %	rel. %	beob. %	rel. %	beob. %	rel. %
0	100.0	100.0	100.0	100.0	100.0	100.0	100.0	100.0
1	50.3	51.6	43.1	44.3	47.0	48.1	56.3	57.6
2	31.2	32.8	25.6	26.8	30.2	31.6	42.3	44.2
3	24.5	26.3	19.4	20.8	23.4	24.9	35.2	37.5
4	20.7	22.7	16.4	17.9	19.7	21.6	30.9	33.6
5	18.3	20.5	14.6	16.3	17.4	19.5	28.4	31.5
6	16.5	19.0	13.1	15.0	15.9	18.2		
7	15.1	17.7	11.9	14.0	14.4	16.9		
8	13.8	16.6	10.9	13.1	13.4	16.2		
9	12.5	15.4	9.7	12.0	12.5	15.4		
10	11.4	14.4	9.1	11.4	11.7	14.8		
11	10.5	13.6	8.3	10.7	11.1	14.4		
12	9.9	13.1	7.9	10.5	10.5	14.0		
13	8.8	12.1	7.4	10.0	9.6	13.2		
14	8.1	11.4	6.8	9.5	8.6	11.9		
15	7.4	10.6	6.1	8.8				
Median	1.0		0.8		0.9		1.4	

Tab. 1b. Beobachtetes (beob.) und relatives (rel.) Überleben für Patienten mit Lungentumor nach Diagnosezeitraum im Zeitraum 1988-2020 (N=32 516).

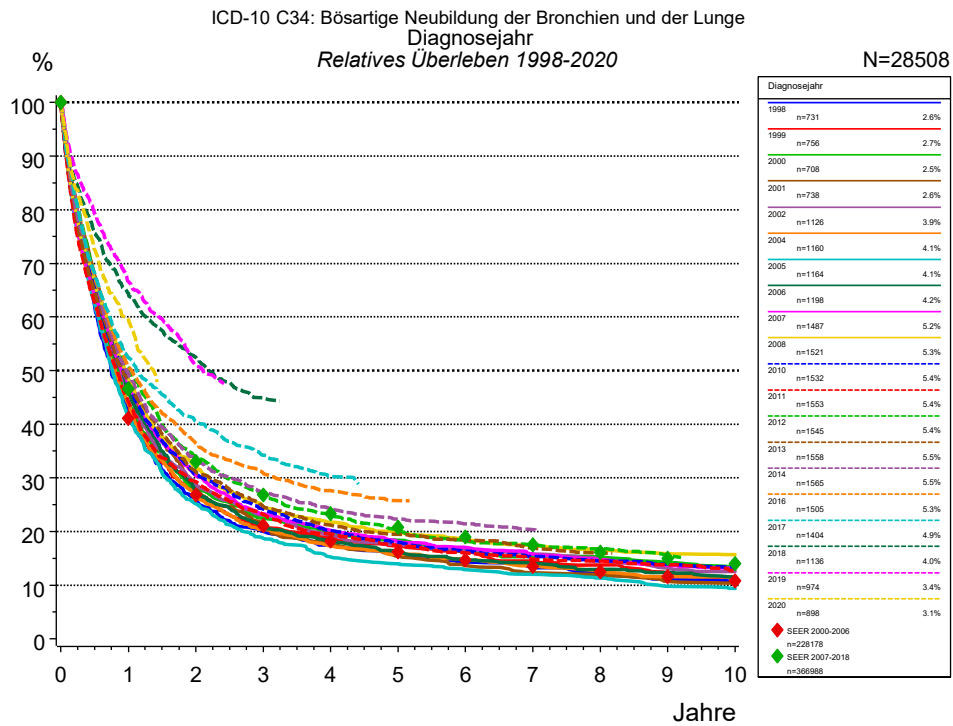


Abb. 1c. Relatives Überleben für Patienten mit Lungentumor nach Diagnosejahr. In der Auswertung befinden sich 28 508 Patienten aus den Diagnosejahrgängen 1998 bis 2020.

Die farbigen Symbole repräsentieren zum Vergleich die Survival-Ergebnisse des SEER-Programms (Surveillance, Epidemiology, and End Results) des National Cancer Institute (NCI) der USA, zusammengefasst für die Diagnosejahrgänge 2000 bis 2018.

Jahre	Diagnosejahr													
	1998 n=731		1999 n=756		2000 n=708		2001 n=738		2002 n=1126		2004 n=1160		2005 n=1164	
	beob. %	rel. %	beob. %	rel. %	beob. %	rel. %	beob. %	rel. %	beob. %	rel. %	beob. %	rel. %	beob. %	rel. %
0	100.0	100.0	100.0	100.0	100.0	100.0	100.0	100.0	100.0	100.0	100.0	100.0	100.0	100.0
1	41.4	42.6	42.9	44.1	43.0	44.1	47.4	48.5	44.6	45.7	42.9	44.0	40.6	41.5
2	24.9	26.1	26.1	27.4	26.9	28.2	27.0	28.2	27.3	28.6	25.4	26.5	24.1	25.1
3	18.7	20.0	19.2	20.7	21.2	22.5	20.0	21.4	21.5	23.1	19.1	20.4	17.6	18.7
4	15.9	17.4	17.0	18.8	18.2	19.9	16.4	17.7	17.7	19.4	16.0	17.3	14.1	15.3
5	14.2	15.9	15.3	17.2	16.6	18.4	13.9	15.4	15.8	17.6	14.1	15.8	12.7	14.0
6	12.4	14.3	14.0	16.2	14.5	16.4	12.1	13.6	14.4	16.5	12.9	14.7	11.4	12.9
7	11.4	13.3	12.2	14.4	13.2	15.3	10.8	12.3	13.4	15.8	11.7	13.6	10.5	12.0
8	9.8	12.0	11.4	13.8	12.9	15.2	10.3	12.0	12.3	14.7	10.5	12.6	9.7	11.3
9	8.9	11.1	9.7	12.0	11.7	14.2	9.0	10.7	10.7	13.2	9.4	11.6	8.2	9.8
10	8.3	10.5	9.1	11.5	10.7	13.4	8.5	10.4	9.9	12.5	8.9	11.2	7.7	9.4
Median	0.7		0.8		0.8		0.9		0.9		0.8		0.7	

Forts.	Diagnosejahr													
	2006 n=1198		2007 n=1487		2008 n=1521		2010 n=1532		2011 n=1553		2012 n=1545		2013 n=1558	
Jahre	beob. %	rel. %	beob. %	rel. %	beob. %	rel. %	beob. %	rel. %	beob. %	rel. %	beob. %	rel. %	beob. %	rel. %
0	100.0	100.0	100.0	100.0	100.0	100.0	100.0	100.0	100.0	100.0	100.0	100.0	100.0	100.0
1	45.1	46.3	46.4	47.5	47.4	48.6	46.6	47.6	43.3	44.3	49.3	50.5	47.0	48.0
2	26.5	27.8	29.1	30.5	30.7	32.1	29.3	30.6	28.1	29.3	32.5	33.9	29.8	31.1
3	19.5	20.9	21.7	23.3	23.1	24.6	22.7	24.2	21.7	23.1	25.2	26.9	23.1	24.7
4	16.7	18.3	18.3	20.1	19.9	21.7	18.5	20.2	18.0	19.6	21.2	23.1	19.5	21.2
5	14.4	16.2	16.1	18.1	17.9	20.0	16.1	17.9	15.5	17.2	18.1	20.2	17.5	19.5
6	12.8	14.7	14.7	17.0	16.4	18.7	14.3	16.3	14.1	16.0	16.0	18.3	16.1	18.4
7	12.0	14.1	13.3	15.8	14.8	17.4	13.2	15.3	12.7	14.8	15.0	17.5	14.5	16.9
8	10.7	12.9	12.1	14.7	13.9	16.6	12.2	14.5	12.2	14.5	14.0	16.8	13.5	16.0
9	10.0	12.4	10.9	13.7	13.0	15.9	11.4	13.9	11.3	13.8	12.8	15.6		
10	9.0	11.4	10.3	13.2	12.5	15.7	10.7	13.4	10.1	12.7				
Median	0.9		0.9		0.9		0.9		0.8		1.0		0.9	

Forts.	Diagnosejahr											
	2014 n=1565		2016 n=1505		2017 n=1404		2018 n=1136		2019 n=974		2020 n=898	
Jahre	beob. %	rel. %	beob. %	rel. %	beob. %	rel. %	beob. %	rel. %	beob. %	rel. %	beob. %	rel. %
0	100.0	100.0	100.0	100.0	100.0	100.0	100.0	100.0	100.0	100.0	100.0	100.0
1	48.3	49.5	49.5	50.6	51.2	52.4	63.0	64.4	65.1	66.6	58.3	59.6
2	32.2	33.6	34.9	36.4	38.9	40.5	50.4	52.5	48.7	51.0		
3	25.7	27.4	29.1	30.8	32.1	34.2	42.1	44.9				
4	22.2	24.2	25.5	27.6	27.8	30.3						
5	20.0	22.3	23.4	25.7								
6	18.7	21.4										
7	17.3	20.3										
Median	0.9		1.0		1.1		2.0		1.9		1.3	

Tab. 1d. Beobachtetes (beob.) und relatives (rel.) Überleben für Patienten mit Lungentumor nach Diagnosejahr im Zeitraum 1998-2020 (N=28 508).

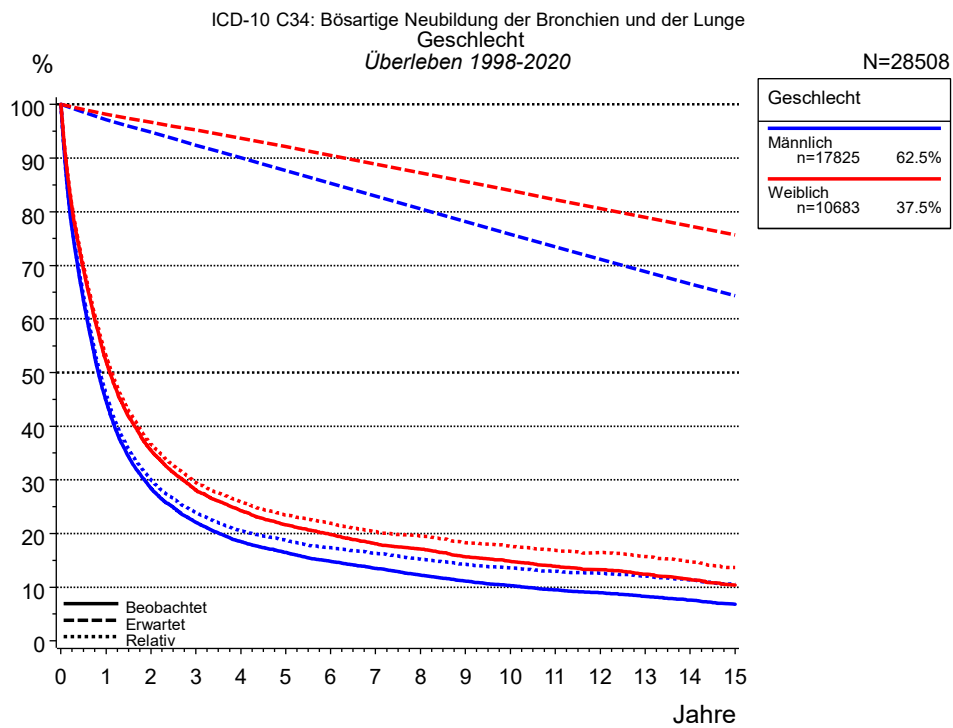


Abb. 2a. Beobachtetes, erwartetes und relatives Überleben für Patienten mit Lungentumor nach Geschlecht. In der Auswertung befinden sich 28 508 Patienten aus den Diagnosejahrgängen 1998 bis 2020.

Jahre	Geschlecht			
	Männlich n=17825		Weiblich n=10683	
	beob. %	rel. %	beob. %	rel. %
0	100.0	100.0	100.0	100.0
1	44.9	46.2	52.3	53.2
2	28.5	30.1	35.6	36.8
3	22.1	23.9	28.1	29.5
4	18.5	20.6	24.2	25.9
5	16.5	18.8	21.6	23.4
6	14.8	17.3	19.8	21.9
7	13.5	16.3	18.1	20.3
8	12.3	15.2	17.1	19.5
9	11.1	14.3	15.6	18.2
10	10.3	13.6	14.8	17.6
11	9.5	13.0	13.9	16.8
12	9.0	12.6	13.3	16.4
13	8.3	12.0	12.4	15.7
14	7.6	11.4	11.4	14.7
15	6.8	10.6	10.3	13.7
Median	0.8		1.1	

Tab. 2b. Beobachtetes (beob.) und relatives (rel.) Überleben für Patienten mit Lungentumor nach Geschlecht im Zeitraum 1998-2020 (N=28 508).

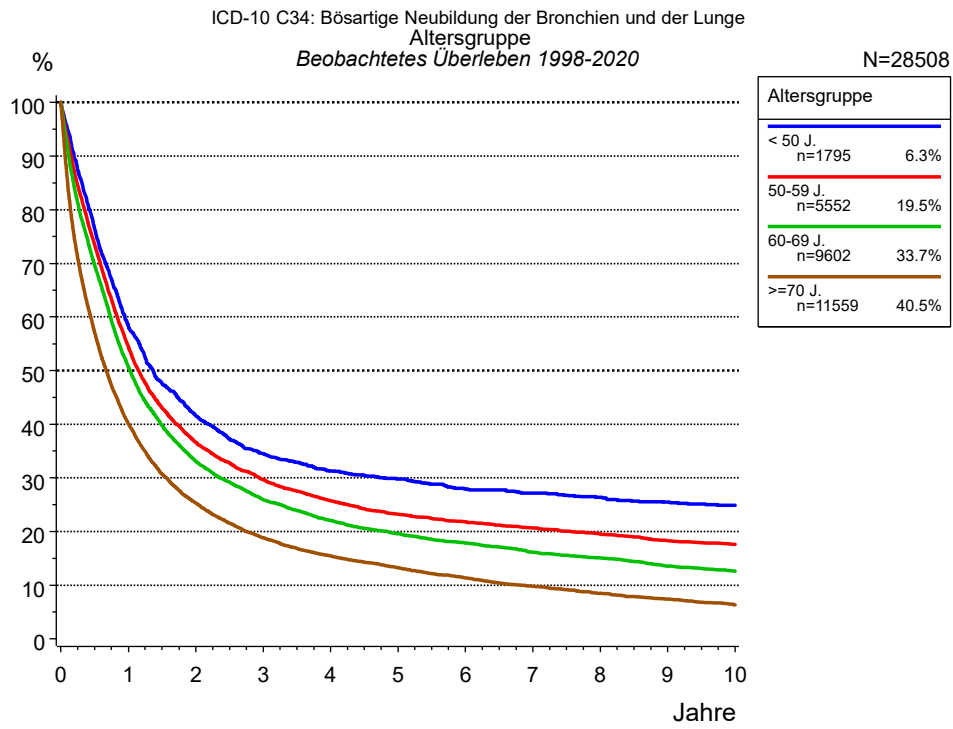


Abb. 3a. Beobachtetes Überleben für Patienten mit Lungentumor nach Altersgruppe. In der Auswertung befinden sich 28 508 Patienten aus den Diagnosejahren 1998 bis 2020.

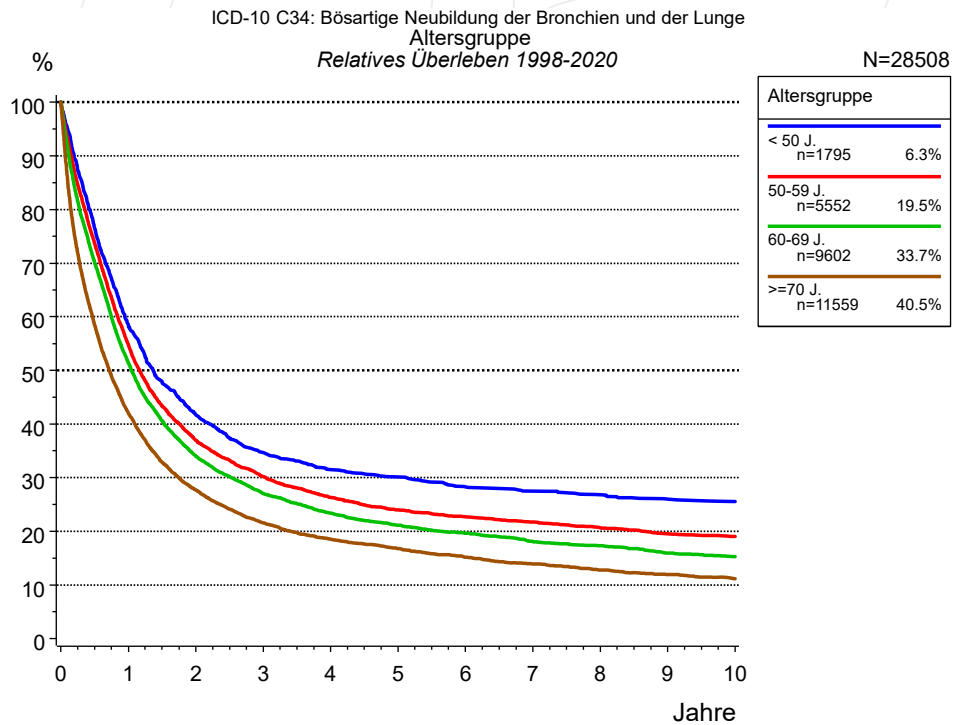


Abb. 3b. Relatives Überleben für Patienten mit Lungentumor nach Altersgruppe. In der Auswertung befinden sich 28 508 Patienten aus den Diagnosejahren 1998 bis 2020.

Jahre	Altersgruppe							
	< 50 J. n=1795		50-59 J. n=5552		60-69 J. n=9602		>=70 J. n=11559	
	beob. %	rel. %	beob. %	rel. %	beob. %	rel. %	beob. %	rel. %
0	100.0	100.0	100.0	100.0	100.0	100.0	100.0	100.0
1	58.5	58.6	54.6	54.9	50.8	51.4	40.2	42.1
2	41.6	41.7	36.6	37.0	33.1	34.0	25.3	27.7
3	34.5	34.6	29.7	30.2	25.9	27.1	18.8	21.6
4	31.3	31.5	25.7	26.3	22.0	23.4	15.4	18.5
5	29.8	30.1	23.2	24.0	19.6	21.2	13.2	16.7
6	28.0	28.3	21.8	22.7	17.9	19.7	11.3	15.2
7	27.1	27.5	20.7	21.7	16.1	18.1	9.8	13.9
8	26.3	26.8	19.5	20.7	15.0	17.3	8.5	12.8
9	25.4	26.0	18.3	19.6	13.5	15.9	7.4	12.0
10	24.9	25.5	17.6	19.1	12.6	15.2	6.3	11.1
Median	1.4		1.2		1.0		0.7	

Tab. 3c. Beobachtetes (beob.) und relatives (rel.) Überleben für Patienten mit Lungentumor nach Altersgruppe im Zeitraum 1998-2020 (N=28 508).

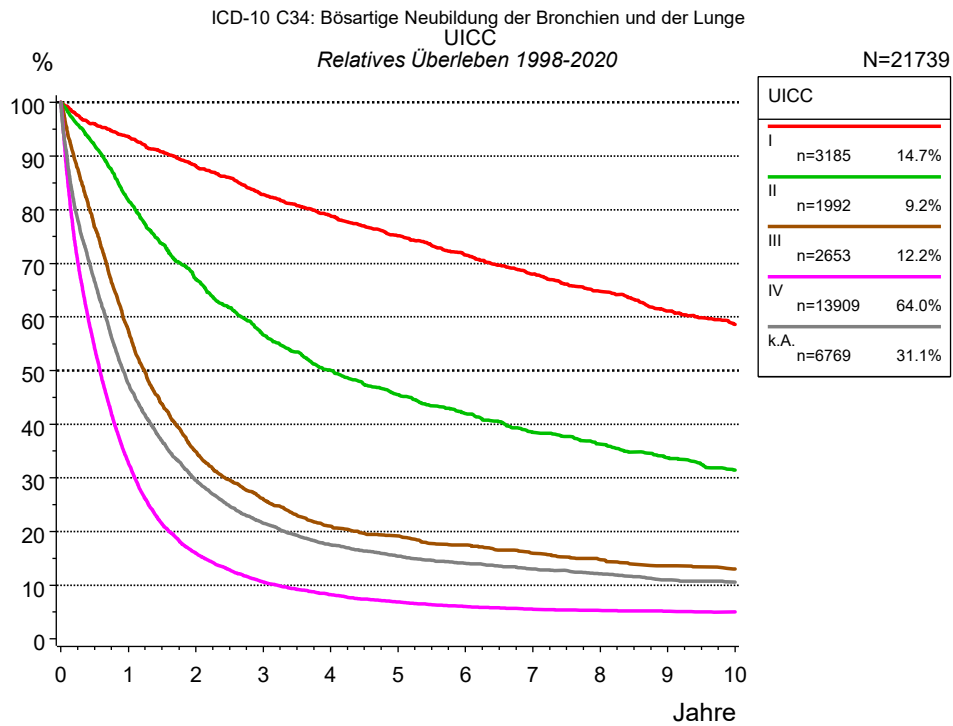


Abb. 4a. Relatives Überleben für Patienten mit Lungentumor nach UICC. 25 319 von 28 508 Patienten aus den Diagnosejahrgängen 1998 bis 2020 besitzen Angaben zu diesem Merkmal, für 21 739 Personen wurde eine Klassifikation erstellt. Die graue Linie repräsentiert 6 769 Patienten ohne auswertbare Angaben zum Merkmal UICC (23,7 % von 28 508 Patienten, die übrigen Prozentangaben beziehen sich auf n=21 739).

Jahre	UICC									
	I n=3185		II n=1992		III n=2653		IV n=13909		k.A. n=6769	
	beob. %	rel. %	beob. %	rel. %	beob. %	rel. %	beob. %	rel. %	beob. %	rel. %
0	100.0	100.0	100.0	100.0	100.0	100.0	100.0	100.0	100.0	100.0
1	91.8	93.6	80.3	81.8	56.4	57.6	32.2	32.9	46.1	47.6
2	84.9	88.2	64.5	67.0	33.5	34.9	15.3	15.9	27.8	29.5
3	78.0	82.8	53.5	56.6	24.6	26.1	10.0	10.6	19.8	21.5
4	72.7	78.9	46.3	50.0	19.4	21.0	7.6	8.2	15.7	17.5
5	67.6	75.1	41.2	45.5	17.3	19.2	6.2	6.8	13.4	15.4
6	63.0	71.6	37.1	42.0	15.5	17.5	5.3	6.0	11.9	14.1
7	58.3	68.0	33.3	38.5	13.8	15.9	4.8	5.5	10.8	13.0
8	54.3	64.8	30.6	36.2	12.6	14.8	4.5	5.3	9.8	12.1
9	49.8	61.1	27.8	33.7	11.3	13.6	4.3	5.1	8.6	11.0
10	46.6	58.6	25.2	31.4	10.5	13.0	4.1	5.0	8.1	10.6
Median	9.0		3.4		1.2		0.6		0.9	

Tab. 4b. Beobachtetes (beob.) und relatives (rel.) Überleben für Patienten mit Lungentumor nach UICC im Zeitraum 1998-2020 (N=21 739).

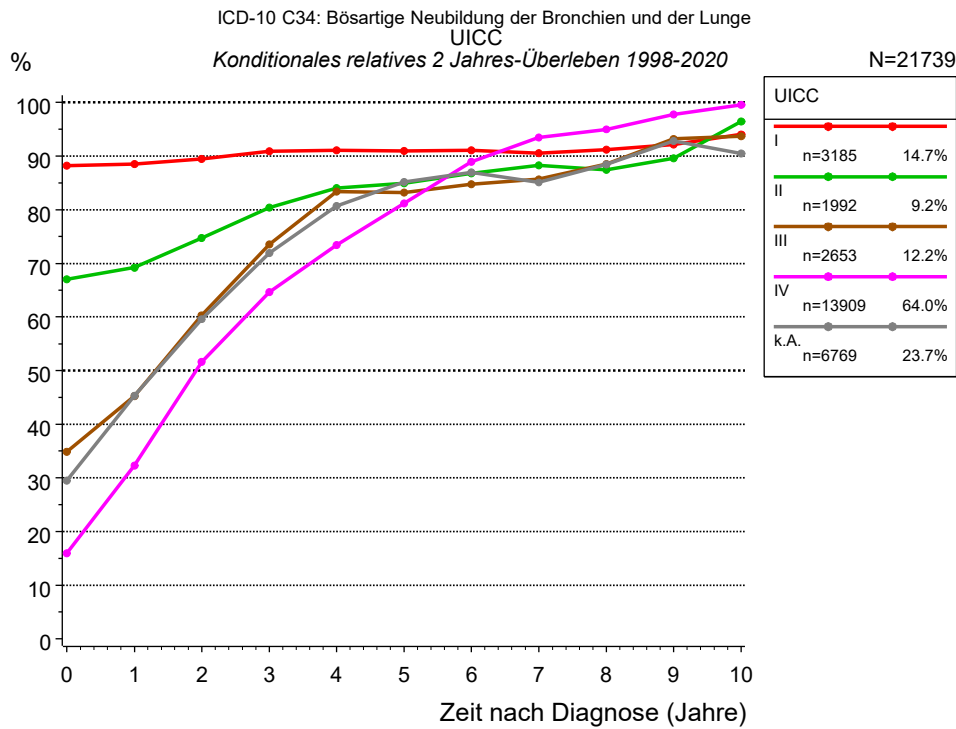


Abb. 4c. Konditionales relatives 2 Jahres-Überleben für Patienten mit Lungentumor nach UICC. 25 319 von 28 508 Patienten aus den Diagnosejahrgängen 1998 bis 2020 besitzen Angaben zu diesem Merkmal, für 21 739 Personen wurde eine Klassifikation erstellt. Die graue Linie repräsentiert 6 769 Patienten ohne auswertbare Angaben zum Merkmal UICC (23,7 % von 28 508 Patienten, die übrigen Prozentangaben beziehen sich auf n=21 739).

Jahre	UICC									
	I		II		III		IV		k.A.	
	n	Kond. Surv. % 2 J.	n	Kond. Surv. % 2 J.	n	Kond. Surv. % 2 J.	n	Kond. Surv. % 2 J.	n	Kond. Surv. % 2 J.
0	3185	88.2	1992	67.0	2653	34.9	13909	15.9	6769	29.5
1	2821	88.5	1557	69.2	1429	45.3	4327	32.3	3041	45.3
2	2484	89.5	1192	74.7	790	60.3	1917	51.6	1769	59.6
3	2144	90.9	939	80.4	525	73.5	1116	64.7	1172	71.9
4	1863	91.1	772	84.0	361	83.3	712	73.4	864	80.7
5	1594	91.0	649	84.9	279	83.2	489	81.2	689	85.2
6	1372	91.1	542	86.8	228	84.7	347	88.9	545	87.0
7	1181	90.5	437	88.3	173	85.7	273	93.4	447	85.1
8	1009	91.2	352	87.4	143	88.5	218	95.0	376	88.4
9	835	92.1	287	89.6	112	93.2	167	97.8	305	92.8
10	709	94.0	228	96.5	89	93.7	135	99.5	265	90.5

Tab. 4d. Konditionales Überleben für Patienten mit Lungentumor nach UICC im Zeitraum 1998-2020 (N=21 739).

Das konditionale relative Überleben repräsentiert die Überlebenswahrscheinlichkeit z.B. nach 2 oder 5 Jahren im Vergleich zur Normalbevölkerung (=100 %) unter der Bedingung, eine bestimmte Zeit nach Diagnose eines Tumors (x-Achse in Abb. 4a) überlebt zu haben. Damit wird eine Aussage möglich, wie sich das Risiko durch die Tumorerkrankung für ein bestimmtes Patientenkollektiv verringert. So beträgt beispielsweise für Patienten in der Untergruppe UICC=„I“, die mindestens 3 Jahre nach Diagnose des Tumors am Leben sind, die konditionale relative 2 Jahres-Überlebensrate 90.9% (n=2 144).

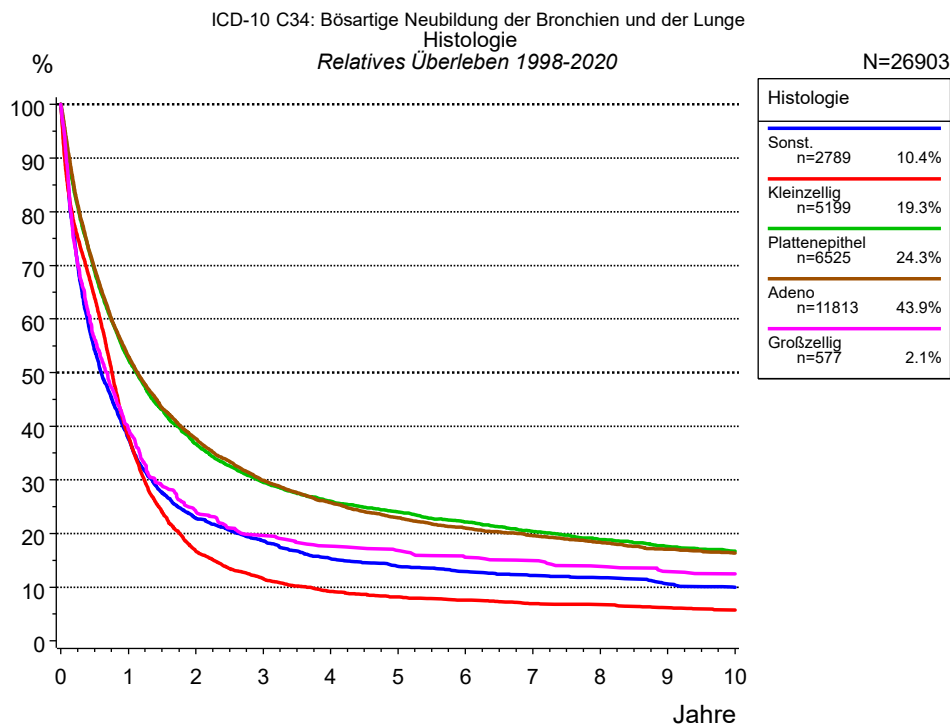


Abb. 4g. Relatives Überleben für Patienten mit Lungentumor nach Histologie. 26 903 von 28 508 Patienten aus den Diagnosejahrgängen 1998 bis 2020 besitzen Angaben zu diesem Merkmal.

Jahre	Histologie									
	Sonst. n=2789		Kleinziglig n=5199		Plattenepithel n=6525		Adeno n=11813		Großziglig n=577	
	beob. %	rel. %	beob. %	rel. %	beob. %	rel. %	beob. %	rel. %	beob. %	rel. %
0	100.0	100.0	100.0	100.0	100.0	100.0	100.0	100.0	100.0	100.0
1	36.8	37.8	37.4	38.2	51.2	52.6	51.9	53.1	38.9	39.5
2	21.7	22.8	16.1	16.7	34.9	36.8	36.1	37.7	23.1	24.0
3	17.3	18.6	11.0	11.5	27.3	29.6	28.1	29.9	18.7	19.6
4	13.9	15.3	8.6	9.2	23.4	26.0	23.7	25.8	16.5	17.7
5	12.3	13.9	7.5	8.2	21.0	24.0	20.7	22.9	15.3	16.8
6	11.2	12.9	6.8	7.6	18.9	22.1	18.5	21.0	13.8	15.6
7	10.3	12.2	6.1	6.9	16.9	20.4	16.9	19.6	13.0	14.9
8	9.8	11.8	5.9	6.8	15.2	18.9	15.4	18.4	11.7	13.9
9	8.6	10.6	5.2	6.2	13.7	17.5	14.0	17.1	10.6	12.9
10	7.9	9.9	4.8	5.7	12.6	16.7	13.0	16.3	10.1	12.5
Median	0.6		0.7		1.0		1.1		0.7	

Tab. 4h. Beobachtetes (beob.) und relatives (rel.) Überleben für Patienten mit Lungentumor nach Histologie im Zeitraum 1998-2020 (N=26 903).

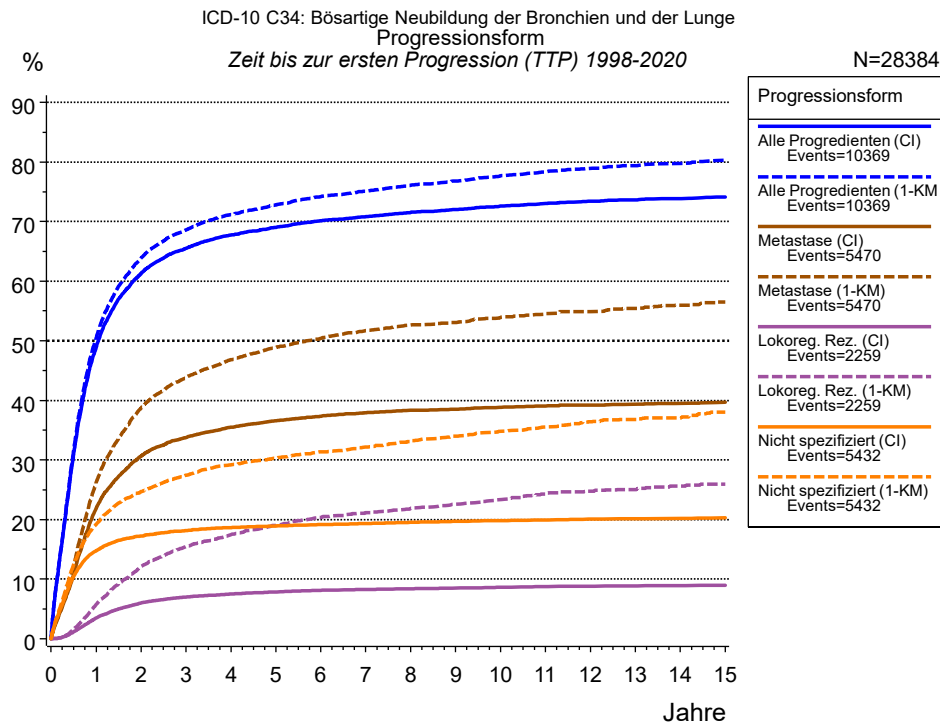


Abb. 5a. Zeit bis zum ersten Progressionsereignis für 28 384 Patienten mit Lungentumor aus den Diagnosejahrgängen 1998 bis 2020 (bei soliden Tumoren nur M0) geschätzt als kumulative Inzidenzfunktion (CI, durchgezogene Linie) mit Tod als konkurrierendes Risiko und als umgekehrter Kaplan-Meier-Schätzer (1-KM, gestrichelte Linie). Die Häufigkeit der Ereignisse kann aufgrund von Untererfassung unterschätzt sein.

	Progressionsform						
	Alle Progredienten (CI)	Alle Progredienten (1-KM)	Metastase (CI)	Metastase (1-KM)	Lokoreg. Rez. (CI)	Lokoreg. Rez. (1-KM)	Nicht spezifiziert (CI)
N	14830	14830	14836	14836	28383	28383	28379
Events	10352	10352	5459	5459	2252	2252	5425
konkurr. Jahre	1797		6178		21683		18677
	%	%	%	%	%	%	%
0	0.0	0.0	0.0	0.0	0.0	0.0	0.0
1	48.8	50.3	21.8	26.1	3.5	5.7	14.7
2	61.3	63.8	30.6	38.7	6.0	12.1	17.2
3	65.5	68.6	33.8	43.8	7.0	15.4	18.2
4	67.8	71.2	35.5	46.8	7.5	17.5	18.7
5	69.1	72.8	36.6	48.9	7.8	19.1	18.9
6	70.2	74.2	37.3	50.4	8.1	20.4	19.2
7	70.9	75.1	37.9	51.7	8.3	21.1	19.4
8	71.5	76.1	38.3	52.6	8.4	21.8	19.5
9	72.1	76.8	38.5	53.1	8.5	22.6	19.7
10	72.6	77.7	38.8	54.0	8.6	23.3	19.8
11	73.0	78.3	39.0	54.5	8.7	24.3	20.0
12	73.4	79.0	39.2	55.0	8.8	24.8	20.1
13	73.7	79.4	39.3	55.5	8.8	25.0	20.1
14	73.9	79.8	39.5	56.0	8.9	25.6	20.2
15	74.1	80.3	39.6	56.5	8.9	25.9	20.3

Progressionsform	
Forts.	Nicht
	spezifiziert (1-KM)
N	28379
Events	5425
konkurr.	
Jahre	%
0	0.0
1	19.2
2	24.7
3	27.5
4	29.2
5	30.3
6	31.4
7	32.2
8	33.2
9	34.0
10	34.8
11	35.6
12	36.4
13	36.8
14	37.1
15	38.0

Tab. 5b. Zeit bis zur ersten Progression (CI) für Patienten mit Lungentumor im Zeitraum 1998-2020 (N=28 384) mit gesamter Anzahl von Progressionsereignissen (Events) und von Todesfällen als konkurrierendes Risiko (konkurr.).

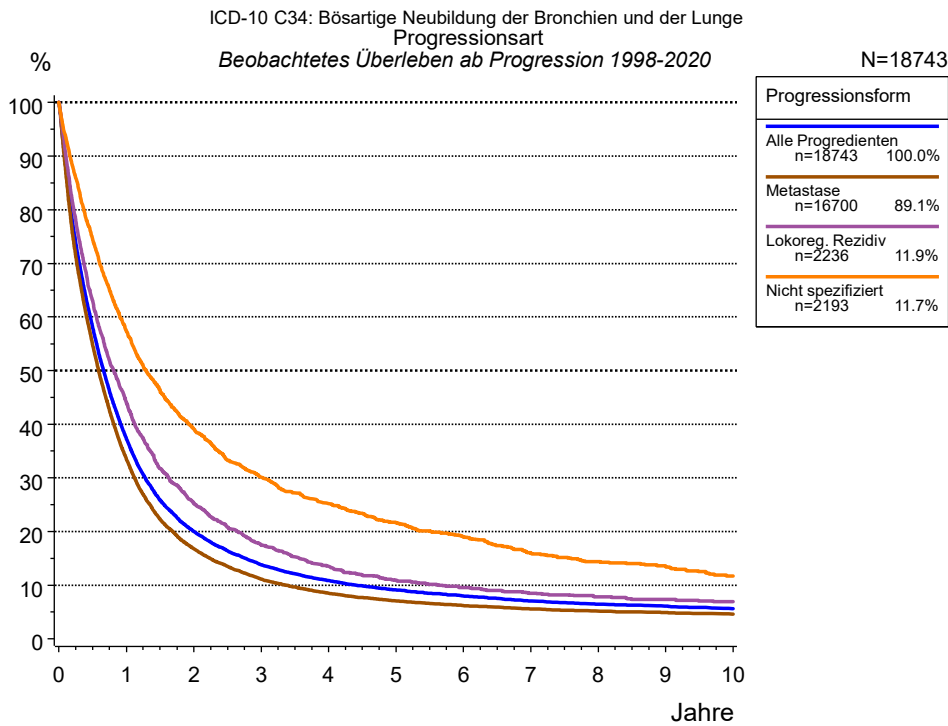


Abb. 5c. Beobachtetes Überleben ab erster Progression für 18 743 Patienten mit Lungentumor aus den Diagnosejahrgängen 1998 bis 2020. Diese 18 743 Patienten, für die ein klinischer Hinweis auf ein Progressionsereignis im Krankheitsverlauf vorliegt, entsprechen 66,0 % der 28 384 ausgewerteten Personen (einschl. M1, n=13 554, 47,8 %). Nicht berücksichtigt sind 5 180 Patienten (18,2 %), bei denen die Progression dem Register erst mit der Todesbescheinigung bekannt wurde. Mehrere Progressionsformen bei einem Patienten sind möglich, die auch in zeitlichem Abstand auftreten können. Die nicht spezifizierte Progression wird nur gezählt, wenn sie die erste oder die einzige Progressionsform im Verlauf ist.

Die Dokumentation besitzt häufig nicht die sprachliche Schärfe, um bei soliden Tumoren Lokalrezidive, regionäre Lymphknotenrezidive und Metastasen als Ereignisse unterscheiden zu können. Häufig ist auch „nicht spezifiziert“ zu registrieren. „Alle Progredienten“ sind Patienten, bei denen mindestens ein Ereignis im Krankheitsverlauf bekannt ist (einschl. primärer M1-Befunde). Die Anzahl der tatsächlichen Progressionen wird dabei unterschätzt. Lokalrezidive oder Metastasen sind Ereignisse, deren Summe größer als 100 % ist, weil mehrere Ereignisse im Verlauf auftreten können, ein Patient also in mehreren Kurven berücksichtigt werden kann.

Jahre	Progressionsform			
	Alle Progredienten n=18743 %	Metastase n=16700 %	Lokoreg. Rezidiv n=2236 %	Nicht spezifiziert n=2193 %
0	100.0	100.0	100.0	100.0
1	37.4	33.6	44.2	57.4
2	20.0	16.7	25.3	39.1
3	13.8	11.1	17.5	30.1
4	10.9	8.5	13.5	25.1
5	9.1	7.0	10.9	21.6
6	7.9	6.2	9.6	19.0
7	7.0	5.6	8.5	15.9
8	6.4	5.1	7.8	14.4
9	6.1	4.9	7.3	13.5
10	5.6	4.6	6.9	11.7

Tab. 5d. Beobachtetes Überleben ab erster Progression für Patienten mit Lungentumor im Zeitraum 1998-2020 (N=18 743).

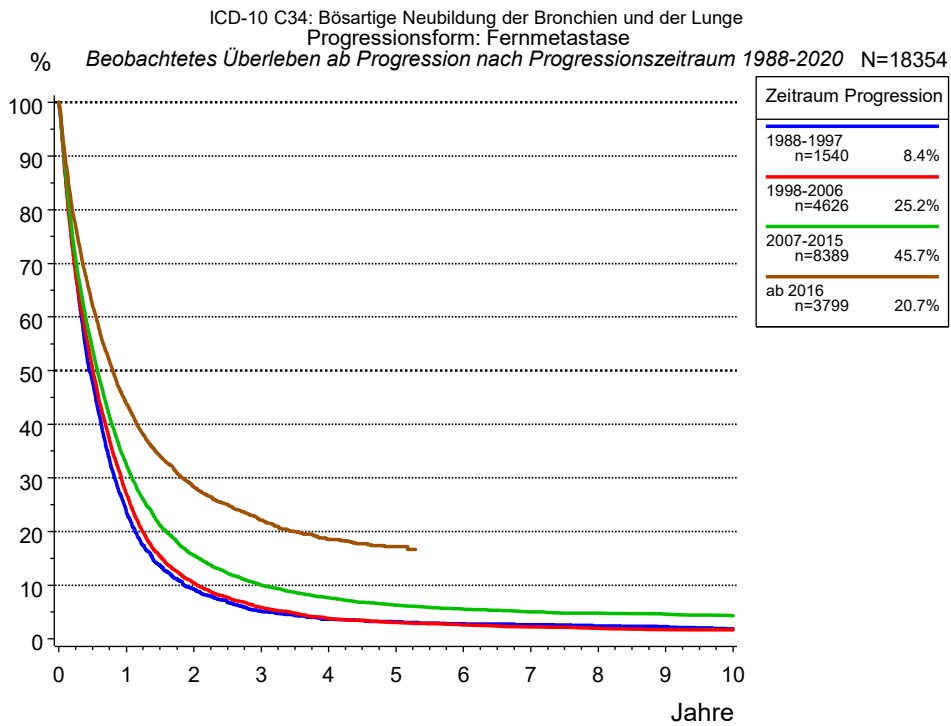


Abb. 5e. Beobachtetes Überleben ab erster Progression (Fernmetastase) für 18 354 Patienten mit Lungentumor aus den Diagnosejahrgängen 1988 bis 2020 nach Zeitraum Progression.

Jahre	Zeitraum Progression			
	1988-1997 n=1540 %	1998-2006 n=4626 %	2007-2015 n=8389 %	ab 2016 n=3799 %
0	100.0	100.0	100.0	100.0
1	23.8	27.1	32.5	43.9
2	9.3	10.4	15.5	28.3
3	5.2	5.8	10.0	22.1
4	3.7	3.8	7.6	18.6
5	3.2	3.0	6.3	17.1
6	2.8	2.6	5.5	
7	2.7	2.2	5.0	
8	2.4	1.9	4.8	
9	2.3	1.7	4.6	
10	1.9	1.7	4.3	

Tab. 5f. Beobachtetes Überleben ab erster Progression (Fernmetastase) für Patienten mit Lungentumor im Zeitraum 1988-2020 nach Zeitraum Progression (N=18 354).

Abkürzungen

TRM	Tumorregister München	
NCI	National Cancer Institute, USA	
SEER	Surveillance, Epidemiology, and End Results, USA	
UICC	Union for International Cancer Control, Genf	
DCO	Death certificate only	Diagnose ausschließlich aus Todesbescheinigung bekannt
k.A.	Keine Angabe	
o.n.A.	Ohne nähere Angabe	
OS	Overall/Observed Survival	Gesamtüberleben/beobachtetes Überleben (Kaplan-Meier-Schätzer) Beginn: Erstdiagnose Ereignis: Tod (alle Ursachen)
RS	Relative Survival	Relatives Überleben, relativ zur „Normalbevölkerung“, Quotient aus beobachtetem und zu erwartendem Überleben (Ederer II-Methode), Schätzung für das tumorspezifische Überleben
AS	Assembled Survival	Zusammengesetzte Darstellung des beobachteten, erwarteten, relativen Überlebens
CS	Conditional Survival	Konditionales Survival Überlebenswahrscheinlichkeit unter der Bedingung, einen bestimmten Zeitraum überlebt zu haben
TTP	Time to Progression	Zeit bis erste Progression Beginn: Erstdiagnose Ereignis (Progression): erste(s) Lokal-, Lymphknotenrezidiv, Metastase oder unspezifische Progression
1-KM		1 minus Kaplan-Meier-Schätzer („umgekehrter“ Kaplan-Meier-Schätzer)
CI		Kumulative Inzidenz Tod als konkurrierendes Ereignis (nach Kalbfleisch und Prentice)
PPS	Post-Progression Survival	Überleben ab erster Progression (Kaplan-Meier-Schätzer) Beginn (Progression): erste(s) Lokal-, Lymphknotenrezidiv, Metastase oder unspezifische Progression Ereignis: Tod (alle Ursachen)

Empfohlene Zitierweise

Tumorregister München. Überleben ICD-10 C34: Lungentumor [Internet]. 2022 [aktualisiert 14.04.2022].
Abrufbar von: https://www.tumorregister-muenchen.de/facts/surv/sC34__G-ICD-10-C34-Lungentumor-Survival.pdf

Autorenrechte

Der Zugang zu den vom Tumorregister München im offenen Internet bereitgestellten Inhalten ist weltweit verfügbar und kostenfrei. Die Dokumente dürfen unter Benennung der Urheberschaft frei heruntergeladen, genutzt, kopiert, gedruckt oder verteilt werden.

Haftungsausschluss

Das Tumorregister München übernimmt keinerlei Gewähr für die Aktualität, Korrektheit, Vollständigkeit oder Qualität der im Internet bereitgestellten Inhalte.