

# Tumorregister München



- ▶ Inzidenz und Mortalität
- ▶ Auswahlmatrix
- ▶ Homepage
- ▶ English

## ICD-10 C34: Kleinzell. BC

### Survival

Diagnosejahr	1988-1997	1998-2019
Patienten	863	6 065
Erkrankungen	863	6 068
Fälle in Auswertung	794	5 006
Erstellungsdatum	19.10.2020	
Datenbankexport	12.08.2020	
Population	4,86 Mio.	



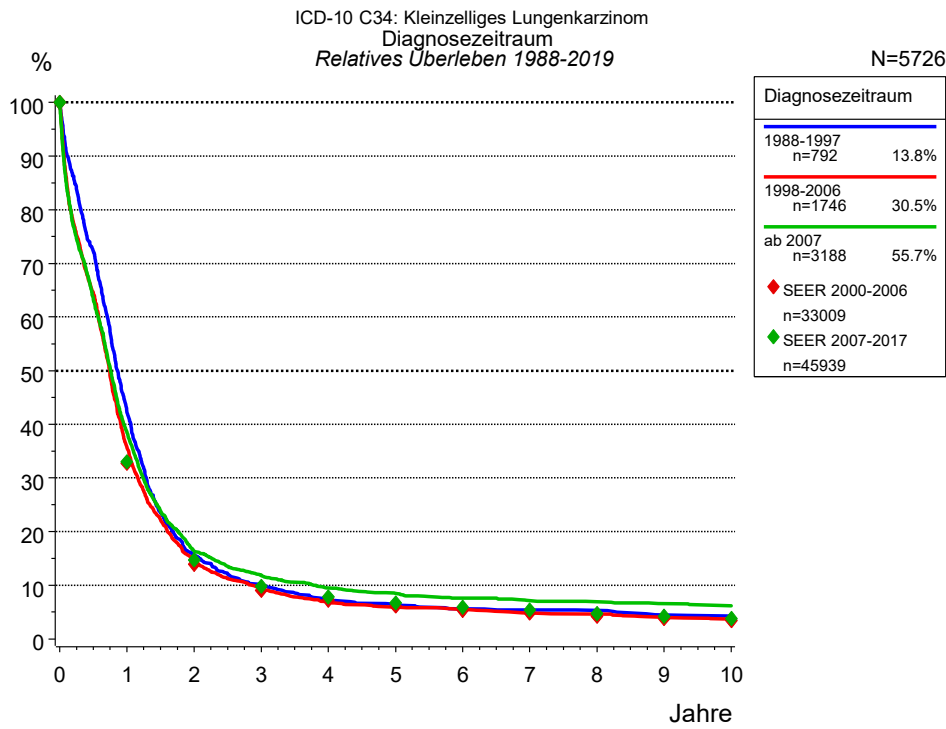
Tumorregister München  
Bayerisches Krebsregister - Regionalzentrum München  
am Klinikum Großhadern/IBE  
Marchioninstr. 15  
81377 München  
Deutschland

<https://www.tumorregister-muenchen.de>

[https://www.tumorregister-muenchen.de/facts/surv/sC34S\\_G-ICD-10-C34-Kleinzell.-BC-Survival.pdf](https://www.tumorregister-muenchen.de/facts/surv/sC34S_G-ICD-10-C34-Kleinzell.-BC-Survival.pdf)

**Index der Abbildungen und Tabellen**

Abb./Tab.		Seite
1a	Relatives Überleben nach Diagnosezeitraum (Grafik)	3
1b	Überleben nach Diagnosezeitraum (Tabelle)	3
2a	Überleben nach Geschlecht (Grafik)	4
2b	Überleben nach Geschlecht (Tabelle)	4
3a	Beobachtetes Überleben nach Altersgruppe (Grafik)	5
3b	Relatives Überleben nach Altersgruppe (Grafik)	5
3c	Überleben nach Altersgruppe (Tabelle)	6
4a	Relatives Überleben nach UICC (Grafik)	7
4b	Überleben nach UICC (Tabelle)	7
4e	Relatives Überleben nach TNM-Kategorie (Grafik)	8
4f	Überleben nach TNM-Kategorie (Tabelle)	8
4i	Konditionales Überleben nach Tumorausbreitung (Grafik)	9
4j	Konditionales Überleben nach Tumorausbreitung (Tabelle)	9
5a	Zeit bis zur ersten Progression (CI) (Grafik)	10
5b	Zeit bis zur ersten Progression (Tabelle)	10
5c	Beobachtetes Überleben ab Progression (Grafik)	12
5d	Beobachtetes Überleben ab Progression (Tabelle)	12
5e	Beobachtetes Überleben ab Progression nach Zeitraum Progression (Grafik)	13
5f	Beobachtetes Überleben ab Progression nach Zeitraum Progression (Tabelle)	13



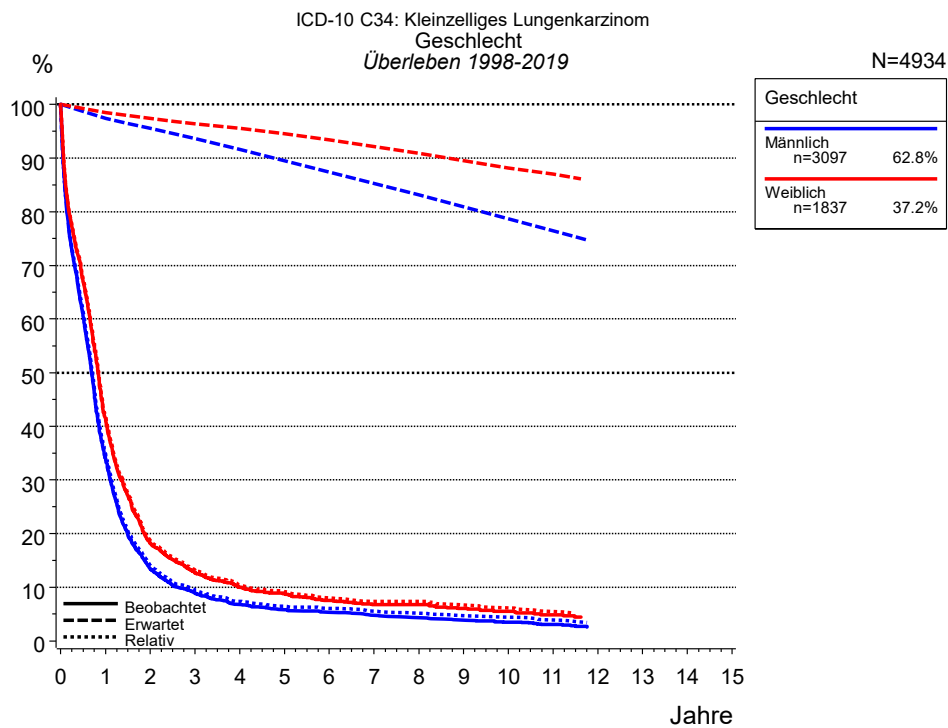
**Abb. 1a.** Relatives Überleben für Patienten mit Kleinzell. BC nach Diagnosezeitraum. In der Auswertung befinden sich 5 726 Patienten aus den Diagnosejahren 1988 bis 2019.

Die farbigen Symbole repräsentieren zum Vergleich die Survival-Ergebnisse des SEER-Programms (Surveillance, Epidemiology, and End Results) des National Cancer Institute (NCI) der USA, zusammengefasst für die Diagnosejahre 2000 bis 2017.

Eingeschlossen sind alle mit klinischen Daten registrierten Patienten, also keine DCO-Fälle. Die Daten ab 1998 haben mit dieser DCO-Einschränkung einen Bevölkerungsbezug. Die historischen Daten der vorausgehenden Perioden können stark selektiert sein, so dass univariate Vergleiche der dargestellten Zeitperioden nur mit Vorsicht zu interpretieren sind. Die verschiedenen Zeitperioden werden dennoch aufbereitet, um insbesondere den Langzeitverlauf des relativen Überlebens im Vergleich zu anderen Tumoren zugänglich zu machen.

Jahre	Diagnosezeitraum					
	1988-1997 n=792		1998-2006 n=1746		ab 2007 n=3188	
	beob. %	rel. %	beob. %	rel. %	beob. %	rel. %
0	100.0	100.0	100.0	100.0	100.0	100.0
1	41.7	42.4	35.0	35.8	37.8	38.5
2	15.1	15.6	14.2	14.7	15.8	16.4
3	9.5	10.1	8.8	9.3	11.2	11.8
4	6.9	7.4	6.4	6.9	8.9	9.5
5	5.8	6.3	5.4	5.9	7.8	8.5
6	5.0	5.6	4.9	5.5	6.8	7.6
7	4.7	5.4	4.3	4.8	6.3	7.1
8	4.6	5.3	4.0	4.6	6.0	6.9
9	3.8	4.5	3.5	4.0	5.5	6.5
10	3.6	4.3	3.1	3.7	5.2	6.2
Median	0.8		0.7		0.7	

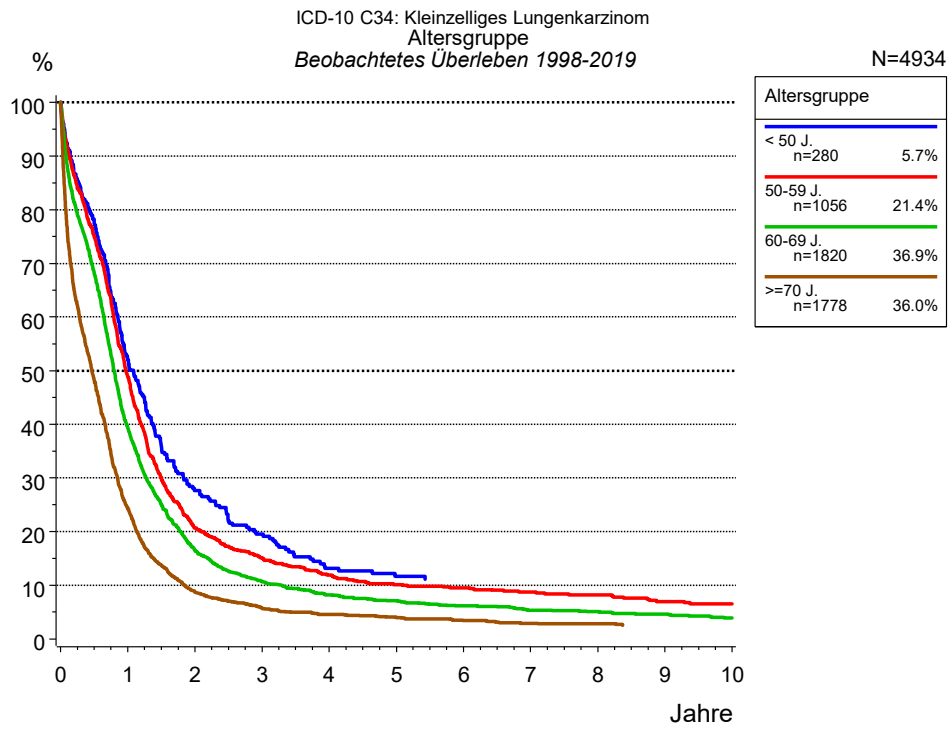
**Tab. 1b.** Beobachtetes (beob.) und relatives (rel.) Überleben für Patienten mit Kleinzell. BC nach Diagnosezeitraum im Zeitraum 1988-2019 (N=5 726).



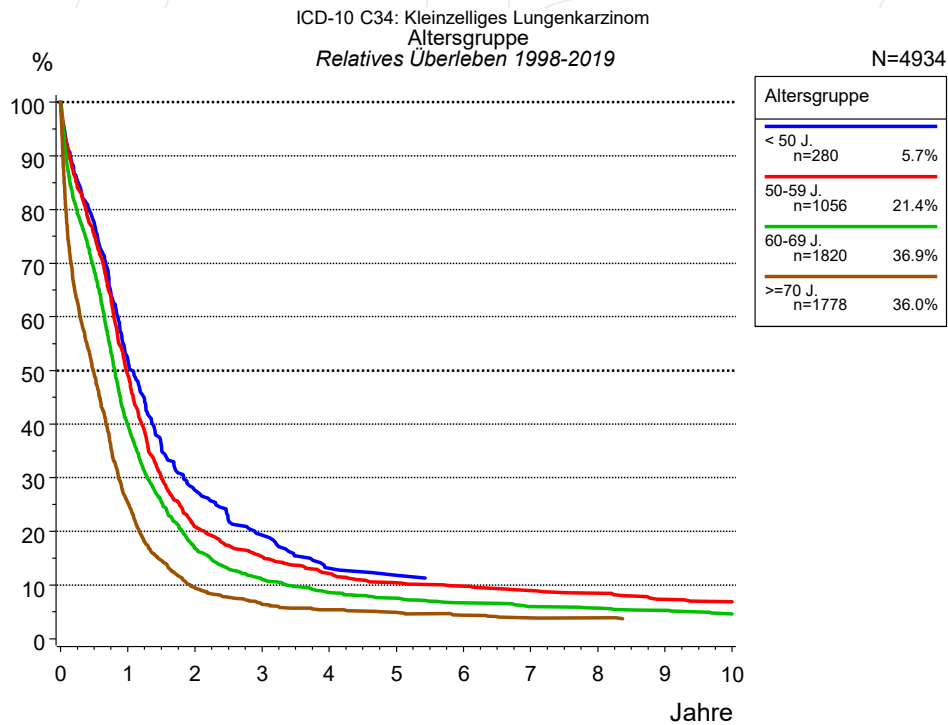
**Abb. 2a.** Beobachtetes, erwartetes und relatives Überleben für Patienten mit Kleinzell. BC nach Geschlecht. In der Auswertung befinden sich 4 934 Patienten aus den Diagnosejahrgängen 1998 bis 2019.

Jahre	Geschlecht			
	Männlich n=3097		Weiblich n=1837	
	beob. %	rel. %	beob. %	rel. %
0	100.0	100.0	100.0	100.0
1	34.0	34.9	41.4	42.0
2	13.4	14.1	18.2	18.7
3	8.9	9.5	12.7	13.1
4	6.7	7.3	10.0	10.5
5	5.8	6.4	8.7	9.2
6	5.3	6.0	7.5	8.0
7	4.7	5.5	6.7	7.3
8	4.3	5.1	6.7	7.3
9	3.8	4.7	6.0	6.6
10	3.5	4.4	5.5	6.1
11	3.0	3.9	4.8	5.4
Median	0.7		0.8	

**Tab. 2b.** Beobachtetes (beob.) und relatives (rel.) Überleben für Patienten mit Kleinzell. BC nach Geschlecht im Zeitraum 1998-2019 (N=4 934).



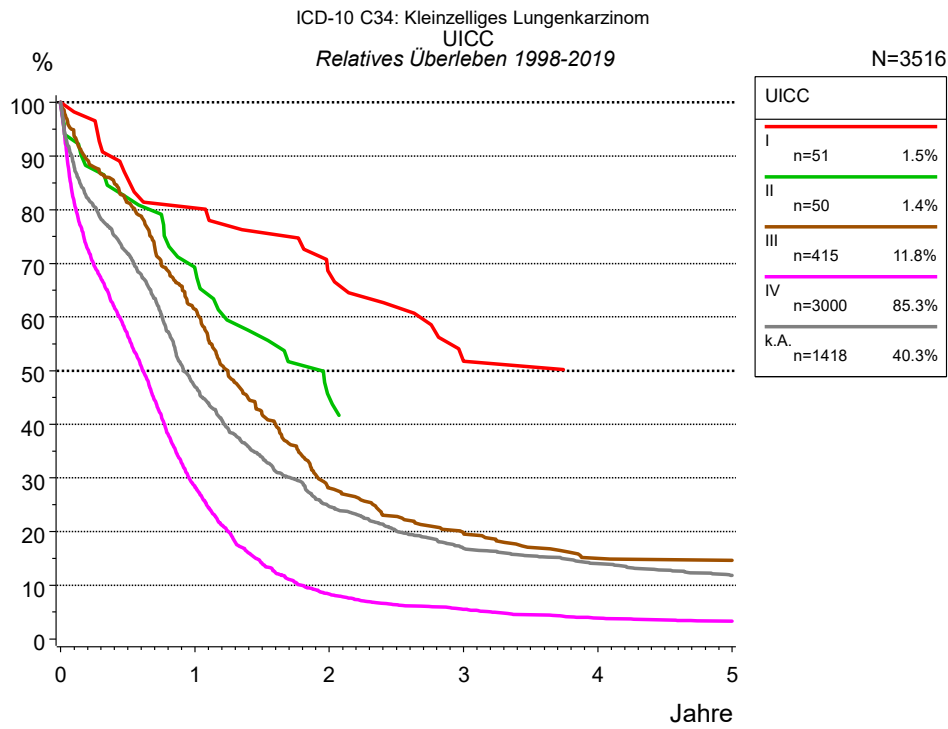
**Abb. 3a.** Beobachtetes Überleben für Patienten mit Kleinzell. BC nach Altersgruppe. In der Auswertung befinden sich 4 934 Patienten aus den Diagnosejahren 1998 bis 2019.



**Abb. 3b.** Relatives Überleben für Patienten mit Kleinzell. BC nach Altersgruppe. In der Auswertung befinden sich 4 934 Patienten aus den Diagnosejahren 1998 bis 2019.

Jahre	Altersgruppe							
	< 50 J. n=280		50-59 J. n=1056		60-69 J. n=1820		>=70 J. n=1778	
	beob. %	rel. %	beob. %	rel. %	beob. %	rel. %	beob. %	rel. %
0	100.0	100.0	100.0	100.0	100.0	100.0	100.0	100.0
1	51.9	52.0	48.9	49.2	39.4	39.9	24.4	25.5
2	27.7	27.7	20.7	20.9	16.4	16.9	8.8	9.5
3	19.5	19.3	15.1	15.3	10.6	11.0	5.7	6.4
4	13.1	13.1	11.9	12.2	8.2	8.6	4.6	5.3
5	11.7	11.8	10.1	10.4	7.1	7.5	4.0	4.9
6			9.5	9.8	6.1	6.7	3.4	4.4
7			8.7	9.0	5.3	6.0	2.9	3.8
8			8.1	8.5	5.1	5.7	2.8	3.9
9			6.9	7.3	4.6	5.3		
10			6.5	6.9	3.9	4.6		
Median	1.1		1.0		0.8		0.5	

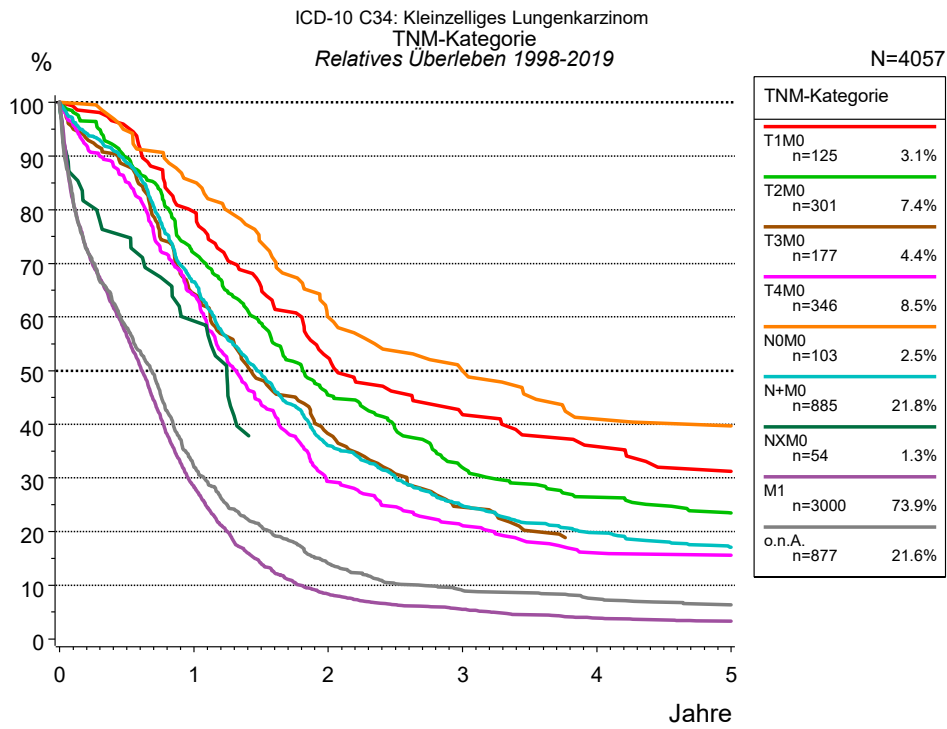
**Tab. 3c.** Beobachtetes (beob.) und relatives (rel.) Überleben für Patienten mit Kleinzell. BC nach Altersgruppe im Zeitraum 1998-2019 (N=4 934).



**Abb. 4a.** Relatives Überleben für Patienten mit Kleinzell. BC nach UICC. 4 223 von 4 934 Patienten aus den Diagnosejahrgängen 1998 bis 2019 besitzen Angaben zu diesem Merkmal, für 3 516 Personen wurde eine Klassifikation erstellt. Die graue Linie repräsentiert 1 418 Patienten ohne auswertbare Angaben zum Merkmal UICC (28,7 % von 4 934 Patienten, die übrigen Prozentangaben beziehen sich auf n=3 516).

Jahre	UICC									
	I n=51		II n=50		III n=415		IV n=3000		k.A. n=1418	
	beob. %	rel. %	beob. %	rel. %	beob. %	rel. %	beob. %	rel. %	beob. %	rel. %
0	100.0	100.0	100.0	100.0	100.0	100.0	100.0	100.0	100.0	100.0
1	80.4	80.3	68.0	69.0	60.5	61.5	27.9	28.4	45.8	47.0
2	66.0	68.2	44.0	45.0	27.3	28.1	8.0	8.3	23.8	24.7
3	51.0	51.8			19.3	19.8	5.2	5.5	16.0	16.9
4	46.6	50.0			14.3	15.0	3.6	3.9	13.0	14.0
5	46.6	49.1			14.0	14.6	3.1	3.3	10.8	11.8
Median	3.0		1.8		1.2		0.6		0.9	

**Tab. 4b.** Beobachtetes (beob.) und relatives (rel.) Überleben für Patienten mit Kleinzell. BC nach UICC im Zeitraum 1998-2019 (N=3 516).



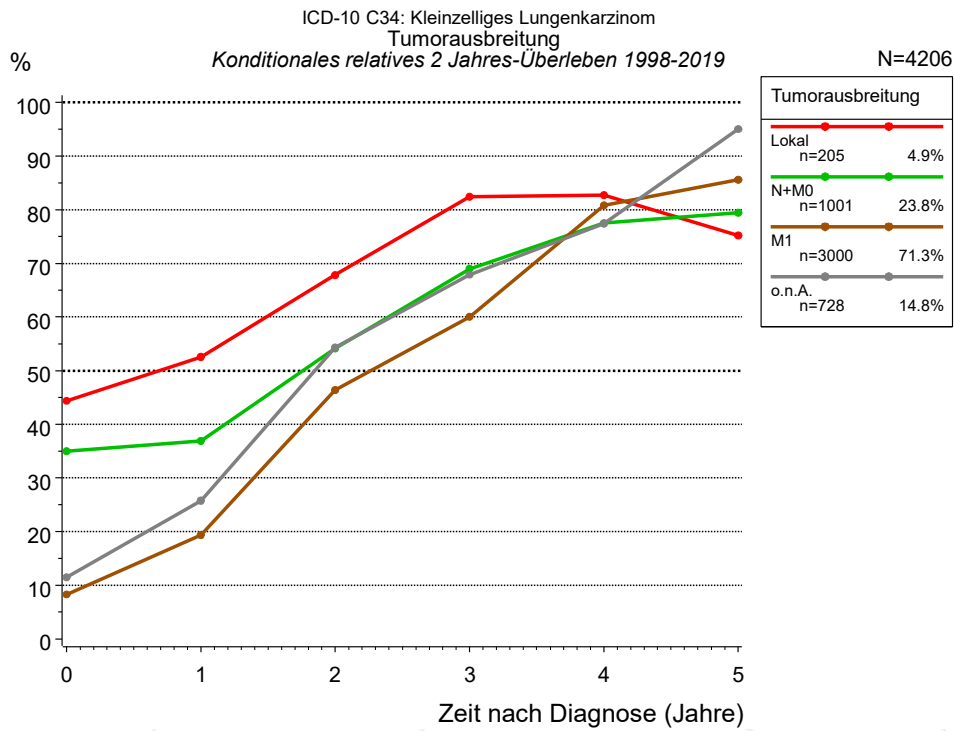
**Abb. 4e.** Relatives Überleben für Patienten mit Kleinzell. BC nach TNM-Kategorie. 4 223 von 4 934 Patienten aus den Diagnosejahrgängen 1998 bis 2019 besitzen Angaben zu diesem Merkmal, für 4 057 Personen wurde eine Klassifikation erstellt. Die Patienten können in mehreren Kategorien gezählt sein, daher ist die Summe der Prozentangaben größer als 100 %. Die graue Linie repräsentiert 877 Patienten ohne auswertbare Angaben zum Merkmal TNM-Kategorie (17,8 % von 4 934 Patienten, die übrigen Prozentangaben beziehen sich auf n=4 057).

Jahre	T1M0 n=125		T2M0 n=301		T3M0 n=177		T4M0 n=346		NOM0 n=103		N+M0 n=885		NXM0 n=54	
	beob. %	rel. %	beob. %	rel. %	beob. %	rel. %	beob. %	rel. %	beob. %	rel. %	beob. %	rel. %	beob. %	rel. %
0	100.0	100.0	100.0	100.0	100.0	100.0	100.0	100.0	100.0	100.0	100.0	100.0	100.0	100.0
1	78.7	79.6	70.9	71.9	63.5	64.3	63.2	64.1	84.3	85.1	65.5	66.5	59.3	59.3
2	51.2	52.4	44.0	45.5	37.1	38.2	28.5	29.4	57.8	60.0	34.9	36.0		
3	40.5	41.8	30.4	31.9	23.6	24.5	20.5	21.1	48.4	50.0	23.6	24.7		
4	33.7	35.9	24.9	26.4	17.7	18.6	15.3	16.0	38.5	40.9	18.6	19.8		
5	29.5	31.2	21.6	23.4			15.0	15.6	37.3	39.7	15.8	17.1		
Median	2.0		1.8		1.4		1.3		2.8		1.4		1.2	

Forts.	M1 n=3000		o.n.A. n=877	
	beob. %	rel. %	beob. %	rel. %
Jahre				
0	100.0	100.0	100.0	100.0
1	27.9	28.4	31.1	32.0
2	8.0	8.3	13.5	14.0
3	5.2	5.5	8.6	9.1
4	3.6	3.9	6.9	7.5
5	3.1	3.3	5.8	6.3
Median	0.6		0.7	

**Tab. 4f.** Beobachtetes (beob.) und relatives (rel.) Überleben für Patienten mit Kleinzell. BC nach TNM-Kategorie im Zeitraum 1998-2019 (N=4 057).



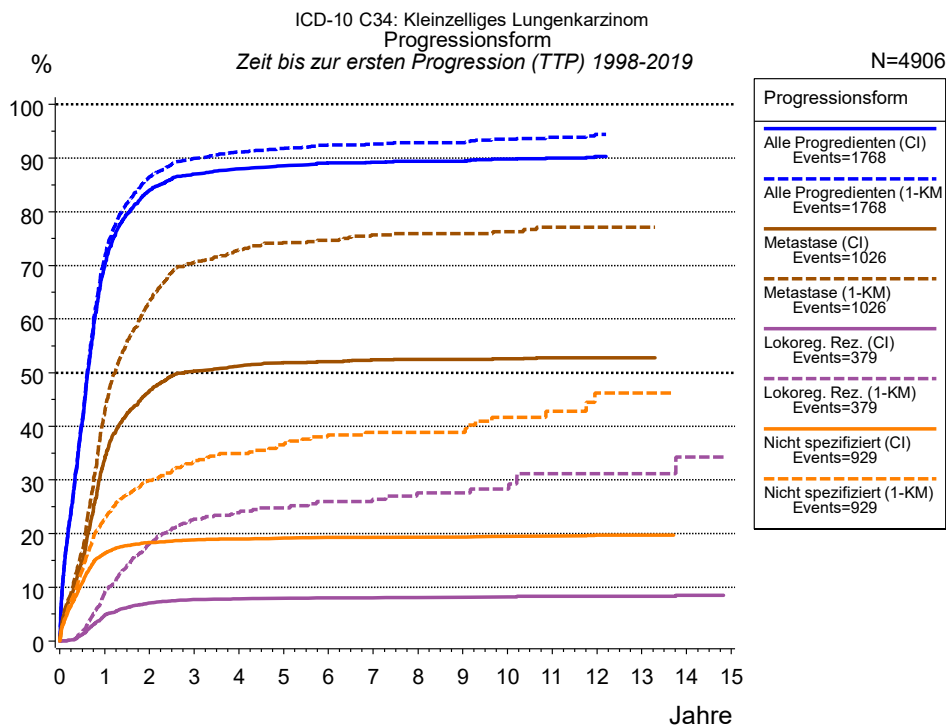


**Abb. 4i.** Konditionales relatives 2 Jahres-Überleben für Patienten mit Kleinzell. BC nach Tumorausbreitung. 4 223 von 4 934 Patienten aus den Diagnosejahrgängen 1998 bis 2019 besitzen Angaben zu diesem Merkmal, für 4 206 Personen wurde eine Klassifikation erstellt. Die graue Linie repräsentiert 728 Patienten ohne auswertbare Angaben zum Merkmal Tumorausbreitung (14,8 % von 4 934 Patienten, die übrigen Prozentangaben beziehen sich auf n=4 206).

Jahre	Tumorausbreitung							
	Lokal		N+M0		M1		o.n.A.	
	n	Kond. Surv. % 2 J.	n	Kond. Surv. % 2 J.	n	Kond. Surv. % 2 J.	n	Kond. Surv. % 2 J.
0	205	44.4	1001	35.0	3000	8.3	728	11.5
1	130	52.5	611	36.9	794	19.4	201	25.7
2	82	67.8	311	54.2	207	46.4	75	54.3
3	62	82.4	195	69.0	120	60.0	47	67.9
4	52	82.7	141	77.5	74	80.8	36	77.4
5	45	75.2	104	79.4	59	85.6	28	95.1

**Tab. 4j.** Konditionales Überleben für Patienten mit Kleinzell. BC nach Tumorausbreitung im Zeitraum 1998-2019 (N=4 206).

Das konditionale relative Überleben repräsentiert die Überlebenschance z.B. nach 2 oder 5 Jahren im Vergleich zur Normalbevölkerung (=100 %) unter der Bedingung, eine bestimmte Zeit nach Diagnose eines Tumors (x-Achse in Abb. 4g) überlebt zu haben. Damit wird eine Aussage möglich, wie sich das Risiko durch die Tumorerkrankung für ein bestimmtes Patientenkollektiv verringert. So beträgt beispielsweise für Patienten in der Untergruppe Tumorausbreitung=„Lokal“, die mindestens 3 Jahre nach Diagnose des Tumors am Leben sind, die konditionale relative 2 Jahres-Überlebensrate 82.4% (n=62).

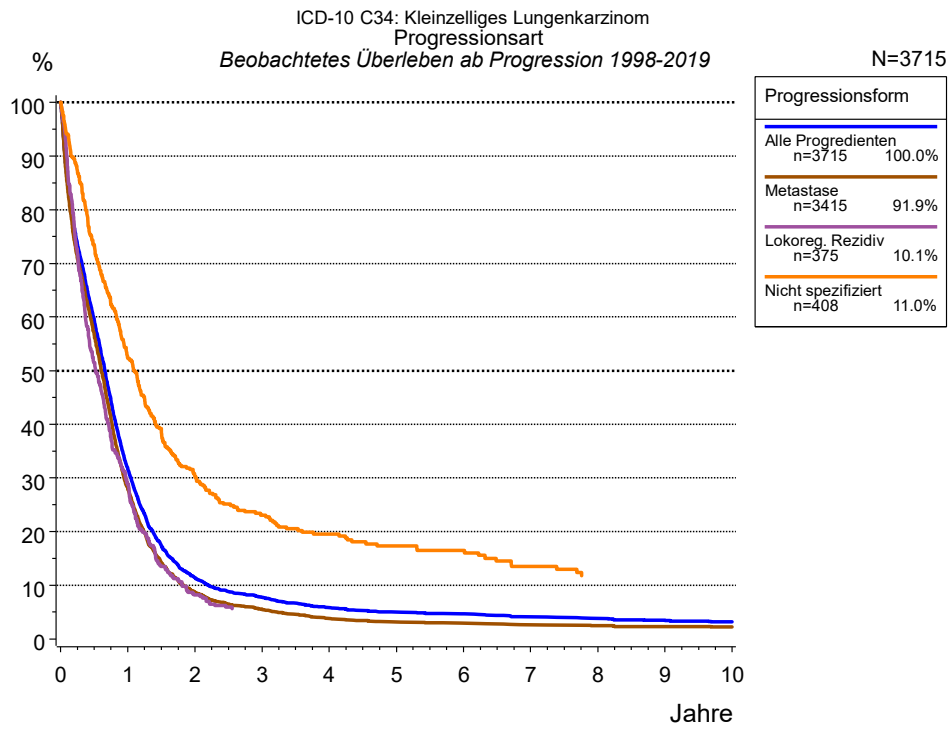


**Abb. 5a.** Zeit bis zum ersten Progressionsereignis für 4 906 Patienten mit Kleinzell. BC aus den Diagnosejahrgängen 1998 bis 2019 (bei soliden Tumoren nur M0) geschätzt als kumulative Inzidenzfunktion (CI, durchgezogene Linie) mit Tod als konkurrierendes Risiko und als umgekehrter Kaplan-Meier-Schätzer (1-KM, gestrichelte Linie). Die Häufigkeit der Ereignisse kann aufgrund von Untererfassung unterschätzt sein.

	Progressionsform						
	Alle Progredienten (CI)	Alle Progredienten (1-KM)	Metastase (CI)	Metastase (1-KM)	Lokoreg. Rez. (CI)	Lokoreg. Rez. (1-KM)	Nicht spezifiziert (CI)
N	2016	2016	2016	2016	4906	4906	4906
Events	1767	1767	1025	1025	379	379	929
konkurr.	117		790		4123		3623
Jahre	%	%	%	%	%	%	%
0	0.0	0.0	0.0	0.0	0.0	0.0	0.0
1	69.8	71.3	34.0	42.7	4.8	9.0	16.3
2	84.0	86.4	46.6	63.2	7.0	18.1	18.4
3	87.1	90.0	50.3	70.6	7.7	22.7	18.9
4	88.1	91.1	51.3	72.9	7.8	23.9	19.0
5	88.6	91.8	51.9	74.3	7.9	24.8	19.2
6	89.1	92.4	52.0	74.6	8.0	25.9	19.3
7	89.2	92.6	52.4	75.7	8.0	26.4	19.3
8	89.4	92.8	52.5	75.9	8.1	27.6	19.3
9	89.4	92.8	52.5	75.9	8.1	27.6	19.3
10	89.8	93.5	52.6	76.3	8.1	28.3	19.5
11	90.0	93.8	52.8	77.1	8.3	31.2	19.6
12	90.3	94.4	52.8	77.1	8.3	31.2	19.7
13			52.8	77.1	8.3	31.2	19.7
14					8.4	34.3	19.7

Progressionsform	
Forts.	Nicht spezifiziert (1-KM)
N	4906
Events	929
konkurr.	
Jahre	%
0	0.0
1	22.7
2	29.9
3	33.6
4	34.9
5	36.5
6	38.4
7	38.9
8	38.9
9	38.9
10	41.7
11	42.8
12	46.2
13	46.2
14	46.2

**Tab. 5b.** Zeit bis zur ersten Progression (CI) für Patienten mit Kleinzell. BC im Zeitraum 1998-2019 (N=4 906) mit gesamter Anzahl von Progressionsereignissen (Events) und von Todesfällen als konkurrierendes Risiko (konkurr.).

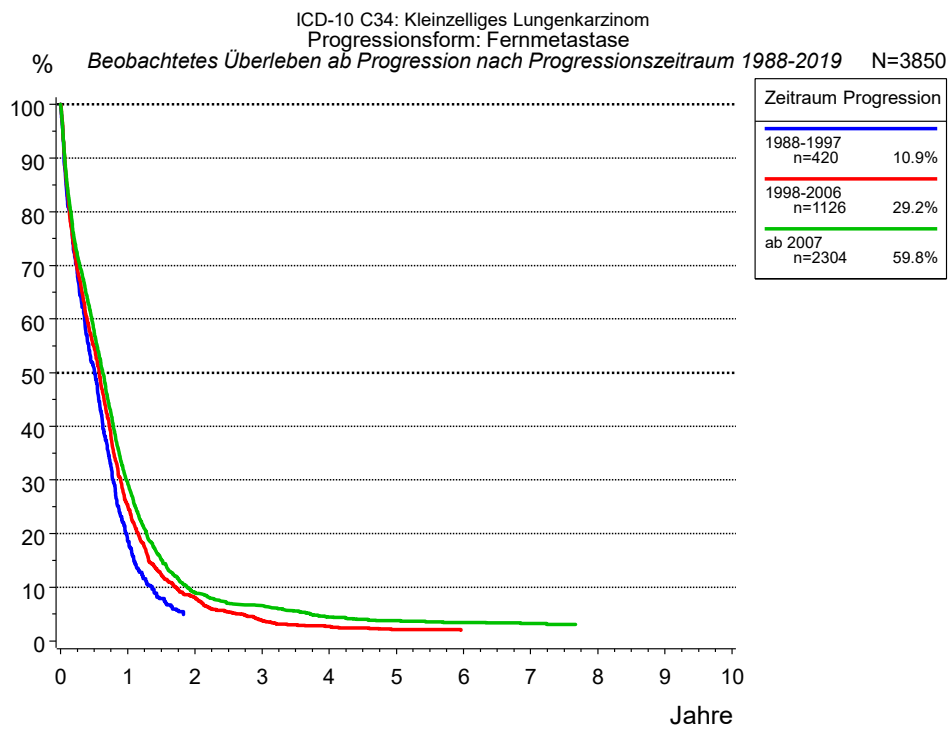


**Abb. 5c.** Beobachtetes Überleben ab erster Progression für 3 715 Patienten mit Kleinzell. BC aus den Diagnosejahrgängen 1998 bis 2019. Diese 3 715 Patienten, für die ein klinischer Hinweis auf ein Progressionsereignis im Krankheitsverlauf vorliegt, entsprechen 75,7 % der 4 906 ausgewerteten Personen (einschl. M1, n=2 890, 58,9 %). Nicht berücksichtigt sind 943 Patienten (19,2 %), bei denen die Progression dem Register erst mit der Todesbescheinigung bekannt wurde. Mehrere Progressionsformen bei einem Patienten sind möglich, die auch in zeitlichem Abstand auftreten können. Die nicht spezifizierte Progression wird nur gezählt, wenn sie die erste oder die einzige Progressionsform im Verlauf ist.

Die Dokumentation besitzt häufig nicht die sprachliche Schärfe, um bei soliden Tumoren Lokalrezidive, regionäre Lymphknotenrezidive und Metastasen als Ereignisse unterscheiden zu können. Häufig ist auch „nicht spezifiziert“ zu registrieren. „Alle Progredienten“ sind Patienten, bei denen mindestens ein Ereignis im Krankheitsverlauf bekannt ist (einschl. primärer M1-Befunde). Die Anzahl der tatsächlichen Progressionen wird dabei unterschätzt. Lokalrezidive oder Metastasen sind Ereignisse, deren Summe größer als 100 % ist, weil mehrere Ereignisse im Verlauf auftreten können, ein Patient also in mehreren Kurven berücksichtigt werden kann.

Jahre	Progressionsform			
	Alle Progredienten n=3715 %	Metastase n=3415 %	Lokoreg. Rezidiv n=375 %	Nicht spezifiziert n=408 %
0	100.0	100.0	100.0	100.0
1	31.8	28.1	28.9	52.5
2	11.4	8.7	8.1	30.2
3	7.7	5.5		23.1
4	5.8	3.8		19.5
5	4.9	3.1		17.3
6	4.6	2.9		16.5
7	4.1	2.6		13.5
8	3.8	2.5		11.8
9	3.4	2.3		
10	3.2	2.2		

**Tab. 5d.** Beobachtetes Überleben ab erster Progression für Patienten mit Kleinzell. BC im Zeitraum 1998-2019 (N=3 715).



**Abb. 5e.** Beobachtetes Überleben ab erster Progression (Fernmetastase) für 3 850 Patienten mit Kleinzell. BC aus den Diagnosejahrgängen 1988 bis 2019 nach Zeitraum Progression.

Jahre	Zeitraum Progression		
	1988-1997 n=420 %	1998-2006 n=1126 %	ab 2007 n=2304 %
0	100.0	100.0	100.0
1	18.7	25.2	29.5
2		8.0	9.0
3		3.8	6.5
4		2.7	4.4
5		2.1	3.8
6		2.0	3.4
7			3.2

**Tab. 5f.** Beobachtetes Überleben ab erster Progression (Fernmetastase) für Patienten mit Kleinzell. BC im Zeitraum 1988-2019 nach Zeitraum Progression (N=3 850).

**Abkürzungen**

TRM	Tumorregister München	
NCI	National Cancer Institute, USA	
SEER	Surveillance, Epidemiology, and End Results, USA	
UICC	Union for International Cancer Control, Genf	
DCO	Death certificate only	Diagnose ausschließlich aus Todesbescheinigung bekannt
k.A.	Keine Angabe	
o.n.A.	Ohne nähere Angabe	
OS	Overall/Observed Survival	Gesamtüberleben/beobachtetes Überleben (Kaplan-Meier-Schätzer) Beginn: Erstdiagnose Ereignis: Tod (alle Ursachen)
RS	Relative Survival	Relatives Überleben, relativ zur „Normalbevölkerung“, Quotient aus beobachtetem und zu erwartendem Überleben (Ederer II-Methode), Schätzung für das tumorspezifische Überleben
AS	Assembled Survival	Zusammengesetzte Darstellung des beobachteten, erwarteten, relativen Überlebens
CS	Conditional Survival	Konditionales Survival Überlebenswahrscheinlichkeit unter der Bedingung, einen bestimmten Zeitraum überlebt zu haben
TTP	Time to Progression	Zeit bis erste Progression Beginn: Erstdiagnose Ereignis (Progression): erste(s) Lokal-, Lymphknotenrezidiv, Metastase oder unspezifische Progression
1-KM		1 minus Kaplan-Meier-Schätzer („umgekehrter“ Kaplan-Meier-Schätzer)
CI		Kumulative Inzidenz Tod als konkurrierendes Ereignis (nach Kalbfleisch und Prentice)
PPS	Post-Progression Survival	Überleben ab erster Progression (Kaplan-Meier-Schätzer) Beginn (Progression): erste(s) Lokal-, Lymphknotenrezidiv, Metastase oder unspezifische Progression Ereignis: Tod (alle Ursachen)

**Empfohlene Zitierweise**

Tumorregister München. Überleben ICD-10 C34: Kleinzell. BC [Internet]. 2020 [aktualisiert 19.10.2020].  
Abrufbar von: [https://www.tumorregister-muenchen.de/facts/surv/sC34S\\_G-ICD-10-C34-Kleinzell.-BC-Survival.pdf](https://www.tumorregister-muenchen.de/facts/surv/sC34S_G-ICD-10-C34-Kleinzell.-BC-Survival.pdf)

**Autorenrechte**

Der Zugang zu den vom Tumorregister München im offenen Internet bereitgestellten Inhalten ist weltweit verfügbar und kostenfrei. Die Dokumente dürfen unter Benennung der Urheberschaft frei heruntergeladen, genutzt, kopiert, gedruckt oder verteilt werden.

**Haftungsausschluss**

Das Tumorregister München übernimmt keinerlei Gewähr für die Aktualität, Korrektheit, Vollständigkeit oder Qualität der im Internet bereitgestellten Inhalte.