

# Tumorregister München



- ▶ Inzidenz und Mortalität
- ▶ Auswahlmatrix
- ▶ Homepage
- ▶ English

## ICD-10 C23-C24: Gallenblasentumor

### Survival

Diagnosejahr	1988-1997	1998-2016
Patienten	465	3 996
Erkrankungen	465	4 002
Fälle in Auswertung	415	2 609
Erstellungsdatum	22.08.2018	
Datenbankexport	09.08.2018	
Population	4,81 Mio.	



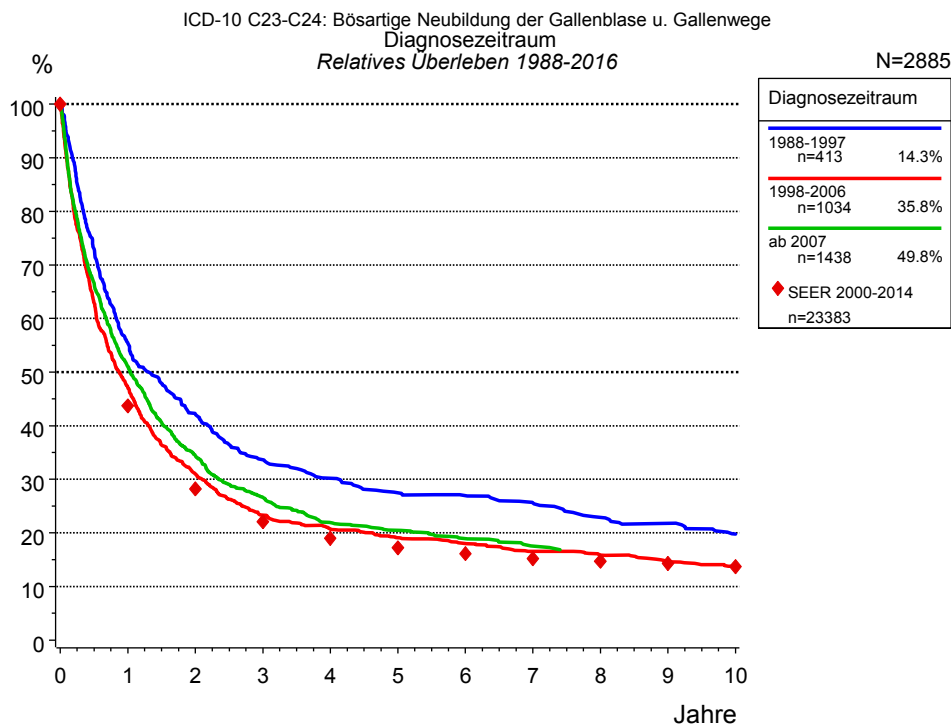
Tumorregister München  
Bayerisches Krebsregister - Regionalzentrum München  
am Klinikum Großhadern/IBE  
Marchioninstr. 15  
81377 München  
Deutschland

<https://www.tumorregister-muenchen.de>

<https://www.tumorregister-muenchen.de/facts/surv/sC2324G-ICD-10-C23-C24-Gallenblasentumor-Survival.pdf>

**Index der Abbildungen und Tabellen**

Abb./Tab.		Seite
1a	Relatives Überleben nach Diagnosezeitraum (Grafik)	3
1b	Überleben nach Diagnosezeitraum (Tabelle)	3
2a	Überleben nach Geschlecht (Grafik)	4
2b	Überleben nach Geschlecht (Tabelle)	4
2c	Konditionales Überleben nach Geschlecht (Grafik)	5
2d	Konditionales Überleben nach Geschlecht (Tabelle)	5
3a	Relatives Überleben nach Altersgruppe (Grafik)	6
3b	Überleben nach Altersgruppe (Tabelle)	6
4a	Relatives Überleben nach UICC ab 1992 (Grafik)	7
4b	Überleben nach UICC ab 1992 (Tabelle)	7
4c	Relatives Überleben nach TNM-Stadium ab 2003 (Grafik)	8
4d	Überleben nach TNM-Stadium ab 2003 (Tabelle)	8
5a	Zeit bis zur ersten Progression (CI) (Grafik)	9
5b	Zeit bis zur ersten Progression (Tabelle)	9
5c	Beobachtetes Überleben ab Progression (Grafik)	11
5d	Beobachtetes Überleben ab Progression (Tabelle)	11
5e	Beobachtetes Überleben ab Progression nach Zeitraum Progression (Grafik)	12
5f	Beobachtetes Überleben ab Progression nach Zeitraum Progression (Tabelle)	12



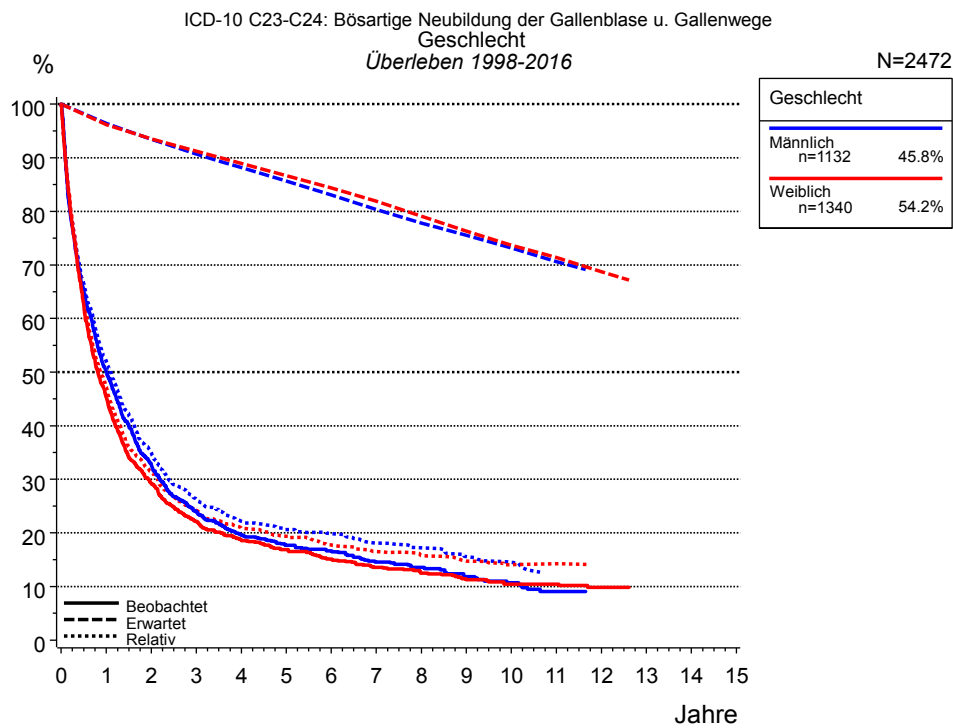
**Abb. 1a.** Relatives Überleben für Patienten mit Gallenblasentumor nach Diagnosezeitraum. In der Auswertung befinden sich 2 885 Patienten aus den Diagnosejahren 1988 bis 2016.

Die farbigen Symbole repräsentieren zum Vergleich die Survival-Ergebnisse des SEER-Programms (Surveillance, Epidemiology, and End Results) des National Cancer Institute (NCI) der USA, zusammengefasst für die Diagnosejahrgänge 2000 bis 2014.

Eingeschlossen sind alle mit klinischen Daten registrierten Patienten, also keine DCO-Fälle. Die Daten ab 1998 haben mit dieser DCO-Einschränkung einen Bevölkerungsbezug. Die historischen Daten der vorausgehenden Perioden können stark selektiert sein, so dass univariate Vergleiche der dargestellten Zeitperioden nur mit Vorsicht zu interpretieren sind. Die verschiedenen Zeitperioden werden dennoch aufbereitet, um insbesondere den Langzeitverlauf des relativen Überlebens im Vergleich zu anderen Tumoren zugänglich zu machen.

Jahre	Diagnosezeitraum					
	1988-1997 n=413		1998-2006 n=1034		ab 2007 n=1438	
	beob. %	rel. %	beob. %	rel. %	beob. %	rel. %
0	100.0	100.0	100.0	100.0	100.0	100.0
1	53.6	55.4	45.2	47.0	49.3	51.0
2	39.6	42.2	28.8	31.0	32.3	34.4
3	30.8	33.6	21.2	23.3	24.4	26.6
4	26.9	30.2	18.3	20.7	19.5	21.9
5	23.8	27.5	16.4	19.1	17.9	20.5
6	22.7	27.0	15.2	18.0	16.1	18.9
7	20.8	25.6	13.4	16.6	14.3	17.5
8	18.2	22.9	12.4	15.9	13.6	16.5
9	16.8	21.7	11.0	14.6		
10	14.7	19.8	10.1	13.8		

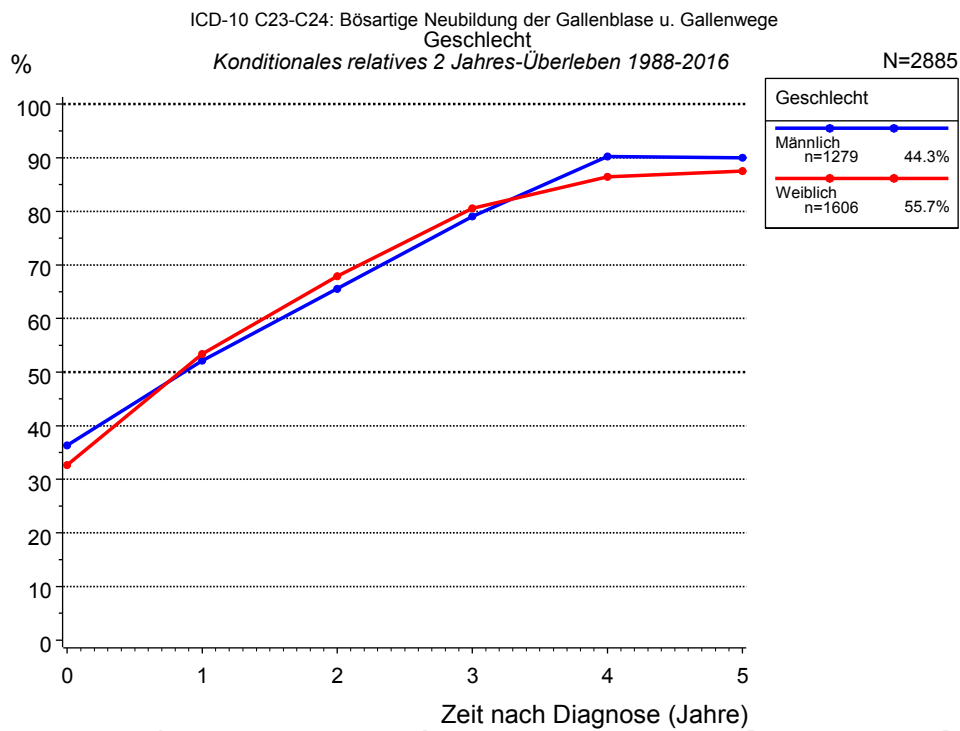
**Tab. 1b.** Beobachtetes (beob.) und relatives (rel.) Überleben für Patienten mit Gallenblasentumor nach Diagnosezeitraum im Zeitraum 1988-2016 (N=2 885).



**Abb. 2a.** Beobachtetes, erwartetes und relatives Überleben für Patienten mit Gallenblasentumor nach Geschlecht. In der Auswertung befinden sich 2 472 Patienten aus den Diagnosejahrgängen 1998 bis 2016.

Jahre	Geschlecht			
	Männlich n=1132		Weiblich n=1340	
	beob. %	rel. %	beob. %	rel. %
0	100.0	100.0	100.0	100.0
1	50.0	51.9	45.4	47.1
2	32.7	34.9	29.2	31.2
3	24.0	26.3	22.1	24.2
4	19.6	22.2	18.6	20.9
5	17.7	20.6	16.9	19.4
6	16.6	19.9	15.1	17.8
7	14.6	18.1	13.6	16.5
8	13.5	17.2	12.5	15.8
9	11.8	15.6	11.3	14.7
10	10.7	14.5	10.4	14.1
11	9.1	12.7	10.4	14.2
12			9.8	14.0

**Tab. 2b.** Beobachtetes (beob.) und relatives (rel.) Überleben für Patienten mit Gallenblasentumor nach Geschlecht im Zeitraum 1998-2016 (N=2 472).

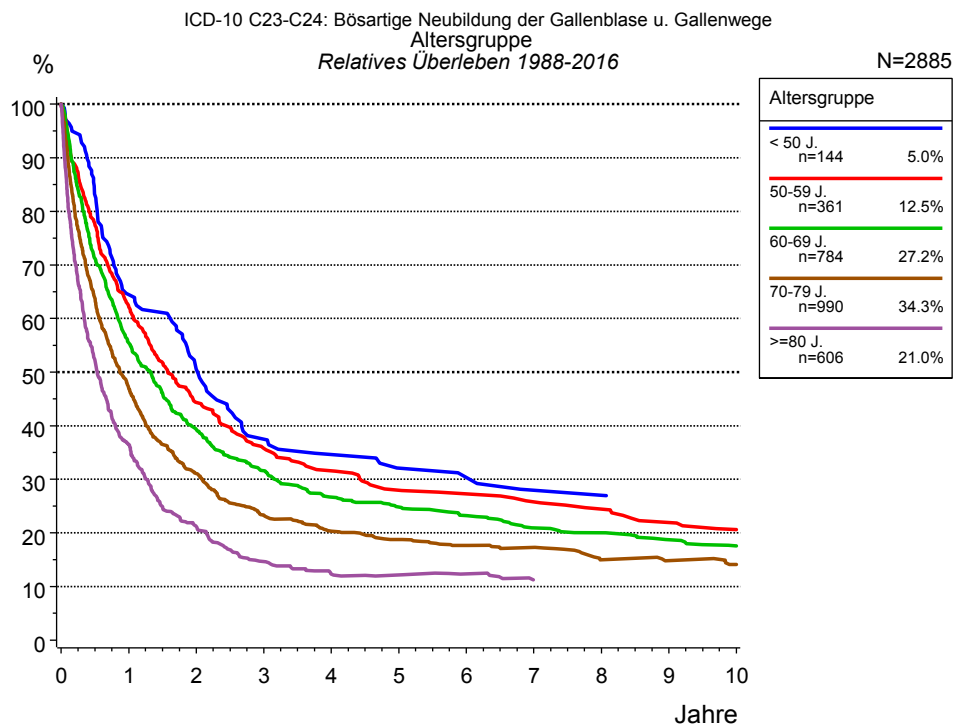


**Abb. 2c.** Konditionales relatives 2 Jahres-Überleben für Patienten mit Gallenblasentumor nach Geschlecht. 2 885 von 2 885 Patienten aus den Diagnosejahren 1988 bis 2016 besitzen Angaben zu diesem Merkmal.

Jahre	Geschlecht			
	Männlich		Weiblich	
	n	Kond. Surv. % 2 J.	n	Kond. Surv. % 2 J.
0	1279	36.3	1606	32.6
1	629	52.1	688	53.4
2	391	65.5	434	67.9
3	266	79.0	309	80.6
4	204	90.3	244	86.4
5	163	90.0	209	87.5

**Tab. 2d.** Konditionales Überleben für Patienten mit Gallenblasentumor nach Geschlecht im Zeitraum 1988-2016 (N=2 885).

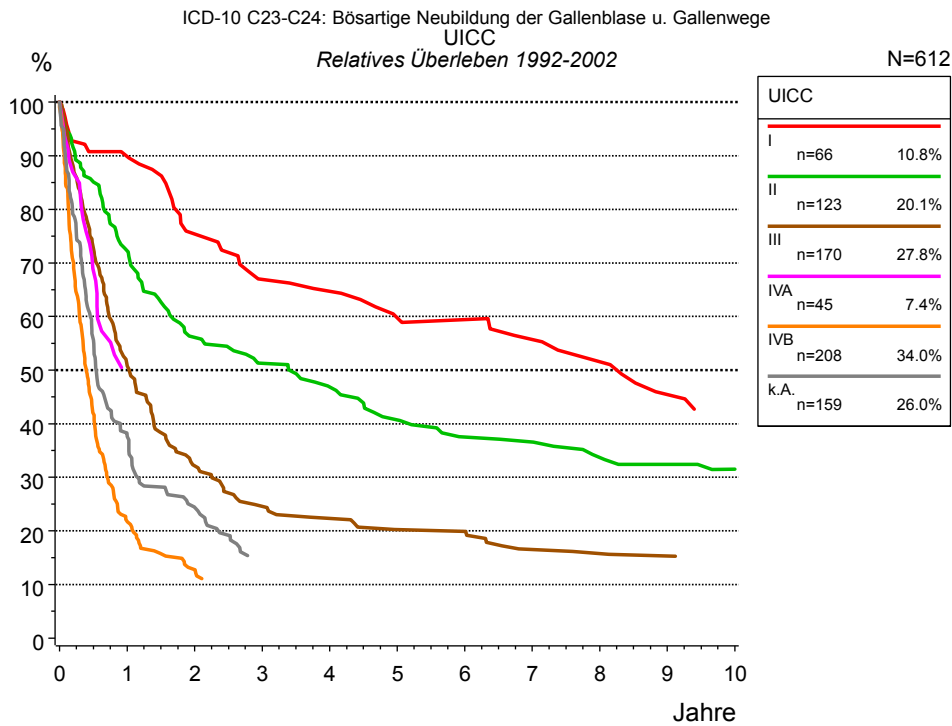
Das konditionale relative Überleben repräsentiert die Überlebenswahrscheinlichkeit z.B. nach 2 oder 5 Jahren im Vergleich zur Normalbevölkerung (=100 %) unter der Bedingung, eine bestimmte Zeit nach Diagnose eines Tumors (x-Achse in Abb. 2a) überlebt zu haben. Damit wird eine Aussage möglich, wie sich das Risiko durch die Tumorerkrankung für ein bestimmtes Patientenkollektiv verringert. So beträgt beispielsweise für Patienten in der Untergruppe Geschlecht=„Männlich“, die mindestens 3 Jahre nach Diagnose des Tumors am Leben sind, die konditionale relative 2 Jahres-Überlebensrate 79.0% (n=266).



**Abb. 3a.** Relatives Überleben für Patienten mit Gallenblasentumor nach Altersgruppe. In der Auswertung befinden sich 2 885 Patienten aus den Diagnosejahrgängen 1988 bis 2016.

Jahre	Altersgruppe									
	< 50 J. n=144		50-59 J. n=361		60-69 J. n=784		70-79 J. n=990		>=80 J. n=606	
	beob. %	rel. %	beob. %	rel. %	beob. %	rel. %	beob. %	rel. %	beob. %	rel. %
0	100.0	100.0	100.0	100.0	100.0	100.0	100.0	100.0	100.0	100.0
1	64.6	64.4	61.8	62.1	54.7	55.5	45.6	47.1	32.9	36.5
2	50.4	50.5	43.8	44.3	38.3	39.3	29.1	31.1	17.3	21.2
3	37.9	37.4	35.1	35.8	30.4	31.6	21.2	23.3	10.9	14.7
4	34.5	34.6	31.0	31.6	25.2	26.7	17.8	20.3	8.1	12.3
5	31.7	32.1	27.3	27.9	23.0	24.8	15.7	18.8	7.3	12.1
6	30.7	30.3	26.5	27.3	21.2	23.2	14.1	17.6	6.5	12.3
7	27.6	28.0	24.6	25.8	18.6	21.0	13.2	17.3	5.1	11.2
8	27.6	27.0	23.2	24.4	17.6	20.0	10.6	15.0		
9			20.7	21.9	15.9	18.7	9.8	14.8		
10			19.1	20.6	14.6	17.6	8.7	14.1		

**Tab. 3b.** Beobachtetes (beob.) und relatives (rel.) Überleben für Patienten mit Gallenblasentumor nach Altersgruppe im Zeitraum 1988-2016 (N=2 885).

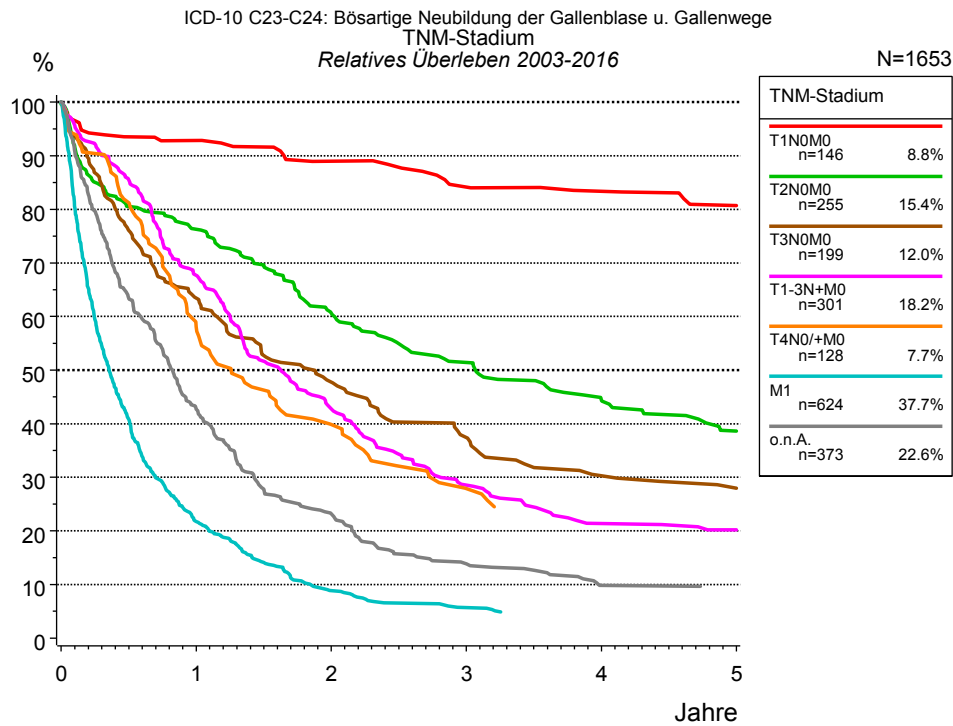


**Abb. 4a.** Relatives Überleben für Patienten mit Gallenblasentumor nach UICC. 622 von 771 Patienten aus den Diagnosejahrgängen 1992 bis 2002 besitzen Angaben zu diesem Merkmal, für 612 Personen wurde eine Klassifikation erstellt. Die graue Linie repräsentiert 159 Patienten ohne auswertbare Angaben zum Merkmal UICC (20,6 % von 771 Patienten, die übrigen Prozentangaben beziehen sich auf n=612).

Aufgrund geänderter Stadiendefinitionen ist eine über Jahrzehnte durchgehende Aufbereitung des Survivals nicht möglich.

Jahre	UICC											
	I n=66		II n=123		III n=170		IVA n=45		IVB n=208		k.A. n=159	
	beob. %	rel. %	beob. %	rel. %	beob. %	rel. %	beob. %	rel. %	beob. %	rel. %	beob. %	rel. %
0	100.0	100.0	100.0	100.0	100.0	100.0	100.0	100.0	100.0	100.0	100.0	100.0
1	87.9	89.9	70.1	72.3	49.4	50.8			21.4	21.8	35.9	37.8
2	71.2	75.4	52.5	56.1	30.9	32.1			12.4	12.7	21.8	24.4
3	60.6	66.9	46.6	51.3	23.4	24.6					13.3	15.0
4	57.6	64.7	41.5	46.8	20.9	22.3						
5	51.5	59.8	35.6	40.7	18.4	20.2						
6	49.9	59.4	31.4	37.5	18.4	19.9						
7	45.2	55.7	30.5	36.6	14.6	16.5						
8	40.6	51.6	27.0	33.7	13.9	15.8						
9	34.3	45.4	25.3	32.4	13.3	15.3						
10			23.5	31.5								

**Tab. 4b.** Beobachtetes (beob.) und relatives (rel.) Überleben für Patienten mit Gallenblasentumor nach UICC im Zeitraum 1992-2002 (N=612).



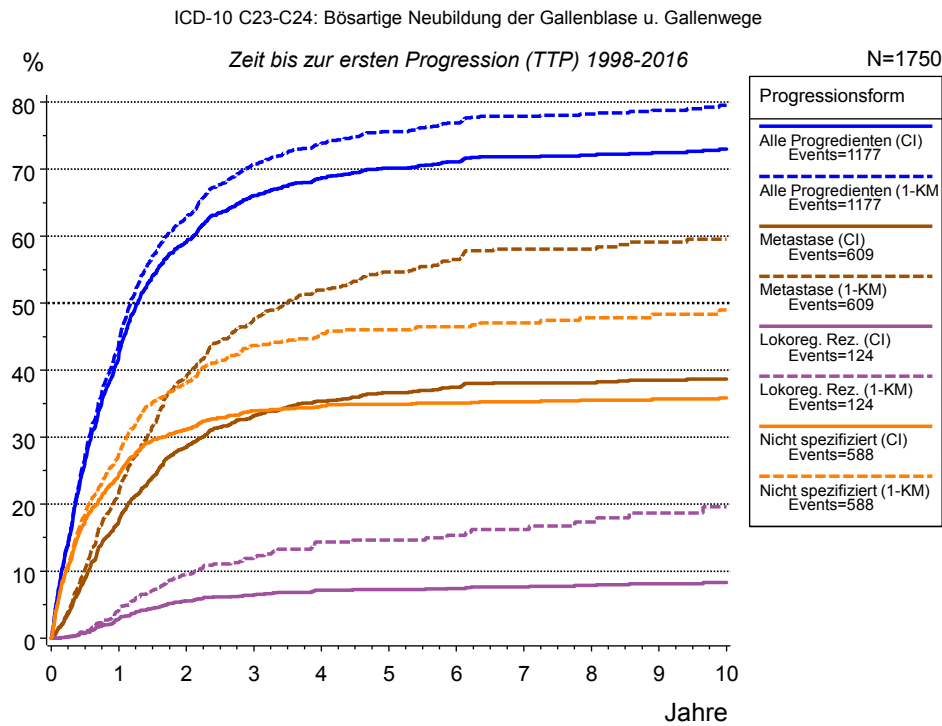
**Abb. 4c.** Relatives Überleben für Patienten mit Gallenblasentumor nach TNM-Stadium. 1 678 von 2 026 Patienten aus den Diagnosejahrgängen 2003 bis 2016 besitzen Angaben zu diesem Merkmal, für 1 653 Personen wurde eine Klassifikation erstellt. Die graue Linie repräsentiert 373 Patienten ohne auswertbare Angaben zum Merkmal TNM-Stadium (18,4 % von 2 026 Patienten, die übrigen Prozentangaben beziehen sich auf n=1 653).

Aufgrund geänderter Stadiendefinitionen ist eine über Jahrzehnte durchgehende Aufbereitung des Survivals nicht möglich.

Jahre	TNM-Stadium													
	T1N0M0 n=146		T2N0M0 n=255		T3N0M0 n=199		T1-3N+M0 n=301		T4N0/+M0 n=128		M1 n=624		o.n.A. n=373	
	beob. %	rel. %	beob. %	rel. %	beob. %	rel. %	beob. %	rel. %	beob. %	rel. %	beob. %	rel. %	beob. %	rel. %
0	100.0	100.0	100.0	100.0	100.0	100.0	100.0	100.0	100.0	100.0	100.0	100.0	100.0	100.0
1	90.8	92.8	73.6	76.3	61.6	63.5	66.0	67.7	56.7	58.0	21.0	21.7	40.4	42.7
2	84.5	89.0	56.7	60.7	45.5	47.8	40.5	42.7	38.3	39.9	8.4	8.8	21.0	23.2
3	78.3	84.2	47.0	51.4	35.0	37.4	26.5	28.6	26.2	27.9	5.3	5.7	12.3	13.9
4	75.4	83.4	39.5	44.4	27.5	30.3	19.3	21.4					8.2	9.8
5	71.4	80.7	33.3	38.6	25.1	28.0	17.8	20.2						

**Tab. 4d.** Beobachtetes (beob.) und relatives (rel.) Überleben für Patienten mit Gallenblasentumor nach TNM-Stadium im Zeitraum 2003-2016 (N=1 653).



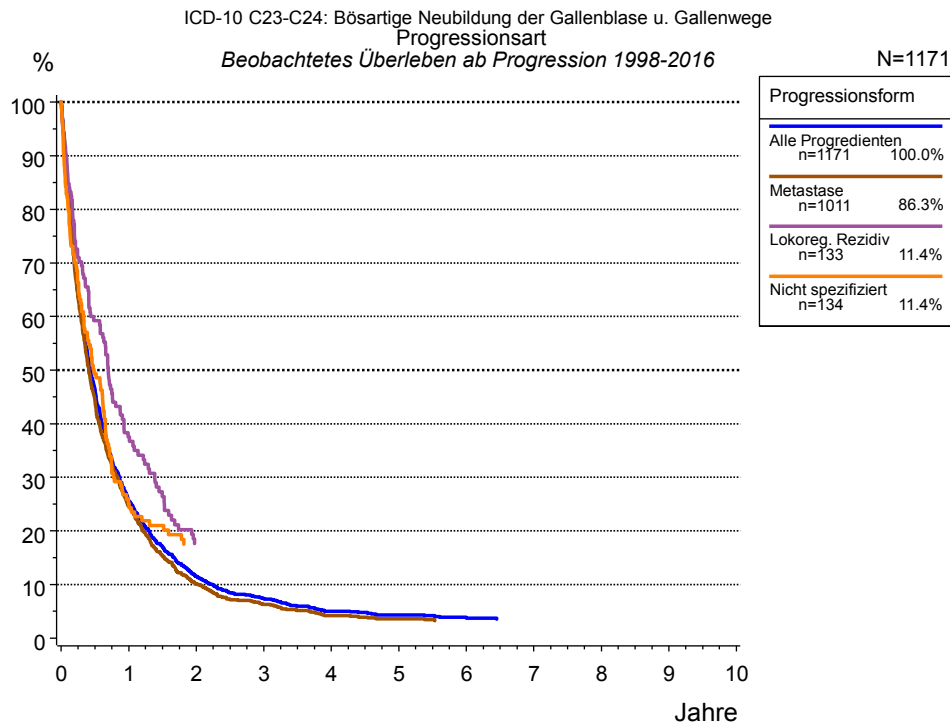


**Abb. 5a.** Zeit bis zum ersten Progressionsereignis für 1 750 Patienten mit Gallenblasentumor aus den Diagnosejahrgängen 1998 bis 2016 (bei soliden Tumoren nur M0) geschätzt als kumulative Inzidenzfunktion (CI, durchgezogene Linie) mit Tod als konkurrierendes Risiko und als umgekehrter Kaplan-Meier-Schätzer (1-KM, gestrichelte Linie). Die Häufigkeit der Ereignisse kann aufgrund von Untererfassung unterschätzt sein.

Jahre	Progressionsform						
	Alle Progredienten (CI) n=1750 %	Alle Progredienten (1-KM) n=1750 %	Metastase (CI) n=1750 %	Metastase (1-KM) n=1750 %	Lokoreg. Rez. (CI) n=1750 %	Lokoreg. Rez. (1-KM) n=1750 %	Nicht spezifiziert (CI) n=1750 %
0	0.0	0.0	0.0	0.0	0.0	0.0	0.0
1	42.3	44.2	17.5	21.7	2.8	4.1	24.5
2	59.2	62.8	28.5	39.1	5.5	9.6	31.1
3	66.1	70.8	33.2	47.5	6.4	11.9	33.9
4	68.6	73.8	35.4	52.0	7.1	14.3	34.6
5	70.1	75.6	36.6	54.7	7.2	14.6	34.9
6	71.1	76.9	37.4	56.5	7.4	15.4	35.1
7	71.9	77.9	38.1	58.1	7.6	16.2	35.3
8	72.1	78.2	38.1	58.1	7.8	17.3	35.5
9	72.5	78.8	38.5	59.1	8.1	18.7	35.7
10	73.0	79.5	38.7	59.5	8.3	19.6	35.8

Progressionsform	
<i>Forts.</i>	Nicht spezifiziert (1- KM) n=1750
Jahre	%
0	0.0
1	27.6
2	38.0
3	43.7
4	45.3
5	46.0
6	46.5
7	47.1
8	47.8
9	48.3
10	49.0

**Tab. 5b.** Zeit bis zur ersten Progression (CI) für Patienten mit Gallenblasentumor im Zeitraum 1998-2016 (N=1 750).

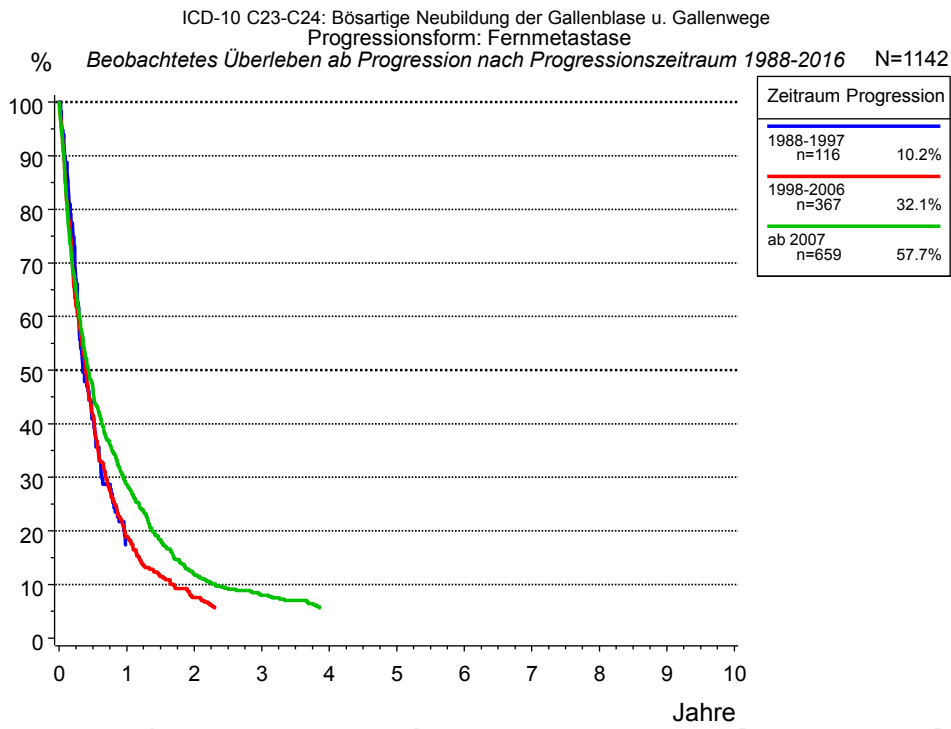


**Abb. 5c.** Beobachtetes Überleben ab erster Progression für 1 171 Patienten mit Gallenblasentumor aus den Diagnosejahrgängen 1998 bis 2016. Diese 1 171 Patienten, für die ein klinischer Hinweis auf ein Progressionsereignis im Krankheitsverlauf vorliegt, entsprechen 47,5 % der 2 463 ausgewerteten Personen (einschl. M1, n=713, 28,9 %). Nicht berücksichtigt sind 719 Patienten (29,2 %), bei denen die Progression dem Register erst mit der Todesbescheinigung bekannt wurde. Mehrere Progressionsformen bei einem Patienten sind möglich, die auch in zeitlichem Abstand auftreten können. Die nicht spezifizierte Progression wird nur gezählt, wenn sie die erste oder die einzige Progressionsform im Verlauf ist.

Die Dokumentation besitzt häufig nicht die sprachliche Schärfe, um bei soliden Tumoren Lokalrezidive, regionäre Lymphknotenrezidive und Metastasen als Ereignisse unterscheiden zu können. Häufig ist auch „nicht spezifiziert“ zu registrieren. „Alle Progredienten“ sind Patienten, bei denen mindestens ein Ereignis im Krankheitsverlauf bekannt ist (einschl. primärer M1-Befunde). Die Anzahl der tatsächlichen Progressionen wird dabei unterschätzt. Lokalrezidive oder Metastasen sind Ereignisse, deren Summe größer als 100 % ist, weil mehrere Ereignisse im Verlauf auftreten können, ein Patient also in mehreren Kurven berücksichtigt werden kann.

Jahre	Progressionsform			
	Alle Progredienten n=1171 %	Metastase n=1011 %	Lokoreg. Rezidiv n=133 %	Nicht spezifiziert n=134 %
0	100.0	100.0	100.0	100.0
1	25.7	24.5	37.5	25.1
2	11.5	10.1		
3	7.4	6.3		
4	5.0	4.2		
5	4.3	3.6		
6	3.7			

**Tab. 5d.** Beobachtetes Überleben ab erster Progression für Patienten mit Gallenblasentumor im Zeitraum 1998-2016 (N=1 171).



**Abb. 5e.** Beobachtetes Überleben ab erster Progression (Fernmetastase) für 1 142 Patienten mit Gallenblasentumor aus den Diagnosejahrgängen 1988 bis 2016 nach Zeitraum Progression.

Jahre	Zeitraum Progression		
	1988-1997 n=116 %	1988-2006 n=367 %	ab 2007 n=659 %
0	100.0	100.0	100.0
1	17.4	18.9	28.5
2		7.5	11.9
3			8.0

**Tab. 5f.** Beobachtetes Überleben ab erster Progression (Fernmetastase) für Patienten mit Gallenblasentumor im Zeitraum 1988-2016 nach Zeitraum Progression (N=1 142).

**Abkürzungen**

TRM	Tumorregister München	
NCI	National Cancer Institute, USA	
SEER	Surveillance, Epidemiology, and End Results, USA	
UICC	Union for International Cancer Control, Genf	
DCO	Death certificate only	Diagnose ausschließlich aus Todesbescheinigung bekannt
k.A.	Keine Angabe	
o.n.A.	Ohne nähere Angabe	
OS	Overall/Observed Survival	Gesamtüberleben/beobachtetes Überleben (Kaplan-Meier-Schätzer) Beginn: Erstdiagnose Ereignis: Tod (alle Ursachen)
RS	Relative Survival	Relatives Überleben, relativ zur „Normalbevölkerung“, Quotient aus beobachtetem und zu erwartendem Überleben (Ederer II-Methode), Schätzung für das tumorspezifische Überleben
AS	Assembled Survival	Zusammengesetzte Darstellung des beobachteten, erwarteten, relativen Überlebens
CS	Conditional Survival	Konditionales Survival Überlebenswahrscheinlichkeit unter der Bedingung, einen bestimmten Zeitraum überlebt zu haben
TTP	Time to Progression	Zeit bis erste Progression Beginn: Erstdiagnose Ereignis (Progression): erste(s) Lokal-, Lymphknotenrezidiv, Metastase oder unspezifische Progression
	1-KM	1 minus Kaplan-Meier-Schätzer („umgekehrter“ Kaplan-Meier-Schätzer)
	CI	Kumulative Inzidenz Tod als konkurrierendes Ereignis (nach Kalbfleisch und Prentice)
PPS	Post-Progression Survival	Überleben ab erster Progression (Kaplan-Meier-Schätzer) Beginn (Progression): erste(s) Lokal-, Lymphknotenrezidiv, Metastase oder unspezifische Progression Ereignis: Tod (alle Ursachen)

**Empfohlene Zitierweise**

Tumorregister München. Überleben ICD-10 C23-C24: Gallenblasentumor [Internet]. 2018 [aktualisiert 22.08.2018]. Abrufbar von: <https://www.tumorregister-muenchen.de/facts/surv/sC2324G-ICD-10-C23-C24-Gallenblasentumor-Survival.pdf>

**Autorenrechte**

Der Zugang zu den vom Tumorregister München im offenen Internet bereitgestellten Inhalten ist weltweit verfügbar und kostenfrei. Die Dokumente dürfen unter Benennung der Urheberschaft frei heruntergeladen, genutzt, kopiert, gedruckt oder verteilt werden.

**Haftungsausschluss**

Das Tumorregister München übernimmt keinerlei Gewähr für die Aktualität, Korrektheit, Vollständigkeit oder Qualität der im Internet bereitgestellten Inhalte.