

Tumorregister München



- ▶ Inzidenz und Mortalität
- ▶ Auswahlmatrix
- ▶ Homepage
- ▶ English

ICD-10 C19, C20: Rektumkarzinom

Survival

Diagnosejahr	1988-1997	1998-2020
Patienten	3 825	21 361
Erkrankungen	3 827	21 390
Fälle in Auswertung	3 442	17 122
Erstellungsdatum	14.04.2022	
Datenbankexport	20.12.2021	
Population	4,92 Mio.	



Tumorregister München
Bayerisches Krebsregister - Regionalzentrum München
am Klinikum Großhadern/IBE
Marchioninstr. 15
81377 München
Deutschland

<https://www.tumorregister-muenchen.de>

<https://www.tumorregister-muenchen.de/facts/surv/sC1920G-ICD-10-C19-C20-Rektumkarzinom-Survival.pdf>

Index der Abbildungen und Tabellen

Abb./Tab.	Seite
1a Relatives Überleben nach Diagnosezeitraum (Grafik)	3
1b Überleben nach Diagnosezeitraum (Tabelle)	3
2a Überleben nach Geschlecht (Grafik)	4
2b Überleben nach Geschlecht (Tabelle)	4
3a Beobachtetes Überleben nach Altersgruppe (Grafik)	5
3b Relatives Überleben nach Altersgruppe (Grafik)	5
3c Überleben nach Altersgruppe (Tabelle)	6
4a Relatives Überleben nach UICC (Grafik)	7
4b Überleben nach UICC (Tabelle)	7
4c Konditionales Überleben nach UICC (Grafik)	8
4d Konditionales Überleben nach UICC (Tabelle)	8
4g Relatives Überleben nach TNM-Kategorie (Grafik)	9
4h Überleben nach TNM-Kategorie (Tabelle)	9
5a Zeit bis zur ersten Progression (CI) (Grafik)	11
5b Zeit bis zur ersten Progression (Tabelle)	11
5c Beobachtetes Überleben ab Progression (Grafik)	13
5d Beobachtetes Überleben ab Progression (Tabelle)	13
5e Beobachtetes Überleben ab Progression nach Zeitraum Progression (Grafik)	14
5f Beobachtetes Überleben ab Progression nach Zeitraum Progression (Tabelle)	14

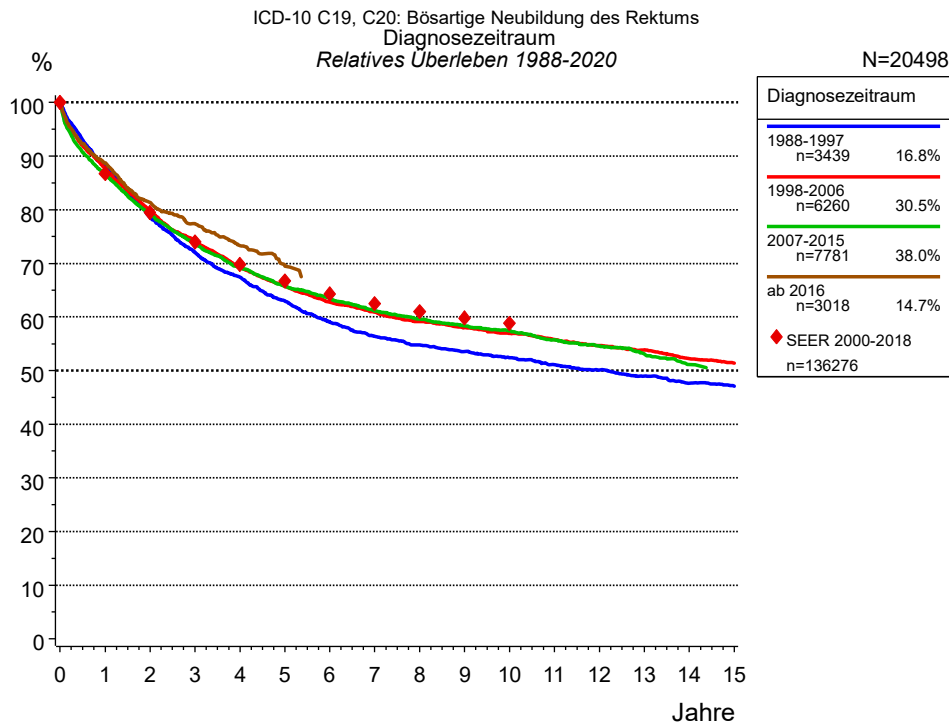


Abb. 1a. Relatives Überleben für Patienten mit Rektumkarzinom nach Diagnosezeitraum. In der Auswertung befinden sich 20 498 Patienten aus den Diagnosejahrgängen 1988 bis 2020.

Die farbigen Symbole repräsentieren zum Vergleich die Survival-Ergebnisse des SEER-Programms (Surveillance, Epidemiology, and End Results) des National Cancer Institute (NCI) der USA, zusammengefasst für die Diagnosejahrgänge 2000 bis 2018.

Eingeschlossen sind alle mit klinischen Daten registrierten Patienten, also keine DCO-Fälle. Die Daten ab 1998 haben mit dieser DCO-Einschränkung einen Bevölkerungsbezug. Die historischen Daten der vorausgehenden Perioden können stark selektiert sein, so dass univariate Vergleiche der dargestellten Zeitperioden nur mit Vorsicht zu interpretieren sind. Die verschiedenen Zeitperioden werden dennoch aufbereitet, um insbesondere den Langzeitverlauf des relativen Überlebens im Vergleich zu anderen Tumoren zugänglich zu machen.

Jahre	Diagnosezeitraum							
	1988-1997 n=3439		1998-2006 n=6260		2007-2015 n=7781		ab 2016 n=3018	
	beob. %	rel. %	beob. %	rel. %	beob. %	rel. %	beob. %	rel. %
0	100.0	100.0	100.0	100.0	100.0	100.0	100.0	100.0
1	85.2	88.0	84.9	87.7	84.0	86.6	86.3	88.7
2	73.9	78.7	75.0	79.7	74.9	79.3	77.2	81.4
3	65.7	72.1	67.9	74.2	67.7	73.7	71.5	77.4
4	59.6	67.4	61.7	69.3	61.8	69.1	66.1	73.3
5	54.0	63.0	56.9	65.8	57.2	65.7	60.7	69.4
6	49.0	59.0	52.8	62.8	53.6	63.4		
7	45.4	56.4	49.9	61.0	50.2	61.1		
8	42.8	54.8	47.0	59.1	47.6	59.6		
9	40.5	53.6	44.7	58.0	45.2	58.3		
10	38.4	52.4	42.5	56.9	43.1	57.5		
11	36.3	51.1	40.4	55.8	40.4	55.7		
12	34.4	50.1	38.3	54.7	38.3	54.6		
13	32.6	49.0	36.5	53.9	35.8	53.1		
14	30.7	47.7	34.2	52.2	33.2	51.1		
15	29.3	47.1	32.4	51.4				
Median	5.8		6.9		7.1			

Tab. 1b. Beobachtetes (beob.) und relatives (rel.) Überleben für Patienten mit Rektumkarzinom nach Diagnosezeitraum im Zeitraum 1988-2020 (N=20 498).

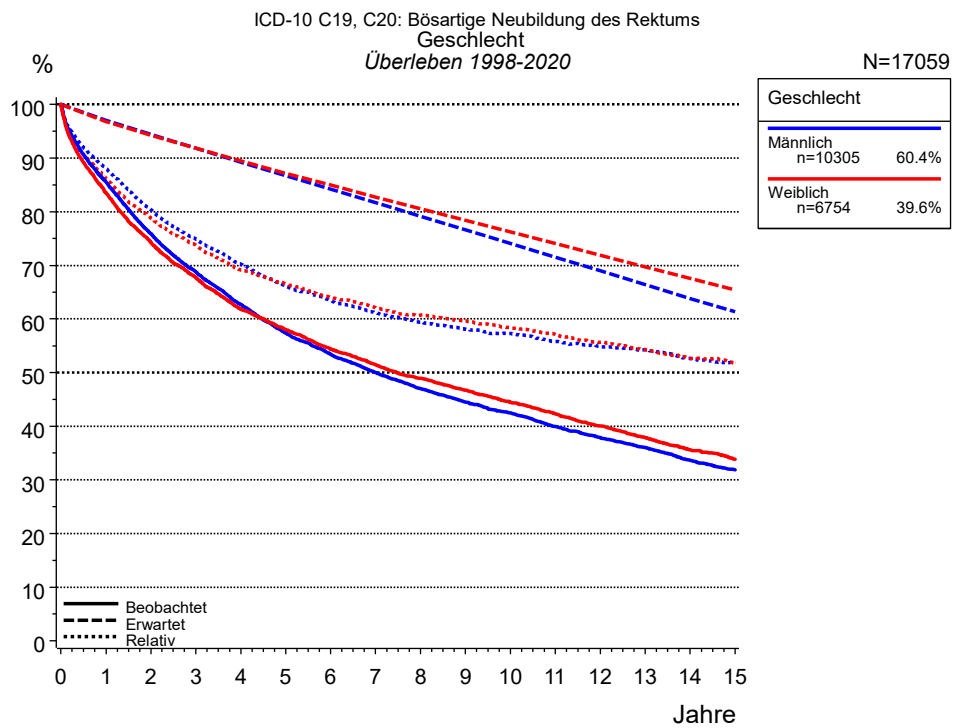


Abb. 2a. Beobachtetes, erwartetes und relatives Überleben für Patienten mit Rektumkarzinom nach Geschlecht. In der Auswertung befinden sich 17 059 Patienten aus den Diagnosejahrgängen 1998 bis 2020.

Jahre	Geschlecht			
	Männlich n=10305		Weiblich n=6754	
	beob. %	rel. %	beob. %	rel. %
0	100.0	100.0	100.0	100.0
1	85.6	88.1	83.5	86.3
2	75.9	80.4	74.3	78.9
3	68.8	74.9	67.7	73.7
4	62.7	70.2	61.8	69.1
5	57.4	66.1	58.0	66.5
6	53.4	63.5	54.4	64.0
7	50.0	61.2	51.4	62.1
8	47.0	59.4	48.9	60.7
9	44.5	58.1	46.7	59.6
10	42.4	57.3	44.5	58.3
11	39.9	55.8	42.3	57.1
12	37.9	54.9	40.0	55.7
13	36.1	54.3	37.9	54.3
14	33.6	52.6	35.5	52.6
15	31.8	51.9	33.8	51.7
Median	7.0		7.5	

Tab. 2b. Beobachtetes (beob.) und relatives (rel.) Überleben für Patienten mit Rektumkarzinom nach Geschlecht im Zeitraum 1998-2020 (N=17 059).

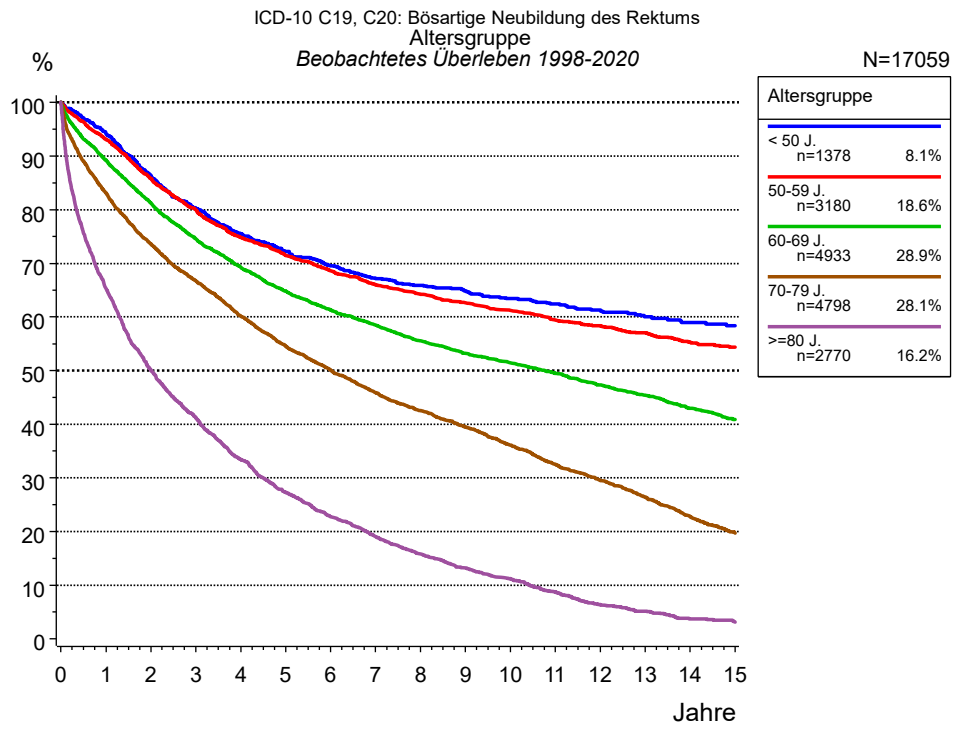


Abb. 3a. Beobachtetes Überleben für Patienten mit Rektumkarzinom nach Altersgruppe. In der Auswertung befinden sich 17 059 Patienten aus den Diagnosejahren 1998 bis 2020.

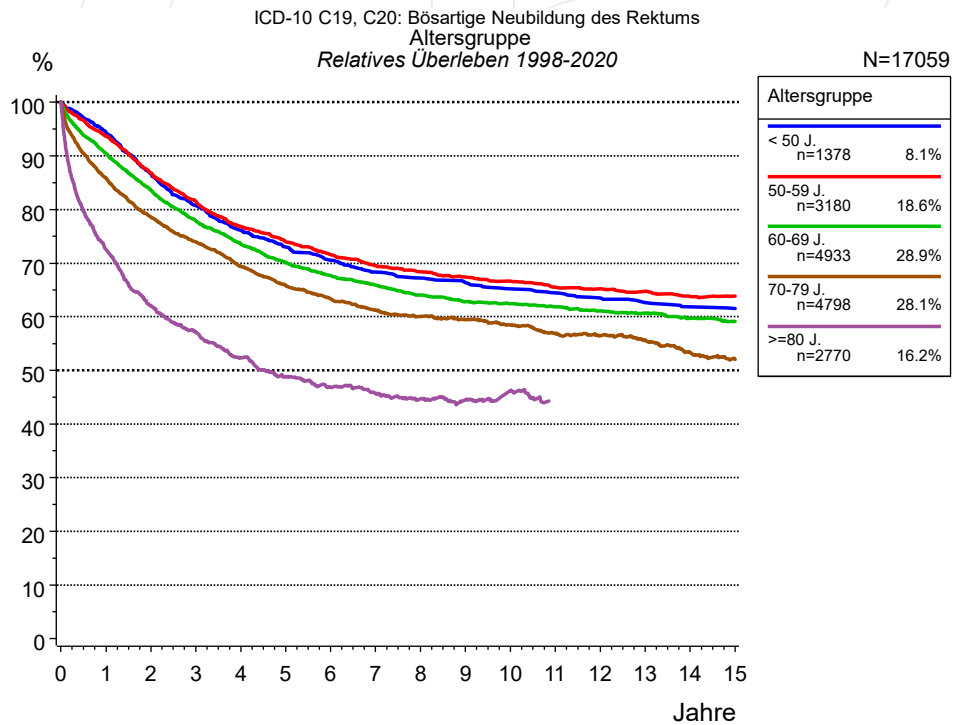


Abb. 3b. Relatives Überleben für Patienten mit Rektumkarzinom nach Altersgruppe. In der Auswertung befinden sich 17 059 Patienten aus den Diagnosejahren 1998 bis 2020.

Jahre	Altersgruppe									
	< 50 J. n=1378		50-59 J. n=3180		60-69 J. n=4933		70-79 J. n=4798		>=80 J. n=2770	
	beob. %	rel. %	beob. %	rel. %	beob. %	rel. %	beob. %	rel. %	beob. %	rel. %
0	100.0	100.0	100.0	100.0	100.0	100.0	100.0	100.0	100.0	100.0
1	94.3	94.4	93.1	93.6	89.3	90.5	83.2	85.8	65.4	72.6
2	86.4	86.7	85.8	86.8	81.3	83.6	73.7	78.7	50.2	62.1
3	80.3	80.7	80.0	81.5	74.5	77.9	66.7	73.9	41.2	57.1
4	75.5	76.1	74.8	76.8	69.2	73.6	60.2	69.5	33.4	52.3
5	72.2	73.0	71.5	74.0	64.8	70.2	54.5	65.8	27.3	48.8
6	69.6	70.5	68.6	71.6	61.3	67.6	50.1	63.3	22.8	46.9
7	67.1	68.3	66.0	69.5	58.5	65.9	45.9	61.2	19.1	45.7
8	65.9	67.2	64.2	68.4	55.5	64.0	42.5	60.1	15.8	44.7
9	64.9	66.4	62.6	67.4	53.1	62.8	39.5	59.5	13.2	44.5
10	63.4	65.2	61.2	66.6	51.4	62.4	36.1	58.4	11.3	46.3
11	62.4	64.4	59.4	65.5	49.5	61.9	32.5	56.9	8.8	44.8
12	61.3	63.5	58.3	65.2	47.3	61.1	29.6	56.4	6.4	41.0
13	60.0	62.6	57.0	64.7	45.4	60.7	26.5	55.7	5.2	42.9
14	59.0	61.9	55.2	63.8	42.9	59.6	22.8	53.3	3.7	41.7
15	58.3	61.5	54.4	63.9	40.9	59.1	19.7	52.1	3.1	47.7
Median			18.4		10.8		6.0		2.0	

Tab. 3c. Beobachtetes (beob.) und relatives (rel.) Überleben für Patienten mit Rektumkarzinom nach Altersgruppe im Zeitraum 1998-2020 (N=17 059).

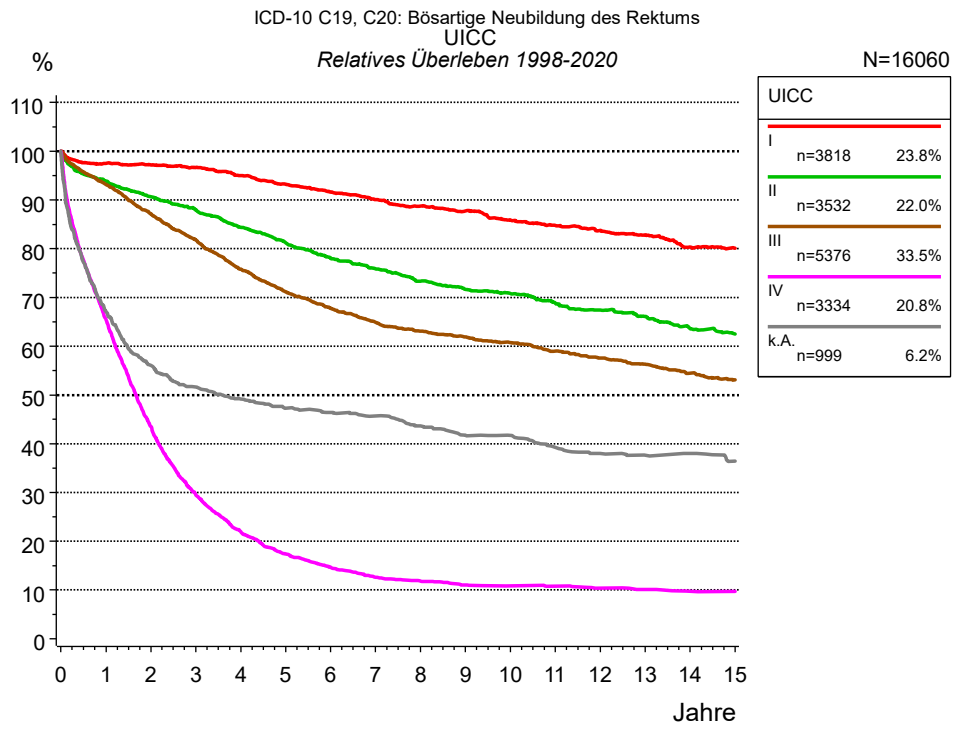


Abb. 4a. Relatives Überleben für Patienten mit Rektumkarzinom nach UICC. 16 170 von 17 059 Patienten aus den Diagnosejahrgängen 1998 bis 2020 besitzen Angaben zu diesem Merkmal, für 16 060 Personen wurde eine Klassifikation erstellt. Die graue Linie repräsentiert 999 Patienten ohne auswertbare Angaben zum Merkmal UICC (5,9 % von 17 059 Patienten, die übrigen Prozentangaben beziehen sich auf n=16 060).

Jahre	UICC									
	I n=3818		II n=3532		III n=5376		IV n=3334		k.A. n=999	
	beob. %	rel. %	beob. %	rel. %	beob. %	rel. %	beob. %	rel. %	beob. %	rel. %
0	100.0	100.0	100.0	100.0	100.0	100.0	100.0	100.0	100.0	100.0
1	94.7	97.5	90.8	93.9	90.8	93.2	63.8	65.5	63.4	67.2
2	91.7	97.2	84.9	90.6	82.8	87.2	41.5	43.6	50.7	56.0
3	88.5	96.7	79.9	87.9	75.9	81.8	27.6	29.5	45.4	51.7
4	84.3	95.0	74.4	84.4	68.6	75.8	20.2	22.0	41.8	49.2
5	80.3	93.2	69.4	81.2	62.8	71.2	15.6	17.4	39.2	47.3
6	76.5	91.6	64.6	78.0	58.4	67.8	12.9	14.7	37.6	46.4
7	72.9	90.1	60.8	75.8	54.5	64.9	10.9	12.6	36.1	45.7
8	69.6	88.8	57.0	73.3	51.7	63.1	10.0	11.8	33.7	43.6
9	66.5	87.7	53.9	71.7	49.4	61.9	9.1	11.0	31.5	41.8
10	62.9	85.9	51.5	70.8	47.1	60.8	8.7	10.8	30.6	41.7
11	59.9	84.7	48.4	68.8	44.4	59.0	8.4	10.7	28.0	39.3
12	57.1	83.7	45.7	67.4	42.1	57.6	7.9	10.4	26.4	38.0
13	54.4	82.8	43.1	66.1	39.9	56.3	7.5	10.1	25.5	37.7
14	50.7	80.3	40.0	63.6	37.3	54.5	7.1	9.7	25.1	38.0
15	48.6	80.1	37.7	62.5	35.2	53.1	6.9	9.7	23.3	36.4
Median	14.4		10.5		8.7		1.6		2.1	

Tab. 4b. Beobachtetes (beob.) und relatives (rel.) Überleben für Patienten mit Rektumkarzinom nach UICC im Zeitraum 1998-2020 (N=16 060).

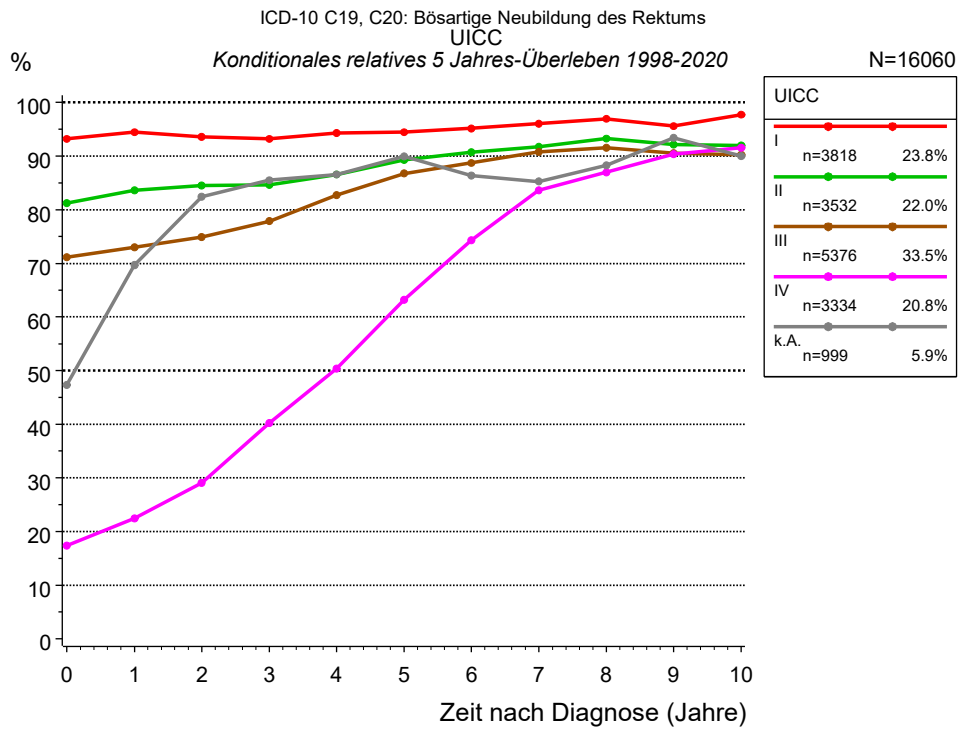


Abb. 4c. Konditionales relatives 5 Jahres-Überleben für Patienten mit Rektumkarzinom nach UICC. 16 170 von 17 059 Patienten aus den Diagnosejahrgängen 1998 bis 2020 besitzen Angaben zu diesem Merkmal, für 16 060 Personen wurde eine Klassifikation erstellt. Die graue Linie repräsentiert 999 Patienten ohne auswertbare Angaben zum Merkmal UICC (5,9 % von 17 059 Patienten, die übrigen Prozentangaben beziehen sich auf n=16 060).

Jahre	UICC									
	I		II		III		IV		k.A.	
	n	Kond. Surv. % 5 J.	n	Kond. Surv. % 5 J.	n	Kond. Surv. % 5 J.	n	Kond. Surv. % 5 J.	n	Kond. Surv. % 5 J.
0	3818	93.2	3532	81.2	5376	71.2	3334	17.4	999	47.3
1	3506	94.4	3140	83.6	4767	73.0	2081	22.4	609	69.7
2	3295	93.6	2863	84.5	4179	74.9	1290	29.1	479	82.4
3	3057	93.2	2594	84.6	3659	77.9	809	40.2	409	85.5
4	2788	94.2	2317	86.6	3109	82.7	547	50.4	364	86.6
5	2530	94.4	2063	89.3	2656	86.7	382	63.2	325	90.0
6	2277	95.2	1820	90.7	2294	88.7	296	74.3	300	86.4
7	2042	96.1	1616	91.7	1984	90.8	222	83.6	278	85.2
8	1829	96.9	1398	93.2	1711	91.5	190	87.0	248	88.3
9	1628	95.6	1244	92.1	1492	90.5	153	90.3	220	93.4
10	1431	97.7	1100	91.9	1263	90.3	129	91.5	201	90.0

Tab. 4d. Konditionales Überleben für Patienten mit Rektumkarzinom nach UICC im Zeitraum 1998-2020 (N=16 060).

Das konditionale relative Überleben repräsentiert die Überlebenswahrscheinlichkeit z.B. nach 2 oder 5 Jahren im Vergleich zur Normalbevölkerung (=100 %) unter der Bedingung, eine bestimmte Zeit nach Diagnose eines Tumors (x-Achse in Abb. 4a) überlebt zu haben. Damit wird eine Aussage möglich, wie sich das Risiko durch die Tumorerkrankung für ein bestimmtes Patientenkollektiv verringert. So beträgt beispielsweise für Patienten in der Untergruppe UICC=„I“, die mindestens 3 Jahre nach Diagnose des Tumors am Leben sind, die konditionale relative 5 Jahres-Überlebensrate 93.2% (n=3 057).

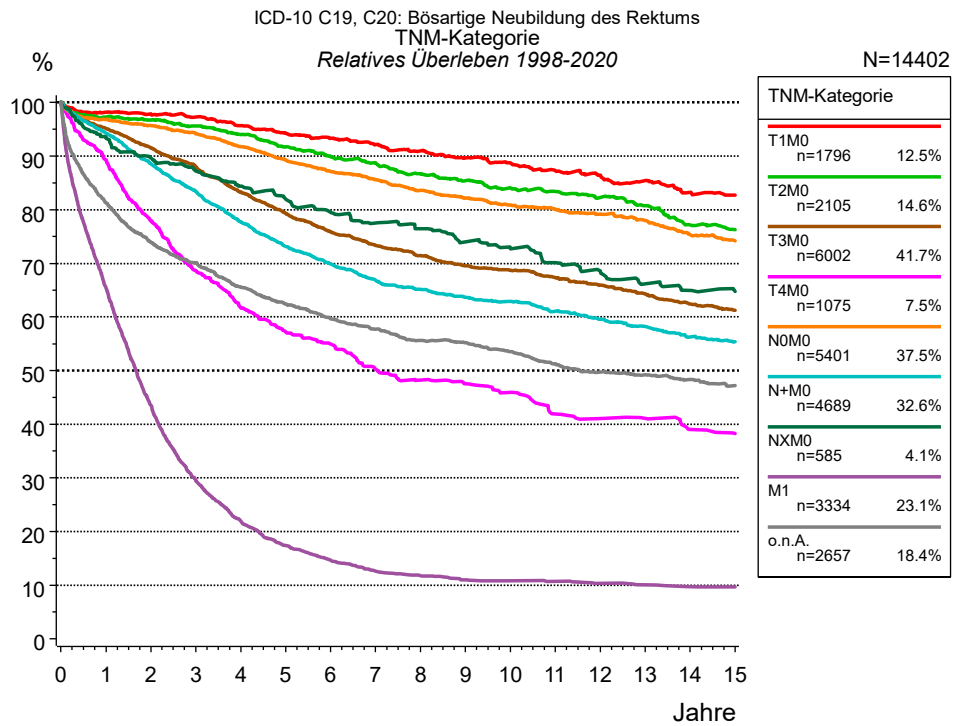


Abb. 4g. Relatives Überleben für Patienten mit Rektumkarzinom nach TNM-Kategorie. 16 170 von 17 059 Patienten aus den Diagnosejahrgängen 1998 bis 2020 besitzen Angaben zu diesem Merkmal, für 14 402 Personen wurde eine Klassifikation erstellt. Die Patienten können in mehreren Kategorien gezählt sein, daher ist die Summe der Prozentangaben größer als 100 %. Die graue Linie repräsentiert 2 657 Patienten ohne auswertbare Angaben zum Merkmal TNM-Kategorie (15,6 % von 17 059 Patienten, die übrigen Prozentangaben beziehen sich auf n=14 402).

Jahre	TNM-Kategorie													
	T1M0 n=1796		T2M0 n=2105		T3M0 n=6002		T4M0 n=1075		N0M0 n=5401		N+M0 n=4689		NXM0 n=585	
	beob. %	rel. %	beob. %	rel. %	beob. %	rel. %	beob. %	rel. %	beob. %	rel. %	beob. %	rel. %	beob. %	rel. %
0	100.0	100.0	100.0	100.0	100.0	100.0	100.0	100.0	100.0	100.0	100.0	100.0	100.0	100.0
1	95.8	98.2	94.4	97.3	92.5	95.2	86.8	89.3	93.9	96.8	91.9	94.3	91.0	93.6
2	93.2	97.9	91.1	96.7	86.6	91.6	73.6	77.9	90.2	95.7	84.3	88.6	84.8	89.7
3	90.3	97.3	87.4	95.6	81.1	88.0	63.2	68.6	86.2	94.2	77.5	83.4	80.3	87.2
4	86.5	95.7	83.3	94.0	74.6	83.3	55.6	61.7	81.5	91.7	70.5	77.7	75.8	84.4
5	82.9	94.3	78.9	91.7	69.1	79.3	50.2	57.2	76.9	89.3	64.8	73.1	71.6	81.9
6	79.9	93.3	75.1	90.0	64.3	75.8	47.1	54.9	72.8	87.1	60.5	69.9	67.8	79.5
7	76.7	92.1	71.8	88.8	60.5	73.3	42.0	50.3	69.4	85.6	56.4	66.8	64.4	77.5
8	73.5	90.9	67.9	86.6	57.3	71.4	39.2	48.2	65.6	83.6	53.6	65.1	61.9	76.4
9	70.2	89.7	64.8	85.4	54.2	69.6	37.6	47.6	62.4	82.1	51.1	63.7	58.1	74.0
10	67.4	88.7	61.6	84.0	51.8	68.7	35.4	45.9	59.4	80.9	49.0	62.9	55.7	72.9
11	64.1	87.3	59.2	83.4	49.3	67.3	31.3	41.9	56.8	80.1	46.3	61.1	52.2	70.2
12	61.3	86.5	56.3	82.3	46.7	65.9	30.1	41.0	54.2	79.2	43.8	59.5	49.4	68.6
13	58.3	85.4	53.4	80.8	44.0	64.3	29.3	41.1	51.5	78.0	41.5	58.2	45.8	66.2
14	54.7	83.2	49.0	77.1	41.2	62.4	26.8	39.0	47.8	75.3	38.9	56.3	43.7	65.0
15	52.2	82.7	46.8	76.2	38.9	61.2	25.6	38.3	45.3	74.2	37.0	55.4	41.8	64.7
Median	16.0		13.8		10.7		5.0		13.4		9.4		11.6	

Forts.	TNM-Kategorie			
	M1 n=3334		o.n.A. n=2657	
Jahre	beob. %	rel. %	beob. %	rel. %
0	100.0	100.0	100.0	100.0
1	63.8	65.5	77.8	81.3
2	41.5	43.6	68.2	73.9
3	27.6	29.5	62.6	70.1
4	20.2	22.0	56.8	65.6
5	15.6	17.4	52.4	62.4
6	12.9	14.7	48.5	59.6
7	10.9	12.6	45.5	57.7
8	10.0	11.8	42.6	55.6
9	9.1	11.0	40.9	55.2
10	8.7	10.8	38.3	53.5
11	8.4	10.7	35.5	51.2
12	7.9	10.4	33.2	49.7
13	7.5	10.1	31.8	49.2
14	7.1	9.7	30.1	48.3
15	6.9	9.7	28.4	47.2
Median	1.6		5.6	

Tab. 4h. Beobachtetes (beob.) und relatives (rel.) Überleben für Patienten mit Rektumkarzinom nach TNM-Kategorie im Zeitraum 1998-2020 (N=14 402).

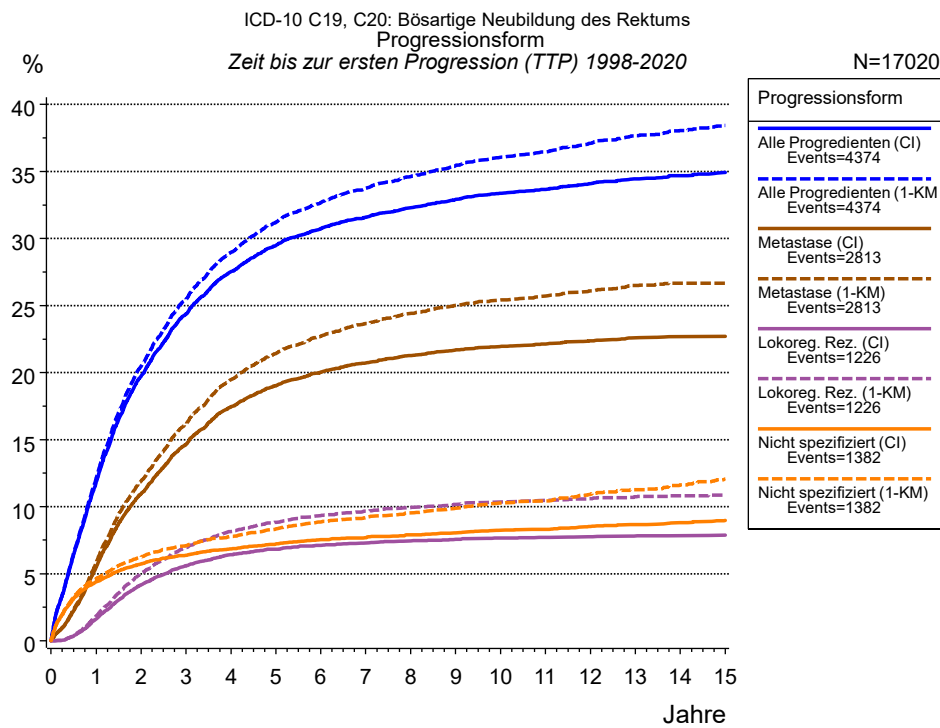


Abb. 5a. Zeit bis zum ersten Progressionsereignis für 17 020 Patienten mit Rektumkarzinom aus den Diagnosejahrgängen 1998 bis 2020 (bei soliden Tumoren nur M0) geschätzt als kumulative Inzidenzfunktion (CI, durchgezogene Linie) mit Tod als konkurrierendes Risiko und als umgekehrter Kaplan-Meier-Schätzer (1-KM, gestrichelte Linie). Die Häufigkeit der Ereignisse kann aufgrund von Untererfassung unterschätzt sein.

	Progressionsform						
	Alle Progredienten (CI)	Alle Progredienten (1-KM)	Metastase (CI)	Metastase (1-KM)	Lokoreg. Rez. (CI)	Lokoreg. Rez. (1-KM)	Nicht spezifiziert (CI)
N	13750	13750	13751	13751	17020	17020	17019
Events	4341	4341	2807	2807	1216	1216	1361
konkurr.	2909		4149		8310		8102
Jahre	%	%	%	%	%	%	%
0	0.0	0.0	0.0	0.0	0.0	0.0	0.0
1	11.8	12.1	5.5	5.8	1.6	1.8	4.4
2	19.7	20.4	10.9	11.9	4.2	5.0	5.7
3	24.4	25.5	14.6	16.1	5.6	6.9	6.4
4	27.5	29.0	17.4	19.5	6.4	8.2	6.8
5	29.5	31.2	19.0	21.4	6.8	8.8	7.2
6	30.7	32.7	20.0	22.7	7.1	9.3	7.5
7	31.6	33.7	20.7	23.7	7.3	9.7	7.7
8	32.3	34.6	21.3	24.4	7.5	9.9	7.9
9	32.9	35.5	21.7	25.0	7.6	10.2	8.1
10	33.4	36.1	22.0	25.4	7.7	10.4	8.3
11	33.7	36.5	22.1	25.7	7.7	10.5	8.3
12	34.1	37.1	22.4	26.1	7.8	10.6	8.5
13	34.5	37.7	22.6	26.5	7.8	10.7	8.7
14	34.7	38.1	22.7	26.7	7.9	10.8	8.8
15	34.9	38.4	22.7	26.7	7.9	10.9	9.0

Progressionsform	
Forts.	Nicht spezifiziert (1-KM)
N	17019
Events	1361
konkurr.	
Jahre	%
0	0.0
1	4.6
2	6.2
3	7.1
4	7.8
5	8.3
6	8.9
7	9.2
8	9.5
9	9.9
10	10.3
11	10.4
12	10.9
13	11.3
14	11.6
15	12.1

Tab. 5b. Zeit bis zur ersten Progression (CI) für Patienten mit Rektumkarzinom im Zeitraum 1998-2020 (N=17 020) mit gesamter Anzahl von Progressionsereignissen (Events) und von Todesfällen als konkurrierendes Risiko (konkurr.).

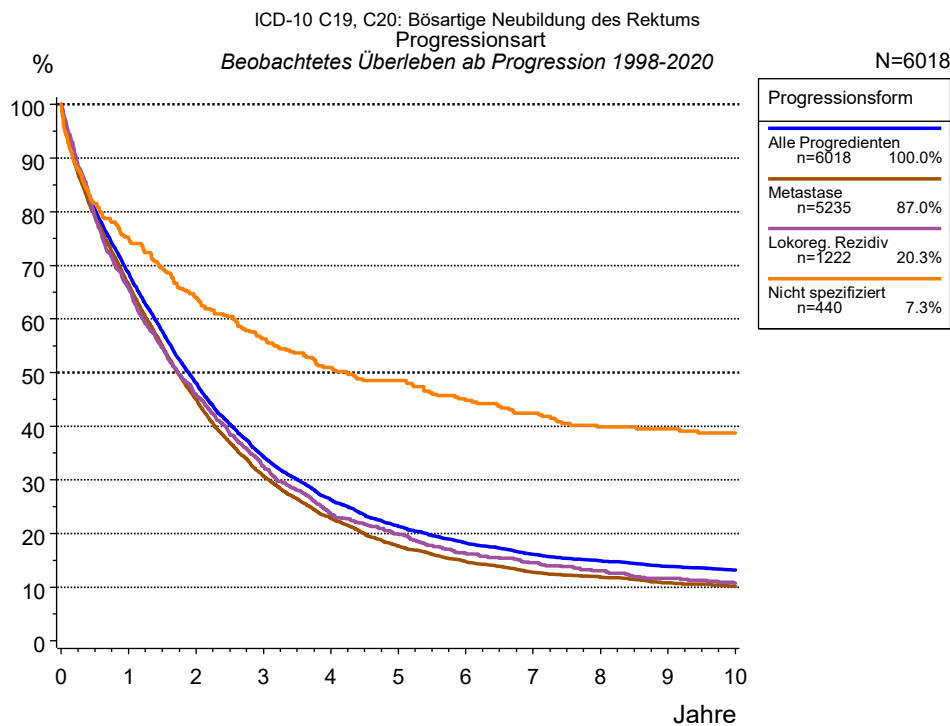


Abb. 5c. Beobachtetes Überleben ab erster Progression für 6 018 Patienten mit Rektumkarzinom aus den Diagnosejahrgängen 1998 bis 2020. Diese 6 018 Patienten, für die ein klinischer Hinweis auf ein Progressionsereignis im Krankheitsverlauf vorliegt, entsprechen 35,4 % der 17 020 ausgewerteten Personen (einschl. M1, n=3 270, 19,2 %). Nicht berücksichtigt sind 1 626 Patienten (9,6 %), bei denen die Progression dem Register erst mit der Todesbescheinigung bekannt wurde. Mehrere Progressionsformen bei einem Patienten sind möglich, die auch in zeitlichem Abstand auftreten können. Die nicht spezifizierte Progression wird nur gezählt, wenn sie die erste oder die einzige Progressionsform im Verlauf ist.

Die Dokumentation besitzt häufig nicht die sprachliche Schärfe, um bei soliden Tumoren Lokalrezidive, regionäre Lymphknotenrezidive und Metastasen als Ereignisse unterscheiden zu können. Häufig ist auch „nicht spezifiziert“ zu registrieren. „Alle Progredienten“ sind Patienten, bei denen mindestens ein Ereignis im Krankheitsverlauf bekannt ist (einschl. primärer M1-Befunde). Die Anzahl der tatsächlichen Progressionen wird dabei unterschätzt. Lokalrezidive oder Metastasen sind Ereignisse, deren Summe größer als 100 % ist, weil mehrere Ereignisse im Verlauf auftreten können, ein Patient also in mehreren Kurven berücksichtigt werden kann.

Jahre	Progressionsform			
	Alle Progredienten n=6018 %	Metastase n=5235 %	Lokoreg. Rezidiv n=1222 %	Nicht spezifiziert n=440 %
0	100.0	100.0	100.0	100.0
1	68.5	66.5	65.6	75.2
2	48.1	45.1	45.9	63.9
3	34.3	30.7	32.6	56.3
4	26.2	22.9	23.6	51.0
5	21.4	17.7	19.9	48.5
6	18.2	14.8	16.3	44.8
7	16.1	12.8	14.5	42.4
8	14.9	11.9	13.1	39.8
9	13.9	10.8	11.6	39.5
10	13.2	10.2	10.7	38.7

Tab. 5d. Beobachtetes Überleben ab erster Progression für Patienten mit Rektumkarzinom im Zeitraum 1998-2020 (N=6 018).

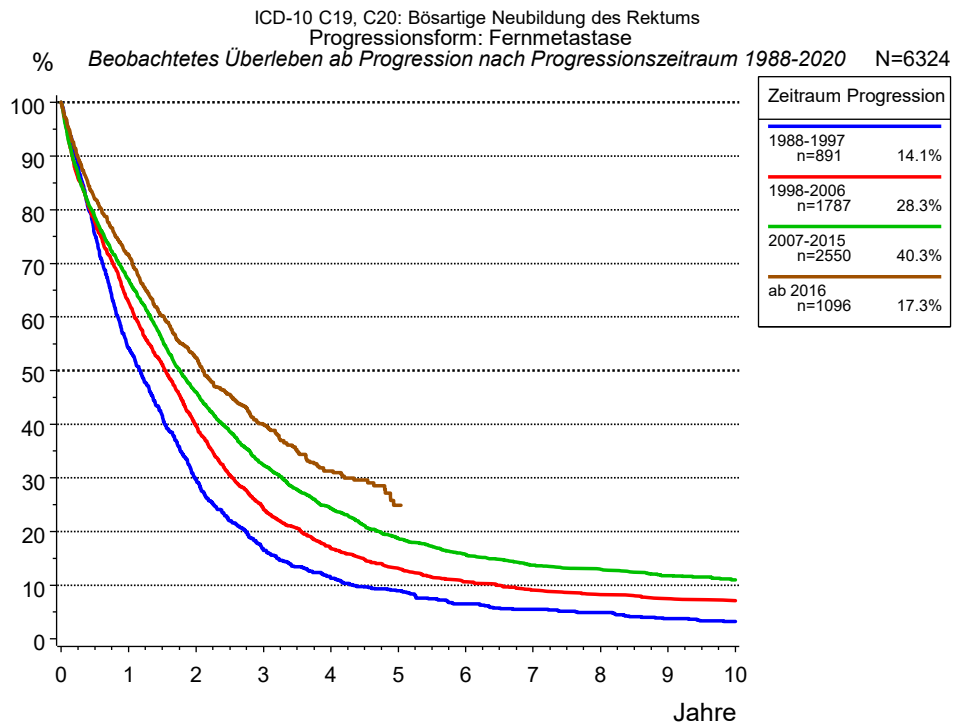


Abb. 5e. Beobachtetes Überleben ab erster Progression (Fernmetastase) für 6 324 Patienten mit Rektumkarzinom aus den Diagnosejahren 1988 bis 2020 nach Zeitraum Progression.

Jahre	Zeitraum Progression			
	1988-1997 n=891 %	1998-2006 n=1787 %	2007-2015 n=2550 %	ab 2016 n=1096 %
0	100.0	100.0	100.0	100.0
1	54.2	62.7	67.0	71.5
2	29.8	39.7	46.0	52.4
3	16.6	24.2	32.4	39.9
4	11.3	16.9	24.3	31.3
5	8.9	13.1	18.7	24.9
6	6.5	10.6	15.7	
7	5.5	9.1	13.7	
8	4.9	8.2	12.9	
9	3.8	7.5	11.8	
10	3.3	7.1	11.0	

Tab. 5f. Beobachtetes Überleben ab erster Progression (Fernmetastase) für Patienten mit Rektumkarzinom im Zeitraum 1988-2020 nach Zeitraum Progression (N=6 324).

Abkürzungen

TRM	Tumorregister München	
NCI	National Cancer Institute, USA	
SEER	Surveillance, Epidemiology, and End Results, USA	
UICC	Union for International Cancer Control, Genf	
DCO	Death certificate only	Diagnose ausschließlich aus Todesbescheinigung bekannt
k.A.	Keine Angabe	
o.n.A.	Ohne nähere Angabe	
OS	Overall/Observed Survival	Gesamtüberleben/beobachtetes Überleben (Kaplan-Meier-Schätzer) Beginn: Erstdiagnose Ereignis: Tod (alle Ursachen)
RS	Relative Survival	Relatives Überleben, relativ zur „Normalbevölkerung“, Quotient aus beobachtetem und zu erwartendem Überleben (Ederer II-Methode), Schätzung für das tumorspezifische Überleben
AS	Assembled Survival	Zusammengesetzte Darstellung des beobachteten, erwarteten, relativen Überlebens
CS	Conditional Survival	Konditionales Survival Überlebenschance unter der Bedingung, einen bestimmten Zeitraum überlebt zu haben
TTP	Time to Progression	Zeit bis erste Progression Beginn: Erstdiagnose Ereignis (Progression): erste(s) Lokal-, Lymphknotenrezidiv, Metastase oder unspezifische Progression
	1-KM	1 minus Kaplan-Meier-Schätzer („umgekehrter“ Kaplan-Meier-Schätzer)
	CI	Kumulative Inzidenz Tod als konkurrierendes Ereignis (nach Kalbfleisch und Prentice)
PPS	Post-Progression Survival	Überleben ab erster Progression (Kaplan-Meier-Schätzer) Beginn (Progression): erste(s) Lokal-, Lymphknotenrezidiv, Metastase oder unspezifische Progression Ereignis: Tod (alle Ursachen)

Empfohlene Zitierweise

Tumorregister München. Überleben ICD-10 C19, C20: Rektumkarzinom [Internet]. 2022 [aktualisiert 14.04.2022]. Abrufbar von: <https://www.tumorregister-muenchen.de/facts/surv/sC1920G-ICD-10-C19-C20-Rektumkarzinom-Survival.pdf>

Autorenrechte

Der Zugang zu den vom Tumorregister München im offenen Internet bereitgestellten Inhalten ist weltweit verfügbar und kostenfrei. Die Dokumente dürfen unter Benennung der Urheberschaft frei heruntergeladen, genutzt, kopiert, gedruckt oder verteilt werden.

Haftungsausschluss

Das Tumorregister München übernimmt keinerlei Gewähr für die Aktualität, Korrektheit, Vollständigkeit oder Qualität der im Internet bereitgestellten Inhalte.