

Tumorregister München



- ▶ Inzidenz und Mortalität
- ▶ Auswahlmatrix
- ▶ Homepage
- ▶ English

ICD-10 C18-C21: Darmtumor

Survival

Diagnosejahr	1988-1997	1998-2018
Patienten	10 366	57 158
Erkrankungen	10 539	58 800
Fälle in Auswertung	9 267	44 507
Erstellungsdatum	10.01.2020	
Datenbankexport	31.12.2019	
Population	4,86 Mio.	



Tumorregister München
Bayerisches Krebsregister - Regionalzentrum München
am Klinikum Großhadern/IBE
Marchioninstr. 15
81377 München
Deutschland

<https://www.tumorregister-muenchen.de>

<https://www.tumorregister-muenchen.de/facts/surv/sC1821G-ICD-10-C18-C21-Darmtumor-Survival.pdf>

Index der Abbildungen und Tabellen

Abb./Tab.	Seite
1a Relatives Überleben nach Diagnosezeitraum (Grafik)	3
1b Überleben nach Diagnosezeitraum (Tabelle)	3
1c Relatives Überleben nach Diagnosejahr (Grafik)	4
1d Überleben nach Diagnosejahr (Tabelle)	4
2a Überleben nach Geschlecht (Grafik)	6
2b Überleben nach Geschlecht (Tabelle)	6
3a Beobachtetes Überleben nach Altersgruppe (Grafik)	7
3b Relatives Überleben nach Altersgruppe (Grafik)	7
3c Überleben nach Altersgruppe (Tabelle)	8
4a Relatives Überleben nach UICC ab 1988 (Grafik)	9
4b Überleben nach UICC ab 1988 (Tabelle)	9
4c Relatives Überleben nach UICC ab 1998 (Grafik)	10
4d Überleben nach UICC ab 1998 (Tabelle)	10
4e Konditionales Überleben nach UICC (Grafik)	11
4f Konditionales Überleben nach UICC (Tabelle)	11
4g Relatives Überleben nach TNM-Kategorie ab 1988 (Grafik)	12
4h Überleben nach TNM-Kategorie ab 1988 (Tabelle)	12
4i Relatives Überleben nach TNM-Kategorie ab 1998 (Grafik)	14
4j Überleben nach TNM-Kategorie ab 1998 (Tabelle)	14
5a Zeit bis zur ersten Progression (CI) (Grafik)	16
5b Zeit bis zur ersten Progression (Tabelle)	16
5c Beobachtetes Überleben ab Progression (Grafik)	18
5d Beobachtetes Überleben ab Progression (Tabelle)	18
5e Beobachtetes Überleben ab Progression nach Zeitraum Progression (Grafik)	19
5f Beobachtetes Überleben ab Progression nach Zeitraum Progression (Tabelle)	19

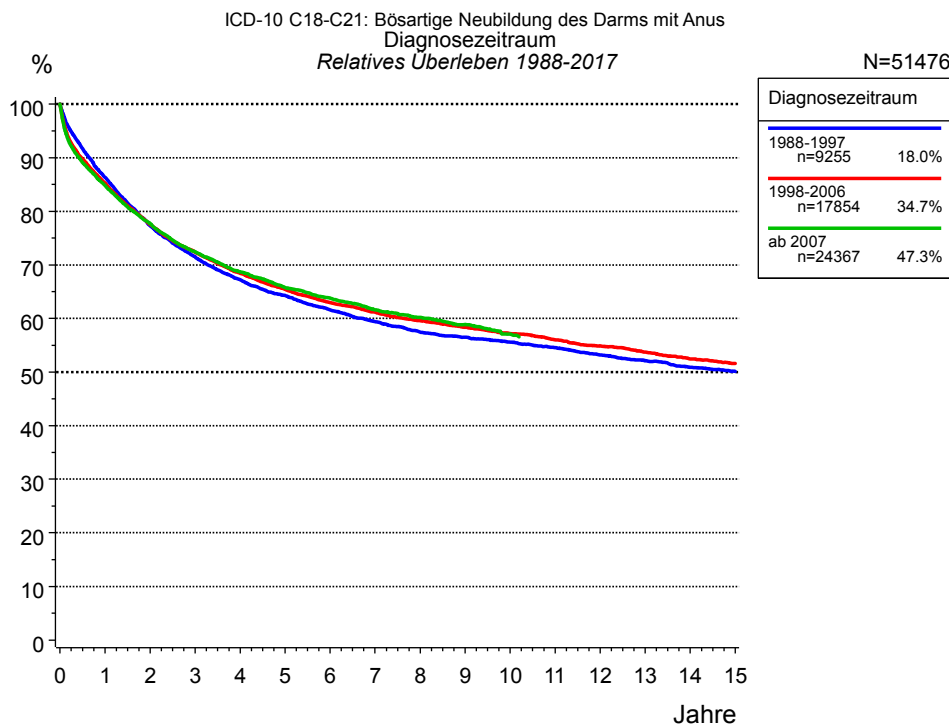


Abb. 1a. Relatives Überleben für Patienten mit Darmtumor nach Diagnosezeitraum. In der Auswertung befinden sich 51 476 Patienten aus den Diagnosejahrgängen 1988 bis 2017.

Eingeschlossen sind alle mit klinischen Daten registrierten Patienten, also keine DCO-Fälle. Die Daten ab 1998 haben mit dieser DCO-Einschränkung einen Bevölkerungsbezug. Die historischen Daten der vorausgehenden Perioden können stark selektiert sein, so dass univariate Vergleiche der dargestellten Zeitperioden nur mit Vorsicht zu interpretieren sind. Die verschiedenen Zeitperioden werden dennoch aufbereitet, um insbesondere den Langzeitverlauf des relativen Überlebens im Vergleich zu anderen Tumoren zugänglich zu machen.

Jahre	Diagnosezeitraum					
	1988-1997 n=9255		1988-2006 n=17854		ab 2007 n=24367	
	beob. %	rel. %	beob. %	rel. %	beob. %	rel. %
0	100.0	100.0	100.0	100.0	100.0	100.0
1	83.2	86.3	82.1	85.3	81.9	84.8
2	72.0	77.3	72.3	77.5	72.7	77.7
3	64.4	71.5	65.2	72.3	65.6	72.4
4	58.5	67.2	59.7	68.5	60.3	68.7
5	54.1	64.3	55.3	65.5	55.9	65.8
6	50.0	61.6	51.5	63.0	52.4	63.8
7	46.6	59.4	48.3	61.2	49.0	61.6
8	43.5	57.5	45.5	59.6	46.3	60.2
9	41.3	56.5	43.1	58.4	43.7	58.9
10	39.2	55.6	40.7	57.2	41.0	57.1
11	37.2	54.6	38.5	56.0		
12	35.0	53.2	36.4	54.9		
13	33.1	52.2	34.3	53.7		
14	31.1	50.9	32.2	52.4		
15	29.5	50.1	30.5	51.6		

Tab. 1b. Beobachtetes (beob.) und relatives (rel.) Überleben für Patienten mit Darmtumor nach Diagnosezeitraum im Zeitraum 1988-2017 (N=51 476).

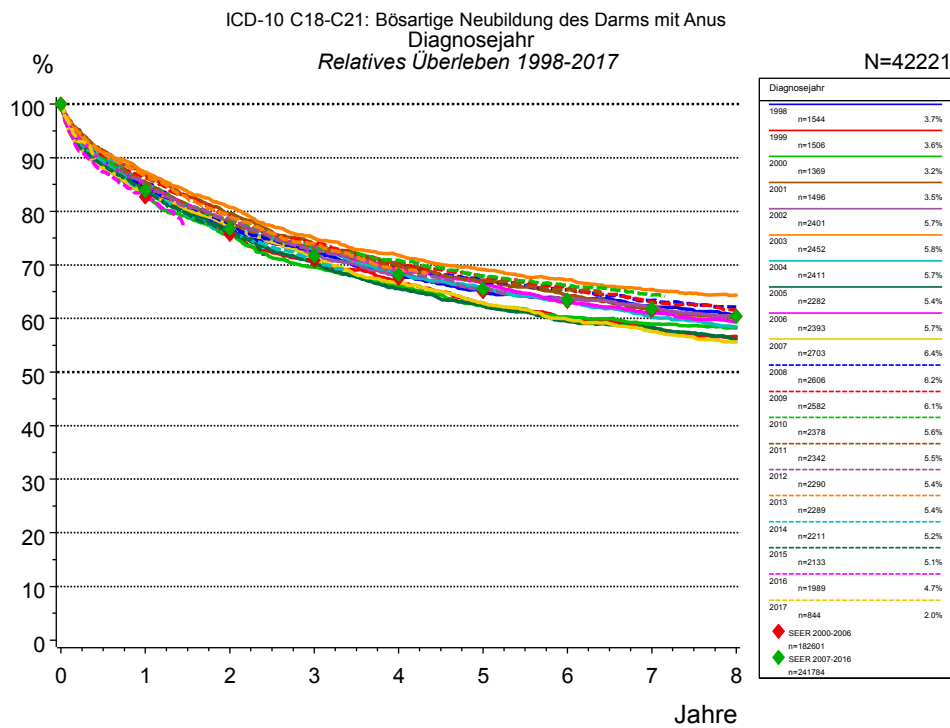


Abb. 1c. Relatives Überleben für Patienten mit Darmtumor nach Diagnosejahr. In der Auswertung befinden sich 42 221 Patienten aus den Diagnosejahren 1998 bis 2017.

Die farbigen Symbole repräsentieren zum Vergleich die Survival-Ergebnisse des SEER-Programms (Surveillance, Epidemiology, and End Results) des National Cancer Institute (NCI) der USA, zusammengefasst für die Diagnosejahrgänge 2000 bis 2016.

Jahre	Diagnosejahr													
	1998 n=1544		1999 n=1506		2000 n=1369		2001 n=1496		2002 n=2401		2003 n=2452		2004 n=2411	
	beob. %	rel. %	beob. %	rel. %	beob. %	rel. %	beob. %	rel. %	beob. %	rel. %	beob. %	rel. %	beob. %	rel. %
0	100.0	100.0	100.0	100.0	100.0	100.0	100.0	100.0	100.0	100.0	100.0	100.0	100.0	100.0
1	81.9	85.2	80.9	84.2	80.1	83.3	83.6	86.8	82.0	85.2	84.3	87.3	82.0	85.1
2	70.9	76.5	70.2	75.7	70.3	75.5	74.1	79.6	71.7	77.2	75.4	80.7	72.2	77.5
3	64.7	72.2	63.0	70.3	62.5	69.6	66.6	73.9	64.6	71.9	67.9	75.0	65.7	72.9
4	59.0	68.0	57.7	66.7	57.6	66.2	61.4	70.3	59.4	68.3	62.9	71.8	59.8	68.5
5	54.7	65.2	52.5	62.9	52.5	62.3	56.9	67.2	55.2	65.6	58.6	69.1	55.5	65.8
6	51.4	63.5	48.3	59.8	49.2	60.3	52.8	64.4	51.8	63.7	55.1	67.2	51.8	63.4
7	48.7	62.2	45.5	58.3	46.5	58.9	49.3	61.9	48.9	62.2	51.8	65.4	47.6	60.3
8	45.9	60.7	42.7	56.6	44.4	58.2	46.5	60.3	45.9	60.5	49.3	64.3	44.6	58.5

Forts. Jahre	Diagnosejahr													
	2005 n=2282		2006 n=2393		2007 n=2703		2008 n=2606		2009 n=2582		2010 n=2378		2011 n=2342	
	beob. %	rel. %	beob. %	rel. %	beob. %	rel. %	beob. %	rel. %	beob. %	rel. %	beob. %	rel. %	beob. %	rel. %
0	100.0	100.0	100.0	100.0	100.0	100.0	100.0	100.0	100.0	100.0	100.0	100.0	100.0	100.0
1	81.1	84.1	82.4	85.2	80.3	83.2	81.7	84.8	83.3	86.3	82.4	85.5	82.4	85.4
2	71.0	76.1	72.9	77.7	72.5	77.4	72.4	77.6	73.9	79.0	73.1	78.4	72.7	77.9
3	63.7	70.4	66.6	73.2	64.4	71.1	65.7	72.8	67.1	74.1	66.3	73.4	65.9	72.9
4	57.5	65.6	61.1	69.3	58.4	66.7	61.0	69.7	61.3	69.9	61.9	70.9	61.2	69.9
5	52.9	62.4	56.9	66.6	53.3	62.9	56.5	66.8	57.5	67.8	57.4	68.0	56.8	67.0
6	48.8	59.5	52.1	63.0	49.0	59.8	53.5	65.4	53.8	65.6	54.1	66.2	53.7	65.5
7	46.2	58.3	48.9	61.1	45.6	57.6	50.2	63.4	50.0	63.1	50.8	64.4		
8	43.1	56.2	46.0	59.4	42.7	55.6	47.6	62.2	47.3	61.6				

Forts.	Diagnosejahr											
	2012 n=2290		2013 n=2289		2014 n=2211		2015 n=2133		2016 n=1989		2017 n=844	
Jahre	beob. %	rel. %	beob. %	rel. %	beob. %	rel. %	beob. %	rel. %	beob. %	rel. %	beob. %	rel. %
0	100.0	100.0	100.0	100.0	100.0	100.0	100.0	100.0	100.0	100.0	100.0	100.0
1	82.0	84.9	83.7	86.6	81.0	83.8	81.0	83.9	80.1	82.9		
2	73.7	78.7	74.2	79.2	71.4	76.3	71.5	76.3				
3	66.2	72.9	67.3	74.0	64.3	70.8						
4	60.5	68.7	61.2	69.3								
5	55.8	65.3										

Tab. 1d. Beobachtetes (beob.) und relatives (rel.) Überleben für Patienten mit Darmtumor nach Diagnosejahr im Zeitraum 1998-2017 (N=42 221).

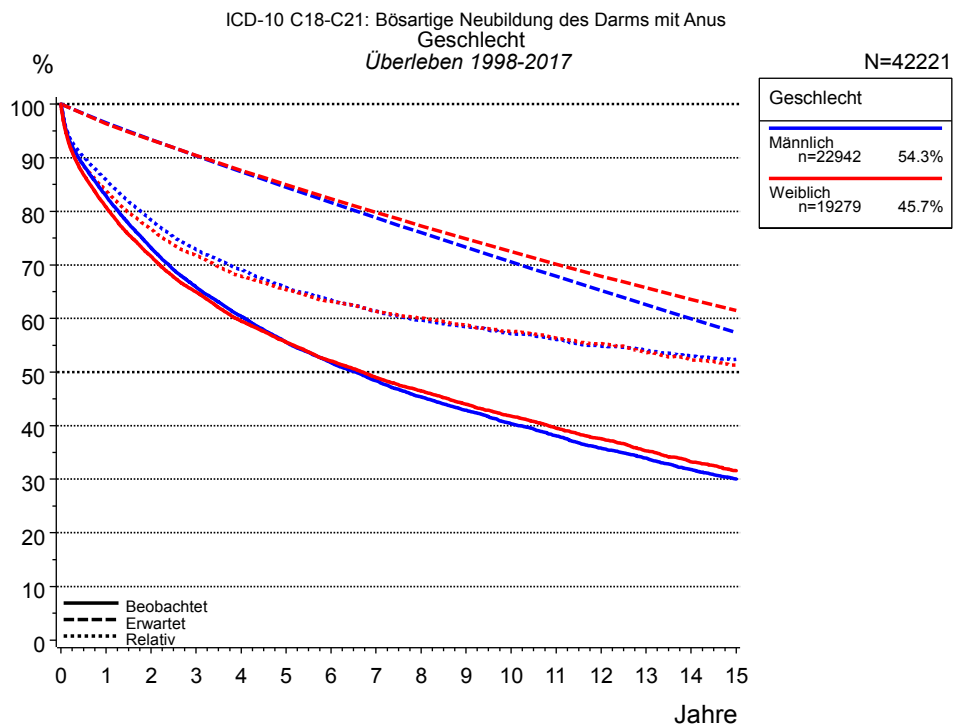


Abb. 2a. Beobachtetes, erwartetes und relatives Überleben für Patienten mit Darmtumor nach Geschlecht. In der Auswertung befinden sich 42 221 Patienten aus den Diagnosejahrgängen 1998 bis 2017.

Jahre	Geschlecht			
	Männlich n=22942		Weiblich n=19279	
	beob. %	rel. %	beob. %	rel. %
0	100.0	100.0	100.0	100.0
1	83.0	85.9	80.8	83.9
2	73.2	78.4	71.6	76.7
3	65.9	72.9	64.9	71.8
4	60.4	69.1	59.5	67.9
5	55.6	65.8	55.6	65.4
6	51.8	63.4	52.0	63.2
7	48.4	61.4	49.0	61.4
8	45.4	59.7	46.5	60.1
9	42.9	58.5	44.0	58.7
10	40.4	57.2	41.8	57.6
11	38.1	56.1	39.5	56.3
12	35.8	54.8	37.5	55.3
13	33.9	54.2	35.3	53.6
14	31.8	53.0	33.2	52.2
15	30.0	52.3	31.6	51.3

Tab. 2b. Beobachtetes (beob.) und relatives (rel.) Überleben für Patienten mit Darmtumor nach Geschlecht im Zeitraum 1998-2017 (N=42 221).

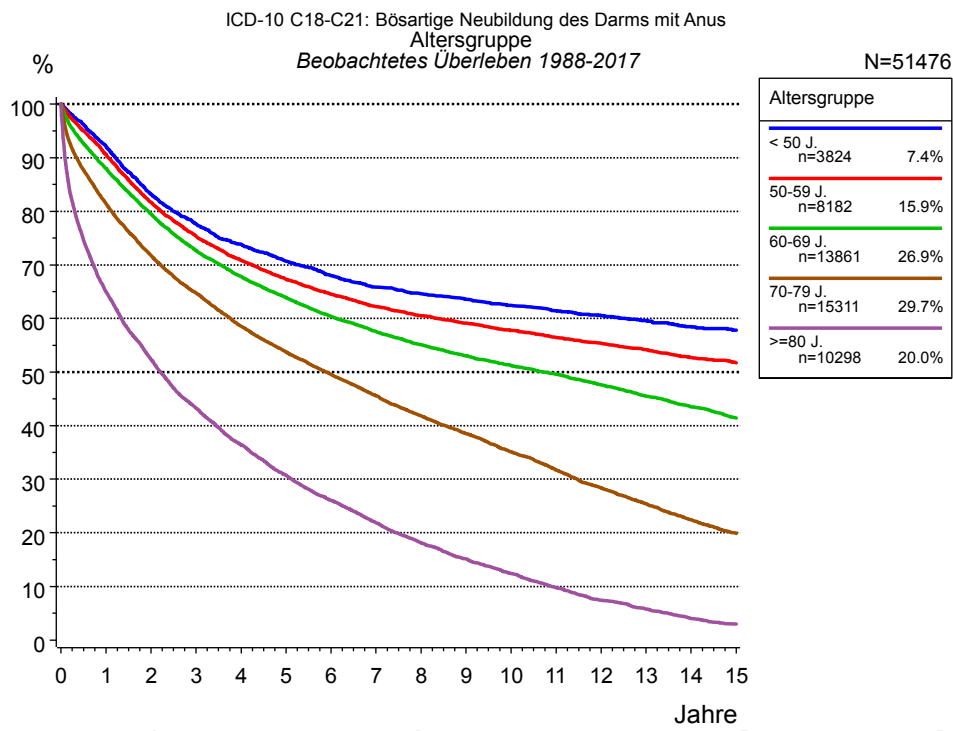


Abb. 3a. Beobachtetes Überleben für Patienten mit Darmtumor nach Altersgruppe. In der Auswertung befinden sich 51 476 Patienten aus den Diagnosejahren 1988 bis 2017.

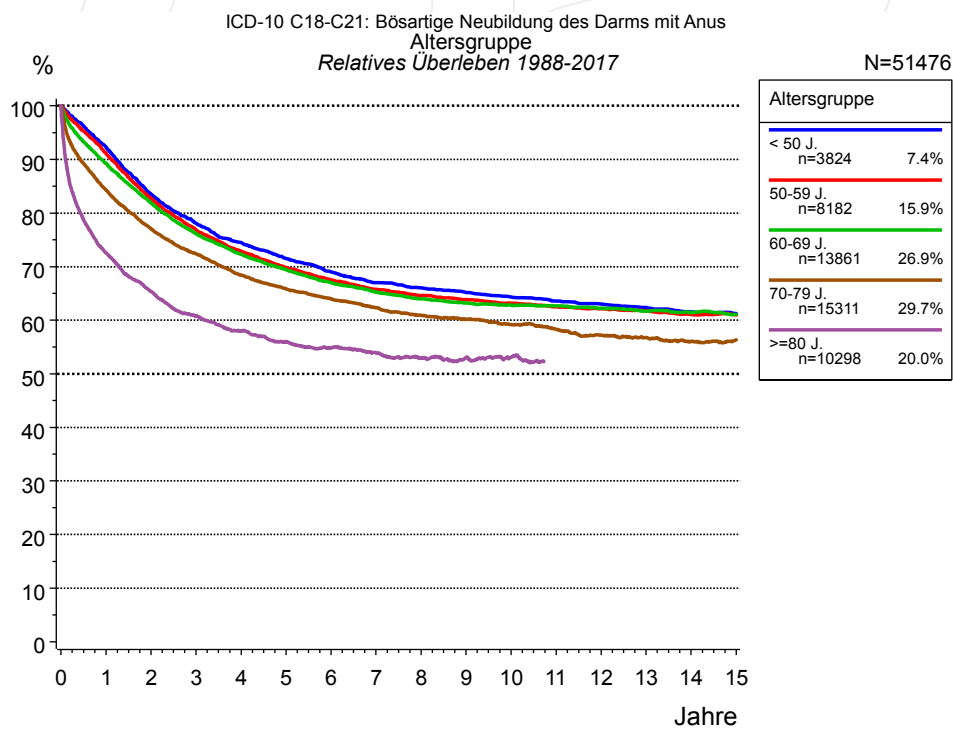


Abb. 3b. Relatives Überleben für Patienten mit Darmtumor nach Altersgruppe. In der Auswertung befinden sich 51 476 Patienten aus den Diagnosejahren 1988 bis 2017.

Jahre	Altersgruppe									
	< 50 J. n=3824		50-59 J. n=8182		60-69 J. n=13861		70-79 J. n=15311		>=80 J. n=10298	
	beob. %	rel. %	beob. %	rel. %	beob. %	rel. %	beob. %	rel. %	beob. %	rel. %
0	100.0	100.0	100.0	100.0	100.0	100.0	100.0	100.0	100.0	100.0
1	92.1	92.3	90.6	91.2	88.0	89.3	81.5	84.3	65.1	72.6
2	83.2	83.5	81.7	82.7	79.5	81.9	71.8	77.1	52.4	65.4
3	77.6	78.1	75.4	76.9	72.7	76.1	64.8	72.4	43.3	60.8
4	73.8	74.5	70.9	72.9	67.8	72.3	58.6	68.4	36.5	58.0
5	70.7	71.5	67.3	69.8	63.9	69.5	53.7	65.8	30.8	56.1
6	68.0	69.0	64.5	67.5	60.4	67.0	49.5	64.0	26.1	54.9
7	65.8	67.0	62.2	65.7	57.5	65.2	45.6	62.3	21.9	53.9
8	64.6	66.0	60.5	64.6	55.1	64.0	41.8	60.9	18.2	53.0
9	63.6	65.2	59.1	63.8	53.0	63.2	38.5	60.2	15.1	53.1
10	62.5	64.3	57.7	63.1	51.2	62.8	35.1	59.2	12.4	53.1
11	61.4	63.6	56.4	62.5	49.6	62.7	31.7	58.3	9.8	51.9
12	60.5	63.0	55.3	62.1	47.6	62.3	28.4	57.2	7.4	49.9
13	59.6	62.4	54.2	61.8	45.5	61.7	25.4	56.7	5.8	50.2
14	58.5	61.6	52.7	61.0	43.5	61.4	22.4	56.0	4.0	46.5
15	57.8	61.3	51.7	61.0	41.4	61.1	19.9	56.3	3.0	47.2

Tab. 3c. Beobachtetes (beob.) und relatives (rel.) Überleben für Patienten mit Darmtumor nach Altersgruppe im Zeitraum 1988-2017 (N=51 476).

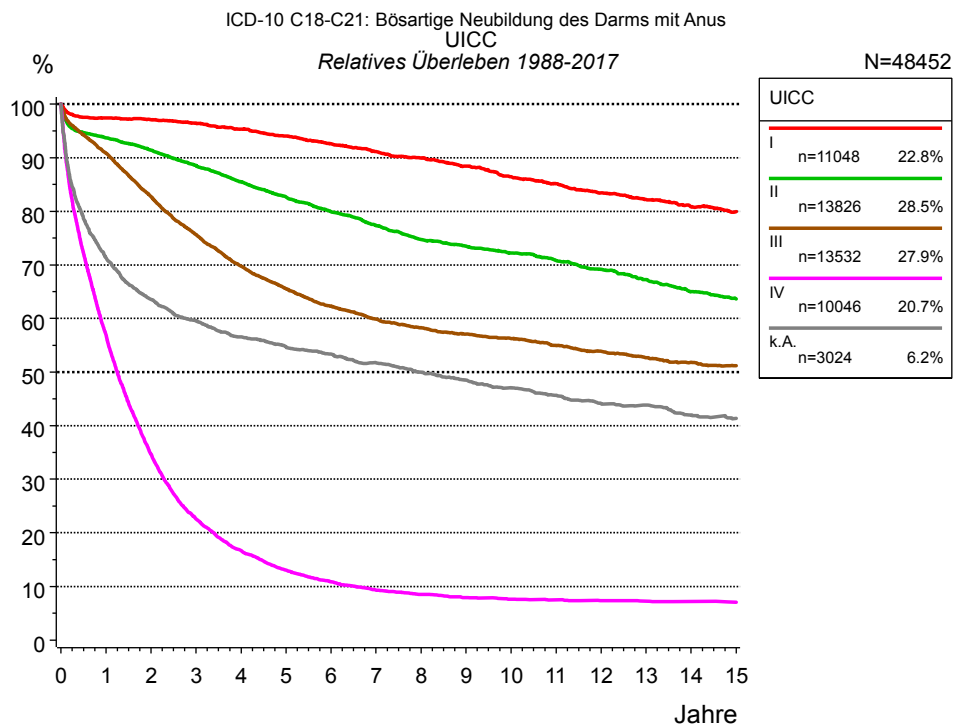


Abb. 4a. Relatives Überleben für Patienten mit Darmtumor nach UICC. 48 762 von 51 476 Patienten aus den Diagnosejahrgängen 1988 bis 2017 besitzen Angaben zu diesem Merkmal, für 48 452 Personen wurde eine Klassifikation erstellt. Die graue Linie repräsentiert 3 024 Patienten ohne auswertbare Angaben zum Merkmal UICC (5,9 % von 51 476 Patienten, die übrigen Prozentangaben beziehen sich auf n=48 452).

Jahre	UICC									
	I n=11048		II n=13826		III n=13532		IV n=10046		k.A. n=3024	
	beob. %	rel. %	beob. %	rel. %	beob. %	rel. %	beob. %	rel. %	beob. %	rel. %
0	100.0	100.0	100.0	100.0	100.0	100.0	100.0	100.0	100.0	100.0
1	94.4	97.4	90.0	93.7	87.8	90.9	55.1	56.9	67.6	71.3
2	91.2	97.1	84.5	91.4	77.5	82.7	32.7	34.7	57.8	63.6
3	87.7	96.4	78.8	88.5	68.8	75.6	20.8	22.5	52.3	59.6
4	84.0	95.3	73.4	85.5	61.5	69.8	15.0	16.7	48.1	56.6
5	80.1	94.1	68.3	82.7	56.1	65.6	11.5	13.0	45.2	54.7
6	76.3	92.6	63.6	79.9	51.7	62.3	9.3	10.9	42.8	53.3
7	72.6	91.1	59.3	77.3	48.2	59.9	7.8	9.3	40.3	51.7
8	69.2	89.9	55.2	74.7	45.5	58.3	7.0	8.5	37.8	50.0
9	65.7	88.4	52.2	73.5	43.2	57.1	6.3	7.9	35.6	48.5
10	62.0	86.4	49.4	72.2	41.2	56.2	6.0	7.6	33.5	47.1
11	58.9	85.1	46.6	70.8	38.9	55.0	5.7	7.5	31.5	45.7
12	55.6	83.4	43.7	69.1	36.9	53.9	5.4	7.3	29.4	44.1
13	52.9	82.2	40.9	67.3	34.9	52.7	5.2	7.2	28.3	43.8
14	50.1	80.8	38.0	65.0	33.1	51.8	5.0	7.2	26.3	42.0
15	47.6	79.9	35.7	63.6	31.5	51.2	4.7	7.0	25.0	41.3

Tab. 4b. Beobachtetes (beob.) und relatives (rel.) Überleben für Patienten mit Darmtumor nach UICC im Zeitraum 1988-2017 (N=48 452).

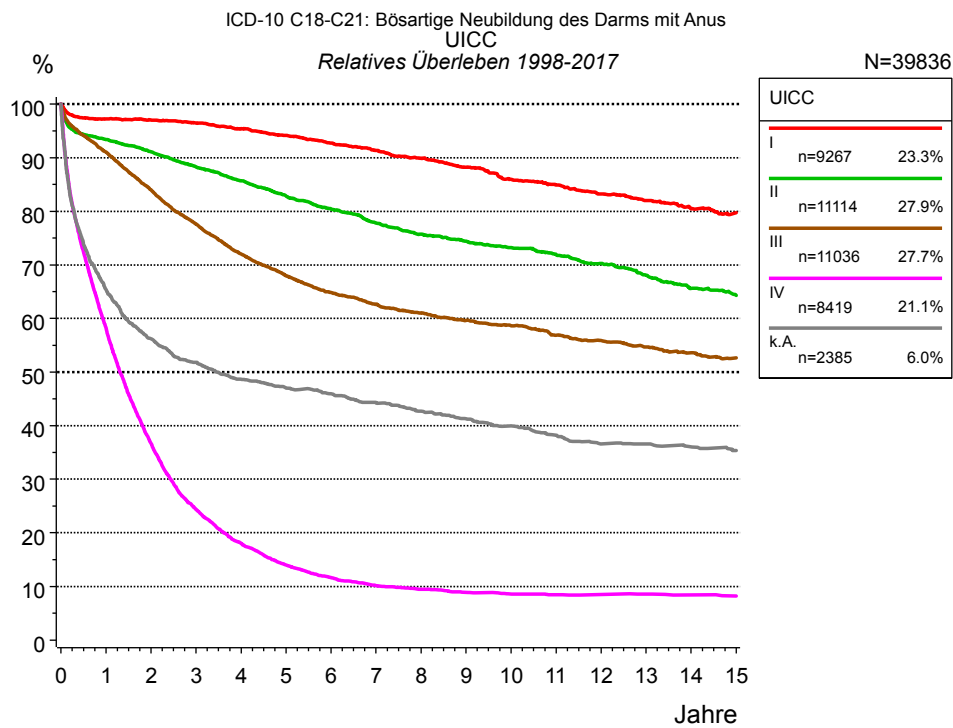


Abb. 4c. Relatives Überleben für Patienten mit Darmtumor nach UICC. 40 095 von 42 221 Patienten aus den Diagnosejahrgängen 1998 bis 2017 besitzen Angaben zu diesem Merkmal, für 39 836 Personen wurde eine Klassifikation erstellt. Die graue Linie repräsentiert 2 385 Patienten ohne auswertbare Angaben zum Merkmal UICC (5,6 % von 42 221 Patienten, die übrigen Prozentangaben beziehen sich auf n=39 836).

Jahre	UICC									
	I n=9267		II n=11114		III n=11036		IV n=8419		k.A. n=2385	
	beob. %	rel. %	beob. %	rel. %	beob. %	rel. %	beob. %	rel. %	beob. %	rel. %
0	100.0	100.0	100.0	100.0	100.0	100.0	100.0	100.0	100.0	100.0
1	94.2	97.2	89.7	93.4	88.1	91.1	56.4	58.3	61.8	65.4
2	91.2	97.1	84.2	91.1	78.8	84.0	34.7	36.7	50.9	56.2
3	87.8	96.5	78.6	88.3	70.7	77.6	22.5	24.3	45.3	51.8
4	84.1	95.4	73.6	85.7	63.7	72.1	16.3	18.0	41.3	48.7
5	80.3	94.1	68.5	82.9	58.3	68.0	12.3	14.0	38.8	47.0
6	76.5	92.7	64.1	80.4	53.9	64.8	10.1	11.7	36.8	45.9
7	72.9	91.4	59.6	77.8	50.6	62.7	8.5	10.1	34.7	44.3
8	69.2	89.9	55.9	75.7	47.8	61.1	7.8	9.5	32.5	42.7
9	65.5	88.2	52.9	74.4	45.3	59.7	7.2	8.9	30.7	41.3
10	61.6	86.0	50.0	73.2	43.1	58.7	6.7	8.6	28.9	40.0
11	58.7	84.9	47.2	71.9	40.4	56.9	6.5	8.4	26.9	38.2
12	55.4	83.3	44.4	70.3	38.5	55.9	6.3	8.5	25.0	36.6
13	52.6	82.0	41.3	68.1	36.4	54.7	6.2	8.6	24.4	36.6
14	49.6	80.5	38.2	65.6	34.4	53.6	5.9	8.4	23.5	36.1
15	47.3	79.7	35.9	64.3	32.6	52.7	5.6	8.2	22.3	35.4

Tab. 4d. Beobachtetes (beob.) und relatives (rel.) Überleben für Patienten mit Darmtumor nach UICC im Zeitraum 1998-2017 (N=39 836).

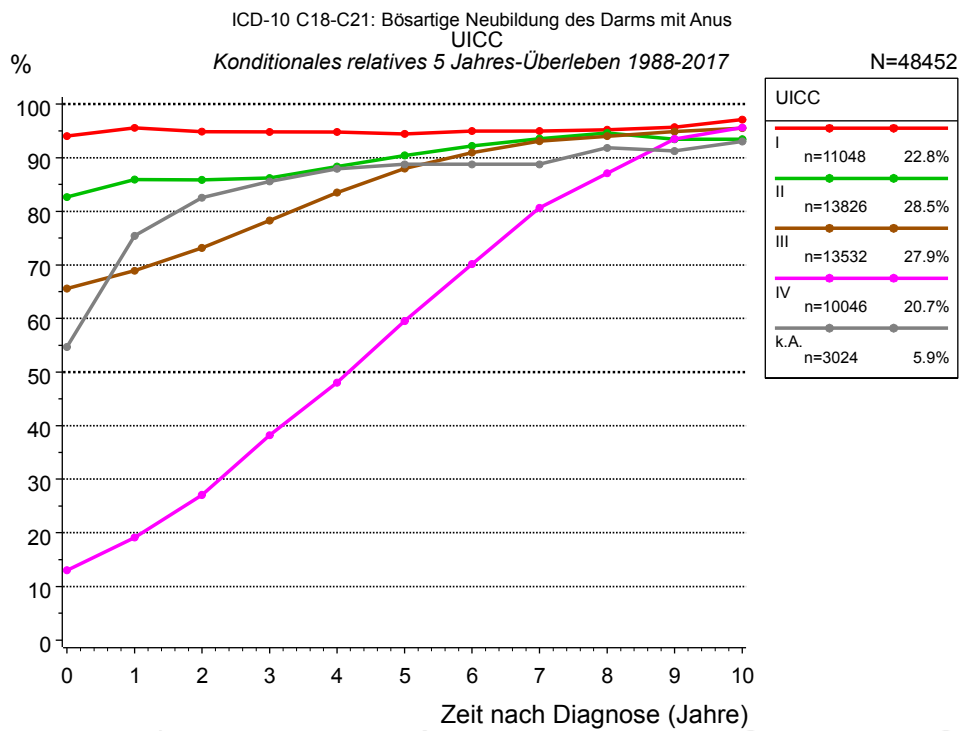


Abb. 4e. Konditionales relatives 5 Jahres-Überleben für Patienten mit Darmtumor nach UICC. 48 762 von 51 476 Patienten aus den Diagnosejahrgängen 1988 bis 2017 besitzen Angaben zu diesem Merkmal, für 48 452 Personen wurde eine Klassifikation erstellt. Die graue Linie repräsentiert 3 024 Patienten ohne auswertbare Angaben zum Merkmal UICC (5,9 % von 51 476 Patienten, die übrigen Prozentangaben beziehen sich auf n=48 452).

Jahre	UICC									
	I		II		III		IV		k.A.	
	n	Kond. Surv. % 5 J.	n	Kond. Surv. % 5 J.	n	Kond. Surv. % 5 J.	n	Kond. Surv. % 5 J.	n	Kond. Surv. % 5 J.
0	11048	94.1	13826	82.7	13532	65.6	10046	13.0	3024	54.7
1	9805	95.6	11760	85.9	11230	68.9	5237	19.1	1946	75.4
2	9081	94.8	10562	85.9	9411	73.2	2928	27.1	1619	82.6
3	8281	94.8	9387	86.2	7911	78.2	1727	38.2	1435	85.6
4	7513	94.8	8253	88.4	6647	83.5	1150	48.1	1282	87.9
5	6717	94.5	7265	90.4	5636	88.0	799	59.5	1161	88.7
6	5996	95.0	6355	92.2	4805	90.9	590	70.1	1052	88.8
7	5316	95.0	5539	93.5	4098	93.1	440	80.6	953	88.8
8	4673	95.2	4760	94.6	3510	94.0	348	87.1	855	91.8
9	4047	95.7	4149	93.4	2970	94.9	274	93.5	761	91.2
10	3460	97.1	3602	93.5	2518	95.5	222	95.7	677	93.1

Tab. 4f. Konditionales Überleben für Patienten mit Darmtumor nach UICC im Zeitraum 1988-2017 (N=48 452).

Das konditionale relative Überleben repräsentiert die Überlebenswahrscheinlichkeit z.B. nach 2 oder 5 Jahren im Vergleich zur Normalbevölkerung (=100 %) unter der Bedingung, eine bestimmte Zeit nach Diagnose eines Tumors (x-Achse in Abb. 4c) überlebt zu haben. Damit wird eine Aussage möglich, wie sich das Risiko durch die Tumorerkrankung für ein bestimmtes Patientenkollektiv verringert. So beträgt beispielsweise für Patienten in der Untergruppe UICC=„I“, die mindestens 3 Jahre nach Diagnose des Tumors am Leben sind, die konditionale relative 5 Jahres-Überlebensrate 94.8% (n=8 281).

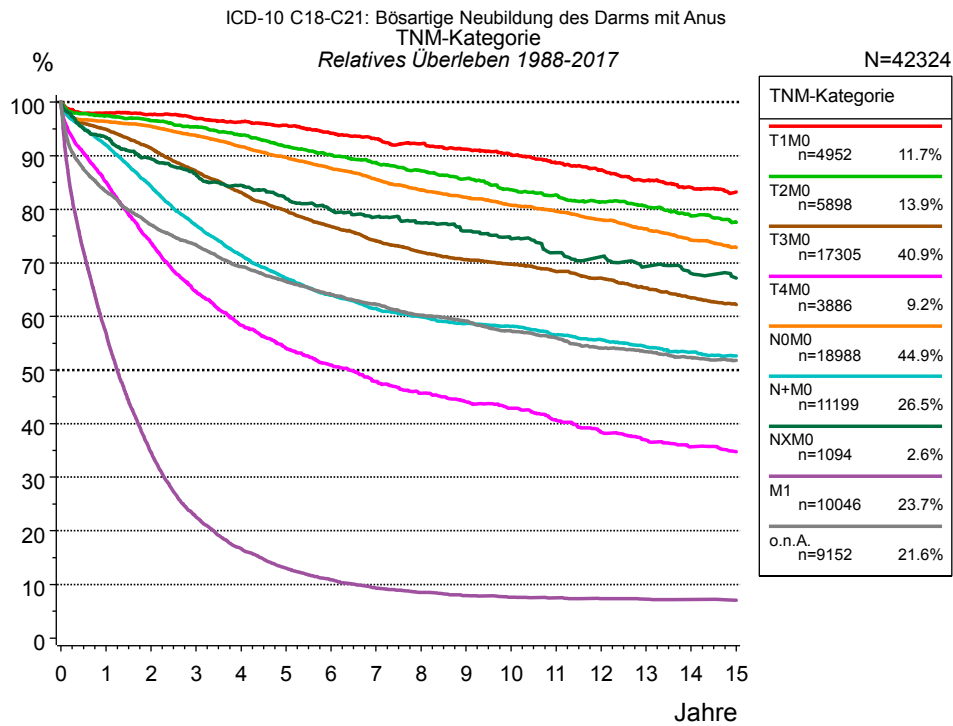


Abb. 4g. Relatives Überleben für Patienten mit Darmtumor nach TNM-Kategorie. 48 762 von 51 476 Patienten aus den Diagnosejahren 1988 bis 2017 besitzen Angaben zu diesem Merkmal, für 42 324 Personen wurde eine Klassifikation erstellt. Die Patienten können in mehreren Kategorien gezählt sein, daher ist die Summe der Prozentangaben größer als 100 %. Die graue Linie repräsentiert 9 152 Patienten ohne auswertbare Angaben zum Merkmal TNM-Kategorie (17,8 % von 51 476 Patienten, die übrigen Prozentangaben beziehen sich auf n=42 324).

Jahre	TNM-Kategorie													
	T1M0 n=4952		T2M0 n=5898		T3M0 n=17305		T4M0 n=3886		NOM0 n=18988		N+M0 n=11199		NXM0 n=1094	
	beob. %	rel. %	beob. %	rel. %	beob. %	rel. %	beob. %	rel. %	beob. %	rel. %	beob. %	rel. %	beob. %	rel. %
0	100.0	100.0	100.0	100.0	100.0	100.0	100.0	100.0	100.0	100.0	100.0	100.0	100.0	100.0
1	95.4	98.0	94.3	97.4	91.6	94.9	81.7	85.1	93.0	96.4	89.1	92.1	90.6	93.5
2	92.5	97.7	90.5	96.5	85.3	91.4	68.3	73.8	89.1	95.5	79.2	84.3	84.2	89.4
3	89.3	97.0	86.6	95.4	78.6	87.1	57.9	64.7	84.6	93.8	70.3	77.0	79.2	86.5
4	86.2	96.3	82.5	93.8	72.5	83.1	50.5	58.4	79.9	91.7	63.3	71.5	75.3	84.5
5	83.1	95.7	78.0	91.7	67.2	79.8	45.3	54.1	75.5	89.7	57.8	67.2	70.9	81.9
6	79.4	94.2	74.2	90.2	62.5	76.8	41.3	50.9	71.2	87.7	53.5	64.0	67.2	79.8
7	76.1	93.1	70.6	88.7	58.3	74.1	37.5	47.9	67.1	85.6	49.9	61.5	64.4	78.6
8	73.0	92.2	67.1	87.2	54.7	72.0	34.6	45.6	63.3	83.6	47.2	60.0	61.5	77.4
9	69.8	91.2	63.7	85.7	51.8	70.6	32.3	44.1	60.1	82.2	44.8	58.7	58.5	76.0
10	66.8	90.3	60.1	83.7	49.3	69.7	30.5	42.9	56.9	80.8	43.0	58.1	55.5	74.5
11	63.3	88.6	57.4	82.7	46.7	68.4	28.0	40.7	54.1	79.6	40.6	56.6	52.0	71.9
12	60.3	87.4	54.5	81.3	44.2	67.2	25.5	38.4	51.1	78.0	38.7	55.7	49.8	71.1
13	56.8	85.4	52.1	80.5	41.4	65.4	23.8	36.9	48.1	76.4	36.5	54.3	46.8	69.3
14	53.9	84.1	49.1	78.7	38.7	63.5	22.2	35.7	45.0	74.2	34.6	53.4	44.5	68.1
15	51.4	83.2	46.6	77.6	36.5	62.2	20.9	34.7	42.5	72.9	32.9	52.7	42.4	67.2

Forts.	TNM-Kategorie			
	M1 n=10046		o.n.A. n=9152	
Jahre	beob. %	rel. %	beob. %	rel. %
0	100.0	100.0	100.0	100.0
1	55.1	56.9	79.6	83.3
2	32.7	34.7	70.7	77.1
3	20.8	22.5	64.8	73.3
4	15.0	16.7	59.1	69.3
5	11.5	13.0	54.7	66.6
6	9.3	10.9	50.8	64.1
7	7.8	9.3	47.6	62.3
8	7.0	8.5	44.4	60.3
9	6.3	7.9	42.0	59.2
10	6.0	7.6	39.3	57.3
11	5.7	7.5	37.0	56.0
12	5.4	7.3	34.4	54.1
13	5.2	7.2	32.7	53.4
14	5.0	7.2	30.9	52.4
15	4.7	7.0	29.4	51.8

Tab. 4h. Beobachtetes (beob.) und relatives (rel.) Überleben für Patienten mit Darmtumor nach TNM-Kategorie im Zeitraum 1988-2017 (N=42 324).

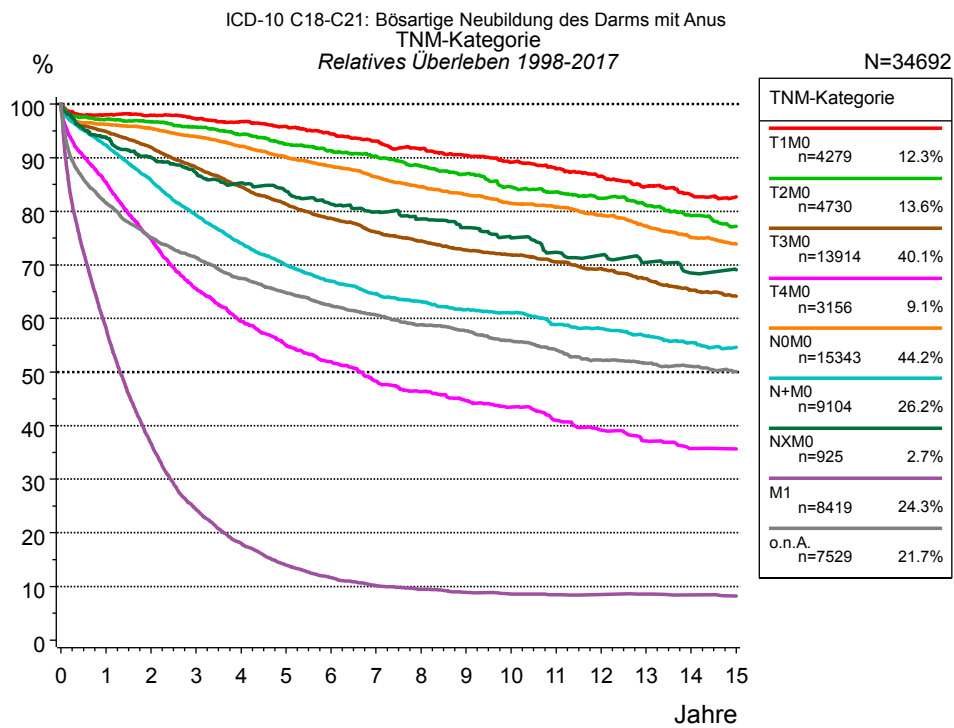


Abb. 4i. Relatives Überleben für Patienten mit Darmtumor nach TNM-Kategorie. 40 095 von 42 221 Patienten aus den Diagnosejahren 1998 bis 2017 besitzen Angaben zu diesem Merkmal, für 34 692 Personen wurde eine Klassifikation erstellt. Die Patienten können in mehreren Kategorien gezählt sein, daher ist die Summe der Prozentangaben größer als 100 %. Die graue Linie repräsentiert 7 529 Patienten ohne auswertbare Angaben zum Merkmal TNM-Kategorie (17,8 % von 42 221 Patienten, die übrigen Prozentangaben beziehen sich auf n=34 692).

Jahre	TNM-Kategorie													
	T1M0 n=4279		T2M0 n=4730		T3M0 n=13914		T4M0 n=3156		NOM0 n=15343		N+M0 n=9104		NXM0 n=925	
	beob. %	rel. %	beob. %	rel. %	beob. %	rel. %	beob. %	rel. %	beob. %	rel. %	beob. %	rel. %	beob. %	rel. %
0	100.0	100.0	100.0	100.0	100.0	100.0	100.0	100.0	100.0	100.0	100.0	100.0	100.0	100.0
1	95.4	98.0	94.0	97.2	91.6	94.9	82.1	85.4	92.9	96.2	89.5	92.4	91.1	93.8
2	92.8	97.9	90.7	96.7	85.8	92.0	69.5	74.8	89.1	95.5	80.7	85.8	85.0	90.1
3	89.6	97.3	86.9	95.7	79.6	88.2	58.9	65.6	84.7	93.9	72.5	79.3	80.1	87.2
4	86.6	96.7	82.9	94.3	73.8	84.6	51.8	59.5	80.3	92.1	65.7	74.0	76.3	85.3
5	83.3	95.8	78.7	92.5	68.6	81.4	46.3	55.0	75.9	90.1	60.3	70.0	72.8	83.7
6	79.7	94.4	75.1	91.3	64.1	78.7	42.4	51.9	71.9	88.5	56.1	67.0	68.9	81.4
7	76.1	93.1	71.9	90.3	59.9	76.1	38.2	48.3	67.8	86.4	52.5	64.6	65.8	79.9
8	72.6	91.7	68.0	88.4	56.6	74.5	35.5	46.3	64.1	84.6	49.8	63.2	62.9	78.6
9	69.3	90.5	64.6	87.0	53.4	72.8	33.2	44.6	60.7	83.1	47.2	61.6	59.7	77.0
10	66.0	89.1	60.7	84.6	50.8	71.8	31.4	43.5	57.4	81.5	45.3	61.0	56.3	75.0
11	62.8	87.9	57.9	83.6	48.1	70.5	28.6	41.0	54.8	80.8	42.3	58.8	52.8	72.3
12	59.7	86.6	55.1	82.4	45.5	69.3	26.5	39.2	51.8	79.3	40.5	58.1	50.8	71.8
13	56.1	84.7	52.4	81.2	42.6	67.4	24.4	37.1	48.5	77.3	38.2	56.7	48.0	70.4
14	52.9	83.1	49.2	79.2	39.7	65.3	22.6	35.7	45.3	75.1	36.1	55.5	45.1	68.5
15	50.7	82.7	46.4	77.2	37.4	64.1	21.8	35.6	42.8	73.9	34.3	54.6	44.1	69.1

Forts.	TNM-Kategorie			
	M1 n=8419		o.n.A. n=7529	
Jahre	beob. %	rel. %	beob. %	rel. %
0	100.0	100.0	100.0	100.0
1	56.4	58.3	77.8	81.6
2	34.7	36.7	68.8	75.1
3	22.5	24.3	63.0	71.3
4	16.3	18.0	57.5	67.5
5	12.3	14.0	53.3	64.8
6	10.1	11.7	49.5	62.4
7	8.5	10.1	46.5	60.7
8	7.8	9.5	43.5	58.8
9	7.2	8.9	41.1	57.7
10	6.7	8.6	38.4	55.9
11	6.5	8.4	35.9	54.2
12	6.3	8.5	33.3	52.2
13	6.2	8.6	31.8	51.6
14	5.9	8.4	30.3	51.0
15	5.6	8.2	28.7	50.1

Tab. 4j. Beobachtetes (beob.) und relatives (rel.) Überleben für Patienten mit Darmtumor nach TNM-Kategorie im Zeitraum 1998-2017 (N=34 692).

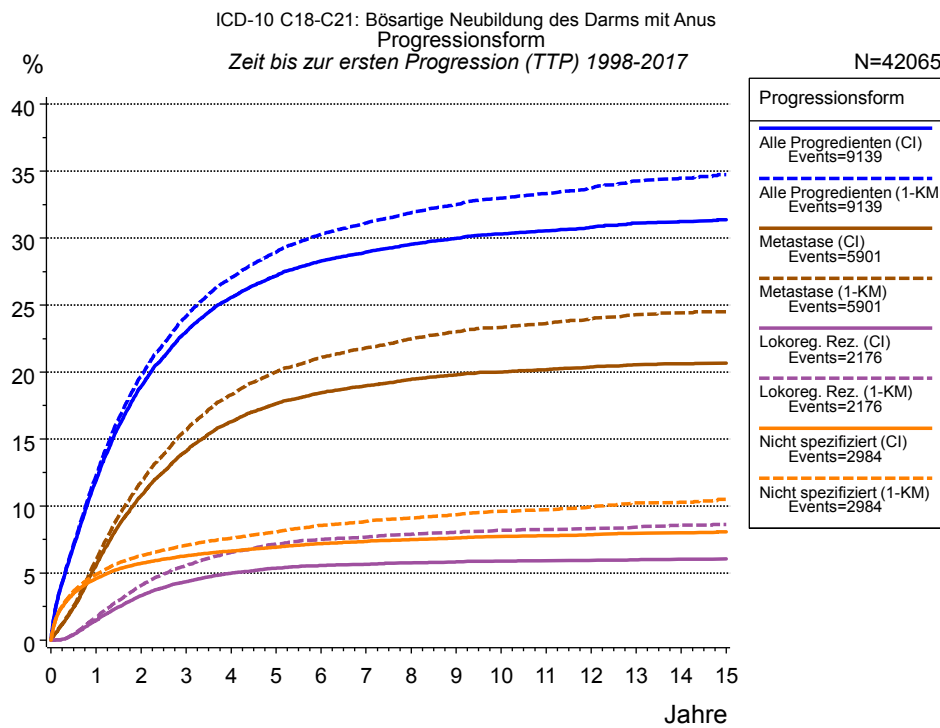


Abb. 5a. Zeit bis zum ersten Progressionsereignis für 42 065 Patienten mit Darmtumor aus den Diagnosejahrgängen 1998 bis 2017 (bei soliden Tumoren nur M0) geschätzt als kumulative Inzidenzfunktion (CI, durchgezogene Linie) mit Tod als konkurrierendes Risiko und als umgekehrter Kaplan-Meier-Schätzer (1-KM, gestrichelte Linie). Die Häufigkeit der Ereignisse kann aufgrund von Untererfassung unterschätzt sein.

	Progressionsform						
	Alle Progredienten (CI)	Alle Progredienten (1-KM)	Metastase (CI)	Metastase (1-KM)	Lokoreg. Rez. (CI)	Lokoreg. Rez. (1-KM)	Nicht spezifiziert (CI)
N	33808	33808	33811	33811	42065	42065	42062
Events	9123	9123	5894	5894	2170	2170	2979
konkurr.	7081		9687		19897		19015
Jahre	%	%	%	%	%	%	%
0	0.0	0.0	0.0	0.0	0.0	0.0	0.0
1	11.9	12.3	5.6	6.0	1.5	1.7	4.6
2	18.9	19.7	10.7	11.8	3.3	4.1	5.7
3	23.0	24.1	14.1	15.6	4.4	5.6	6.3
4	25.6	27.1	16.3	18.3	5.0	6.5	6.6
5	27.2	28.9	17.6	20.0	5.4	7.2	6.9
6	28.3	30.3	18.5	21.1	5.6	7.5	7.2
7	29.0	31.1	19.0	21.8	5.7	7.7	7.4
8	29.5	31.9	19.4	22.5	5.8	7.9	7.5
9	30.0	32.5	19.8	23.0	5.8	8.1	7.6
10	30.3	33.0	20.0	23.4	5.9	8.2	7.7
11	30.5	33.3	20.2	23.6	5.9	8.3	7.8
12	30.8	33.8	20.4	24.0	6.0	8.3	7.9
13	31.1	34.3	20.6	24.3	6.0	8.4	8.0
14	31.2	34.5	20.6	24.4	6.0	8.6	8.0
15	31.4	34.7	20.7	24.5	6.1	8.6	8.1

Progressionsform	
<i>Forts.</i>	Nicht
	spezifiziert (1-KM)
N	42062
Events	2979
konkurr.	
Jahre	%
0	0.0
1	4.9
2	6.3
3	7.1
4	7.6
5	8.1
6	8.6
7	8.8
8	9.1
9	9.4
10	9.6
11	9.7
12	9.9
13	10.2
14	10.3
15	10.5

Tab. 5b. Zeit bis zur ersten Progression (CI) für Patienten mit Darmtumor im Zeitraum 1998-2017 (N=42 065) mit gesamter Anzahl von Progressionsereignissen (Events) und von Todesfällen als konkurrierendes Risiko (konkurr.).

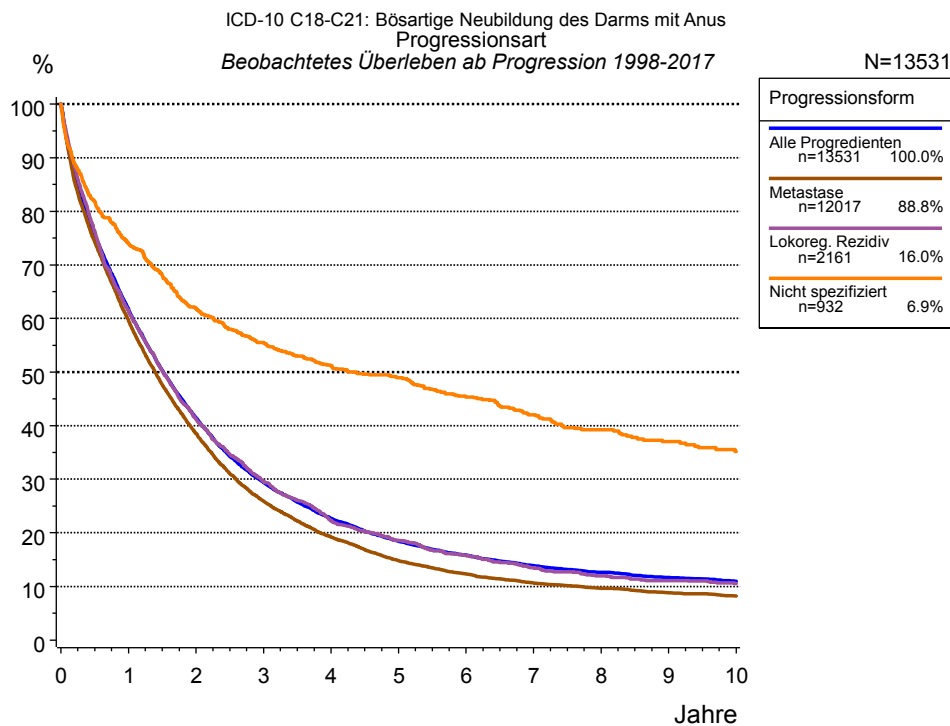


Abb. 5c. Beobachtetes Überleben ab erster Progression für 13 531 Patienten mit Darmtumor aus den Diagnosejahrgängen 1998 bis 2017. Diese 13 531 Patienten, für die ein klinischer Hinweis auf ein Progressionsereignis im Krankheitsverlauf vorliegt, entsprechen 32,2 % der 42 065 ausgewerteten Personen (einschl. M1, n=8 257, 19,6 %). Nicht berücksichtigt sind 3 865 Patienten (9,2 %), bei denen die Progression dem Register erst mit der Todesbescheinigung bekannt wurde. Mehrere Progressionsformen bei einem Patienten sind möglich, die auch in zeitlichem Abstand auftreten können. Die nicht spezifizierte Progression wird nur gezählt, wenn sie die erste oder die einzige Progressionsform im Verlauf ist.

Die Dokumentation besitzt häufig nicht die sprachliche Schärfe, um bei soliden Tumoren Lokalrezidive, regionäre Lymphknotenrezidive und Metastasen als Ereignisse unterscheiden zu können. Häufig ist auch „nicht spezifiziert“ zu registrieren. „Alle Progredienten“ sind Patienten, bei denen mindestens ein Ereignis im Krankheitsverlauf bekannt ist (einschl. primärer M1-Befunde). Die Anzahl der tatsächlichen Progressionen wird dabei unterschätzt. Lokalrezidive oder Metastasen sind Ereignisse, deren Summe größer als 100 % ist, weil mehrere Ereignisse im Verlauf auftreten können, ein Patient also in mehreren Kurven berücksichtigt werden kann.

Jahre	Progressionsform			
	Alle Progredienten n=13531 %	Metastase n=12017 %	Lokoreg. Rezidiv n=2161 %	Nicht spezifiziert n=932 %
0	100.0	100.0	100.0	100.0
1	61.8	59.7	61.3	74.1
2	41.5	38.5	41.2	61.8
3	29.4	25.9	29.7	55.5
4	22.7	19.2	22.2	51.2
5	18.4	14.8	18.6	48.9
6	15.8	12.3	15.7	45.3
7	13.8	10.6	13.5	42.0
8	12.6	9.7	12.0	39.2
9	11.6	8.8	11.1	37.0
10	10.9	8.2	10.5	35.2

Tab. 5d. Beobachtetes Überleben ab erster Progression für Patienten mit Darmtumor im Zeitraum 1998-2017 (N=13 531).

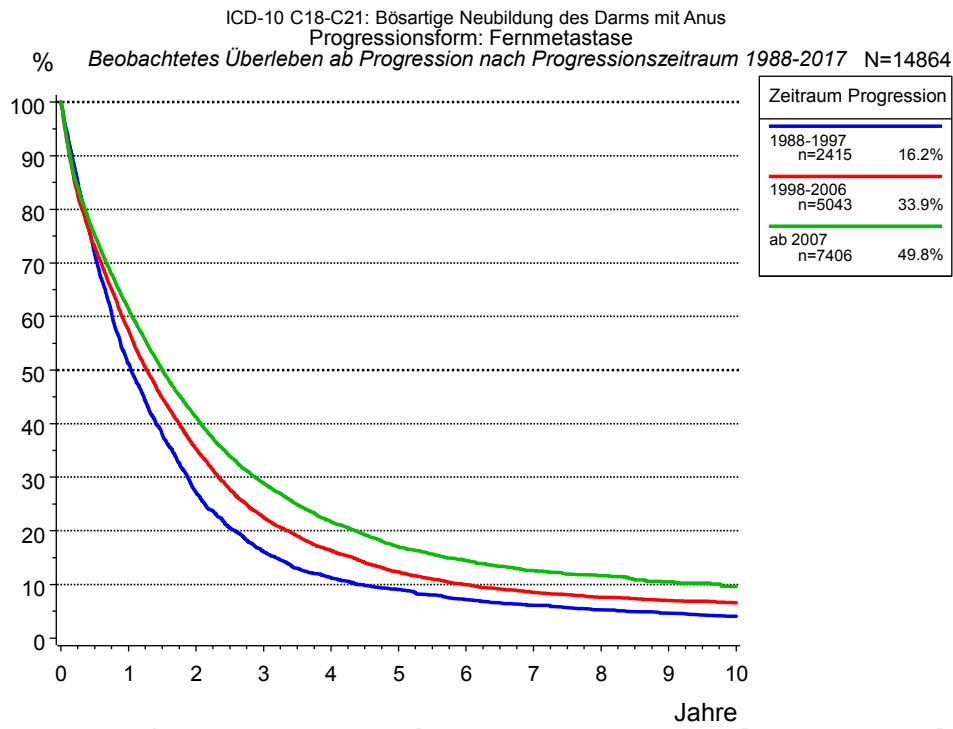


Abb. 5e. Beobachtetes Überleben ab erster Progression (Fernmetastase) für 14 864 Patienten mit Darmtumor aus den Diagnosejahren 1988 bis 2017 nach Zeitraum Progression.

Jahre	Zeitraum Progression		
	1988-1997 n=2415 %	1998-2006 n=5043 %	ab 2007 n=7406 %
0	100.0	100.0	100.0
1	51.1	57.5	61.4
2	27.2	35.3	41.2
3	16.1	22.5	28.9
4	11.2	16.3	21.7
5	9.1	12.3	17.0
6	7.1	9.9	14.5
7	6.1	8.5	12.5
8	5.3	7.6	11.6
9	4.6	7.0	10.5
10	4.1	6.6	9.6

Tab. 5f. Beobachtetes Überleben ab erster Progression (Fernmetastase) für Patienten mit Darmtumor im Zeitraum 1988-2017 nach Zeitraum Progression (N=14 864).

Abkürzungen

TRM	Tumorregister München	
NCI	National Cancer Institute, USA	
SEER	Surveillance, Epidemiology, and End Results, USA	
UICC	Union for International Cancer Control, Genf	
DCO	Death certificate only	Diagnose ausschließlich aus Todesbescheinigung bekannt
k.A.	Keine Angabe	
o.n.A.	Ohne nähere Angabe	
OS	Overall/Observed Survival	Gesamtüberleben/beobachtetes Überleben (Kaplan-Meier-Schätzer) Beginn: Erstdiagnose Ereignis: Tod (alle Ursachen)
RS	Relative Survival	Relatives Überleben, relativ zur „Normalbevölkerung“, Quotient aus beobachtetem und zu erwartendem Überleben (Ederer II-Methode), Schätzung für das tumorspezifische Überleben
AS	Assembled Survival	Zusammengesetzte Darstellung des beobachteten, erwarteten, relativen Überlebens
CS	Conditional Survival	Konditionales Survival Überlebenswahrscheinlichkeit unter der Bedingung, einen bestimmten Zeitraum überlebt zu haben
TTP	Time to Progression	Zeit bis erste Progression Beginn: Erstdiagnose Ereignis (Progression): erste(s) Lokal-, Lymphknotenrezidiv, Metastase oder unspezifische Progression
	1-KM	1 minus Kaplan-Meier-Schätzer („umgekehrter“ Kaplan-Meier-Schätzer)
	CI	Kumulative Inzidenz Tod als konkurrierendes Ereignis (nach Kalbfleisch und Prentice)
PPS	Post-Progression Survival	Überleben ab erster Progression (Kaplan-Meier-Schätzer) Beginn (Progression): erste(s) Lokal-, Lymphknotenrezidiv, Metastase oder unspezifische Progression Ereignis: Tod (alle Ursachen)

Empfohlene Zitierweise

Tumorregister München. Überleben ICD-10 C18-C21: Darmtumor [Internet]. 2020 [aktualisiert 10.01.2020].
Abrufbar von: <https://www.tumorregister-muenchen.de/facts/surv/sC1821G-ICD-10-C18-C21-Darmtumor-Survival.pdf>

Autorenrechte

Der Zugang zu den vom Tumorregister München im offenen Internet bereitgestellten Inhalten ist weltweit verfügbar und kostenfrei. Die Dokumente dürfen unter Benennung der Urheberschaft frei heruntergeladen, genutzt, kopiert, gedruckt oder verteilt werden.

Haftungsausschluss

Das Tumorregister München übernimmt keinerlei Gewähr für die Aktualität, Korrektheit, Vollständigkeit oder Qualität der im Internet bereitgestellten Inhalte.