

Tumorregister München



- ▶ Inzidenz und Mortalität
- ▶ Auswahlmatrix
- ▶ Homepage
- ▶ English

ICD-10 C18-C20: Darmtumor

Survival

Diagnosejahr	1988-1997	1998-2016
Patienten	10 120	50 596
Erkrankungen	10 290	51 980
Fälle in Auswertung	9 049	39 360
Erstellungsdatum	22.08.2018	
Datenbankexport	09.08.2018	
Population	4,81 Mio.	



Tumorregister München
Bayerisches Krebsregister - Regionalzentrum München
am Klinikum Großhadern/IBE
Marchioninstr. 15
81377 München
Deutschland

<https://www.tumorregister-muenchen.de>

<https://www.tumorregister-muenchen.de/facts/surv/sC1820G-ICD-10-C18-C20-Darmtumor-Survival.pdf>

Index der Abbildungen und Tabellen

Abb./Tab.		Seite
1a	Relatives Überleben nach Diagnosezeitraum (Grafik)	3
1b	Überleben nach Diagnosezeitraum (Tabelle)	3
1c	Relatives Überleben nach Diagnosejahr (Grafik)	4
1d	Überleben nach Diagnosejahr (Tabelle)	4
2a	Überleben nach Geschlecht (Grafik)	6
2b	Überleben nach Geschlecht (Tabelle)	6
3a	Beobachtetes Überleben nach Altersgruppe (Grafik)	7
3b	Relatives Überleben nach Altersgruppe (Grafik)	7
3c	Überleben nach Altersgruppe (Tabelle)	8
4a	Relatives Überleben nach UICC ab 1988 (Grafik)	9
4b	Überleben nach UICC ab 1988 (Tabelle)	9
4c	Relatives Überleben nach UICC ab 1998 (Grafik)	10
4d	Überleben nach UICC ab 1998 (Tabelle)	10
4e	Konditionales Überleben nach UICC (Grafik)	11
4f	Konditionales Überleben nach UICC (Tabelle)	11
4g	Relatives Überleben nach TNM-Kategorie ab 1988 (Grafik)	12
4h	Überleben nach TNM-Kategorie ab 1988 (Tabelle)	12
4i	Relatives Überleben nach TNM-Kategorie ab 1998 (Grafik)	14
4j	Überleben nach TNM-Kategorie ab 1998 (Tabelle)	14
5a	Zeit bis zur ersten Progression (CI) (Grafik)	16
5b	Zeit bis zur ersten Progression (Tabelle)	16
5c	Beobachtetes Überleben ab Progression (Grafik)	18
5d	Beobachtetes Überleben ab Progression (Tabelle)	18
5e	Beobachtetes Überleben ab Progression nach Zeitraum Progression (Grafik)	19
5f	Beobachtetes Überleben ab Progression nach Zeitraum Progression (Tabelle)	19

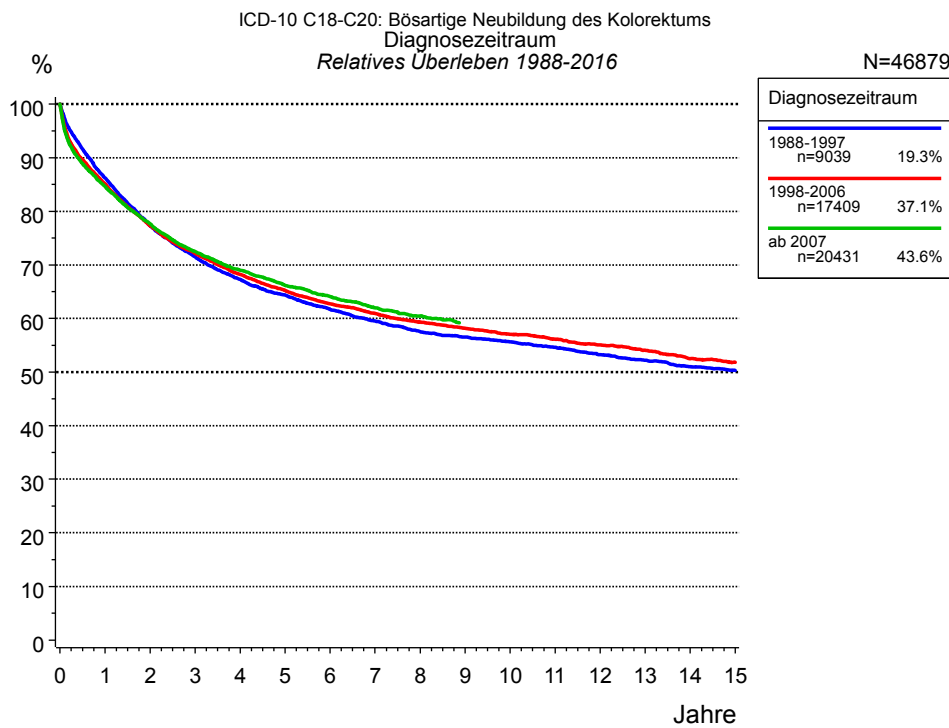


Abb. 1a. Relatives Überleben für Patienten mit Darmtumor nach Diagnosezeitraum. In der Auswertung befinden sich 46 879 Patienten aus den Diagnosejahrgängen 1988 bis 2016.

Eingeschlossen sind alle mit klinischen Daten registrierten Patienten, also keine DCO-Fälle. Die Daten ab 1998 haben mit dieser DCO-Einschränkung einen Bevölkerungsbezug. Die historischen Daten der vorausgehenden Perioden können stark selektiert sein, so dass univariate Vergleiche der dargestellten Zeitperioden nur mit Vorsicht zu interpretieren sind. Die verschiedenen Zeitperioden werden dennoch aufbereitet, um insbesondere den Langzeitverlauf des relativen Überlebens im Vergleich zu anderen Tumoren zugänglich zu machen.

Jahre	Diagnosezeitraum					
	1988-1997 n=9039		1998-2006 n=17409		ab 2007 n=20431	
	beob. %	rel. %	beob. %	rel. %	beob. %	rel. %
0	100.0	100.0	100.0	100.0	100.0	100.0
1	83.0	86.2	82.0	85.1	81.6	84.6
2	72.0	77.3	72.0	77.3	72.6	77.7
3	64.3	71.5	65.0	72.1	65.6	72.5
4	58.5	67.3	59.5	68.2	60.4	69.0
5	54.1	64.4	55.0	65.3	56.1	66.2
6	50.0	61.7	51.2	62.8	52.5	64.1
7	46.5	59.5	48.0	61.0	49.1	62.0
8	43.5	57.5	45.2	59.3	46.3	60.4
9	41.2	56.5	42.8	58.2		
10	39.1	55.6	40.5	57.1		
11	37.1	54.6	38.4	56.1		
12	34.9	53.3	36.4	55.1		
13	33.0	52.2	34.4	54.1		
14	31.1	51.0	32.1	52.5		
15	29.5	50.3	30.5	51.8		

Tab. 1b. Beobachtetes (beob.) und relatives (rel.) Überleben für Patienten mit Darmtumor nach Diagnosezeitraum im Zeitraum 1988-2016 (N=46 879).

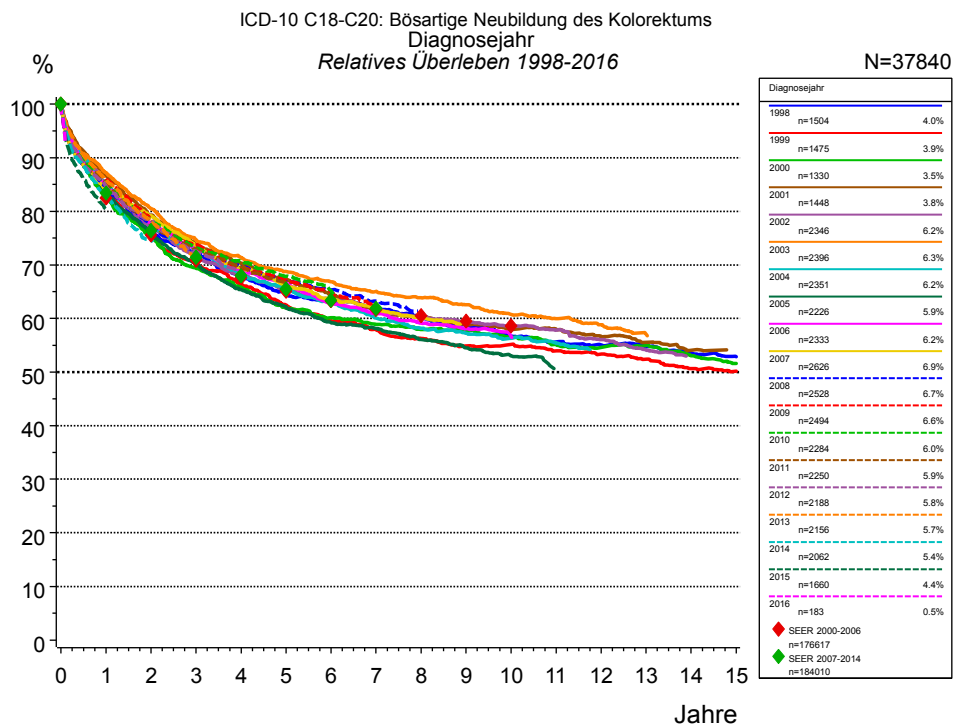


Abb. 1c. Relatives Überleben für Patienten mit Darmtumor nach Diagnosejahr. In der Auswertung befinden sich 37 840 Patienten aus den Diagnosejahren 1998 bis 2016.

Die farbigen Symbole repräsentieren zum Vergleich die Survival-Ergebnisse des SEER-Programms (Surveillance, Epidemiology, and End Results) des National Cancer Institute (NCI) der USA, zusammengefasst für die Diagnosejahrgänge 2000 bis 2014.

Jahre	Diagnosejahr													
	1998 n=1504		1999 n=1475		2000 n=1330		2001 n=1448		2002 n=2346		2003 n=2396		2004 n=2351	
	beob. %	rel. %	beob. %	rel. %	beob. %	rel. %	beob. %	rel. %	beob. %	rel. %	beob. %	rel. %	beob. %	rel. %
0	100.0	100.0	100.0	100.0	100.0	100.0	100.0	100.0	100.0	100.0	100.0	100.0	100.0	100.0
1	81.7	85.0	80.7	84.0	79.9	83.2	83.4	86.7	81.9	85.1	84.1	87.2	81.9	85.0
2	70.6	76.2	70.0	75.4	70.0	75.3	73.8	79.3	71.5	77.0	75.1	80.5	72.1	77.4
3	64.5	71.9	62.8	70.0	62.3	69.4	66.5	73.8	64.3	71.7	67.5	74.7	65.5	72.8
4	58.7	67.8	57.5	66.4	57.2	65.9	61.4	70.3	59.2	68.2	62.4	71.4	59.5	68.3
5	54.3	64.9	52.2	62.5	52.0	61.9	56.8	67.2	55.0	65.5	58.1	68.7	55.3	65.6
6	50.9	62.9	48.1	59.6	48.9	60.2	52.7	64.4	51.6	63.5	54.6	66.8	51.5	63.2
7	48.3	61.8	45.2	57.9	46.3	58.9	49.1	61.9	48.6	62.1	51.4	65.0	47.3	60.0
8	45.5	60.2	42.5	56.3	44.1	57.9	46.3	60.3	45.7	60.4	48.8	63.9	44.3	58.2
9	42.9	58.8	40.0	54.9	42.4	57.7	43.8	59.0	43.3	59.4	46.1	62.6	42.0	57.2
10	39.9	56.7	38.8	55.2	40.0	56.4	41.7	57.9	41.2	58.6	43.2	60.8	39.9	56.3
11	37.8	55.6	36.7	54.0	37.8	55.1	40.4	58.0	39.1	57.8	41.0	60.0	37.9	55.4
12	36.1	55.1	34.9	53.4	36.0	54.6	38.1	56.6	36.5	56.1	38.8	58.8		
13	34.5	54.7	33.0	52.4	35.0	55.0	36.1	55.5	33.9	54.1	36.4	57.0		
14	32.5	53.5	30.7	50.6	32.4	53.0	33.9	54.1						
15	30.8	52.9	29.2	50.2	30.3	51.6								

Forts.	Diagnosejahr													
	2005 n=2226		2006 n=2333		2007 n=2626		2008 n=2528		2009 n=2494		2010 n=2284		2011 n=2250	
Jahre	beob. %	rel. %	beob. %	rel. %	beob. %	rel. %	beob. %	rel. %	beob. %	rel. %	beob. %	rel. %	beob. %	rel. %
0	100.0	100.0	100.0	100.0	100.0	100.0	100.0	100.0	100.0	100.0	100.0	100.0	100.0	100.0
1	80.9	83.9	82.3	85.1	81.2	84.1	81.6	84.7	82.9	86.0	82.4	85.5	82.1	85.1
2	70.7	75.7	72.7	77.5	74.1	79.1	72.3	77.5	73.4	78.6	73.1	78.4	72.4	77.6
3	63.5	70.2	66.4	73.0	66.6	73.5	65.6	72.7	66.6	73.7	66.1	73.4	65.8	72.9
4	57.2	65.4	60.8	69.1	61.1	69.5	60.9	69.7	60.6	69.4	61.6	70.7	60.9	69.7
5	52.6	62.2	56.8	66.5	56.2	66.2	56.5	66.9	56.7	67.1	57.2	67.8	56.5	66.6
6	48.5	59.2	51.9	62.9	52.3	63.6	53.4	65.3	53.0	64.9	53.4	65.2		
7	46.0	58.1	48.8	61.0	49.2	61.7	50.0	63.3						
8	42.9	56.1	45.7	59.2	46.4	60.2								
9	40.3	54.5	43.4	58.1										
10	37.8	53.0	41.1	56.6										

Forts.	Diagnosejahr									
	2012 n=2188		2013 n=2156		2014 n=2062		2015 n=1660		2016 n=183	
Jahre	beob. %	rel. %	beob. %	rel. %	beob. %	rel. %	beob. %	rel. %	beob. %	rel. %
0	100.0	100.0	100.0	100.0	100.0	100.0	100.0	100.0	100.0	100.0
1	81.7	84.6	83.0	85.9	80.1	82.9	77.5	80.4		
2	73.3	78.3	73.3	78.2	70.3	74.7				
3	65.9	72.6	64.5	71.0						

Tab. 1d. Beobachtetes (beob.) und relatives (rel.) Überleben für Patienten mit Darmtumor nach Diagnosejahr im Zeitraum 1998-2016 (N=37 840).

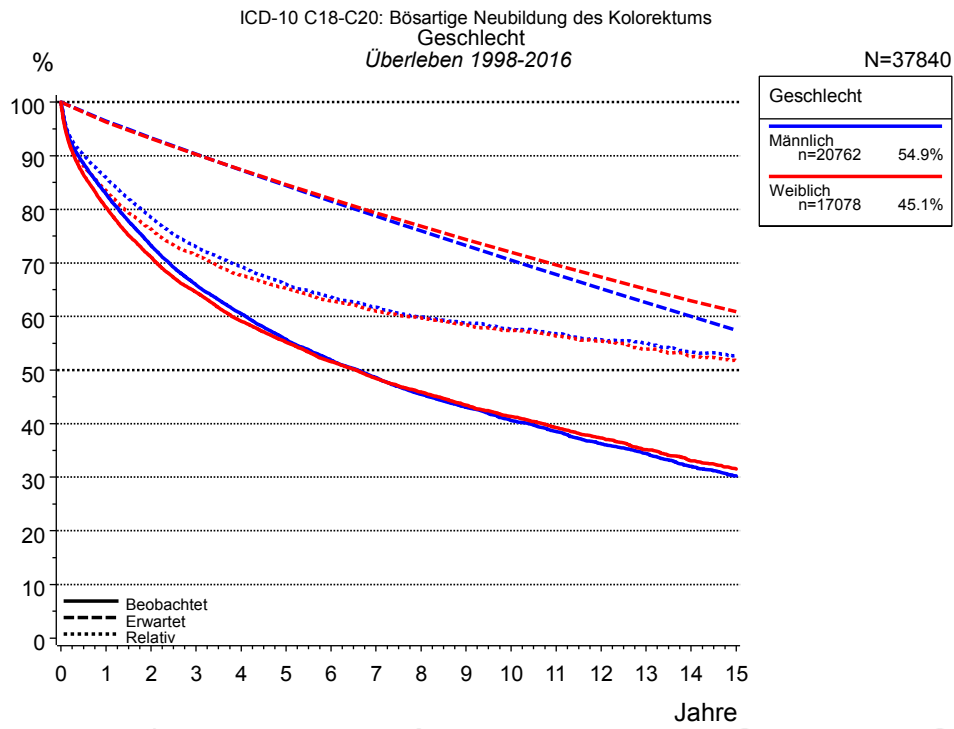


Abb. 2a. Beobachtetes, erwartetes und relatives Überleben für Patienten mit Darmtumor nach Geschlecht. In der Auswertung befinden sich 37 840 Patienten aus den Diagnosejahrgängen 1998 bis 2016.

Jahre	Geschlecht			
	Männlich n=20762		Weiblich n=17078	
	beob. %	rel. %	beob. %	rel. %
0	100.0	100.0	100.0	100.0
1	82.9	86.0	80.4	83.5
2	73.3	78.5	71.1	76.3
3	65.9	73.0	64.5	71.4
4	60.6	69.3	59.1	67.7
5	55.7	66.0	55.2	65.2
6	51.9	63.6	51.6	62.9
7	48.6	61.7	48.4	61.0
8	45.5	59.9	45.9	59.7
9	43.1	58.8	43.4	58.4
10	40.6	57.6	41.3	57.4
11	38.5	56.8	39.2	56.3
12	36.3	55.6	37.3	55.4
13	34.5	55.0	35.1	53.9
14	32.0	53.4	33.0	52.5
15	30.3	52.7	31.5	51.7

Tab. 2b. Beobachtetes (beob.) und relatives (rel.) Überleben für Patienten mit Darmtumor nach Geschlecht im Zeitraum 1998-2016 (N=37 840).

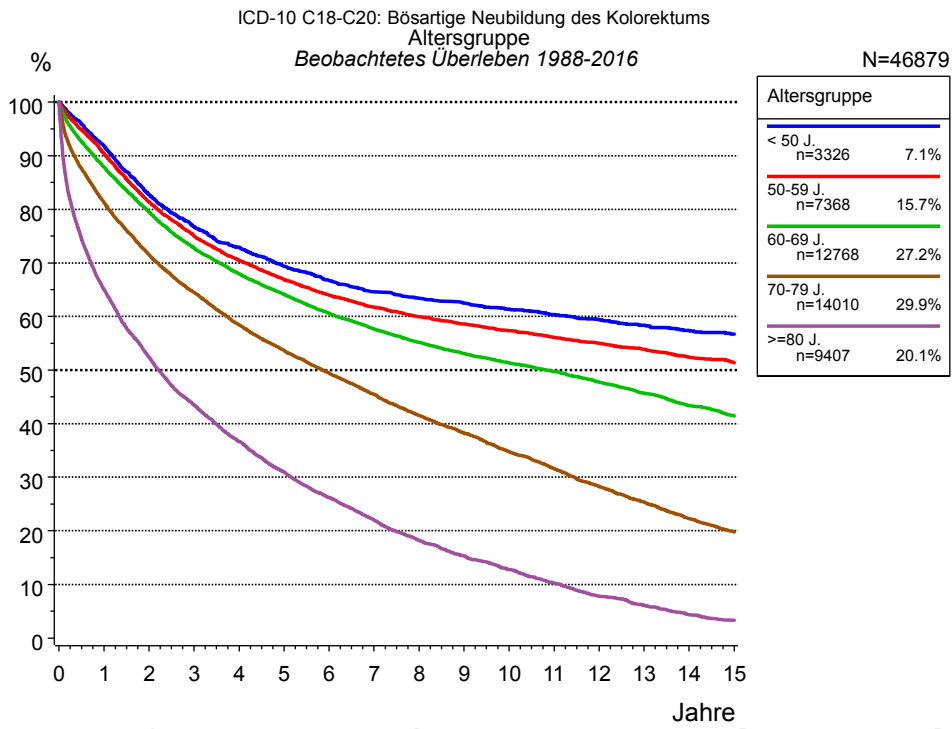


Abb. 3a. Beobachtetes Überleben für Patienten mit Darmtumor nach Altersgruppe. In der Auswertung befinden sich 46 879 Patienten aus den Diagnosejahren 1988 bis 2016.

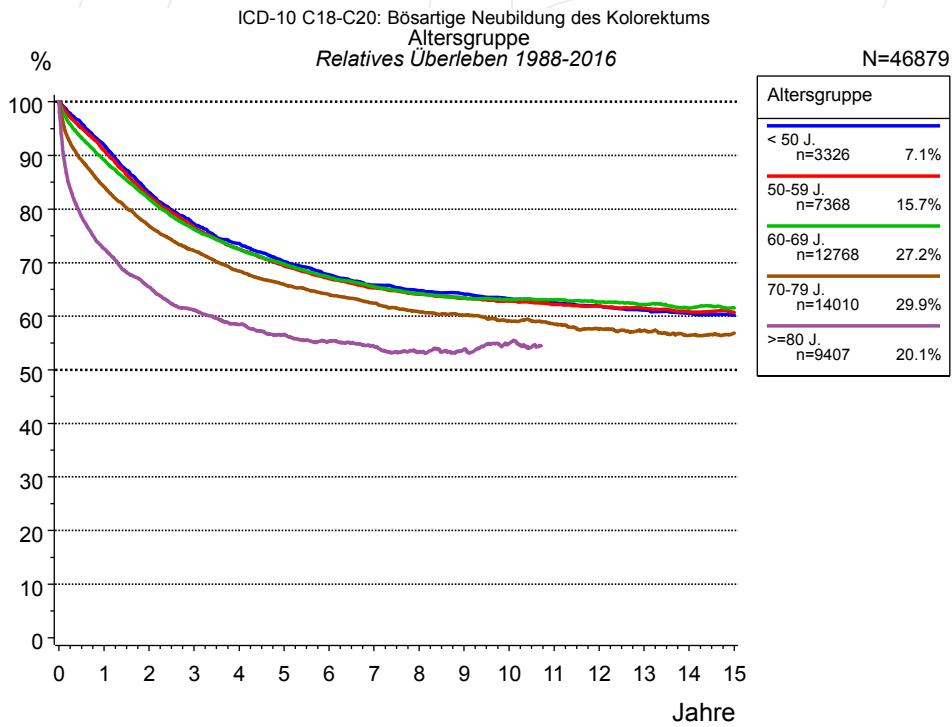


Abb. 3b. Relatives Überleben für Patienten mit Darmtumor nach Altersgruppe. In der Auswertung befinden sich 46 879 Patienten aus den Diagnosejahren 1988 bis 2016.

Jahre	Altersgruppe									
	< 50 J. n=3326		50-59 J. n=7368		60-69 J. n=12768		70-79 J. n=14010		>=80 J. n=9407	
	beob. %	rel. %	beob. %	rel. %	beob. %	rel. %	beob. %	rel. %	beob. %	rel. %
0	100.0	100.0	100.0	100.0	100.0	100.0	100.0	100.0	100.0	100.0
1	91.8	92.0	90.4	91.0	87.9	89.2	81.3	84.2	65.1	72.6
2	82.7	83.1	81.4	82.4	79.5	81.9	71.5	76.9	52.4	65.5
3	76.7	77.2	75.1	76.6	72.8	76.2	64.5	72.2	43.5	61.1
4	72.9	73.6	70.5	72.5	68.0	72.5	58.5	68.4	36.7	58.4
5	69.4	70.2	66.9	69.4	64.1	69.8	53.6	65.9	31.0	56.6
6	66.7	67.7	64.0	67.0	60.6	67.3	49.4	64.0	26.2	55.3
7	64.6	65.8	61.7	65.3	57.7	65.5	45.5	62.5	22.0	54.4
8	63.3	64.8	59.9	64.1	55.2	64.2	41.5	60.8	18.2	53.4
9	62.5	64.1	58.6	63.3	53.1	63.4	38.2	60.2	15.3	53.9
10	61.4	63.3	57.3	62.8	51.3	63.1	34.7	59.1	12.8	54.9
11	60.4	62.5	56.1	62.2	49.7	63.1	31.6	58.6	10.2	54.7
12	59.4	61.9	55.0	61.9	47.8	62.7	28.3	57.6	7.8	52.7
13	58.4	61.2	53.9	61.5	45.7	62.2	25.4	57.4	6.1	53.4
14	57.4	60.5	52.4	60.9	43.4	61.5	22.3	56.4	4.3	50.5
15	56.7	60.2	51.4	60.7	41.4	61.5	19.8	56.9	3.3	51.6

Tab. 3c. Beobachtetes (beob.) und relatives (rel.) Überleben für Patienten mit Darmtumor nach Altersgruppe im Zeitraum 1988-2016 (N=46 879).

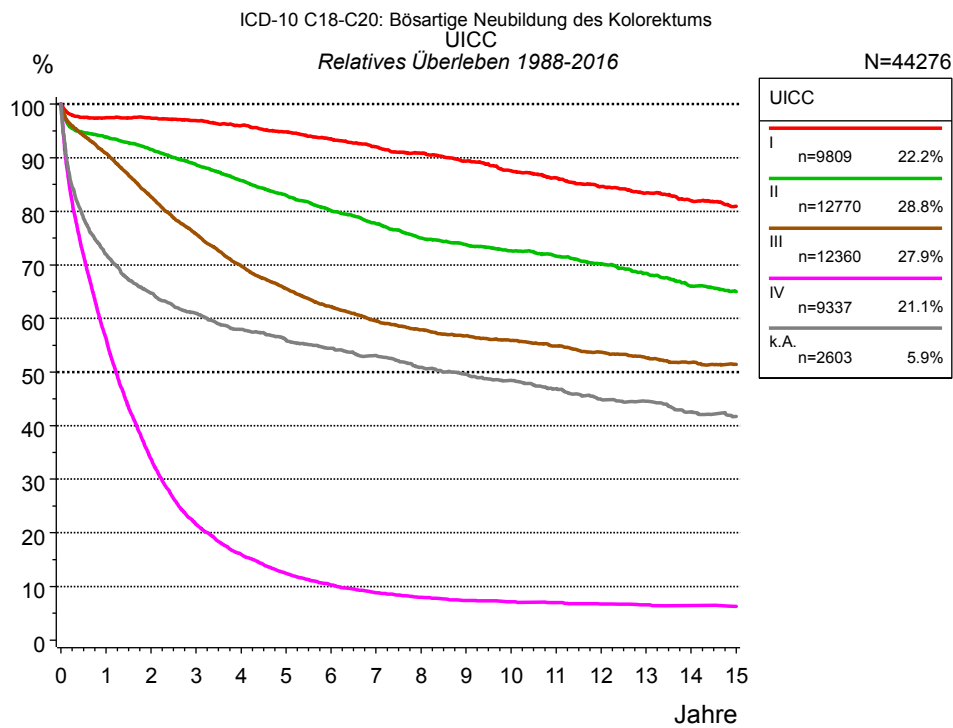


Abb. 4a. Relatives Überleben für Patienten mit Darmtumor nach UICC. 44 515 von 46 879 Patienten aus den Diagnosejahrgängen 1988 bis 2016 besitzen Angaben zu diesem Merkmal, für 44 276 Personen wurde eine Klassifikation erstellt. Die graue Linie repräsentiert 2 603 Patienten ohne auswertbare Angaben zum Merkmal UICC (5,6 % von 46 879 Patienten, die übrigen Prozentangaben beziehen sich auf n=44 276).

Jahre	UICC									
	I n=9809		II n=12770		III n=12360		IV n=9337		k.A. n=2603	
	beob. %	rel. %	beob. %	rel. %	beob. %	rel. %	beob. %	rel. %	beob. %	rel. %
0	100.0	100.0	100.0	100.0	100.0	100.0	100.0	100.0	100.0	100.0
1	94.3	97.4	90.1	93.8	87.7	90.8	54.4	56.3	68.1	72.0
2	91.4	97.4	84.6	91.5	77.4	82.7	31.9	33.8	58.7	64.7
3	88.0	96.9	79.0	88.7	68.8	75.8	19.9	21.5	53.4	61.0
4	84.3	96.0	73.6	85.8	61.5	69.9	14.4	16.0	49.1	57.9
5	80.5	94.8	68.5	83.0	56.0	65.6	10.9	12.4	46.0	56.0
6	76.7	93.5	63.7	80.1	51.5	62.2	8.8	10.3	43.3	54.5
7	73.0	92.0	59.5	77.7	47.8	59.6	7.4	8.8	40.9	53.1
8	69.6	90.9	55.3	75.0	45.0	57.9	6.5	8.0	38.0	50.9
9	66.0	89.4	52.4	73.8	42.8	56.8	5.9	7.4	35.8	49.6
10	62.4	87.6	49.6	72.6	40.8	55.9	5.5	7.1	33.9	48.4
11	59.3	86.2	47.1	71.6	38.7	54.8	5.3	7.0	31.7	46.9
12	56.1	84.6	44.4	70.2	36.7	53.7	4.9	6.8	29.3	44.9
13	53.3	83.4	41.7	68.4	34.8	52.7	4.7	6.5	28.1	44.5
14	50.4	81.9	38.6	66.0	33.0	51.8	4.5	6.5	26.0	42.6
15	47.9	80.9	36.5	65.0	31.6	51.4	4.2	6.3	24.5	41.7

Tab. 4b. Beobachtetes (beob.) und relatives (rel.) Überleben für Patienten mit Darmtumor nach UICC im Zeitraum 1988-2016 (N=44 276).

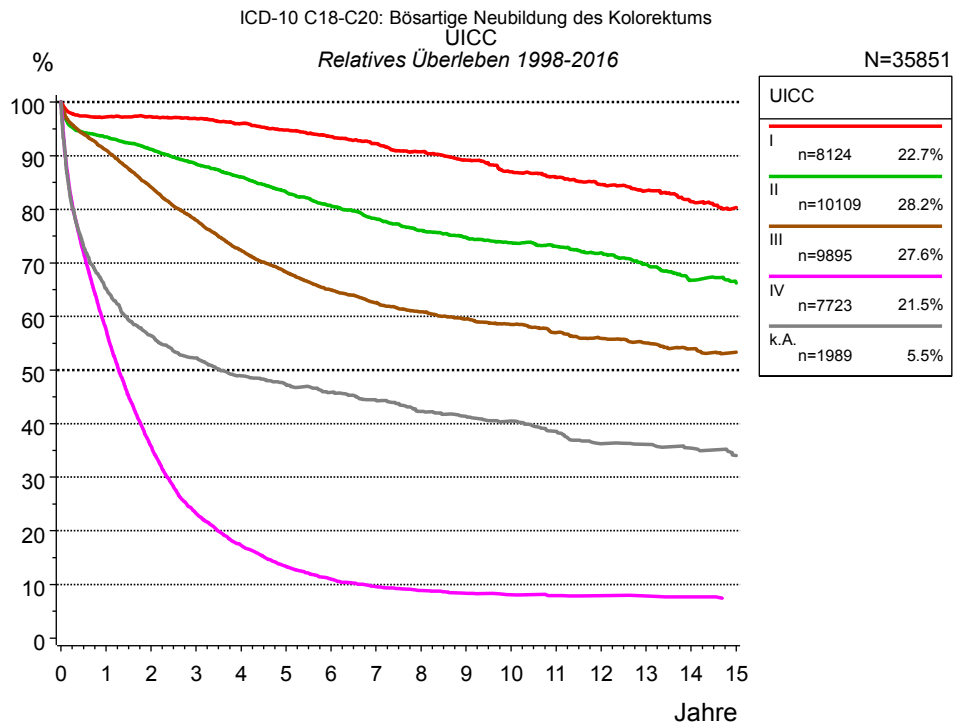


Abb. 4c. Relatives Überleben für Patienten mit Darmtumor nach UICC. 36 048 von 37 840 Patienten aus den Diagnosejahrgängen 1998 bis 2016 besitzen Angaben zu diesem Merkmal, für 35 851 Personen wurde eine Klassifikation erstellt. Die graue Linie repräsentiert 1 989 Patienten ohne auswertbare Angaben zum Merkmal UICC (5,3 % von 37 840 Patienten, die übrigen Prozentangaben beziehen sich auf n=35 851).

Jahre	UICC									
	I n=8124		II n=10109		III n=9895		IV n=7723		k.A. n=1989	
	beob. %	rel. %	beob. %	rel. %	beob. %	rel. %	beob. %	rel. %	beob. %	rel. %
0	100.0	100.0	100.0	100.0	100.0	100.0	100.0	100.0	100.0	100.0
1	94.1	97.2	89.7	93.5	88.0	91.1	55.7	57.6	61.5	65.3
2	91.3	97.3	84.3	91.2	78.8	84.1	33.8	35.8	50.9	56.4
3	88.1	96.9	78.7	88.4	70.9	78.0	21.4	23.2	45.4	52.2
4	84.4	96.0	73.8	86.0	63.8	72.3	15.6	17.3	41.2	48.9
5	80.6	94.8	68.7	83.2	58.4	68.3	11.7	13.3	38.7	47.3
6	76.9	93.6	64.2	80.6	53.9	64.9	9.5	11.0	36.4	45.9
7	73.2	92.2	59.9	78.2	50.4	62.6	8.1	9.6	34.3	44.4
8	69.5	90.7	56.2	76.1	47.5	60.9	7.3	8.8	31.7	42.3
9	65.9	89.1	53.1	74.7	45.0	59.5	6.7	8.4	30.2	41.4
10	62.0	87.0	50.4	73.8	42.8	58.4	6.3	8.1	28.8	40.5
11	59.1	85.9	48.0	73.1	40.4	57.0	6.0	7.9	26.6	38.6
12	56.0	84.6	45.4	71.9	38.3	55.9	5.9	7.9	24.2	36.3
13	53.2	83.5	42.4	69.7	36.5	55.0	5.7	7.9	23.5	36.1
14	49.8	81.4	38.9	66.8	34.6	53.9	5.4	7.7	22.5	35.4
15	47.2	80.3	37.1	66.3	33.0	53.3	5.0	7.3	20.9	34.1

Tab. 4d. Beobachtetes (beob.) und relatives (rel.) Überleben für Patienten mit Darmtumor nach UICC im Zeitraum 1998-2016 (N=35 851).

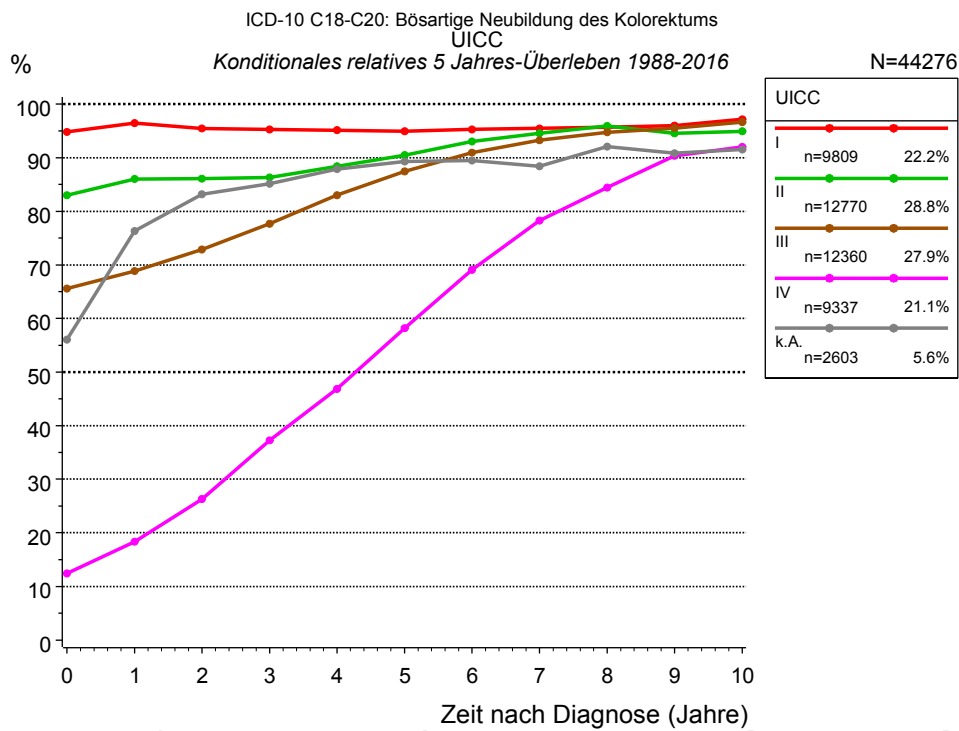


Abb. 4e. Konditionales relatives 5 Jahres-Überleben für Patienten mit Darmtumor nach UICC. 44 515 von 46 879 Patienten aus den Diagnosejahrgängen 1988 bis 2016 besitzen Angaben zu diesem Merkmal, für 44 276 Personen wurde eine Klassifikation erstellt. Die graue Linie repräsentiert 2 603 Patienten ohne auswertbare Angaben zum Merkmal UICC (5,6 % von 46 879 Patienten, die übrigen Prozentangaben beziehen sich auf n=44 276).

Jahre	UICC									
	I		II		III		IV		k.A.	
	n	Kond. Surv. % 5 J.	n	Kond. Surv. % 5 J.	n	Kond. Surv. % 5 J.	n	Kond. Surv. % 5 J.	n	Kond. Surv. % 5 J.
0	9809	94.8	12770	83.0	12360	65.6	9337	12.4	2603	56.0
1	8815	96.4	10917	86.0	10255	68.9	4806	18.4	1689	76.3
2	8120	95.5	9776	86.1	8597	72.9	2642	26.3	1424	83.2
3	7402	95.3	8644	86.3	7182	77.6	1531	37.2	1255	85.2
4	6681	95.2	7618	88.4	5968	83.0	1012	46.9	1121	87.9
5	5982	94.9	6695	90.5	5026	87.4	693	58.2	1006	89.3
6	5312	95.3	5780	93.0	4263	90.9	493	69.1	914	89.5
7	4642	95.5	4983	94.6	3588	93.3	364	78.3	829	88.4
8	4034	95.7	4276	95.9	3003	94.7	283	84.5	732	92.1
9	3452	96.0	3685	94.6	2523	95.5	219	90.4	646	90.8
10	2943	97.2	3168	94.9	2145	96.6	177	92.0	573	91.6

Tab. 4f. Konditionales Überleben für Patienten mit Darmtumor nach UICC im Zeitraum 1988-2016 (N=44 276).

Das konditionale relative Überleben repräsentiert die Überlebenswahrscheinlichkeit z.B. nach 2 oder 5 Jahren im Vergleich zur Normalbevölkerung (=100 %) unter der Bedingung, eine bestimmte Zeit nach Diagnose eines Tumors (x-Achse in Abb. 4c) überlebt zu haben. Damit wird eine Aussage möglich, wie sich das Risiko durch die Tumorerkrankung für ein bestimmtes Patientenkollektiv verringert. So beträgt beispielsweise für Patienten in der Untergruppe UICC=„I“, die mindestens 3 Jahre nach Diagnose des Tumors am Leben sind, die konditionale relative 5 Jahres-Überlebensrate 95.3% (n=7 402).

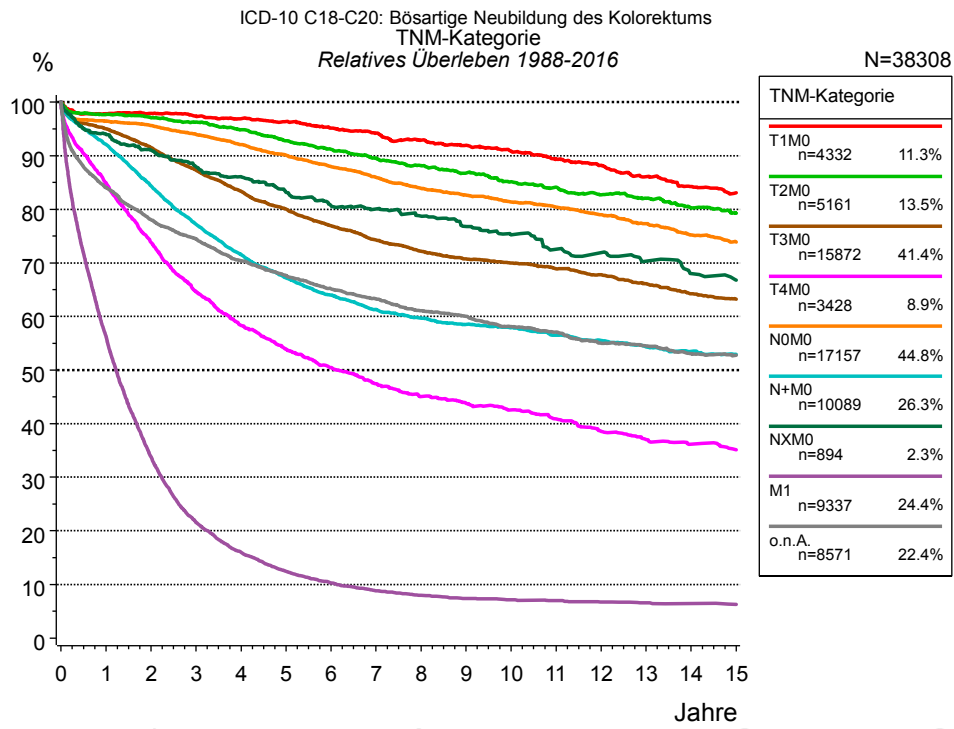


Abb. 4g. Relatives Überleben für Patienten mit Darmtumor nach TNM-Kategorie. 44 515 von 46 879 Patienten aus den Diagnosejahren 1988 bis 2016 besitzen Angaben zu diesem Merkmal, für 38 308 Personen wurde eine Klassifikation erstellt. Die Patienten können in mehreren Kategorien gezählt sein, daher ist die Summe der Prozentangaben größer als 100 %. Die graue Linie repräsentiert 8 571 Patienten ohne auswertbare Angaben zum Merkmal TNM-Kategorie (18,3 % von 46 879 Patienten, die übrigen Prozentangaben beziehen sich auf n=38 308).

Jahre	TNM-Kategorie													
	T1M0 n=4332		T2M0 n=5161		T3M0 n=15872		T4M0 n=3428		NOM0 n=17157		N+M0 n=10089		NXM0 n=894	
	beob. %	rel. %	beob. %	rel. %	beob. %	rel. %	beob. %	rel. %	beob. %	rel. %	beob. %	rel. %	beob. %	rel. %
0	100.0	100.0	100.0	100.0	100.0	100.0	100.0	100.0	100.0	100.0	100.0	100.0	100.0	100.0
1	95.1	97.8	94.5	97.7	91.7	95.0	81.4	84.9	93.0	96.4	89.1	92.1	91.1	94.0
2	92.6	97.9	90.9	97.1	85.3	91.5	68.2	73.8	89.2	95.7	79.2	84.4	85.6	91.0
3	89.6	97.4	87.3	96.3	78.7	87.3	57.7	64.7	84.7	94.0	70.3	77.2	80.3	87.9
4	86.5	96.9	83.2	94.8	72.6	83.4	50.3	58.3	80.1	92.0	63.3	71.6	76.4	86.1
5	83.5	96.4	78.7	92.8	67.4	80.0	45.0	53.9	75.7	90.1	57.7	67.2	71.5	83.1
6	79.9	95.1	74.8	91.2	62.5	76.9	40.8	50.5	71.4	88.0	53.3	64.0	67.4	80.7
7	76.6	94.2	71.1	89.6	58.3	74.3	37.1	47.5	67.3	85.9	49.6	61.3	64.9	80.1
8	73.2	92.9	67.5	88.2	54.7	72.2	34.0	45.1	63.4	83.9	46.8	59.7	61.9	78.7
9	70.1	91.9	64.2	86.8	51.8	70.7	32.0	43.8	60.2	82.6	44.5	58.5	58.6	76.8
10	67.0	90.9	60.8	85.1	49.4	70.0	30.1	42.6	57.2	81.4	42.7	57.9	55.4	75.2
11	63.5	89.3	58.1	84.1	46.9	68.9	28.0	40.9	54.5	80.4	40.4	56.5	51.7	72.6
12	60.6	88.2	55.1	82.7	44.5	67.8	25.6	38.6	51.5	79.0	38.4	55.5	49.6	71.9
13	57.0	86.1	52.7	82.1	41.8	66.1	23.8	37.1	48.6	77.3	36.4	54.3	46.7	70.3
14	53.7	84.2	49.7	80.3	39.1	64.2	22.4	36.2	45.5	75.2	34.6	53.5	43.6	68.0
15	51.1	83.1	47.3	79.3	37.0	63.2	21.1	35.1	43.0	73.9	33.0	52.9	41.3	66.8

Forts.	TNM-Kategorie			
	M1 n=9337		o.n.A. n=8571	
	beob. %	rel. %	beob. %	rel. %
Jahre				
0	100.0	100.0	100.0	100.0
1	54.4	56.3	80.3	84.1
2	31.9	33.8	71.6	78.0
3	19.9	21.5	65.7	74.4
4	14.4	16.0	59.9	70.4
5	10.9	12.4	55.5	67.6
6	8.8	10.3	51.5	65.2
7	7.4	8.8	48.2	63.2
8	6.5	8.0	44.9	61.1
9	5.9	7.4	42.4	60.0
10	5.5	7.1	39.6	58.1
11	5.3	7.0	37.4	57.1
12	4.9	6.8	34.7	55.0
13	4.7	6.5	33.1	54.5
14	4.5	6.5	31.0	53.1
15	4.2	6.3	29.7	52.8

Tab. 4h. Beobachtetes (beob.) und relatives (rel.) Überleben für Patienten mit Darmtumor nach TNM-Kategorie im Zeitraum 1988-2016 (N=38 308).

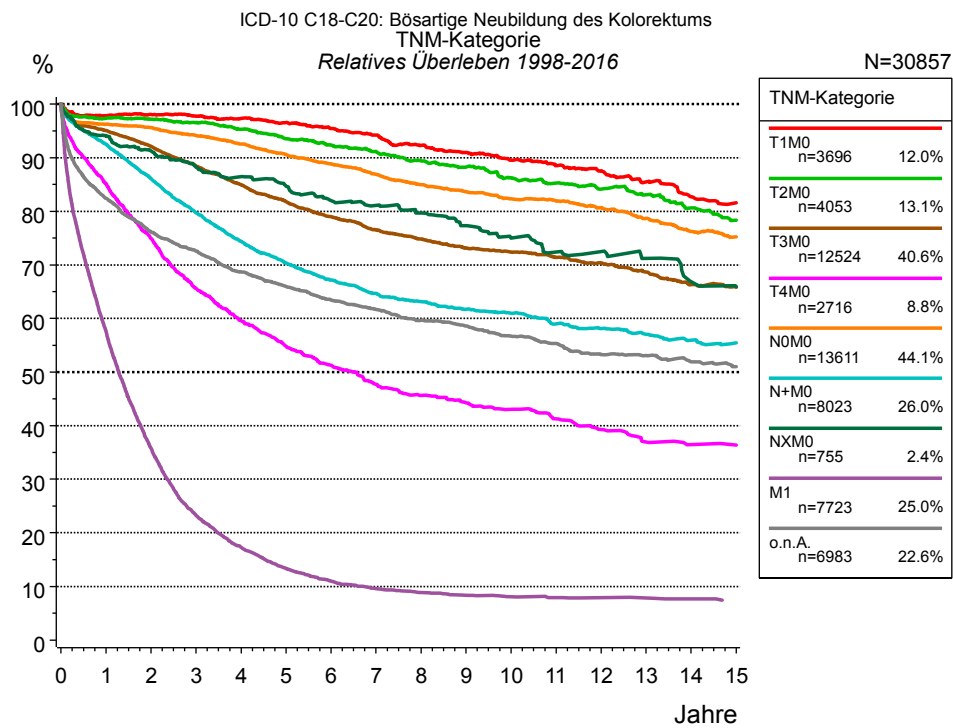


Abb. 4i. Relatives Überleben für Patienten mit Darmtumor nach TNM-Kategorie. 36 048 von 37 840 Patienten aus den Diagnosejahren 1998 bis 2016 besitzen Angaben zu diesem Merkmal, für 30 857 Personen wurde eine Klassifikation erstellt. Die Patienten können in mehreren Kategorien gezählt sein, daher ist die Summe der Prozentangaben größer als 100 %. Die graue Linie repräsentiert 6 983 Patienten ohne auswertbare Angaben zum Merkmal TNM-Kategorie (18,5 % von 37 840 Patienten, die übrigen Prozentangaben beziehen sich auf n=30 857).

Jahre	TNM-Kategorie													
	T1M0 n=3696		T2M0 n=4053		T3M0 n=12524		T4M0 n=2716		NOM0 n=13611		N+M0 n=8023		NXM0 n=755	
	beob. %	rel. %	beob. %	rel. %	beob. %	rel. %	beob. %	rel. %	beob. %	rel. %	beob. %	rel. %	beob. %	rel. %
0	100.0	100.0	100.0	100.0	100.0	100.0	100.0	100.0	100.0	100.0	100.0	100.0	100.0	100.0
1	95.2	97.8	94.1	97.3	91.7	95.1	81.8	85.2	92.9	96.2	89.6	92.6	91.3	94.1
2	92.8	98.1	91.0	97.1	86.0	92.2	69.4	75.0	89.2	95.6	80.9	86.1	86.0	91.3
3	90.0	97.7	87.5	96.6	79.8	88.5	58.7	65.6	84.8	94.1	72.8	79.8	80.9	88.2
4	87.0	97.3	83.5	95.3	74.1	85.0	51.7	59.6	80.6	92.5	65.9	74.4	77.1	86.5
5	83.7	96.5	79.3	93.6	68.9	81.8	46.0	54.8	76.1	90.6	60.5	70.4	73.3	84.6
6	80.3	95.4	75.8	92.4	64.3	79.0	41.7	51.3	72.1	88.8	56.1	67.2	69.1	82.0
7	76.8	94.2	72.3	91.2	60.1	76.5	37.7	47.7	68.1	86.9	52.5	64.7	66.3	81.1
8	72.8	92.3	68.4	89.4	56.8	74.8	34.9	45.6	64.3	85.0	49.7	63.1	63.3	79.7
9	69.5	91.0	65.3	88.3	53.6	73.2	32.8	44.3	61.0	83.7	47.1	61.7	59.6	77.3
10	66.1	89.5	61.6	86.2	51.1	72.4	31.0	43.0	57.8	82.3	45.1	61.0	55.8	75.0
11	63.0	88.5	58.8	85.3	48.6	71.4	28.7	41.2	55.4	81.9	42.3	59.0	52.4	72.4
12	60.1	87.6	55.9	84.1	46.1	70.4	26.5	39.3	52.6	80.7	40.3	58.1	50.8	72.5
13	56.5	85.5	53.3	83.1	43.3	68.7	24.2	36.9	49.3	78.7	38.3	57.1	48.0	71.2
14	52.5	82.7	49.7	80.6	40.2	66.3	23.1	36.5	45.9	76.2	36.3	56.0	43.6	66.9
15	49.9	81.6	46.7	78.4	38.4	65.8	22.3	36.4	43.5	75.2	34.7	55.5	41.5	65.9

Forts.	TNM-Kategorie			
	M1 n=7723		o.n.A. n=6983	
	beob. %	rel. %	beob. %	rel. %
Jahre				
0	100.0	100.0	100.0	100.0
1	55.7	57.6	78.6	82.4
2	33.8	35.8	69.8	76.1
3	21.4	23.2	64.0	72.6
4	15.6	17.3	58.4	68.7
5	11.7	13.3	54.1	66.0
6	9.5	11.0	50.1	63.4
7	8.1	9.6	47.1	61.7
8	7.3	8.8	43.9	59.7
9	6.7	8.4	41.6	58.6
10	6.3	8.1	38.8	56.7
11	6.0	7.9	36.5	55.3
12	5.9	7.9	33.8	53.2
13	5.7	7.9	32.6	53.1
14	5.4	7.7	30.7	51.9
15	5.0	7.3	29.0	51.0

Tab. 4j. Beobachtetes (beob.) und relatives (rel.) Überleben für Patienten mit Darmtumor nach TNM-Kategorie im Zeitraum 1998-2016 (N=30 857).

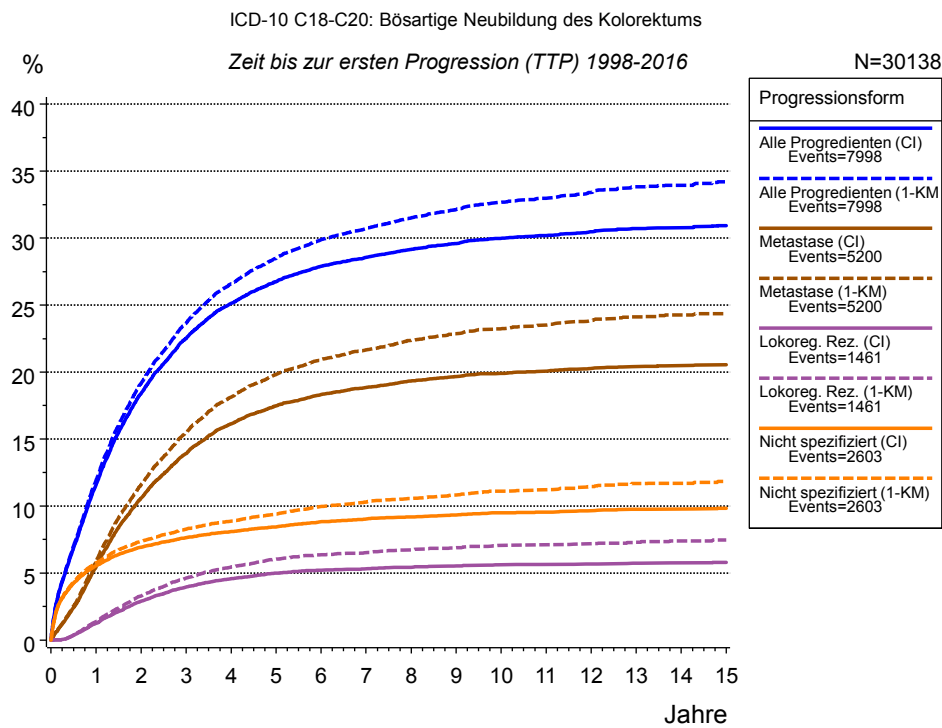


Abb. 5a. Zeit bis zum ersten Progressionsereignis für 30 138 Patienten mit Darmtumor aus den Diagnosejahrgängen 1998 bis 2016 (bei soliden Tumoren nur M0) geschätzt als kumulative Inzidenzfunktion (CI, durchgezogene Linie) mit Tod als konkurrierendes Risiko und als umgekehrter Kaplan-Meier-Schätzer (1-KM, gestrichelte Linie). Die Häufigkeit der Ereignisse kann aufgrund von Untererfassung unterschätzt sein.

Jahre	Progressionsform						
	Alle Progredienten (CI)	Alle Progredienten (1-KM)	Metastase (CI)	Metastase (1-KM)	Lokoreg. Rez. (CI)	Lokoreg. Rez. (1-KM)	Nicht spezifiziert (CI)
	n=30138 %	n=30138 %	n=30138 %	n=30138 %	n=30138 %	n=30138 %	n=30138 %
0	0.0	0.0	0.0	0.0	0.0	0.0	0.0
1	11.6	11.9	5.5	5.9	1.2	1.4	5.6
2	18.4	19.1	10.6	11.6	2.9	3.3	6.9
3	22.5	23.6	13.9	15.5	3.9	4.6	7.6
4	25.1	26.6	16.1	18.1	4.6	5.5	8.1
5	26.8	28.5	17.5	19.8	5.0	6.0	8.4
6	27.9	29.9	18.3	21.0	5.2	6.4	8.8
7	28.6	30.7	18.9	21.7	5.3	6.5	9.0
8	29.2	31.5	19.3	22.4	5.4	6.7	9.2
9	29.6	32.1	19.7	22.9	5.5	6.9	9.3
10	30.0	32.7	19.9	23.2	5.6	7.1	9.5
11	30.2	33.0	20.1	23.5	5.7	7.1	9.6
12	30.5	33.4	20.3	23.9	5.7	7.2	9.7
13	30.7	33.8	20.4	24.1	5.7	7.3	9.8
14	30.8	33.9	20.5	24.3	5.8	7.4	9.8
15	30.9	34.2	20.5	24.4	5.8	7.5	9.8

Progressionsform	
<i>Forts.</i>	Nicht spezifiziert (1-KM) n=30138
Jahre	%
0	0.0
1	5.8
2	7.4
3	8.3
4	8.9
5	9.4
6	10.0
7	10.3
8	10.6
9	10.8
10	11.1
11	11.2
12	11.5
13	11.7
14	11.7
15	11.8

Tab. 5b. Zeit bis zur ersten Progression (CI) für Patienten mit Darmtumor im Zeitraum 1998-2016 (N=30 138).

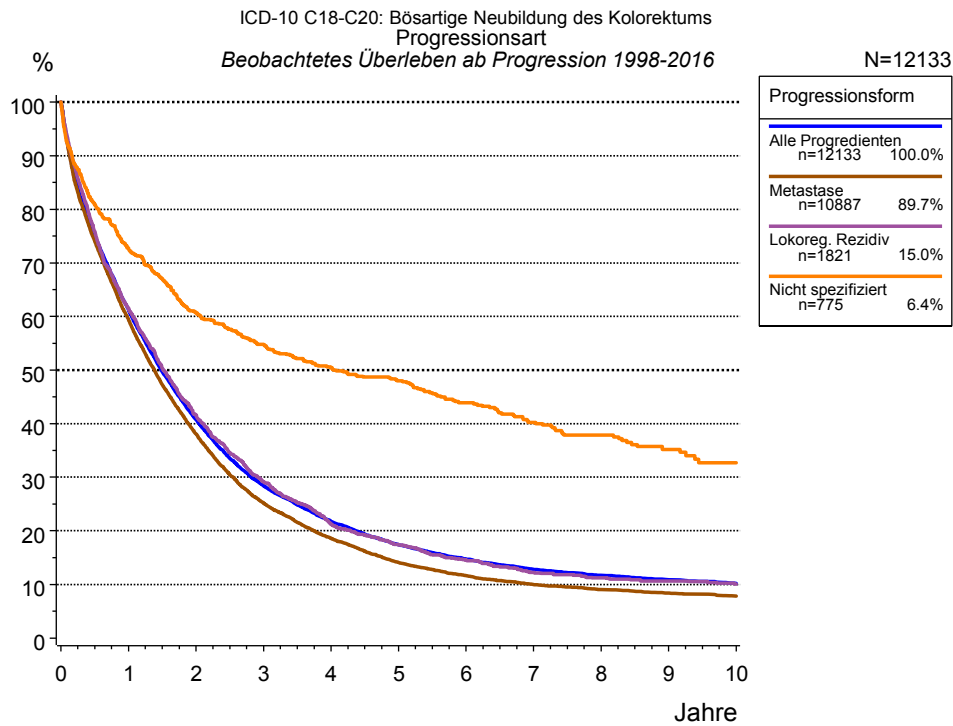


Abb. 5c. Beobachtetes Überleben ab erster Progression für 12 133 Patienten mit Darmtumor aus den Diagnosejahrgängen 1998 bis 2016. Diese 12 133 Patienten, für die ein klinischer Hinweis auf ein Progressionsereignis im Krankheitsverlauf vorliegt, entsprechen 32,2 % der 37 707 ausgewerteten Personen (einschl. M1, n=7 569, 20,1 %). Nicht berücksichtigt sind 3 434 Patienten (9,1 %), bei denen die Progression dem Register erst mit der Todesbescheinigung bekannt wurde. Mehrere Progressionsformen bei einem Patienten sind möglich, die auch in zeitlichem Abstand auftreten können. Die nicht spezifizierte Progression wird nur gezählt, wenn sie die erste oder die einzige Progressionsform im Verlauf ist.

Die Dokumentation besitzt häufig nicht die sprachliche Schärfe, um bei soliden Tumoren Lokalrezidive, regionäre Lymphknotenrezidive und Metastasen als Ereignisse unterscheiden zu können. Häufig ist auch „nicht spezifiziert“ zu registrieren. „Alle Progredienten“ sind Patienten, bei denen mindestens ein Ereignis im Krankheitsverlauf bekannt ist (einschl. primärer M1-Befunde). Die Anzahl der tatsächlichen Progressionen wird dabei unterschätzt. Lokalrezidive oder Metastasen sind Ereignisse, deren Summe größer als 100 % ist, weil mehrere Ereignisse im Verlauf auftreten können, ein Patient also in mehreren Kurven berücksichtigt werden kann.

Jahre	Progressionsform			
	Alle Progredienten n=12133 %	Metastase n=10887 %	Lokoreg. Rezidiv n=1821 %	Nicht spezifiziert n=775 %
0	100.0	100.0	100.0	100.0
1	61.3	59.4	61.3	72.8
2	40.7	38.1	41.6	60.6
3	28.5	25.2	29.2	54.8
4	21.7	18.6	21.2	50.4
5	17.4	14.1	17.4	48.0
6	14.7	11.6	14.5	43.9
7	12.8	10.0	12.2	40.2
8	11.7	9.0	11.2	37.8
9	10.9	8.4	10.6	35.2
10	10.2	7.8	10.1	32.7

Tab. 5d. Beobachtetes Überleben ab erster Progression für Patienten mit Darmtumor im Zeitraum 1998-2016 (N=12 133).

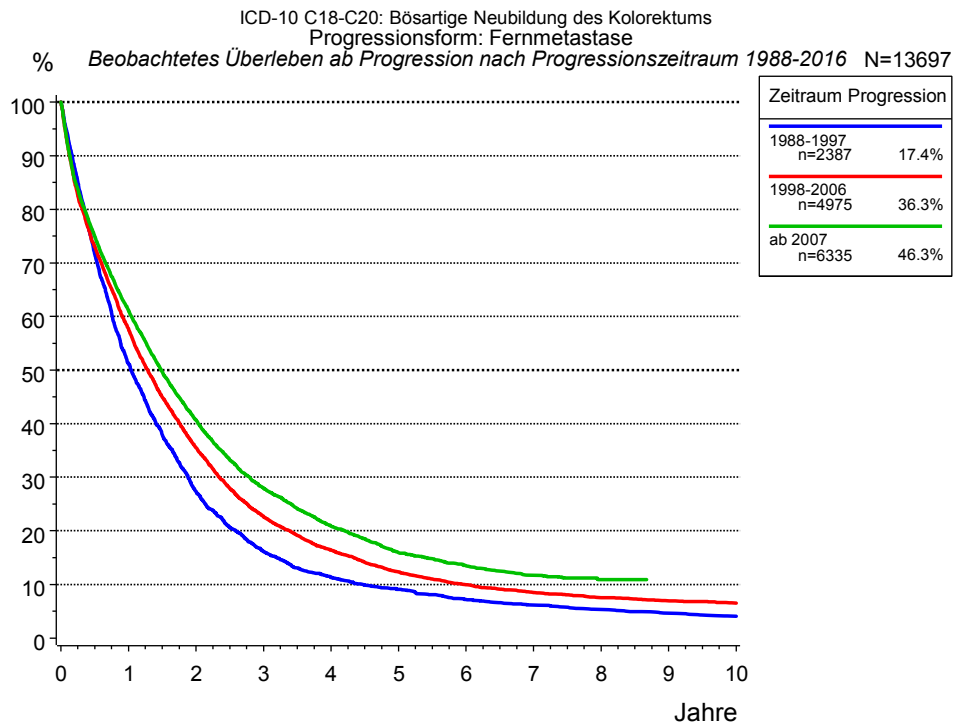


Abb. 5e. Beobachtetes Überleben ab erster Progression (Fernmetastase) für 13 697 Patienten mit Darmtumor aus den Diagnosejahrgängen 1988 bis 2016 nach Zeitraum Progression.

Jahre	Zeitraum Progression		
	1988-1997 n=2387 %	1998-2006 n=4975 %	ab 2007 n=6335 %
0	100.0	100.0	100.0
1	51.2	57.7	61.1
2	27.4	35.5	40.7
3	16.1	22.6	28.0
4	11.3	16.4	20.9
5	9.1	12.3	15.9
6	7.2	9.9	13.5
7	6.1	8.5	11.7
8	5.3	7.5	10.9
9	4.6	6.9	
10	4.1	6.5	

Tab. 5f. Beobachtetes Überleben ab erster Progression (Fernmetastase) für Patienten mit Darmtumor im Zeitraum 1988-2016 nach Zeitraum Progression (N=13 697).

Abkürzungen

TRM	Tumorregister München	
NCI	National Cancer Institute, USA	
SEER	Surveillance, Epidemiology, and End Results, USA	
UICC	Union for International Cancer Control, Genf	
DCO	Death certificate only	Diagnose ausschließlich aus Todesbescheinigung bekannt
k.A.	Keine Angabe	
o.n.A.	Ohne nähere Angabe	
OS	Overall/Observed Survival	Gesamtüberleben/beobachtetes Überleben (Kaplan-Meier-Schätzer) Beginn: Erstdiagnose Ereignis: Tod (alle Ursachen)
RS	Relative Survival	Relatives Überleben, relativ zur „Normalbevölkerung“, Quotient aus beobachtetem und zu erwartendem Überleben (Ederer II-Methode), Schätzung für das tumorspezifische Überleben
AS	Assembled Survival	Zusammengesetzte Darstellung des beobachteten, erwarteten, relativen Überlebens
CS	Conditional Survival	Konditionales Survival Überlebenswahrscheinlichkeit unter der Bedingung, einen bestimmten Zeitraum überlebt zu haben
TTP	Time to Progression	Zeit bis erste Progression Beginn: Erstdiagnose Ereignis (Progression): erste(s) Lokal-, Lymphknotenrezidiv, Metastase oder unspezifische Progression
1-KM		1 minus Kaplan-Meier-Schätzer („umgekehrter“ Kaplan-Meier-Schätzer)
CI		Kumulative Inzidenz Tod als konkurrierendes Ereignis (nach Kalbfleisch und Prentice)
PPS	Post-Progression Survival	Überleben ab erster Progression (Kaplan-Meier-Schätzer) Beginn (Progression): erste(s) Lokal-, Lymphknotenrezidiv, Metastase oder unspezifische Progression Ereignis: Tod (alle Ursachen)

Empfohlene Zitierweise

Tumorregister München. Überleben ICD-10 C18-C20: Darmtumor [Internet]. 2018 [aktualisiert 22.08.2018].
Abrufbar von: <https://www.tumorregister-muenchen.de/facts/surv/sC1820G-ICD-10-C18-C20-Darntumor-Survival.pdf>

Autorenrechte

Der Zugang zu den vom Tumorregister München im offenen Internet bereitgestellten Inhalten ist weltweit verfügbar und kostenfrei. Die Dokumente dürfen unter Benennung der Urheberschaft frei heruntergeladen, genutzt, kopiert, gedruckt oder verteilt werden.

Haftungsausschluss

Das Tumorregister München übernimmt keinerlei Gewähr für die Aktualität, Korrektheit, Vollständigkeit oder Qualität der im Internet bereitgestellten Inhalte.