

Tumorregister München



- ▶ Inzidenz und Mortalität
- ▶ Auswahlmatrix
- ▶ Homepage
- ▶ English

ICD-10 C15-C26: GI-Tumoren

Survival

Diagnosejahr	1988-1997	1998-2016
Patienten	15 286	96 513
Erkrankungen	15 580	99 818
Fälle in Auswertung	13 758	70 838
Erstellungsdatum	22.08.2018	
Datenbankexport	09.08.2018	
Population	4,81 Mio.	



Tumorregister München
Bayerisches Krebsregister - Regionalzentrum München
am Klinikum Großhadern/IBE
Marchioninstr. 15
81377 München
Deutschland

<https://www.tumorregister-muenchen.de>

<https://www.tumorregister-muenchen.de/facts/surv/sC1526G-ICD-10-C15-C26-GI-Tumoren-Survival.pdf>

Index der Abbildungen und Tabellen

Abb./Tab.		Seite
1a	Relatives Überleben nach Diagnosezeitraum (Grafik)	3
1b	Überleben nach Diagnosezeitraum (Tabelle)	3
2a	Überleben nach Geschlecht (Grafik)	4
2b	Überleben nach Geschlecht (Tabelle)	4
3a	Beobachtetes Überleben nach Altersgruppe (Grafik)	5
3b	Relatives Überleben nach Altersgruppe (Grafik)	5
3c	Überleben nach Altersgruppe (Tabelle)	6
4a	Relatives Überleben nach ICD-10-Diagnose ab 1988 (Grafik)	7
4b	Überleben nach ICD-10-Diagnose ab 1988 (Tabelle)	7
4c	Relatives Überleben nach ICD-10-Diagnose ab 1998 (Grafik)	8
4d	Überleben nach ICD-10-Diagnose ab 1998 (Tabelle)	8
4e	Relatives Überleben nach Tumorausbreitung (Grafik)	9
4f	Überleben nach Tumorausbreitung (Tabelle)	9
4g	Konditionales Überleben nach Tumorausbreitung (Grafik)	10
4h	Konditionales Überleben nach Tumorausbreitung (Tabelle)	10
5a	Zeit bis zur ersten Progression (CI) (Grafik)	11
5b	Zeit bis zur ersten Progression (Tabelle)	11
5c	Beobachtetes Überleben ab Progression (Grafik)	13
5d	Beobachtetes Überleben ab Progression (Tabelle)	13
5e	Beobachtetes Überleben ab Progression nach Zeitraum Progression (Grafik)	14
5f	Beobachtetes Überleben ab Progression nach Zeitraum Progression (Tabelle)	14

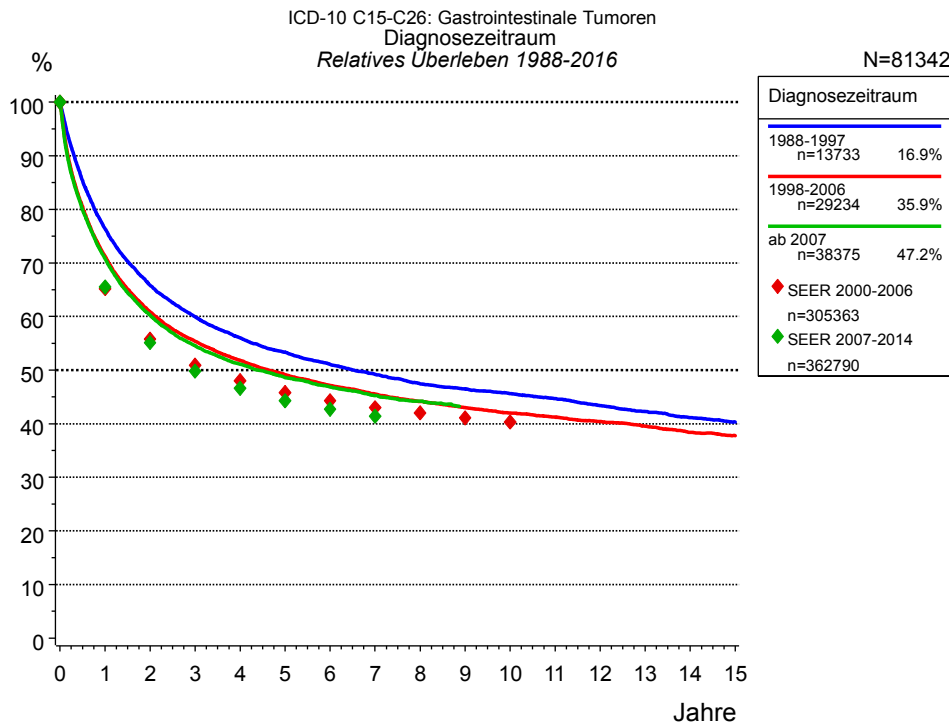


Abb. 1a. Relatives Überleben für Patienten mit GI-Tumoren nach Diagnosezeitraum. In der Auswertung befinden sich 81 342 Patienten aus den Diagnosejahren 1988 bis 2016.

Die farbigen Symbole repräsentieren zum Vergleich die Survival-Ergebnisse des SEER-Programms (Surveillance, Epidemiology, and End Results) des National Cancer Institute (NCI) der USA, zusammengefasst für die Diagnosejahrgänge 2000 bis 2014.

Eingeschlossen sind alle mit klinischen Daten registrierten Patienten, also keine DCO-Fälle. Die Daten ab 1998 haben mit dieser DCO-Einschränkung einen Bevölkerungsbezug. Die historischen Daten der vorausgehenden Perioden können stark selektiert sein, so dass univariate Vergleiche der dargestellten Zeitperioden nur mit Vorsicht zu interpretieren sind. Die verschiedenen Zeitperioden werden dennoch aufbereitet, um insbesondere den Langzeitverlauf des relativen Überlebens im Vergleich zu anderen Tumoren zugänglich zu machen.

Jahre	Diagnosezeitraum					
	1988-1997 n=13733		1998-2006 n=29234		ab 2007 n=38375	
	beob. %	rel. %	beob. %	rel. %	beob. %	rel. %
0	100.0	100.0	100.0	100.0	100.0	100.0
1	73.7	76.4	68.7	71.2	68.4	70.8
2	61.4	65.8	56.8	60.9	56.5	60.3
3	54.1	60.0	50.0	55.4	49.7	54.5
4	48.9	56.0	45.4	51.8	45.1	51.1
5	45.1	53.3	41.7	49.2	41.6	48.6
6	41.7	51.0	38.7	47.1	38.8	46.8
7	38.8	49.2	36.2	45.5	36.3	45.2
8	36.2	47.4	33.9	44.1	34.3	44.2
9	34.3	46.5	31.9	43.0		
10	32.5	45.6	30.1	42.0		
11	30.8	44.7	28.6	41.2		
12	28.8	43.4	27.0	40.4		
13	27.2	42.3	25.5	39.5		
14	25.5	41.1	23.9	38.4		
15	24.1	40.3	22.6	37.7		

Tab. 1b. Beobachtetes (beob.) und relatives (rel.) Überleben für Patienten mit GI-Tumoren nach Diagnosezeitraum im Zeitraum 1988-2016 (N=81 342).

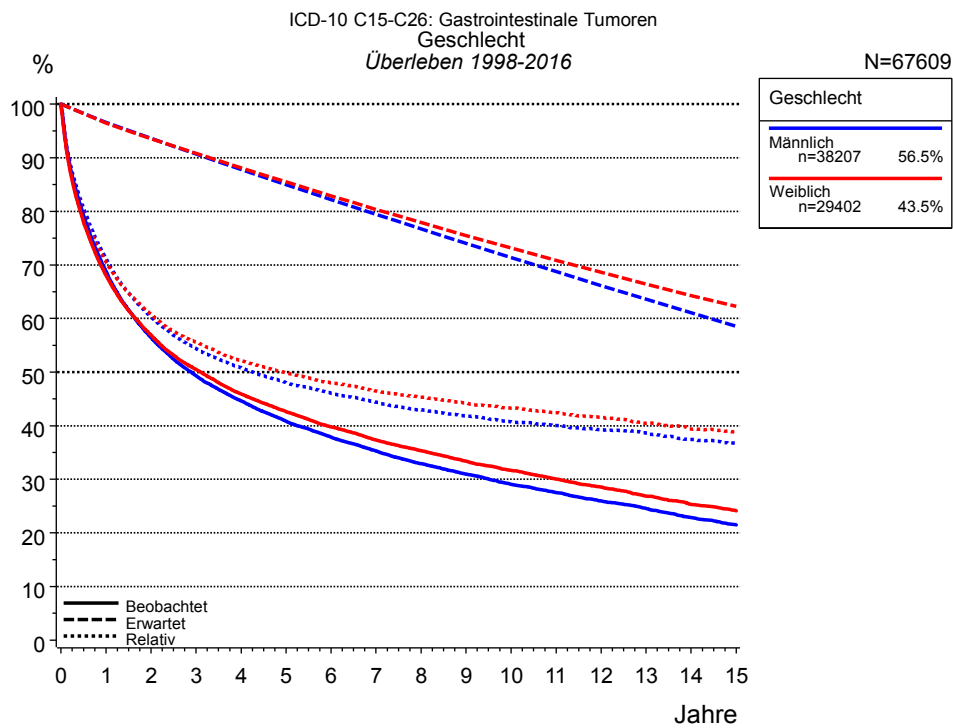


Abb. 2a. Beobachtetes, erwartetes und relatives Überleben für Patienten mit GI-Tumoren nach Geschlecht. In der Auswertung befinden sich 67 609 Patienten aus den Diagnosejahrgängen 1998 bis 2016.

Jahre	Geschlecht			
	Männlich n=38207		Weiblich n=29402	
	beob. %	rel. %	beob. %	rel. %
0	100.0	100.0	100.0	100.0
1	68.9	71.3	68.1	70.6
2	56.5	60.3	56.9	60.8
3	49.3	54.4	50.5	55.6
4	44.7	50.8	45.9	52.1
5	40.8	48.0	42.6	49.9
6	37.9	46.1	39.8	48.0
7	35.3	44.4	37.3	46.5
8	32.9	42.9	35.3	45.3
9	31.0	41.8	33.4	44.2
10	29.1	40.7	31.6	43.3
11	27.5	40.0	30.1	42.4
12	26.0	39.3	28.5	41.6
13	24.6	38.6	26.9	40.4
14	22.9	37.4	25.3	39.3
15	21.5	36.7	24.1	38.7

Tab. 2b. Beobachtetes (beob.) und relatives (rel.) Überleben für Patienten mit GI-Tumoren nach Geschlecht im Zeitraum 1998-2016 (N=67 609).

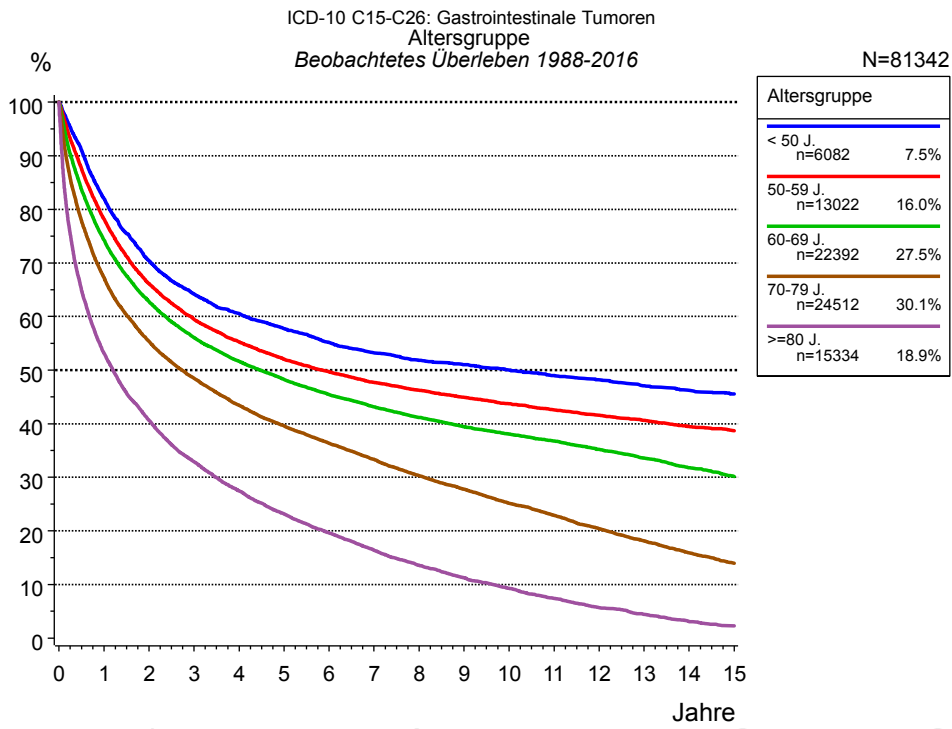


Abb. 3a. Beobachtetes Überleben für Patienten mit GI-Tumoren nach Altersgruppe. In der Auswertung befinden sich 81 342 Patienten aus den Diagnosejahren 1988 bis 2016.

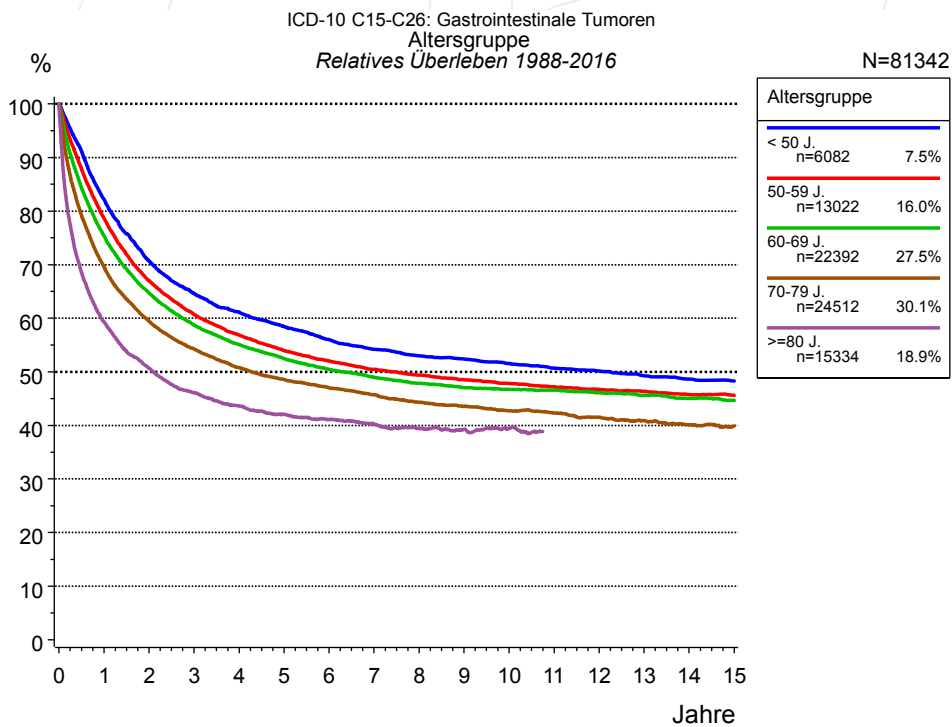


Abb. 3b. Relatives Überleben für Patienten mit GI-Tumoren nach Altersgruppe. In der Auswertung befinden sich 81 342 Patienten aus den Diagnosejahren 1988 bis 2016.

Jahre	Altersgruppe									
	< 50 J. n=6082		50-59 J. n=13022		60-69 J. n=22392		70-79 J. n=24512		>=80 J. n=15334	
	beob. %	rel. %	beob. %	rel. %	beob. %	rel. %	beob. %	rel. %	beob. %	rel. %
0	100.0	100.0	100.0	100.0	100.0	100.0	100.0	100.0	100.0	100.0
1	82.0	82.2	78.2	78.7	74.3	75.4	67.3	69.6	53.2	59.3
2	70.4	70.7	66.1	67.0	62.8	64.7	55.4	59.5	40.7	50.7
3	64.2	64.6	59.5	60.7	56.1	58.7	48.5	54.2	32.9	46.1
4	60.6	61.1	55.3	56.9	51.6	55.1	43.4	50.8	27.5	43.6
5	57.7	58.4	52.0	54.0	48.3	52.5	39.6	48.5	23.2	42.1
6	55.2	56.0	49.7	52.0	45.4	50.4	36.3	47.0	19.6	41.1
7	53.2	54.2	47.7	50.4	43.1	49.0	33.3	45.7	16.4	40.2
8	51.8	53.0	46.2	49.4	41.2	47.9	30.3	44.3	13.6	39.5
9	51.0	52.4	44.9	48.5	39.4	47.0	27.7	43.6	11.3	39.3
10	50.0	51.6	43.7	47.8	38.1	46.7	25.2	42.7	9.2	39.4
11	49.0	50.7	42.6	47.2	36.8	46.6	22.9	42.3	7.4	39.2
12	48.2	50.2	41.6	46.7	35.2	46.1	20.4	41.4	5.7	38.2
13	47.1	49.3	40.6	46.4	33.6	45.6	18.1	40.9	4.4	38.0
14	46.2	48.6	39.5	45.8	31.8	45.0	15.9	40.1	3.1	35.4
15	45.6	48.3	38.7	45.6	30.1	44.6	14.0	39.9	2.3	35.7

Tab. 3c. Beobachtetes (beob.) und relatives (rel.) Überleben für Patienten mit GI-Tumoren nach Altersgruppe im Zeitraum 1988-2016 (N=81 342).

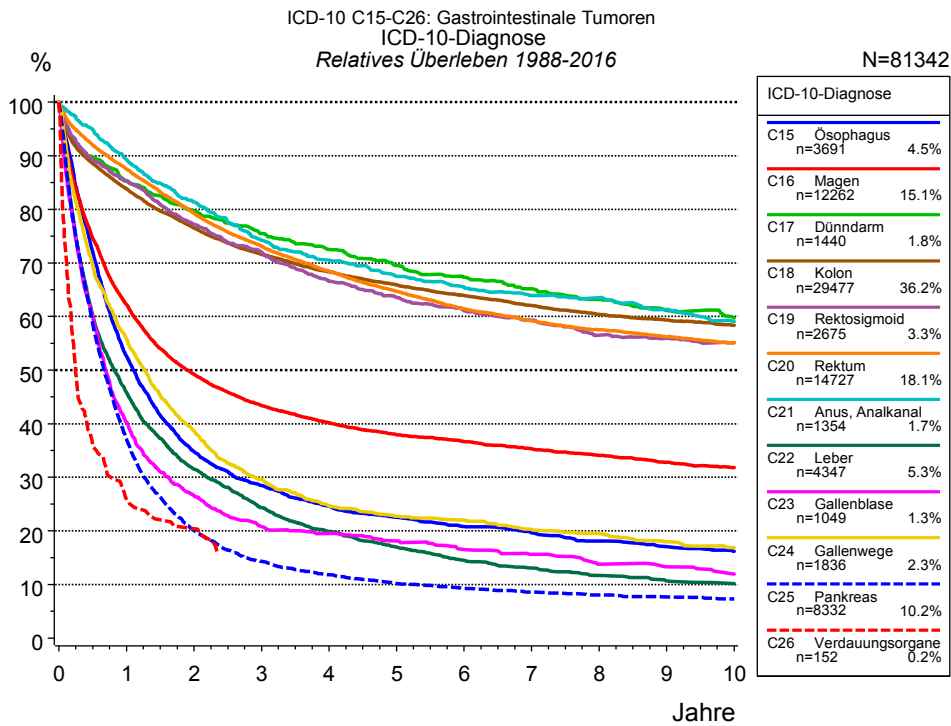


Abb. 4a. Relatives Überleben für Patienten mit GI-Tumoren nach ICD-10-Diagnose. In der Auswertung befinden sich 81 342 Patienten aus den Diagnosejahren 1988 bis 2016.

Jahre	ICD-10-Diagnose													
	C15 Ösophagus n=3691		C16 Magen n=12262		C17 Dünndarm n=1440		C18 Kolon n=29477		C19 Rektosigmoid n=2675		C20 Rektum n=14727		C21 Anus, Analkanal n=1354	
	beob. %	rel. %	beob. %	rel. %	beob. %	rel. %	beob. %	rel. %	beob. %	rel. %	beob. %	rel. %	beob. %	rel. %
0	100.0	100.0	100.0	100.0	100.0	100.0	100.0	100.0	100.0	100.0	100.0	100.0	100.0	100.0
1	51.3	52.6	59.7	62.2	83.1	85.2	80.6	83.8	82.6	85.3	84.8	87.5	86.9	89.2
2	33.2	34.8	45.7	49.2	76.2	79.7	70.9	76.5	72.5	77.2	74.7	79.3	77.4	81.4
3	26.6	28.5	39.0	43.4	70.7	75.5	64.0	71.6	65.8	72.0	67.0	73.1	69.1	74.3
4	22.5	24.6	34.9	40.2	66.6	72.5	58.9	68.4	59.1	66.5	61.0	68.5	64.2	70.5
5	20.1	22.5	31.9	37.9	62.6	69.5	54.8	65.9	54.7	63.6	56.0	64.7	60.3	67.5
6	18.2	20.8	29.8	36.7	59.3	67.4	51.2	63.9	51.0	61.1	51.7	61.4	57.3	65.5
7	16.7	19.7	27.7	35.3	56.3	65.2	47.9	62.1	48.0	59.3	48.4	59.2	54.8	63.9
8	15.0	18.1	25.9	34.1	53.2	63.2	44.9	60.4	44.4	56.5	45.7	57.5	53.4	63.5
9	13.9	17.1	24.1	32.8	50.4	61.1	42.5	59.4	42.6	55.9	43.3	56.2	50.4	61.3
10	12.8	16.2	22.6	31.8	48.1	59.7	40.2	58.4	40.7	55.2	41.1	55.1	47.4	59.1

Forts.	ICD-10-Diagnose									
	C22 Leber n=4347		C23 Gallenblase n=1049		C24 Gallenwege n=1836		C25 Pankreas n=8332		C26 Verdauungsorgane n=152	
	beob. %	rel. %	beob. %	rel. %	beob. %	rel. %	beob. %	rel. %	beob. %	rel. %
0	100.0	100.0	100.0	100.0	100.0	100.0	100.0	100.0	100.0	100.0
1	44.6	45.8	38.6	40.3	53.9	55.8	36.1	37.1	25.4	25.8
2	29.9	31.5	24.6	26.6	36.3	38.6	19.2	20.1	19.6	20.4
3	22.6	24.3	18.6	20.8	27.3	29.7	13.3	14.3		
4	18.0	19.9	17.0	19.5	22.1	24.7	10.7	11.8		
5	15.0	17.0	15.3	18.1	19.9	22.7	9.1	10.2		
6	12.6	14.5	13.4	16.5	18.8	22.0	8.1	9.3		
7	11.0	13.0	12.1	15.6	16.8	20.3	7.3	8.6		
8	9.7	11.7	10.3	13.8	15.7	19.5	6.7	8.0		
9	8.6	10.7	9.5	13.3	14.1	18.0	6.2	7.7		
10	8.1	10.2	8.3	11.9	12.8	16.9	5.8	7.3		

Tab. 4b. Beobachtetes (beob.) und relatives (rel.) Überleben für Patienten mit GI-Tumoren nach ICD-10-Diagnose im Zeitraum 1988-2016 (N=81 342).

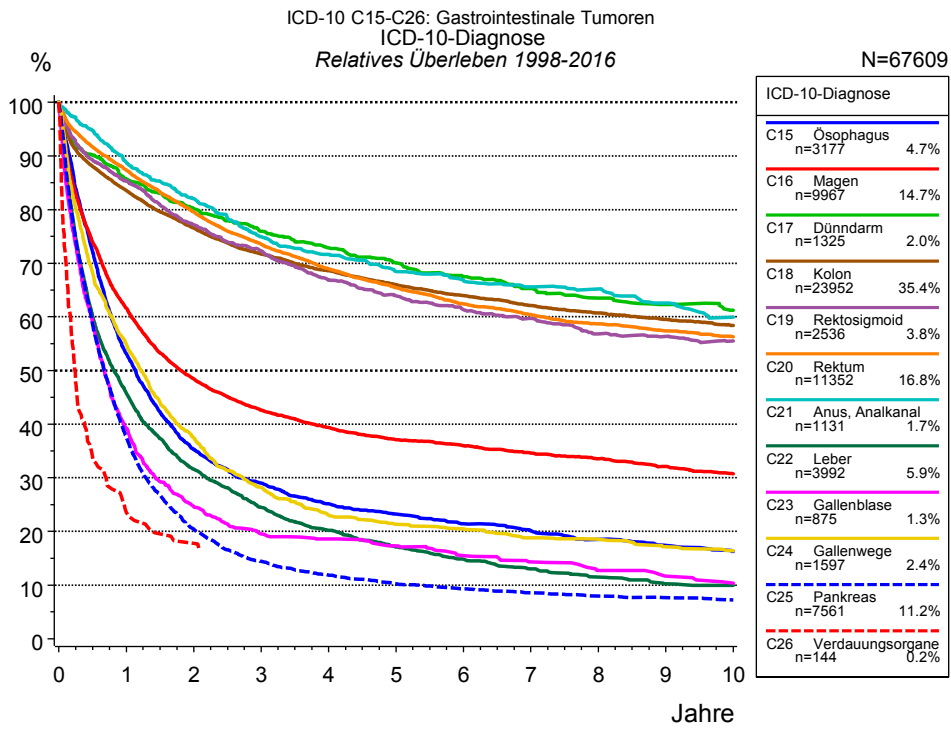


Abb. 4c. Relatives Überleben für Patienten mit GI-Tumoren nach ICD-10-Diagnose. In der Auswertung befinden sich 67 609 Patienten aus den Diagnosejahren 1998 bis 2016.

Jahre	ICD-10-Diagnose													
	C15 Ösophagus n=3177		C16 Magen n=9967		C17 Dünndarm n=1325		C18 Kolon n=23952		C19 Rektosigmoid n=2536		C20 Rektum n=11352		C21 Anus, Analkanal n=1131	
	beob. %	rel. %	beob. %	rel. %	beob. %	rel. %	beob. %	rel. %	beob. %	rel. %	beob. %	rel. %	beob. %	rel. %
0	100.0	100.0	100.0	100.0	100.0	100.0	100.0	100.0	100.0	100.0	100.0	100.0	100.0	100.0
1	51.8	53.1	59.0	61.6	83.7	85.7	80.3	83.6	82.6	85.3	84.7	87.4	86.5	88.7
2	33.7	35.3	45.0	48.5	76.7	80.2	71.0	76.6	72.5	77.1	75.0	79.6	78.2	82.0
3	27.1	29.0	38.3	42.6	71.3	76.0	64.1	71.7	66.1	72.3	67.5	73.5	69.9	74.9
4	23.0	25.2	34.2	39.4	67.0	72.8	59.2	68.6	59.4	66.8	61.6	69.0	65.6	71.6
5	20.8	23.2	31.2	37.1	63.2	70.1	54.9	66.0	55.1	63.9	56.8	65.4	61.5	68.5
6	18.7	21.4	29.2	36.0	59.6	67.5	51.3	64.0	51.3	61.3	52.8	62.5	58.8	66.8
7	17.1	20.1	27.2	34.6	56.5	65.3	48.0	62.1	48.5	59.7	49.6	60.4	56.6	65.6
8	15.5	18.5	25.4	33.5	53.6	63.5	45.2	60.7	44.8	56.8	46.9	58.7	55.2	65.2
9	14.2	17.4	23.5	32.1	51.5	62.3	42.7	59.5	43.1	56.3	44.5	57.4	51.9	62.6
10	12.9	16.3	21.7	30.7	49.4	61.3	40.3	58.4	41.2	55.5	42.3	56.3	48.7	59.9

Forts.	ICD-10-Diagnose									
	C22 Leber n=3992		C23 Gallenblase n=875		C24 Gallenwege n=1597		C25 Pankreas n=7561		C26 Verdauungsorgane n=144	
	beob. %	rel. %	beob. %	rel. %	beob. %	rel. %	beob. %	rel. %	beob. %	rel. %
0	100.0	100.0	100.0	100.0	100.0	100.0	100.0	100.0	100.0	100.0
1	44.5	45.7	37.6	39.2	53.0	54.8	36.6	37.6	23.2	23.6
2	30.0	31.6	22.8	24.6	35.2	37.4	19.4	20.4	17.1	17.8
3	22.7	24.4	17.5	19.5	26.0	28.3	13.4	14.4		
4	18.3	20.2	16.2	18.6	20.6	23.0	10.8	11.9		
5	15.1	17.1	14.7	17.3	18.6	21.3	9.2	10.2		
6	12.8	14.8	12.7	15.5	17.5	20.5	8.1	9.3		
7	11.0	13.0	11.2	14.3	15.6	18.8	7.3	8.5		
8	9.5	11.5	9.5	12.7	14.9	18.6	6.7	8.0		
9	8.3	10.2	8.3	11.7	13.4	17.1	6.2	7.7		
10	7.9	9.9	7.3	10.4	12.4	16.4	5.8	7.2		

Tab. 4d. Beobachtetes (beob.) und relatives (rel.) Überleben für Patienten mit GI-Tumoren nach ICD-10-Diagnose im Zeitraum 1998-2016 (N=67 609).

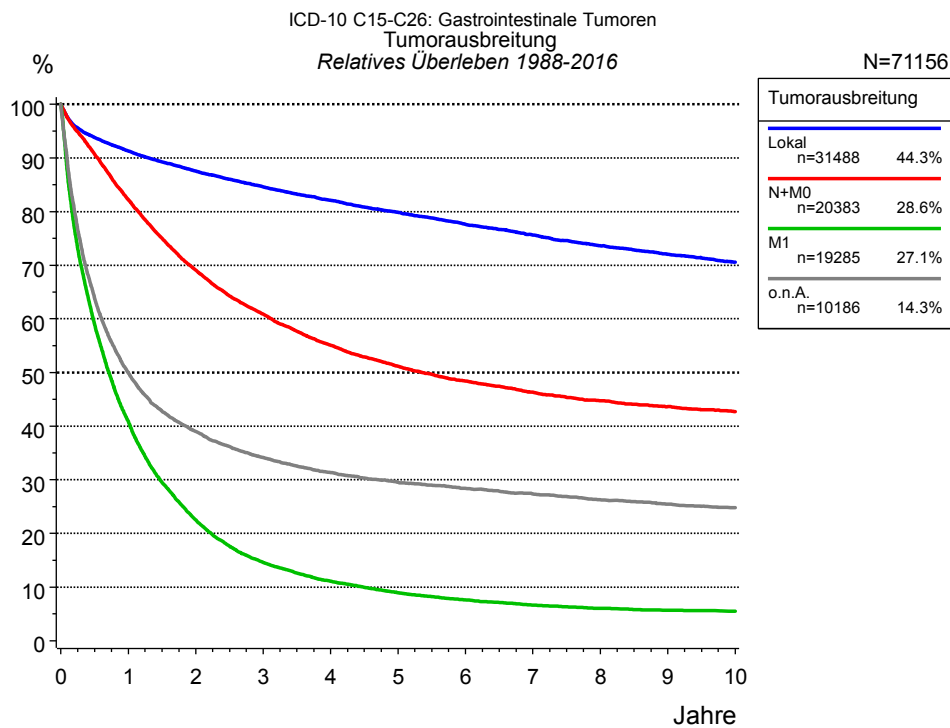


Abb. 4e. Relatives Überleben für Patienten mit GI-Tumoren nach Tumorausbreitung. 71 499 von 81 342 Patienten aus den Diagnosejahrgängen 1988 bis 2016 besitzen Angaben zu diesem Merkmal, für 71 156 Personen wurde eine Klassifikation erstellt. Die graue Linie repräsentiert 10 186 Patienten ohne auswertbare Angaben zum Merkmal Tumorausbreitung (12,5 % von 81 342 Patienten, die übrigen Prozentangaben beziehen sich auf n=71 156).

Jahre	Tumorausbreitung							
	Lokal n=31488		N+M0 n=20383		M1 n=19285		o.n.A. n=10186	
	beob. %	rel. %	beob. %	rel. %	beob. %	rel. %	beob. %	rel. %
0	100.0	100.0	100.0	100.0	100.0	100.0	100.0	100.0
1	88.2	91.3	79.6	82.2	39.6	40.8	47.5	49.9
2	81.8	87.5	65.0	69.1	21.3	22.5	35.7	39.0
3	76.4	84.6	55.6	60.9	13.5	14.6	30.1	34.2
4	71.7	82.1	48.9	55.1	10.0	11.1	26.8	31.3
5	67.4	79.9	44.1	51.2	7.9	8.9	24.5	29.5
6	63.3	77.6	40.5	48.4	6.6	7.6	22.8	28.4
7	59.5	75.6	37.6	46.3	5.6	6.6	21.4	27.3
8	56.0	73.6	35.2	44.7	5.0	6.0	19.9	26.3
9	52.8	72.1	33.3	43.6	4.6	5.7	18.7	25.5
10	49.9	70.6	31.6	42.7	4.3	5.5	17.7	24.8

Tab. 4f. Beobachtetes (beob.) und relatives (rel.) Überleben für Patienten mit GI-Tumoren nach Tumorausbreitung im Zeitraum 1988-2016 (N=71 156).

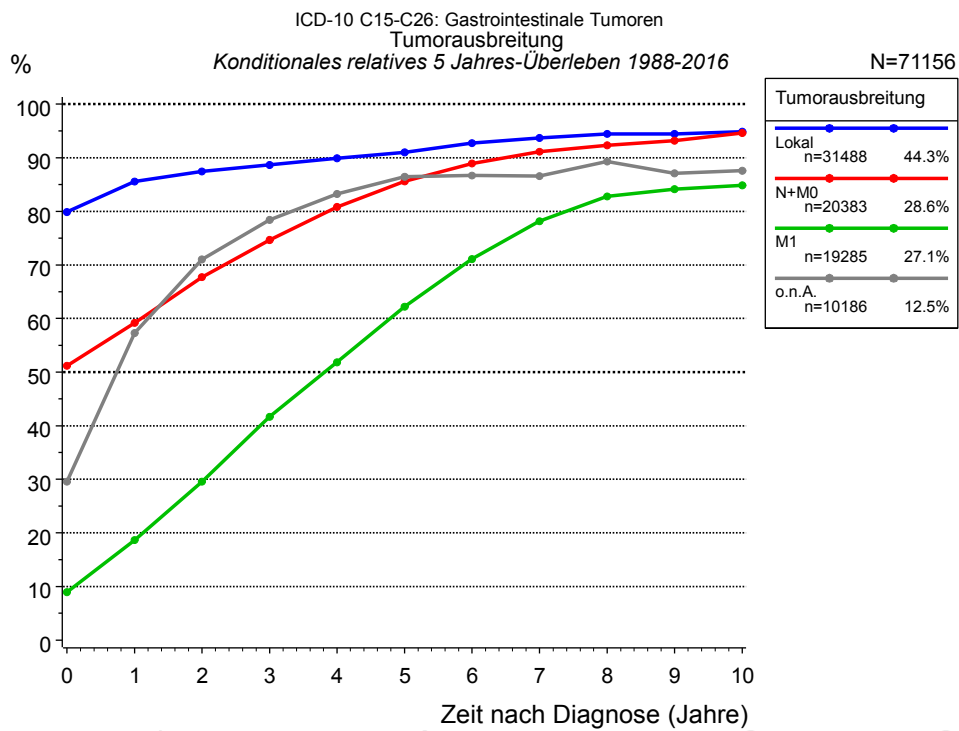


Abb. 4g. Konditionales relatives 5 Jahres-Überleben für Patienten mit GI-Tumoren nach Tumorausbreitung. 71 499 von 81 342 Patienten aus den Diagnosejahren 1988 bis 2016 besitzen Angaben zu diesem Merkmal, für 71 156 Personen wurde eine Klassifikation erstellt. Die graue Linie repräsentiert 10 186 Patienten ohne auswertbare Angaben zum Merkmal Tumorausbreitung (12,5 % von 81 342 Patienten, die übrigen Prozentangaben beziehen sich auf n=71 156).

Jahre	Tumorausbreitung							
	Lokal		N+M0		M1		o.n.A.	
	n	Kond. Surv. % 5 J.	n	Kond. Surv. % 5 J.	n	Kond. Surv. % 5 J.	n	Kond. Surv. % 5 J.
0	31488	79.9	20383	51.2	19285	8.9	10186	29.5
1	26246	85.6	15273	59.2	7176	18.7	4565	57.3
2	23096	87.4	11783	67.7	3598	29.5	3299	71.0
3	20338	88.6	9435	74.6	2096	41.6	2658	78.4
4	17911	89.9	7680	80.8	1414	51.8	2247	83.3
5	15744	91.0	6361	85.6	1013	62.2	1924	86.4
6	13683	92.7	5364	88.9	747	71.1	1704	86.7
7	11811	93.7	4503	91.1	554	78.1	1462	86.6
8	10160	94.4	3731	92.3	429	82.8	1242	89.3
9	8667	94.4	3116	93.2	330	84.1	1069	87.1
10	7396	94.9	2628	94.6	266	84.9	932	87.5

Tab. 4h. Konditionales Überleben für Patienten mit GI-Tumoren nach Tumorausbreitung im Zeitraum 1988-2016 (N=71 156).

Das konditionale relative Überleben repräsentiert die Überlebenswahrscheinlichkeit z.B. nach 2 oder 5 Jahren im Vergleich zur Normalbevölkerung (=100 %) unter der Bedingung, eine bestimmte Zeit nach Diagnose eines Tumors (x-Achse in Abb. 4e) überlebt zu haben. Damit wird eine Aussage möglich, wie sich das Risiko durch die Tumorerkrankung für ein bestimmtes Patientenkollektiv verringert. So beträgt beispielsweise für Patienten in der Untergruppe Tumorausbreitung=„Lokal“, die mindestens 3 Jahre nach Diagnose des Tumors am Leben sind, die konditionale relative 5 Jahres-Überlebensrate 88.6% (n=20 338).

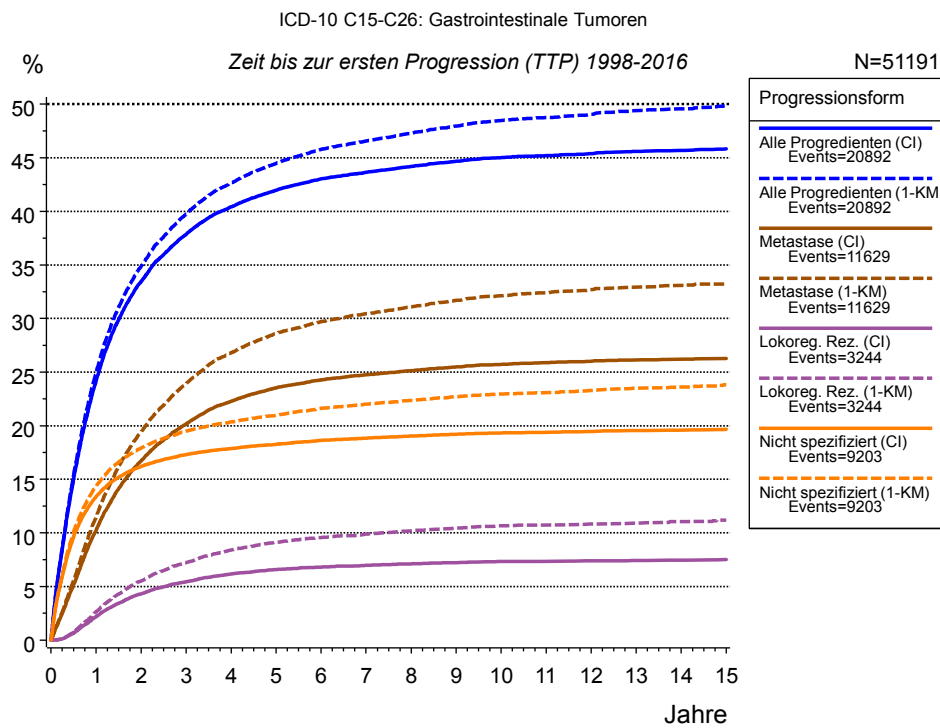


Abb. 5a. Zeit bis zum ersten Progressionsereignis für 51 191 Patienten mit GI-Tumoren aus den Diagnosejahrgängen 1998 bis 2016 (bei soliden Tumoren nur M0) geschätzt als kumulative Inzidenzfunktion (CI, durchgezogene Linie) mit Tod als konkurrierendes Risiko und als umgekehrter Kaplan-Meier-Schätzer (1-KM, gestrichelte Linie). Die Häufigkeit der Ereignisse kann aufgrund von Untererfassung unterschätzt sein.

Jahre	Progressionsform						
	Alle Progredienten (CI) n=51191 %	Alle Progredienten (1-KM) n=51191 %	Metastase (CI) n=51191 %	Metastase (1-KM) n=51191 %	Lokoreg. Rez. (CI) n=51191 %	Lokoreg. Rez. (1-KM) n=51191 %	Nicht spezifiziert (CI) n=51191 %
0	0.0	0.0	0.0	0.0	0.0	0.0	0.0
1	24.2	25.0	10.3	11.5	2.2	2.6	13.4
2	33.4	34.8	16.7	19.4	4.3	5.5	16.2
3	37.8	39.7	20.1	23.9	5.4	7.2	17.3
4	40.4	42.6	22.3	26.8	6.2	8.4	17.9
5	42.0	44.5	23.5	28.6	6.6	9.1	18.2
6	43.0	45.8	24.3	29.7	6.8	9.6	18.6
7	43.6	46.6	24.8	30.4	7.0	9.9	18.8
8	44.2	47.3	25.1	31.1	7.1	10.2	19.0
9	44.7	48.0	25.5	31.7	7.2	10.4	19.2
10	45.0	48.5	25.7	32.1	7.3	10.7	19.3
11	45.2	48.8	25.9	32.4	7.4	10.8	19.4
12	45.4	49.1	26.0	32.7	7.4	10.8	19.5
13	45.6	49.4	26.1	32.9	7.4	10.9	19.6
14	45.7	49.6	26.2	33.1	7.5	11.0	19.6
15	45.8	49.8	26.3	33.2	7.5	11.2	19.7

Progressionsform	
<i>Forts.</i>	Nicht spezifiziert (1-KM) n=51191
Jahre	%
0	0.0
1	14.4
2	17.9
3	19.5
4	20.3
5	21.0
6	21.6
7	22.0
8	22.4
9	22.7
10	23.0
11	23.1
12	23.3
13	23.5
14	23.6
15	23.8

Tab. 5b. Zeit bis zur ersten Progression (CI) für Patienten mit GI-Tumoren im Zeitraum 1998-2016 (N=51 191).

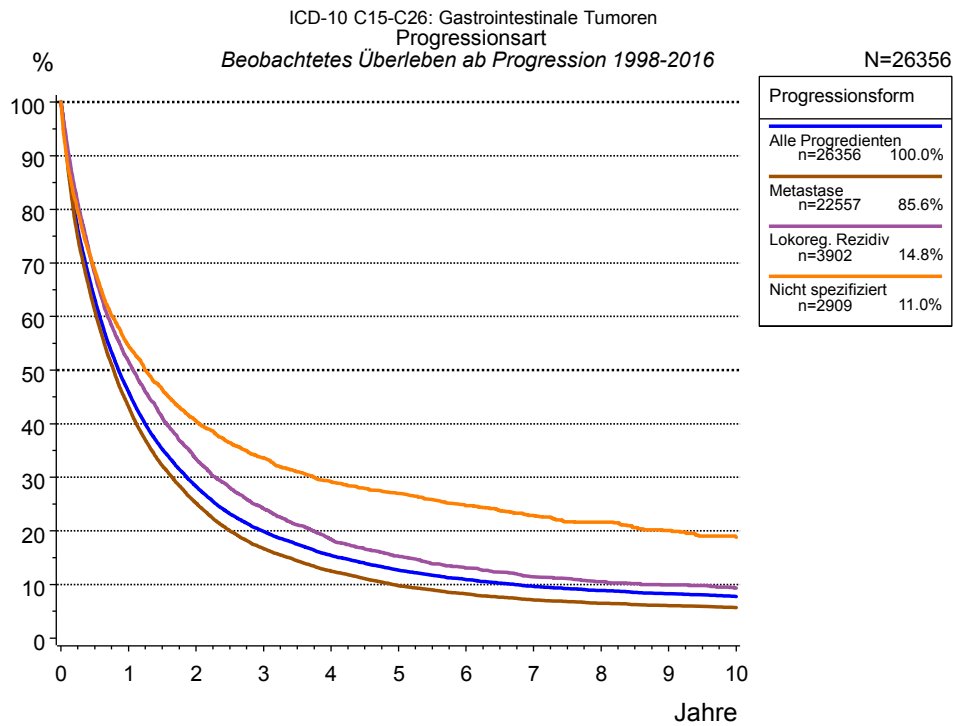


Abb. 5c. Beobachtetes Überleben ab erster Progression für 26 356 Patienten mit GI-Tumoren aus den Diagnosejahrgängen 1998 bis 2016. Diese 26 356 Patienten, für die ein klinischer Hinweis auf ein Progressionsereignis im Krankheitsverlauf vorliegt, entsprechen 39,1 % der 67 329 ausgewerteten Personen (einschl. M1, n=16 138, 24,0 %). Nicht berücksichtigt sind 10 674 Patienten (15,9 %), bei denen die Progression dem Register erst mit der Todesbescheinigung bekannt wurde. Mehrere Progressionsformen bei einem Patienten sind möglich, die auch in zeitlichem Abstand auftreten können. Die nicht spezifizierte Progression wird nur gezählt, wenn sie die erste oder die einzige Progressionsform im Verlauf ist.

Die Dokumentation besitzt häufig nicht die sprachliche Schärfe, um bei soliden Tumoren Lokalrezidive, regionäre Lymphknotenrezidive und Metastasen als Ereignisse unterscheiden zu können. Häufig ist auch „nicht spezifiziert“ zu registrieren. „Alle Progredienten“ sind Patienten, bei denen mindestens ein Ereignis im Krankheitsverlauf bekannt ist (einschl. primärer M1-Befunde). Die Anzahl der tatsächlichen Progressionen wird dabei unterschätzt. Lokalrezidive oder Metastasen sind Ereignisse, deren Summe größer als 100 % ist, weil mehrere Ereignisse im Verlauf auftreten können, ein Patient also in mehreren Kurven berücksichtigt werden kann.

Jahre	Progressionsform			
	Alle Progredienten n=26356 %	Metastase n=22557 %	Lokoreg. Rezidiv n=3902 %	Nicht spezifiziert n=2909 %
0	100.0	100.0	100.0	100.0
1	46.0	43.2	51.7	54.6
2	28.3	25.2	33.5	40.4
3	19.9	16.7	24.2	33.6
4	15.4	12.5	18.4	29.2
5	12.7	9.8	15.3	26.9
6	10.9	8.2	13.1	24.7
7	9.6	7.1	11.4	22.9
8	8.9	6.5	10.5	21.6
9	8.3	6.0	9.9	20.1
10	7.8	5.7	9.3	18.8

Tab. 5d. Beobachtetes Überleben ab erster Progression für Patienten mit GI-Tumoren im Zeitraum 1998-2016 (N=26 356).

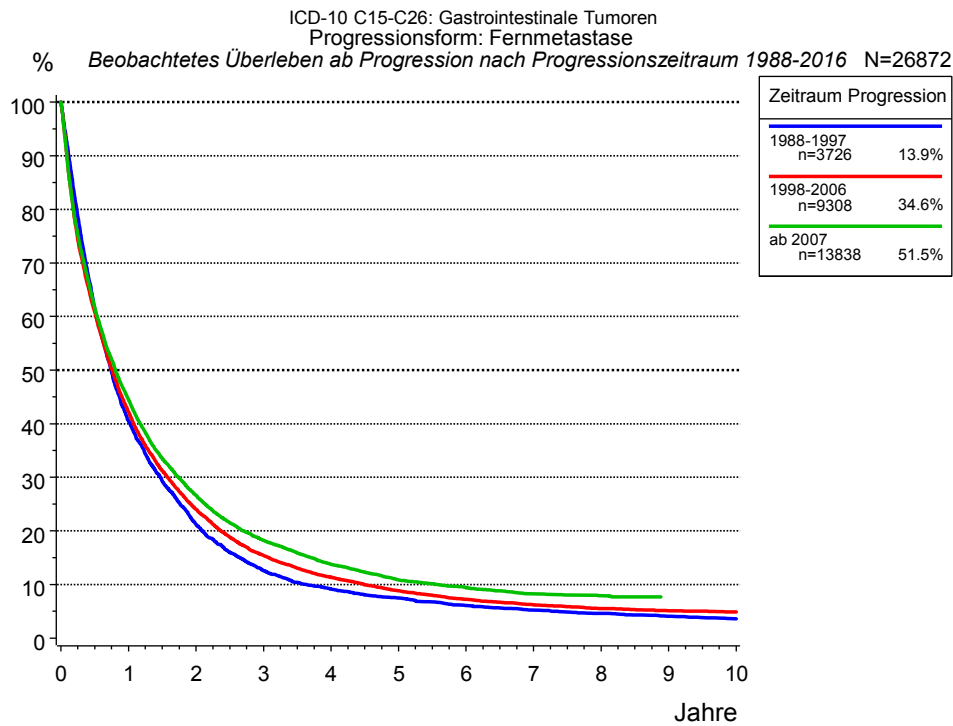


Abb. 5e. Beobachtetes Überleben ab erster Progression (Fernmetastase) für 26 872 Patienten mit GI-Tumoren aus den Diagnosejahrgängen 1988 bis 2016 nach Zeitraum Progression.

Jahre	Zeitraum Progression		
	1988-1997 n=3726 %	1998-2006 n=9308 %	ab 2007 n=13838 %
0	100.0	100.0	100.0
1	40.5	42.3	44.5
2	21.2	24.0	26.6
3	12.6	15.4	18.2
4	9.1	11.3	13.7
5	7.5	8.8	10.8
6	6.1	7.2	9.4
7	5.2	6.2	8.2
8	4.6	5.5	7.9
9	4.1	5.1	7.9
10	3.6	4.8	7.9

Tab. 5f. Beobachtetes Überleben ab erster Progression (Fernmetastase) für Patienten mit GI-Tumoren im Zeitraum 1988-2016 nach Zeitraum Progression (N=26 872).

Abkürzungen

TRM	Tumorregister München	
NCI	National Cancer Institute, USA	
SEER	Surveillance, Epidemiology, and End Results, USA	
UICC	Union for International Cancer Control, Genf	
DCO	Death certificate only	Diagnose ausschließlich aus Todesbescheinigung bekannt
k.A.	Keine Angabe	
o.n.A.	Ohne nähere Angabe	
OS	Overall/Observed Survival	Gesamtüberleben/beobachtetes Überleben (Kaplan-Meier-Schätzer) Beginn: Erstdiagnose Ereignis: Tod (alle Ursachen)
RS	Relative Survival	Relatives Überleben, relativ zur „Normalbevölkerung“, Quotient aus beobachtetem und zu erwartendem Überleben (Ederer II-Methode), Schätzung für das tumorspezifische Überleben
AS	Assembled Survival	Zusammengesetzte Darstellung des beobachteten, erwarteten, relativen Überlebens
CS	Conditional Survival	Konditionales Survival Überlebenswahrscheinlichkeit unter der Bedingung, einen bestimmten Zeitraum überlebt zu haben
TTP	Time to Progression	Zeit bis erste Progression Beginn: Erstdiagnose Ereignis (Progression): erste(s) Lokal-, Lymphknotenrezidiv, Metastase oder unspezifische Progression
1-KM		1 minus Kaplan-Meier-Schätzer („umgekehrter“ Kaplan-Meier-Schätzer)
CI		Kumulative Inzidenz Tod als konkurrierendes Ereignis (nach Kalbfleisch und Prentice)
PPS	Post-Progression Survival	Überleben ab erster Progression (Kaplan-Meier-Schätzer) Beginn (Progression): erste(s) Lokal-, Lymphknotenrezidiv, Metastase oder unspezifische Progression Ereignis: Tod (alle Ursachen)

Empfohlene Zitierweise

Tumorregister München. Überleben ICD-10 C15-C26: GI-Tumoren [Internet]. 2018 [aktualisiert 22.08.2018].
Abrufbar von: <https://www.tumorregister-muenchen.de/facts/surv/sC1526G-ICD-10-C15-C26-GI-Tumoren-Survival.pdf>

Autorenrechte

Der Zugang zu den vom Tumorregister München im offenen Internet bereitgestellten Inhalten ist weltweit verfügbar und kostenfrei. Die Dokumente dürfen unter Benennung der Urheberschaft frei heruntergeladen, genutzt, kopiert, gedruckt oder verteilt werden.

Haftungsausschluss

Das Tumorregister München übernimmt keinerlei Gewähr für die Aktualität, Korrektheit, Vollständigkeit oder Qualität der im Internet bereitgestellten Inhalte.