

# Tumorregister München



- ▶ Inzidenz und Mortalität
- ▶ Auswahlmatrix
- ▶ Homepage
- ▶ *English*

## ICD-10 C09-C14: Pharynxkarzinom

### Survival

Diagnosejahr	1988-1997	1998-2020
Patienten	1 381	5 878
Erkrankungen	1 401	6 008
Fälle in Auswertung	1 239	4 579
Erstellungsdatum	14.04.2022	
Datenbankexport	20.12.2021	
Population	4,92 Mio.	



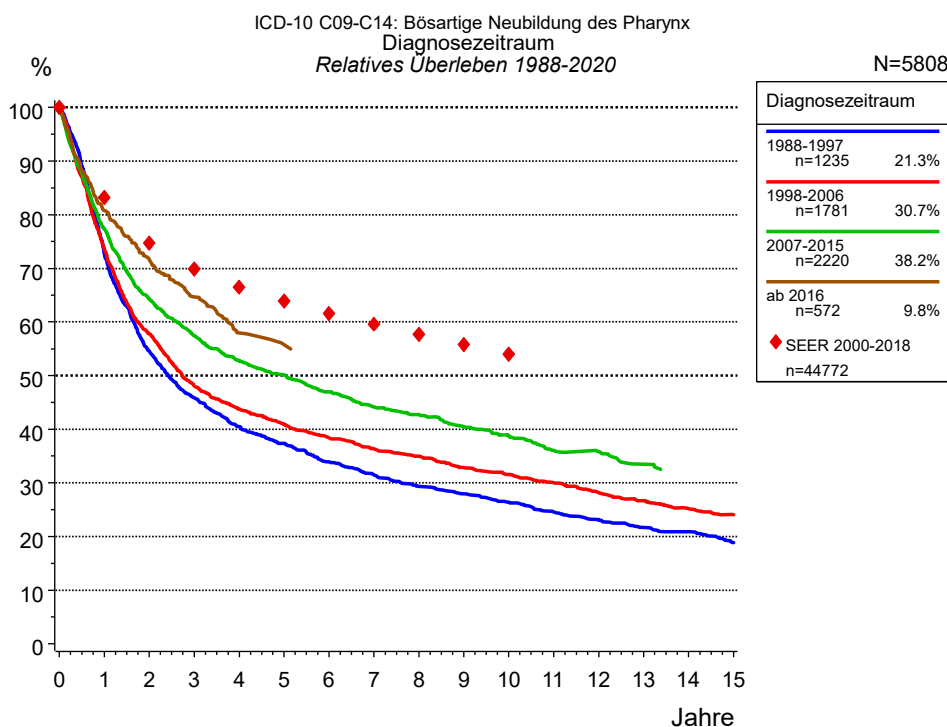
Tumorregister München  
Bayerisches Krebsregister - Regionalzentrum München  
am Klinikum Großhadern/IBE  
Marchioninstr. 15  
81377 München  
Deutschland

<https://www.tumorregister-muenchen.de>

<https://www.tumorregister-muenchen.de/facts/surv/sC0914G-ICD-10-C09-C14-Pharynxkarzinom-Survival.pdf>

## Index der Abbildungen und Tabellen

Abb./Tab.	Seite
1a Relatives Überleben nach Diagnosezeitraum (Grafik)	3
1b Überleben nach Diagnosezeitraum (Tabelle)	3
2a Überleben nach Geschlecht (Grafik)	4
2b Überleben nach Geschlecht (Tabelle)	4
3a Beobachtetes Überleben nach Altersgruppe (Grafik)	5
3b Relatives Überleben nach Altersgruppe (Grafik)	5
3c Überleben nach Altersgruppe (Tabelle)	6
4a Relatives Überleben nach Tumorausbreitung (Grafik)	7
4b Überleben nach Tumorausbreitung (Tabelle)	7
4c Konditionales Überleben nach Tumorausbreitung (Grafik)	8
4d Konditionales Überleben nach Tumorausbreitung (Tabelle)	8
5a Zeit bis zur ersten Progression (CI) (Grafik)	9
5b Zeit bis zur ersten Progression (Tabelle)	9
5c Beobachtetes Überleben ab Progression (Grafik)	11
5d Beobachtetes Überleben ab Progression (Tabelle)	11
5e Beobachtetes Überleben ab Progression nach Zeitraum Progression (Grafik)	12
5f Beobachtetes Überleben ab Progression nach Zeitraum Progression (Tabelle)	12



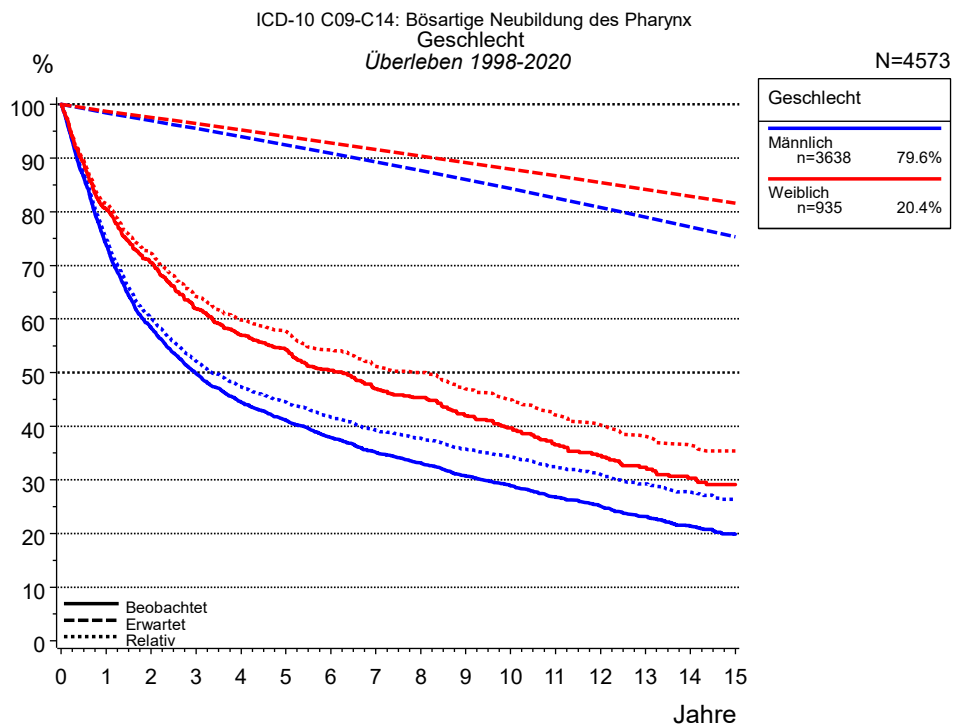
**Abb. 1a.** Relatives Überleben für Patienten mit Pharynxkarzinom nach Diagnosezeitraum. In der Auswertung befinden sich 5 808 Patienten aus den Diagnosejahrgängen 1988 bis 2020.

Die farbigen Symbole repräsentieren zum Vergleich die Survival-Ergebnisse des SEER-Programms (Surveillance, Epidemiology, and End Results) des National Cancer Institute (NCI) der USA, zusammengefasst für die Diagnosejahrgänge 2000 bis 2018.

Eingeschlossen sind alle mit klinischen Daten registrierten Patienten, also keine DCO-Fälle. Die Daten ab 1998 haben mit dieser DCO-Einschränkung einen Bevölkerungsbezug. Die historischen Daten der vorausgehenden Perioden können stark selektiert sein, so dass univariate Vergleiche der dargestellten Zeitperioden nur mit Vorsicht zu interpretieren sind. Die verschiedenen Zeitperioden werden dennoch aufbereitet, um insbesondere den Langzeitverlauf des relativen Überlebens im Vergleich zu anderen Tumoren zugänglich zu machen.

Jahre	Diagnosezeitraum							
	1988-1997 n=1235		1998-2006 n=1781		2007-2015 n=2220		ab 2016 n=572	
	beob. %	rel. %	beob. %	rel. %	beob. %	rel. %	beob. %	rel. %
0	100.0	100.0	100.0	100.0	100.0	100.0	100.0	100.0
1	71.8	72.8	72.6	73.6	76.2	77.4	79.4	80.8
2	53.1	54.6	56.3	57.8	62.4	64.3	69.2	71.6
3	44.0	45.9	46.3	48.1	54.9	57.4	61.4	64.7
4	38.2	40.5	41.5	43.8	49.8	52.8	54.0	57.9
5	34.8	37.4	38.2	40.8	46.4	50.1	51.4	55.8
6	31.1	33.9	35.4	38.4	42.8	47.0		
7	28.4	31.5	33.0	36.3	39.6	44.1		
8	26.1	29.4	31.3	35.0	37.6	42.7		
9	24.5	28.0	28.9	32.8	34.9	40.4		
10	22.8	26.4	27.4	31.6	32.8	38.8		
11	20.9	24.6	25.6	30.0	29.9	36.0		
12	19.4	23.2	23.6	28.2	29.1	35.9		
13	17.8	21.7	21.9	26.7	26.6	33.5		
14	16.9	20.9	20.2	25.2				
15	14.9	18.9	18.9	24.1				
Median	2.3		2.6		3.9			

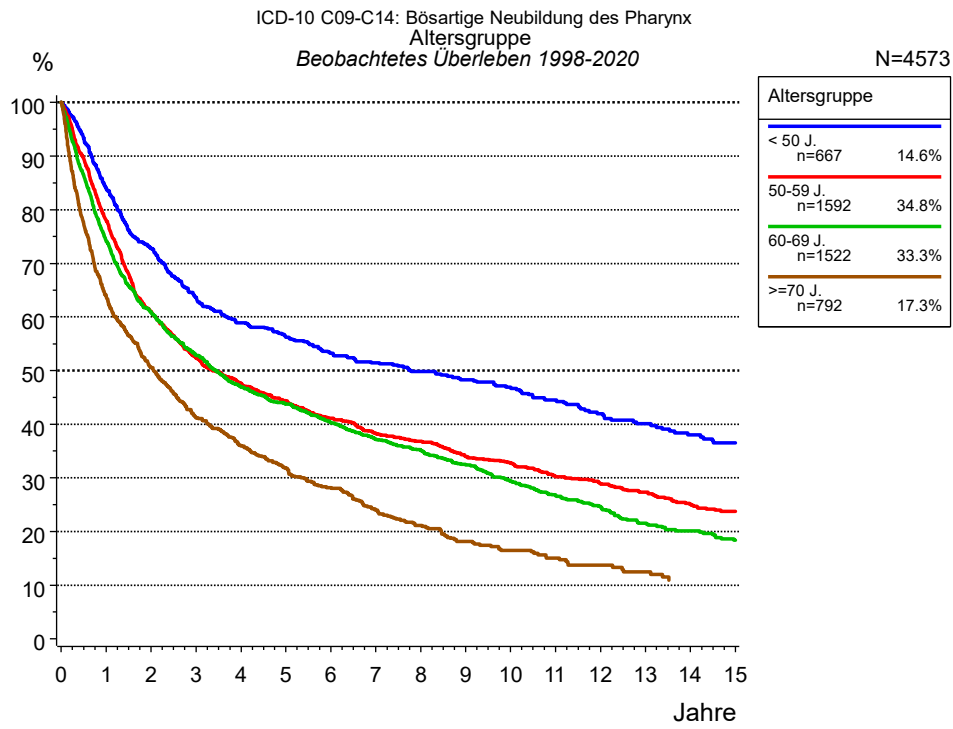
**Tab. 1b.** Beobachtetes (beob.) und relatives (rel.) Überleben für Patienten mit Pharynxkarzinom nach Diagnosezeitraum im Zeitraum 1988-2020 (N=5 808).



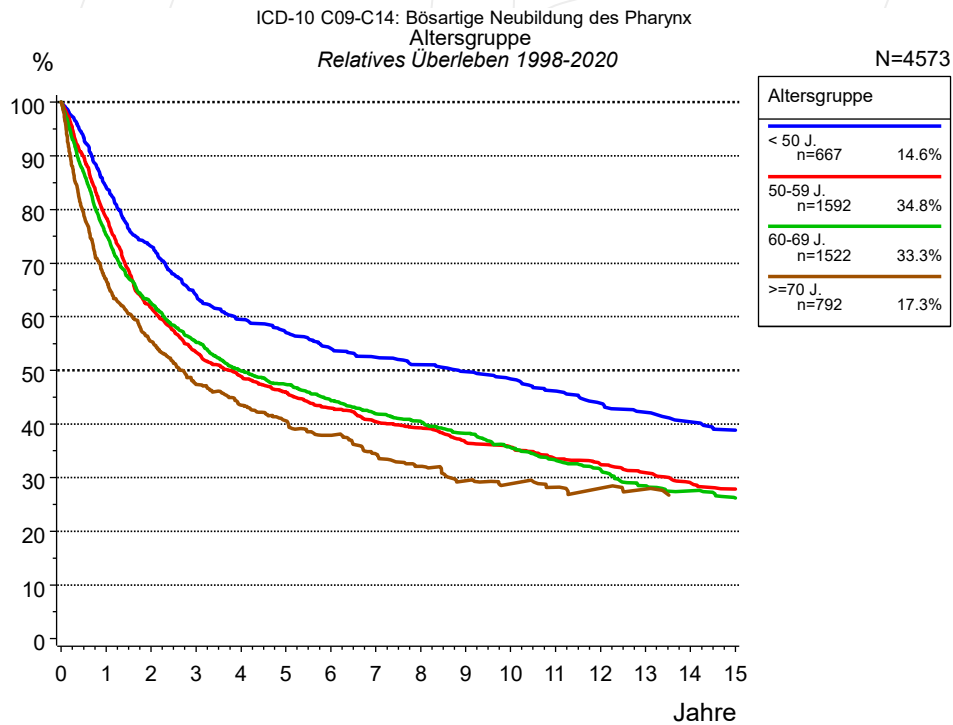
**Abb. 2a.** Beobachtetes, erwartetes und relatives Überleben für Patienten mit Pharynxkarzinom nach Geschlecht. In der Auswertung befinden sich 4 573 Patienten aus den Diagnosejahrgängen 1998 bis 2020.

Jahre	Geschlecht			
	Männlich n=3638		Weiblich n=935	
	beob. %	rel. %	beob. %	rel. %
0	100.0	100.0	100.0	100.0
1	73.9	75.0	80.5	81.5
2	58.3	60.1	70.6	72.2
3	49.8	52.1	61.9	64.2
4	44.5	47.4	57.0	59.8
5	41.0	44.4	54.3	57.7
6	37.9	41.7	50.4	54.2
7	35.1	39.3	47.0	51.2
8	33.2	37.8	45.4	50.0
9	30.7	35.7	42.0	47.0
10	29.0	34.3	39.7	44.9
11	26.8	32.4	36.6	42.1
12	25.1	31.0	34.6	40.3
13	23.1	29.2	32.3	38.1
14	21.4	27.7	30.3	36.4
15	19.9	26.3	29.1	35.3
Median	3.0		6.2	

**Tab. 2b.** Beobachtetes (beob.) und relatives (rel.) Überleben für Patienten mit Pharynxkarzinom nach Geschlecht im Zeitraum 1998-2020 (N=4 573).



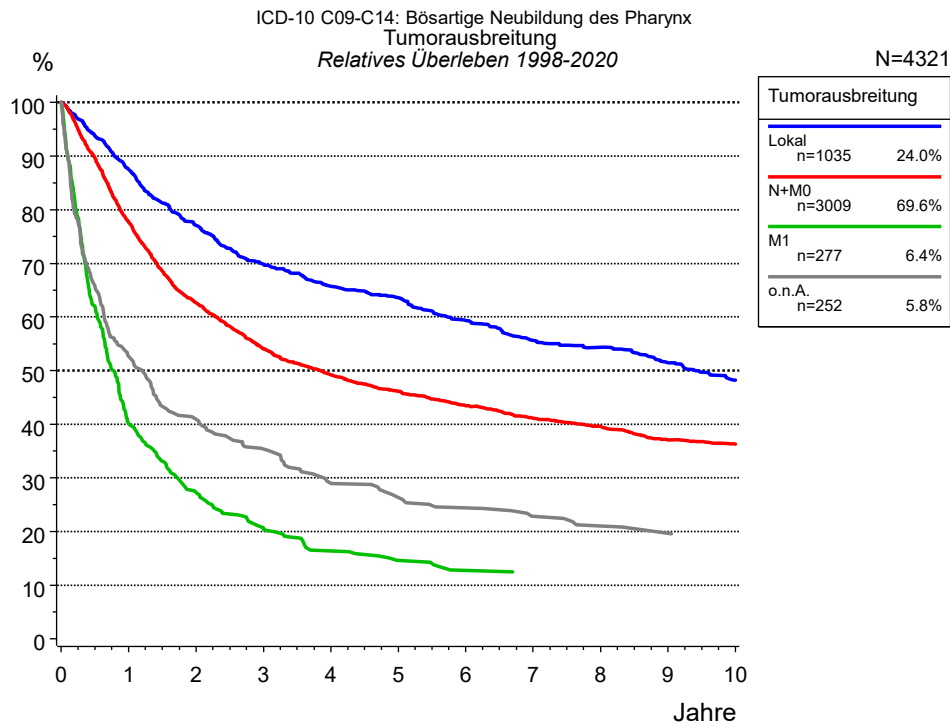
**Abb. 3a.** Beobachtetes Überleben für Patienten mit Pharynxkarzinom nach Altersgruppe. In der Auswertung befinden sich 4 573 Patienten aus den Diagnosejahrgängen 1998 bis 2020.



**Abb. 3b.** Relatives Überleben für Patienten mit Pharynxkarzinom nach Altersgruppe. In der Auswertung befinden sich 4 573 Patienten aus den Diagnosejahrgängen 1998 bis 2020.

Jahre	Altersgruppe							
	< 50 J. n=667		50-59 J. n=1592		60-69 J. n=1522		>=70 J. n=792	
	beob. %	rel. %	beob. %	rel. %	beob. %	rel. %	beob. %	rel. %
0	100.0	100.0	100.0	100.0	100.0	100.0	100.0	100.0
1	84.0	84.2	78.1	78.5	74.3	75.3	64.0	67.0
2	72.8	73.1	60.9	61.7	60.9	62.6	50.5	55.4
3	63.6	64.1	52.3	53.4	52.9	55.3	41.3	47.4
4	58.9	59.5	47.7	48.9	47.0	49.9	36.0	43.5
5	56.2	57.0	44.3	45.9	43.8	47.4	31.8	40.6
6	53.3	54.1	41.1	43.0	40.3	44.4	28.2	37.9
7	51.4	52.5	38.3	40.4	37.3	41.9	24.0	34.4
8	49.8	51.0	36.9	39.3	35.2	40.5	21.1	32.1
9	48.3	49.7	34.0	36.6	32.4	38.3	18.1	29.4
10	46.9	48.4	32.8	35.8	29.5	35.6	16.5	28.9
11	44.5	46.1	30.3	33.5	26.8	33.3	15.0	28.3
12	41.9	43.9	29.0	32.5	24.7	31.6	13.7	28.0
13	40.1	42.2	27.3	30.9	21.6	28.5	12.5	27.9
14	38.0	40.4	25.1	29.0	20.1	27.6		
15	36.5	38.9	23.8	27.9	18.4	26.2		
Median	7.8		3.4		3.4		2.1	

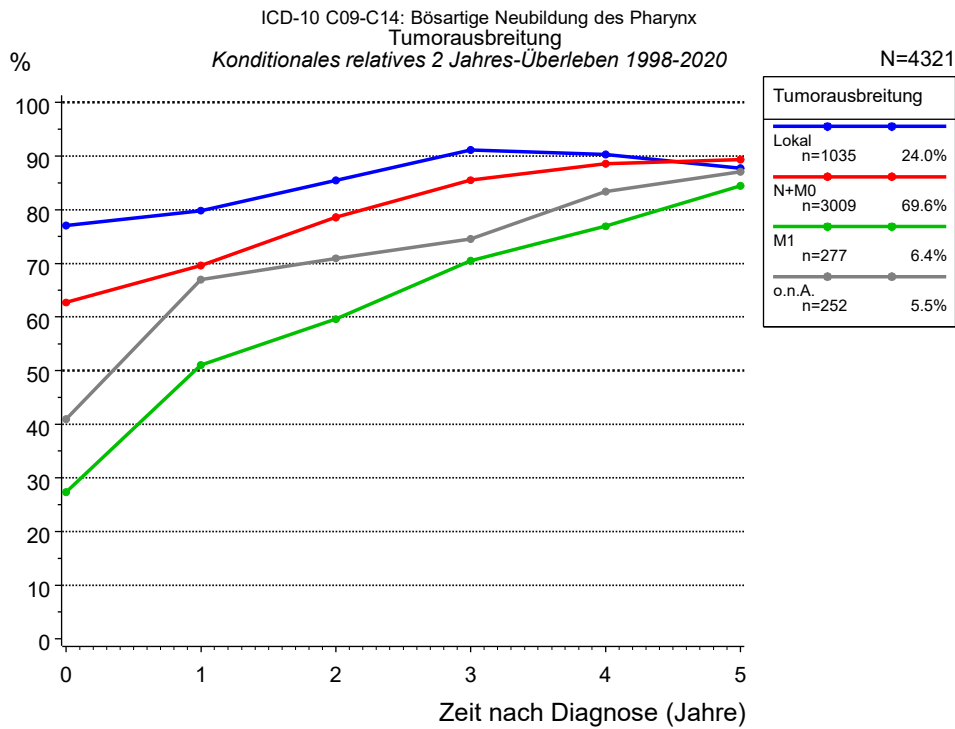
**Tab. 3c.** Beobachtetes (beob.) und relatives (rel.) Überleben für Patienten mit Pharynxkarzinom nach Altersgruppe im Zeitraum 1998-2020 (N=4 573).



**Abb. 4a.** Relatives Überleben für Patienten mit Pharynxkarzinom nach Tumorausbreitung. 4 329 von 4 573 Patienten aus den Diagnosejahrgängen 1998 bis 2020 besitzen Angaben zu diesem Merkmal, für 4 321 Personen wurde eine Klassifikation erstellt. Die graue Linie repräsentiert 252 Patienten ohne auswertbare Angaben zum Merkmal Tumorausbreitung (5,5 % von 4 573 Patienten, die übrigen Prozentangaben beziehen sich auf n=4 321).

Jahre	Tumorausbreitung							
	Lokal n=1035		N+M0 n=3009		M1 n=277		o.n.A. n=252	
	beob. %	rel. %	beob. %	rel. %	beob. %	rel. %	beob. %	rel. %
0	100.0	100.0	100.0	100.0	100.0	100.0	100.0	100.0
1	86.2	87.5	76.7	77.7	40.0	40.2	51.6	52.7
2	74.8	77.1	60.9	62.7	26.8	27.4	39.2	40.9
3	66.9	69.8	51.8	54.0	19.8	20.7	33.4	35.4
4	62.1	65.7	46.5	49.2	15.7	16.4	27.1	29.0
5	59.1	63.6	42.9	46.2	13.5	14.6	23.8	26.4
6	54.4	59.3	39.8	43.5	11.7	12.8	22.0	24.4
7	50.2	55.7	37.0	41.1	11.2	12.3	20.0	22.8
8	48.1	54.4	35.1	39.6			18.4	21.0
9	44.8	51.5	32.3	37.1			17.8	19.7
10	41.1	48.2	31.1	36.3			16.6	19.6
Median	7.0		3.2		0.7		1.1	

**Tab. 4b.** Beobachtetes (beob.) und relatives (rel.) Überleben für Patienten mit Pharynxkarzinom nach Tumorausbreitung im Zeitraum 1998-2020 (N=4 321).



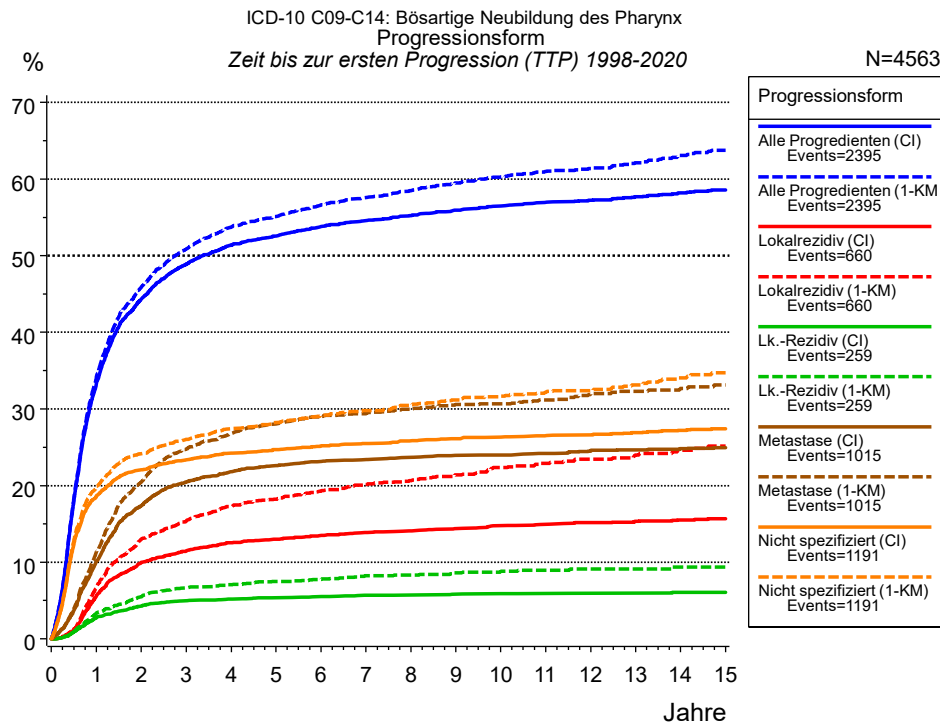
**Abb. 4c.** Konditionales relatives 2 Jahres-Überleben für Patienten mit Pharynxkarzinom nach Tumorausbreitung. 4 329 von 4 573 Patienten aus den Diagnosejahrgängen 1998 bis 2020 besitzen Angaben zu diesem Merkmal, für 4 321 Personen wurde eine Klassifikation erstellt. Die graue Linie repräsentiert 252 Patienten ohne auswertbare Angaben zum Merkmal Tumorausbreitung (5,5 % von 4 573 Patienten, die übrigen Prozentangaben beziehen sich auf n=4 321).

Jahre	Tumorausbreitung							
	Lokal		N+M0		M1		o.n.A.	
	n	Kond. Surv. % 2 J.	n	Kond. Surv. % 2 J.	n	Kond. Surv. % 2 J.	n	Kond. Surv. % 2 J.
0	1035	77.1	3009	62.7	277	27.4	252	40.9
1	868	79.8	2271	69.5	108	51.0	125	66.9
2	737	85.4	1768	78.6	70	59.6	95	70.9
3	641	91.2	1459	85.5	49	70.5	75	74.5
4	568	90.3	1265	88.6	36	76.9	60	83.3
5	524	87.8	1099	89.3	31	84.4	51	87.1

**Tab. 4d.** Konditionales Überleben für Patienten mit Pharynxkarzinom nach Tumorausbreitung im Zeitraum 1998-2020 (N=4 321).

Das konditionale relative Überleben repräsentiert die Überlebenschance z.B. nach 2 oder 5 Jahren im Vergleich zur Normalbevölkerung (=100 %) unter der Bedingung, eine bestimmte Zeit nach Diagnose eines Tumors (x-Achse in Abb. 4a) überlebt zu haben. Damit wird eine Aussage möglich, wie sich das Risiko durch die Tumorerkrankung für ein bestimmtes Patientenkollektiv verringert. So beträgt beispielsweise für Patienten in der Untergruppe Tumorausbreitung=„Lokal“, die mindestens 3 Jahre nach Diagnose des Tumors am Leben sind, die konditionale relative 2 Jahres-Überlebensrate 91.2% (n=641).



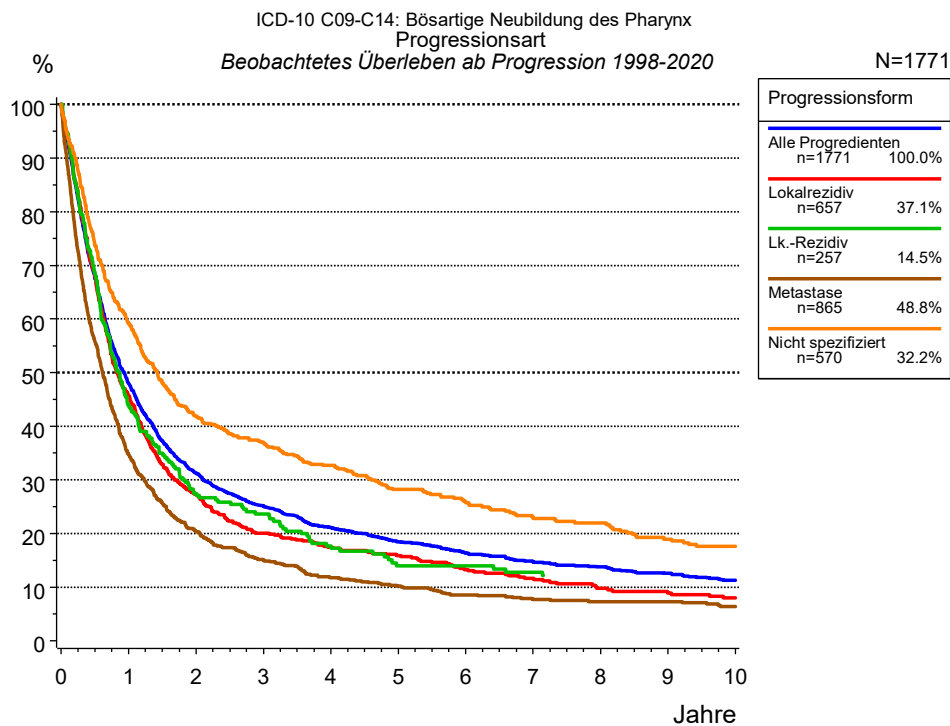


**Abb. 5a.** Zeit bis zum ersten Progressionsereignis für 4 563 Patienten mit Pharynxkarzinom aus den Diagnosejahrgängen 1998 bis 2020 (bei soliden Tumoren nur M0) geschätzt als kumulative Inzidenzfunktion (CI, durchgezogene Linie) mit Tod als konkurrierendes Risiko und als umgekehrter Kaplan-Meier-Schätzer (1-KM, gestrichelte Linie). Die Häufigkeit der Ereignisse kann aufgrund von Untererfassung unterschätzt sein.

	Progressionsform						
	Alle Progredienten (CI)	Alle Progredienten (1-KM)	Lokalrezidiv (CI)	Lokalrezidiv (1-KM)	Lk.-Rezidiv (CI)	Lk.-Rezidiv (1-KM)	Metastase (CI)
N	4302	4302	4563	4563	4563	4563	4305
Events	2379	2379	651	651	259	259	1011
konkurr.	728		2529		2871		1910
Jahre	%	%	%	%	%	%	%
0	0.0	0.0	0.0	0.0	0.0	0.0	0.0
1	33.3	34.1	5.6	6.8	2.8	3.3	10.1
2	44.3	45.9	10.0	13.0	4.3	5.5	17.3
3	48.8	50.8	11.4	15.3	5.0	6.7	20.5
4	51.3	53.7	12.5	17.3	5.2	7.1	21.8
5	52.6	55.2	13.0	18.2	5.4	7.5	22.6
6	53.8	56.6	13.5	19.3	5.5	7.7	23.1
7	54.6	57.6	13.9	20.1	5.7	8.2	23.4
8	55.2	58.5	14.1	20.6	5.7	8.3	23.7
9	55.9	59.5	14.4	21.4	5.8	8.6	24.0
10	56.5	60.2	14.8	22.3	5.9	8.8	24.0
11	57.0	61.0	15.0	22.9	5.9	8.9	24.2
12	57.2	61.4	15.2	23.4	6.0	9.1	24.5
13	57.7	62.2	15.3	24.0	6.0	9.1	24.7
14	58.2	63.1	15.5	24.6	6.0	9.3	24.8
15	58.6	63.8	15.7	25.1	6.0	9.3	25.0

Forts.	Progressionsform		
	Metastase (1-KM)	Nicht spezifiziert (CI)	Nicht spezifiziert (1-KM)
N	4305	4560	4560
Events	1011	1183	1183
konkurr.		2028	
Jahre	%	%	%
0	0.0	0.0	0.0
1	11.3	18.6	19.8
2	20.4	22.1	24.2
3	24.8	23.3	26.0
4	26.8	24.2	27.4
5	28.1	24.7	28.3
6	29.0	25.2	29.1
7	29.4	25.5	29.8
8	30.0	25.8	30.5
9	30.6	26.1	31.2
10	30.7	26.3	31.6
11	31.2	26.6	32.2
12	31.9	26.6	32.4
13	32.3	26.9	33.1
14	32.7	27.2	34.1
15	33.1	27.4	34.7

**Tab. 5b.** Zeit bis zur ersten Progression (CI) für Patienten mit Pharynxkarzinom im Zeitraum 1998-2020 (N=4 563) mit gesamtter Anzahl von Progressionsereignissen (Events) und von Todesfällen als konkurrierendes Risiko (konkurr.).

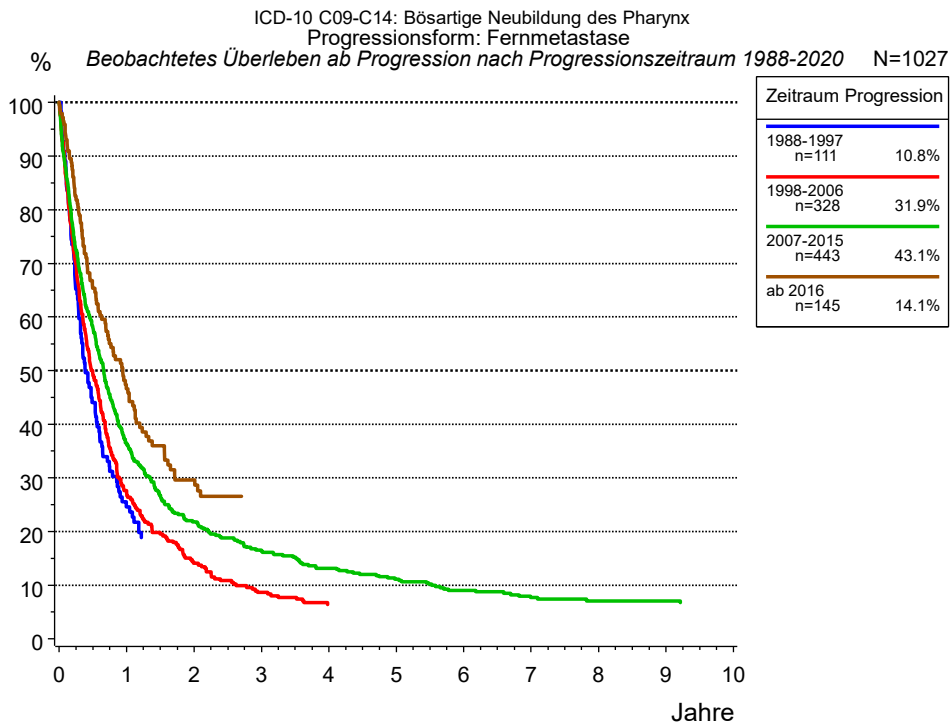


**Abb. 5c.** Beobachtetes Überleben ab erster Progression für 1 771 Patienten mit Pharynxkarzinom aus den Diagnosejahrgängen 1998 bis 2020. Diese 1 771 Patienten, für die ein klinischer Hinweis auf ein Progressionsereignis im Krankheitsverlauf vorliegt, entsprechen 38,8 % der 4 563 ausgewerteten Personen (einschl. M1, n=261, 5,7 %). Nicht berücksichtigt sind 885 Patienten (19,4 %), bei denen die Progression dem Register erst mit der Todesbescheinigung bekannt wurde. Mehrere Progressionsformen bei einem Patienten sind möglich, die auch in zeitlichem Abstand auftreten können. Die nicht spezifizierte Progression wird nur gezählt, wenn sie die erste oder die einzige Progressionsform im Verlauf ist.

Die Dokumentation besitzt häufig nicht die sprachliche Schärfe, um bei soliden Tumoren Lokalrezidive, regionäre Lymphknotenrezidive und Metastasen als Ereignisse unterscheiden zu können. Häufig ist auch „nicht spezifiziert“ zu registrieren. „Alle Progredienten“ sind Patienten, bei denen mindestens ein Ereignis im Krankheitsverlauf bekannt ist (einschl. primärer M1-Befunde). Die Anzahl der tatsächlichen Progressionen wird dabei unterschätzt. Lokalrezidive oder Metastasen sind Ereignisse, deren Summe größer als 100 % ist, weil mehrere Ereignisse im Verlauf auftreten können, ein Patient also in mehreren Kurven berücksichtigt werden kann.

Jahre	Progressionsform				
	Alle Progredienten n=1771 %	Lokalrezidiv n=657 %	Lk.-Rezidiv n=257 %	Metastase n=865 %	Nicht spezifiziert n=570 %
0	100.0	100.0	100.0	100.0	100.0
1	48.1	45.7	43.9	34.9	59.2
2	31.3	27.3	27.5	20.4	41.9
3	25.1	20.1	23.6	15.0	37.1
4	21.1	17.5	17.7	11.8	32.7
5	18.5	15.9	14.0	10.2	28.2
6	16.4	13.3	14.0	8.6	26.0
7	14.8	11.7	12.8	7.7	23.1
8	13.8	9.8		7.3	22.0
9	12.6	8.9		7.3	18.9
10	11.3	8.0		6.4	17.6

**Tab. 5d.** Beobachtetes Überleben ab erster Progression für Patienten mit Pharynxkarzinom im Zeitraum 1998-2020 (N=1 771).



**Abb. 5e.** Beobachtetes Überleben ab erster Progression (Fernmetastase) für 1 027 Patienten mit Pharynxkarzinom aus den Diagnosejahrgängen 1988 bis 2020 nach Zeitraum Progression.

Jahre	Zeitraum Progression			
	1988-1997 n=111 %	1998-2006 n=328 %	2007-2015 n=443 %	ab 2016 n=145 %
0	100.0	100.0	100.0	100.0
1	24.6	27.6	36.5	46.6
2		14.1	21.8	29.6
3		8.6	16.3	
4		6.4	13.2	
5			11.1	
6			9.0	
7			7.7	
8			7.1	
9			7.1	

**Tab. 5f.** Beobachtetes Überleben ab erster Progression (Fernmetastase) für Patienten mit Pharynxkarzinom im Zeitraum 1988-2020 nach Zeitraum Progression (N=1 027).

**Abkürzungen**

TRM	Tumorregister München	
NCI	National Cancer Institute, USA	
SEER	Surveillance, Epidemiology, and End Results, USA	
UICC	Union for International Cancer Control, Genf	
DCO	Death certificate only	Diagnose ausschließlich aus Todesbescheinigung bekannt
k.A.	Keine Angabe	
o.n.A.	Ohne nähere Angabe	
OS	Overall/Observed Survival	Gesamtüberleben/beobachtetes Überleben (Kaplan-Meier-Schätzer) Beginn: Erstdiagnose Ereignis: Tod (alle Ursachen)
RS	Relative Survival	Relatives Überleben, relativ zur „Normalbevölkerung“, Quotient aus beobachtetem und zu erwartendem Überleben (Ederer II-Methode), Schätzung für das tumorspezifische Überleben
AS	Assembled Survival	Zusammengesetzte Darstellung des beobachteten, erwarteten, relativen Überlebens
CS	Conditional Survival	Konditionales Survival Überlebenswahrscheinlichkeit unter der Bedingung, einen bestimmten Zeitraum überlebt zu haben
TTP	Time to Progression	Zeit bis erste Progression Beginn: Erstdiagnose Ereignis (Progression): erste(s) Lokal-, Lymphknotenrezidiv, Metastase oder unspezifische Progression
	1-KM	1 minus Kaplan-Meier-Schätzer („umgekehrter“ Kaplan-Meier-Schätzer)
	CI	Kumulative Inzidenz Tod als konkurrierendes Ereignis (nach Kalbfleisch und Prentice)
PPS	Post-Progression Survival	Überleben ab erster Progression (Kaplan-Meier-Schätzer) Beginn (Progression): erste(s) Lokal-, Lymphknotenrezidiv, Metastase oder unspezifische Progression Ereignis: Tod (alle Ursachen)

**Empfohlene Zitierweise**

Tumorregister München. Überleben ICD-10 C09-C14: Pharynxkarzinom [Internet]. 2022 [aktualisiert 14.04.2022]. Abrufbar von: <https://www.tumorregister-muenchen.de/facts/surv/sC0914G-ICD-10-C09-C14-Pharynxkarzinom-Survival.pdf>

**Autorenrechte**

Der Zugang zu den vom Tumorregister München im offenen Internet bereitgestellten Inhalten ist weltweit verfügbar und kostenfrei. Die Dokumente dürfen unter Benennung der Urheberschaft frei heruntergeladen, genutzt, kopiert, gedruckt oder verteilt werden.

**Haftungsausschluss**

Das Tumorregister München übernimmt keinerlei Gewähr für die Aktualität, Korrektheit, Vollständigkeit oder Qualität der im Internet bereitgestellten Inhalte.