

Tumorregister München



- ▶ Inzidenz und Mortalität
- ▶ Auswahlmatrix
- ▶ Homepage
- ▶ *English*

ICD-10 C00-C14,C30-C32: HNO-Tumoren

Survival

Diagnosejahr	1988-1997	1998-2020
Patienten	3 455	15 202
Erkrankungen	3 549	15 934
Fälle in Auswertung	3 166	11 932
Erstellungsdatum	14.04.2022	
Datenbankexport	20.12.2021	
Population	4,92 Mio.	



Tumorregister München
Bayerisches Krebsregister - Regionalzentrum München
am Klinikum Großhadern/IBE
Marchioninstr. 15
81377 München
Deutschland

<https://www.tumorregister-muenchen.de>

<https://www.tumorregister-muenchen.de/facts/surv/sC0032G-ICD-10-C00-C14-C30-C32-HNO-Tumoren-Survival.pdf>

Index der Abbildungen und Tabellen

Abb./Tab.		Seite
1a	Relatives Überleben nach Diagnosezeitraum (Grafik)	3
1b	Überleben nach Diagnosezeitraum (Tabelle)	3
2a	Überleben nach Geschlecht (Grafik)	4
2b	Überleben nach Geschlecht (Tabelle)	4
3a	Beobachtetes Überleben nach Altersgruppe (Grafik)	5
3b	Relatives Überleben nach Altersgruppe (Grafik)	5
3c	Überleben nach Altersgruppe (Tabelle)	6
4a	Relatives Überleben nach ICD-10-Diagnose (Grafik)	7
4b	Überleben nach ICD-10-Diagnose (Tabelle)	7
4c	Konditionales Überleben nach Tumorausbreitung (Grafik)	9
4d	Konditionales Überleben nach Tumorausbreitung (Tabelle)	9
5a	Zeit bis zur ersten Progression (CI) (Grafik)	10
5b	Zeit bis zur ersten Progression (Tabelle)	10
5c	Beobachtetes Überleben ab Progression (Grafik)	12
5d	Beobachtetes Überleben ab Progression (Tabelle)	12
5e	Beobachtetes Überleben ab Progression nach Zeitraum Progression (Grafik)	13
5f	Beobachtetes Überleben ab Progression nach Zeitraum Progression (Tabelle)	13

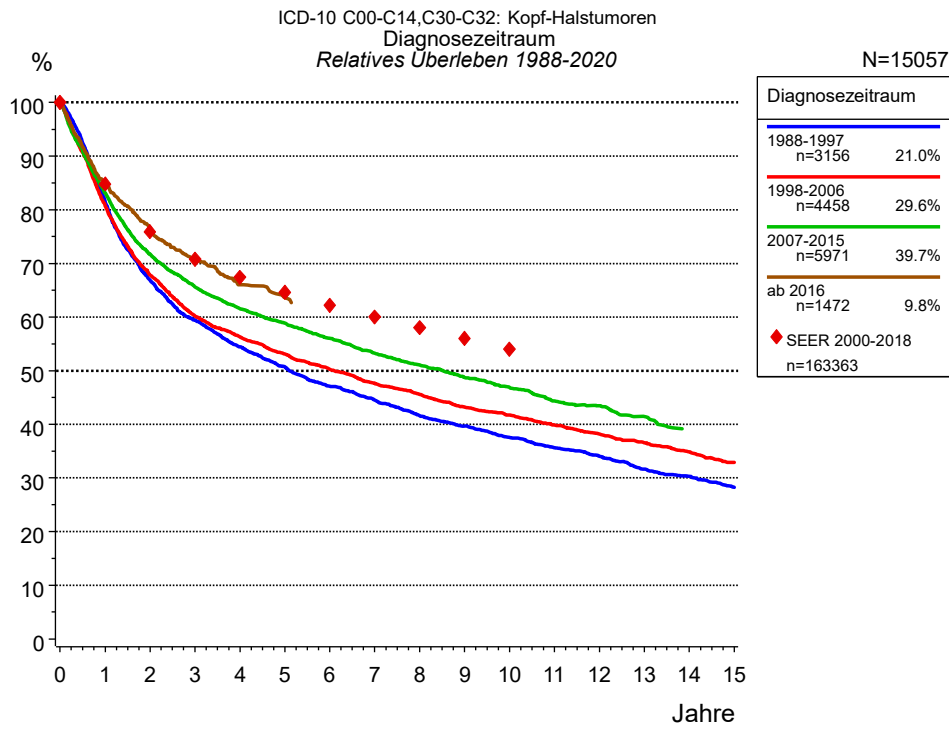


Abb. 1a. Relatives Überleben für Patienten mit HNO-Tumoren nach Diagnosezeitraum. In der Auswertung befinden sich 15 057 Patienten aus den Diagnosejahren 1988 bis 2020.

Die farbigen Symbole repräsentieren zum Vergleich die Survival-Ergebnisse des SEER-Programms (Surveillance, Epidemiology, and End Results) des National Cancer Institute (NCI) der USA, zusammengefasst für die Diagnosejahrgänge 2000 bis 2018.

Eingeschlossen sind alle mit klinischen Daten registrierten Patienten, also keine DCO-Fälle. Die Daten ab 1998 haben mit dieser DCO-Einschränkung einen Bevölkerungsbezug. Die historischen Daten der vorausgehenden Perioden können stark selektiert sein, so dass univariate Vergleiche der dargestellten Zeitperioden nur mit Vorsicht zu interpretieren sind. Die verschiedenen Zeitperioden werden dennoch aufbereitet, um insbesondere den Langzeitverlauf des relativen Überlebens im Vergleich zu anderen Tumoren zugänglich zu machen.

Jahre	Diagnosezeitraum							
	1988-1997 n=3156		1998-2006 n=4458		2007-2015 n=5971		ab 2016 n=1472	
	beob. %	rel. %	beob. %	rel. %	beob. %	rel. %	beob. %	rel. %
0	100.0	100.0	100.0	100.0	100.0	100.0	100.0	100.0
1	80.0	81.6	79.4	80.9	81.6	83.2	83.1	84.9
2	64.3	66.9	65.5	67.9	69.0	71.7	73.3	76.4
3	56.1	59.4	57.1	60.2	62.0	65.6	66.7	70.9
4	50.4	54.5	52.3	56.2	57.1	61.6	60.8	66.0
5	46.0	50.7	48.5	53.1	53.5	58.8	57.3	63.6
6	41.9	47.1	45.1	50.3	49.9	56.0		
7	38.8	44.5	41.9	47.6	46.5	53.3		
8	35.5	41.6	39.3	45.6	43.6	51.0		
9	33.2	39.7	36.6	43.3	40.7	48.7		
10	30.9	37.6	34.6	41.8	38.3	46.8		
11	28.7	35.7	32.3	39.9	35.5	44.4		
12	26.8	34.1	30.3	38.2	34.0	43.5		
13	24.4	31.6	28.3	36.5	31.6	41.4		
14	22.8	30.3	26.4	34.9				
15	20.9	28.3	24.3	33.0				
Median	4.1		4.6		6.0			

Tab. 1b. Beobachtetes (beob.) und relatives (rel.) Überleben für Patienten mit HNO-Tumoren nach Diagnosezeitraum im Zeitraum 1988-2020 (N=15 057).

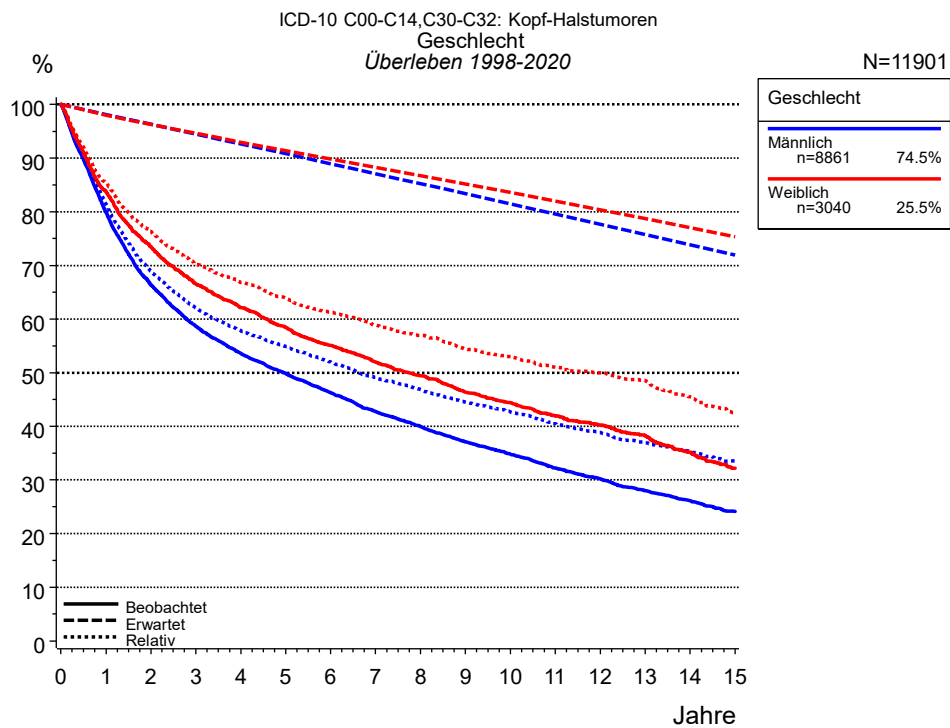


Abb. 2a. Beobachtetes, erwartetes und relatives Überleben für Patienten mit HNO-Tumoren nach Geschlecht. In der Auswertung befinden sich 11 901 Patienten aus den Diagnosejahrgängen 1998 bis 2020.

Jahre	Geschlecht			
	Männlich n=8861		Weiblich n=3040	
	beob. %	rel. %	beob. %	rel. %
0	100.0	100.0	100.0	100.0
1	80.0	81.5	83.8	85.5
2	66.4	68.9	73.5	76.3
3	58.7	62.1	66.5	70.2
4	53.6	57.8	62.1	66.8
5	49.8	54.9	58.4	63.9
6	46.3	52.0	55.0	61.3
7	42.8	49.1	52.0	58.9
8	39.9	46.8	49.4	56.9
9	37.1	44.5	46.3	54.4
10	34.8	42.7	44.4	53.0
11	32.3	40.5	41.9	51.0
12	30.2	38.8	40.2	50.0
13	28.0	36.9	38.2	48.4
14	26.1	35.3	35.1	45.5
15	24.2	33.6	32.1	42.6
Median	5.0		7.7	

Tab. 2b. Beobachtetes (beob.) und relatives (rel.) Überleben für Patienten mit HNO-Tumoren nach Geschlecht im Zeitraum 1998-2020 (N=11 901).

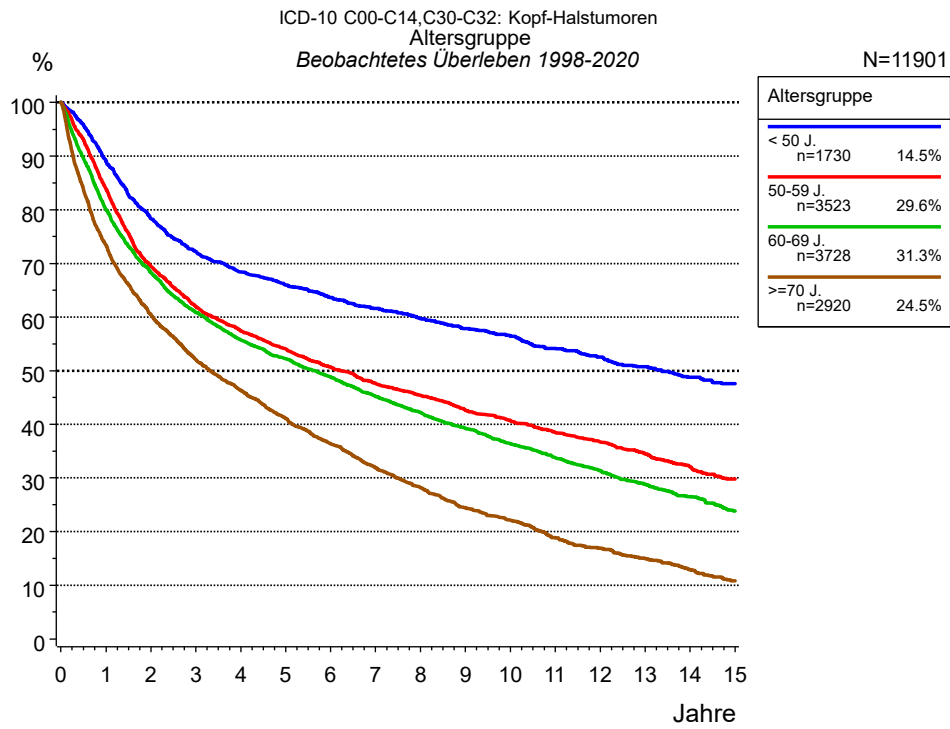


Abb. 3a. Beobachtetes Überleben für Patienten mit HNO-Tumoren nach Altersgruppe. In der Auswertung befinden sich 11 901 Patienten aus den Diagnosejahren 1998 bis 2020.

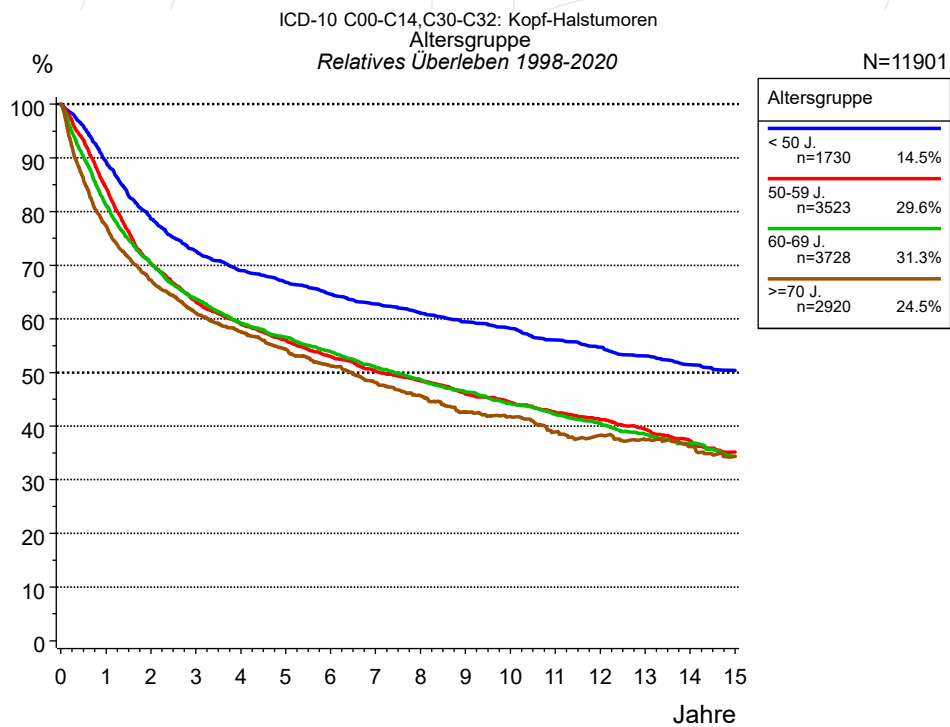


Abb. 3b. Relatives Überleben für Patienten mit HNO-Tumoren nach Altersgruppe. In der Auswertung befinden sich 11 901 Patienten aus den Diagnosejahren 1998 bis 2020.

Jahre	Altersgruppe							
	< 50 J. n=1730		50-59 J. n=3523		60-69 J. n=3728		>=70 J. n=2920	
	beob. %	rel. %	beob. %	rel. %	beob. %	rel. %	beob. %	rel. %
0	100.0	100.0	100.0	100.0	100.0	100.0	100.0	100.0
1	89.1	89.3	84.0	84.5	80.1	81.2	73.5	77.5
2	78.4	78.7	69.5	70.4	68.3	70.3	60.5	67.2
3	72.1	72.6	61.9	63.2	60.9	63.6	52.1	61.1
4	68.3	69.0	57.5	59.0	55.7	59.2	46.4	57.6
5	65.9	66.7	54.0	56.0	52.2	56.6	41.1	54.3
6	63.6	64.6	50.7	53.0	48.8	53.9	36.4	51.2
7	61.6	62.8	47.6	50.3	45.3	51.0	31.9	48.1
8	59.7	61.1	45.4	48.4	42.2	48.7	28.2	45.6
9	57.9	59.4	42.6	46.0	39.2	46.4	24.5	42.7
10	56.5	58.2	40.7	44.5	36.4	44.2	22.1	41.8
11	54.2	56.1	38.5	42.6	33.8	42.2	18.9	38.9
12	52.5	54.7	36.7	41.2	31.4	40.5	16.9	38.3
13	50.7	53.1	34.5	39.4	28.8	38.5	14.9	37.5
14	48.8	51.4	32.1	37.3	26.6	36.8	12.9	36.2
15	47.5	50.4	29.8	35.2	23.8	34.3	10.8	34.4
Median	13.4		6.2		5.6		3.3	

Tab. 3c. Beobachtetes (beob.) und relatives (rel.) Überleben für Patienten mit HNO-Tumoren nach Altersgruppe im Zeitraum 1998-2020 (N=11 901).

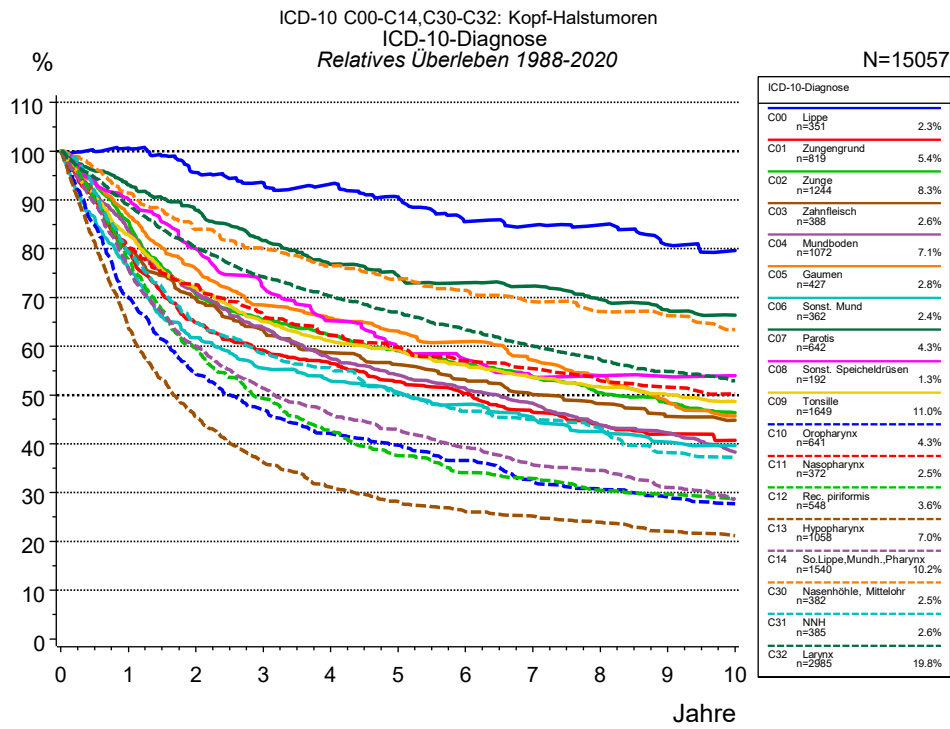


Abb. 4a. Relatives Überleben für Patienten mit HNO-Tumoren nach ICD-10-Diagnose. In der Auswertung befinden sich 15 057 Patienten aus den Diagnosejahren 1988 bis 2020.

Jahre	ICD-10-Diagnose													
	C00 Lippe n=351		C01 Zungengrund n=819		C02 Zunge n=1244		C03 Zahnfleisch n=388		C04 Mundboden n=1072		C05 Gaumen n=427		C06 Sonst. Mund n=362	
	beob. %	rel. %	beob. %	rel. %	beob. %	rel. %	beob. %	rel. %	beob. %	rel. %	beob. %	rel. %	beob. %	rel. %
0	100.0	100.0	100.0	100.0	100.0	100.0	100.0	100.0	100.0	100.0	100.0	100.0	100.0	100.0
1	96.5	100.6	78.2	79.4	84.2	85.7	77.8	80.0	82.7	83.8	86.0	87.0	74.0	76.0
2	87.7	95.7	62.9	64.9	68.2	70.7	66.2	69.7	69.3	71.0	74.0	76.0	59.0	61.7
3	82.3	93.6	56.5	59.2	62.1	65.4	58.9	63.3	61.4	63.8	65.7	68.5	51.9	55.5
4	78.7	93.2	52.9	56.5	58.1	62.3	53.3	58.7	54.8	57.5	62.5	65.8	48.4	52.9
5	73.3	90.6	48.6	52.8	54.2	59.1	49.8	56.3	50.9	54.2	59.2	63.1	45.2	50.6
6	66.3	85.6	45.5	50.4	50.7	56.3	46.0	53.2	47.7	51.4	56.3	60.9	42.1	48.1
7	63.5	84.8	41.3	46.5	47.5	53.8	42.4	50.1	44.3	48.4	52.0	57.2	39.0	45.4
8	61.2	84.9	38.0	43.8	43.8	50.5	39.5	48.2	39.5	43.8	48.4	54.0	35.6	42.5
9	56.1	80.8	35.9	42.0	41.2	48.4	36.4	45.6	37.6	42.3	42.7	48.7	33.1	40.4
10	53.6	79.6	34.1	40.7	38.7	46.3	34.7	44.8	33.5	38.3	39.5	45.7	31.9	39.7
Median	10.9		4.6		6.2		4.9		5.2		7.5		3.6	

Forts.	ICD-10-Diagnose														
	C07 Parotis n=642		C08 Sonst. Speicheldrüse n=192		C09 Tonsille n=1649		C10 Oropharynx n=641		C11 Nasopharynx n=372		C12 Rec. piriformis n=548		C13 Hypopharynx n=1058		
	Jahre	beob. %	rel. %	beob. %	rel. %	beob. %	rel. %	beob. %	rel. %	beob. %	rel. %	beob. %	rel. %	beob. %	rel. %
0	100.0	100.0	100.0	100.0	100.0	100.0	100.0	100.0	100.0	100.0	100.0	100.0	100.0	100.0	100.0
1	90.4	93.1	88.1	90.2	81.5	82.8	69.2	70.1	79.7	80.5	76.9	77.9	62.9	63.9	
2	83.3	88.0	76.3	80.0	69.8	72.0	52.9	54.4	71.1	72.6	58.0	59.6	44.2	45.5	
3	75.4	81.7	67.6	72.0	62.0	65.0	45.1	47.0	64.0	66.3	47.3	49.3	34.8	36.2	
4	69.2	76.8	59.7	65.2	57.4	61.1	39.9	42.1	59.5	62.2	40.5	42.8	29.2	31.1	
5	65.6	74.6	53.4	59.4	54.8	59.2	37.2	39.7	56.6	59.8	34.8	37.6	26.1	28.1	
6	62.8	73.1	50.9	57.3	51.2	56.2	33.8	36.6	53.3	57.0	31.2	34.1	23.9	26.1	
7	60.9	72.4	46.1	53.6	48.2	53.7	29.1	32.2	51.1	55.5	29.6	32.9	22.6	25.2	
8	57.2	69.6	46.1	54.0	45.6	51.7	27.5	30.7	47.9	52.9	27.0	30.5	21.2	23.9	
9	54.3	67.5	45.3	53.8	43.3	50.0	25.8	29.1	46.2	51.6	25.7	29.7	19.3	22.1	
10	52.3	66.4	44.3	54.0	41.4	48.7	24.2	27.7	44.3	50.2	24.4	28.5	18.1	21.2	
Median	11.0		6.2		6.4		2.3		7.3		2.7		1.6		

Forts.	ICD-10-Diagnose								
	C14 So.Lippe,Mun dh.,Pharynx n=1540		C30 Nasenhöhle, Mittelohr n=382		C31 NNH n=385		C32 Larynx n=2985		
	Jahre	beob. %	rel. %	beob. %	rel. %	beob. %	rel. %	beob. %	rel. %
0	100.0	100.0	100.0	100.0	100.0	100.0	100.0	100.0	100.0
1	75.0	76.1	89.1	91.4	77.4	79.4	87.1	89.0	
2	58.3	60.0	79.6	84.0	61.9	64.8	76.7	80.1	
3	49.2	51.4	74.0	80.0	54.5	58.5	69.4	74.2	
4	43.6	46.1	68.9	76.5	50.9	55.6	64.2	70.3	
5	39.7	42.8	64.9	73.8	45.1	50.3	59.8	67.0	
6	35.8	39.2	61.5	71.5	40.9	46.7	55.2	63.4	
7	32.1	35.7	58.1	69.2	38.7	45.0	51.1	60.1	
8	30.5	34.5	55.1	67.1	36.3	43.2	47.5	57.3	
9	26.9	31.1	53.2	66.3	31.7	38.2	44.3	54.8	
10	24.5	28.7	49.9	63.4	30.1	37.2	41.7	52.9	
Median	2.9		9.9		4.3		7.3		

Tab. 4b. Beobachtetes (beob.) und relatives (rel.) Überleben für Patienten mit HNO-Tumoren nach ICD-10-Diagnose im Zeitraum 1988-2020 (N=15 057).

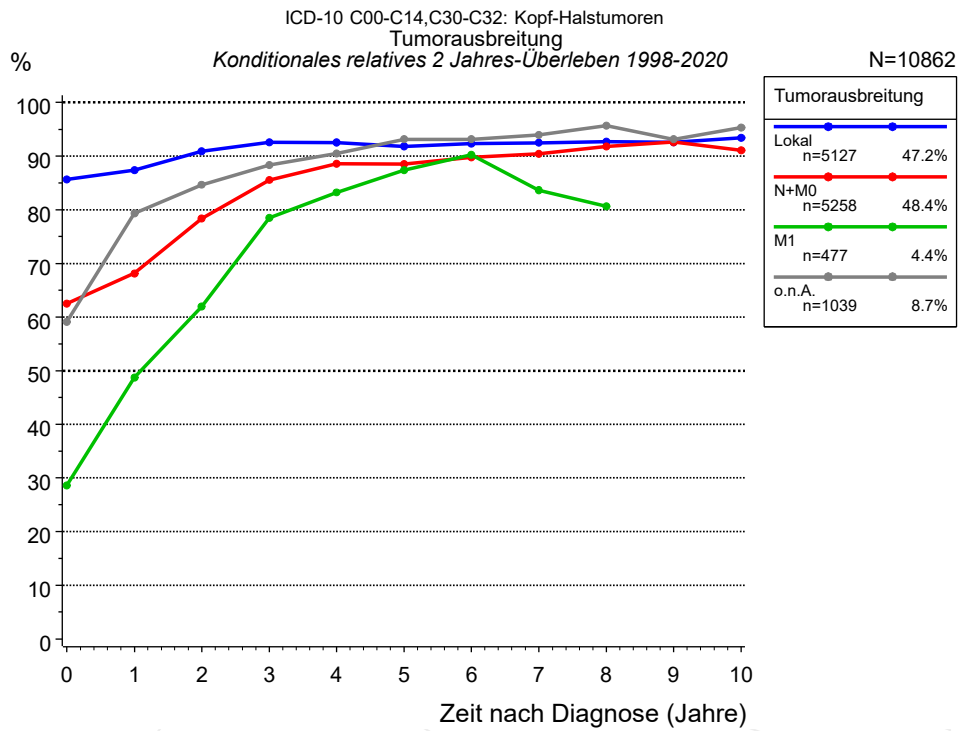


Abb. 4c. Konditionales relatives 2 Jahres-Überleben für Patienten mit HNO-Tumoren nach Tumorausbreitung. 10 916 von 11 901 Patienten aus den Diagnosejahren 1998 bis 2020 besitzen Angaben zu diesem Merkmal, für 10 862 Personen wurde eine Klassifikation erstellt. Die graue Linie repräsentiert 1 039 Patienten ohne auswertbare Angaben zum Merkmal Tumorausbreitung (8,7 % von 11 901 Patienten, die übrigen Prozentangaben beziehen sich auf n=10 862).

Jahre	Tumorausbreitung							
	Lokal		N+M0		M1		o.n.A.	
	n	Kond. Surv. % 2 J.	n	Kond. Surv. % 2 J.	n	Kond. Surv. % 2 J.	n	Kond. Surv. % 2 J.
0	5127	85.7	5258	62.5	477	28.6	1039	59.1
1	4558	87.4	3998	68.1	200	48.7	652	79.3
2	4030	90.9	3067	78.4	126	62.0	550	84.7
3	3648	92.6	2514	85.5	85	78.5	470	88.3
4	3286	92.5	2169	88.6	63	83.2	414	90.5
5	2963	91.8	1887	88.5	56	87.4	371	93.1
6	2612	92.3	1609	89.7	44	90.2	336	93.2
7	2305	92.5	1358	90.4	38	83.7	304	94.0
8	1991	92.7	1165	91.8	33	80.7	270	95.7
9	1693	92.6	980	92.6			237	93.1
10	1453	93.5	835	91.0			209	95.4

Tab. 4d. Konditionales Überleben für Patienten mit HNO-Tumoren nach Tumorausbreitung im Zeitraum 1998-2020 (N=10 862).

Das konditionale relative Überleben repräsentiert die Überlebenswahrscheinlichkeit z.B. nach 2 oder 5 Jahren im Vergleich zur Normalbevölkerung (=100 %) unter der Bedingung, eine bestimmte Zeit nach Diagnose eines Tumors (x-Achse in Abb. 4a) überlebt zu haben. Damit wird eine Aussage möglich, wie sich das Risiko durch die Tumorerkrankung für ein bestimmtes Patientenkollektiv verringert. So beträgt beispielsweise für Patienten in der Untergruppe Tumorausbreitung=„Lokal“, die mindestens 3 Jahre nach Diagnose des Tumors am Leben sind, die konditionale relative 2 Jahres-Überlebensrate 92.6% (n=3 648).

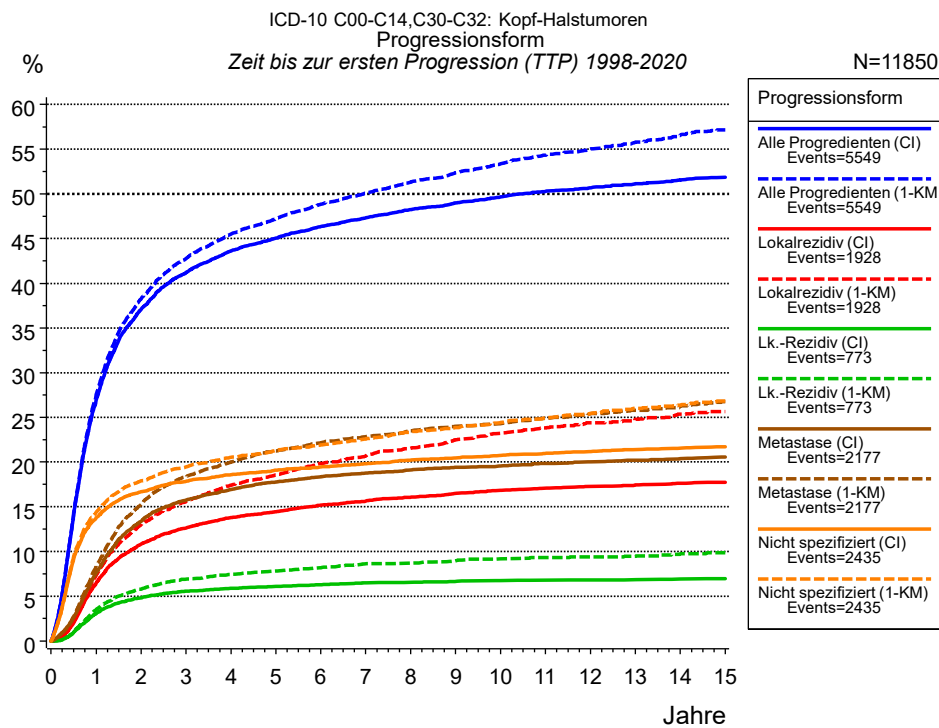


Abb. 5a. Zeit bis zum ersten Progressionsereignis für 11 850 Patienten mit HNO-Tumoren aus den Diagnosejahrgängen 1998 bis 2020 (bei soliden Tumoren nur M0) geschätzt als kumulative Inzidenzfunktion (CI, durchgezogene Linie) mit Tod als konkurrierendes Risiko und als umgekehrter Kaplan-Meier-Schätzer (1-KM, gestrichelte Linie). Die Häufigkeit der Ereignisse kann aufgrund von Untererfassung unterschätzt sein.

	Progressionsform						
	Alle Progredienten (CI)	Alle Progredienten (1-KM)	Lokalrezidiv (CI)	Lokalrezidiv (1-KM)	Lk.-Rezidiv (CI)	Lk.-Rezidiv (1-KM)	Metastase (CI)
N	11395	11395	11850	11850	11850	11850	11398
Events	5511	5511	1914	1914	771	771	2168
konkurr.	2257		5862		6723		4916
Jahre	%	%	%	%	%	%	%
0	0.0	0.0	0.0	0.0	0.0	0.0	0.0
1	26.9	27.4	6.5	7.3	3.1	3.5	7.6
2	37.1	38.2	10.8	13.0	4.8	5.8	13.3
3	41.2	42.8	12.6	15.6	5.6	6.9	15.8
4	43.6	45.5	13.8	17.4	5.9	7.4	16.9
5	45.0	47.2	14.5	18.6	6.1	7.8	17.8
6	46.4	48.8	15.2	19.8	6.3	8.2	18.3
7	47.3	50.1	15.7	20.7	6.5	8.6	18.8
8	48.3	51.3	16.1	21.6	6.6	8.7	19.1
9	49.0	52.4	16.5	22.5	6.7	9.0	19.4
10	49.7	53.4	16.8	23.3	6.8	9.2	19.6
11	50.3	54.4	17.1	23.8	6.8	9.4	19.8
12	50.7	55.0	17.3	24.4	6.8	9.4	20.1
13	51.2	55.8	17.4	24.8	6.8	9.5	20.2
14	51.6	56.6	17.6	25.3	6.9	9.8	20.4
15	51.9	57.2	17.7	25.7	7.0	9.9	20.6

Forts.	Progressionsform		
	Metastase (1-KM)	Nicht spezifiziert (CI)	Nicht spezifiziert (1-KM)
N	11398	11847	11847
Events	2168	2411	2411
konkurr.		5178	
Jahre	%	%	%
0	0.0	0.0	0.0
1	8.3	13.7	14.4
2	15.2	16.7	17.9
3	18.4	17.8	19.4
4	20.0	18.6	20.5
5	21.3	19.1	21.3
6	22.1	19.5	21.9
7	22.8	19.8	22.6
8	23.5	20.2	23.4
9	24.0	20.5	23.9
10	24.3	20.8	24.4
11	24.9	21.0	24.9
12	25.4	21.2	25.4
13	25.8	21.4	26.0
14	26.3	21.6	26.4
15	26.8	21.7	26.8

Tab. 5b. Zeit bis zur ersten Progression (CI) für Patienten mit HNO-Tumoren im Zeitraum 1998-2020 (N=11 850) mit gesamter Anzahl von Progressionsereignissen (Events) und von Todesfällen als konkurrierendes Risiko (konkurr.).

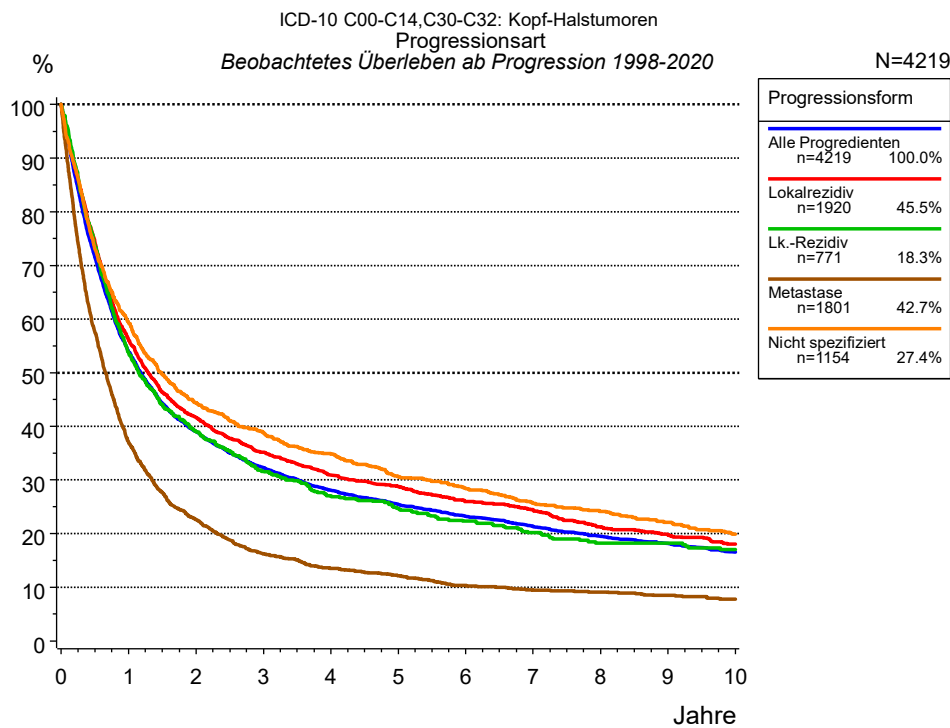


Abb. 5c. Beobachtetes Überleben ab erster Progression für 4 219 Patienten mit HNO-Tumoren aus den Diagnosejahrgängen 1998 bis 2020. Diese 4 219 Patienten, für die ein klinischer Hinweis auf ein Progressionsereignis im Krankheitsverlauf vorliegt, entsprechen 35,6 % der 11 850 ausgewerteten Personen (einschl. M1, n=455, 3,8 %). Nicht berücksichtigt sind 1 785 Patienten (15,1 %), bei denen die Progression dem Register erst mit der Todesbescheinigung bekannt wurde. Mehrere Progressionsformen bei einem Patienten sind möglich, die auch in zeitlichem Abstand auftreten können. Die nicht spezifizierte Progression wird nur gezählt, wenn sie die erste oder die einzige Progressionsform im Verlauf ist.

Die Dokumentation besitzt häufig nicht die sprachliche Schärfe, um bei soliden Tumoren Lokalrezidive, regionäre Lymphknotenrezidive und Metastasen als Ereignisse unterscheiden zu können. Häufig ist auch „nicht spezifiziert“ zu registrieren. „Alle Progredienten“ sind Patienten, bei denen mindestens ein Ereignis im Krankheitsverlauf bekannt ist (einschl. primärer M1-Befunde). Die Anzahl der tatsächlichen Progressionen wird dabei unterschätzt. Lokalrezidive oder Metastasen sind Ereignisse, deren Summe größer als 100 % ist, weil mehrere Ereignisse im Verlauf auftreten können, ein Patient also in mehreren Kurven berücksichtigt werden kann.

Jahre	Progressionsform				
	Alle Progredienten n=4219 %	Lokalrezidiv n=1920 %	Lk.-Rezidiv n=771 %	Metastase n=1801 %	Nicht spezifiziert n=1154 %
0	100.0	100.0	100.0	100.0	100.0
1	53.9	56.1	53.8	37.1	59.3
2	39.0	41.7	39.1	22.6	44.4
3	32.3	35.1	31.6	16.2	38.9
4	28.1	30.9	27.0	13.5	34.8
5	25.4	28.8	24.8	12.1	30.6
6	23.2	26.0	22.3	10.3	28.5
7	21.4	24.4	20.2	9.4	25.7
8	19.5	21.3	18.2	9.1	24.1
9	18.2	19.8	18.2	8.5	22.1
10	16.6	18.0	17.0	7.8	19.9

Tab. 5d. Beobachtetes Überleben ab erster Progression für Patienten mit HNO-Tumoren im Zeitraum 1998-2020 (N=4 219).

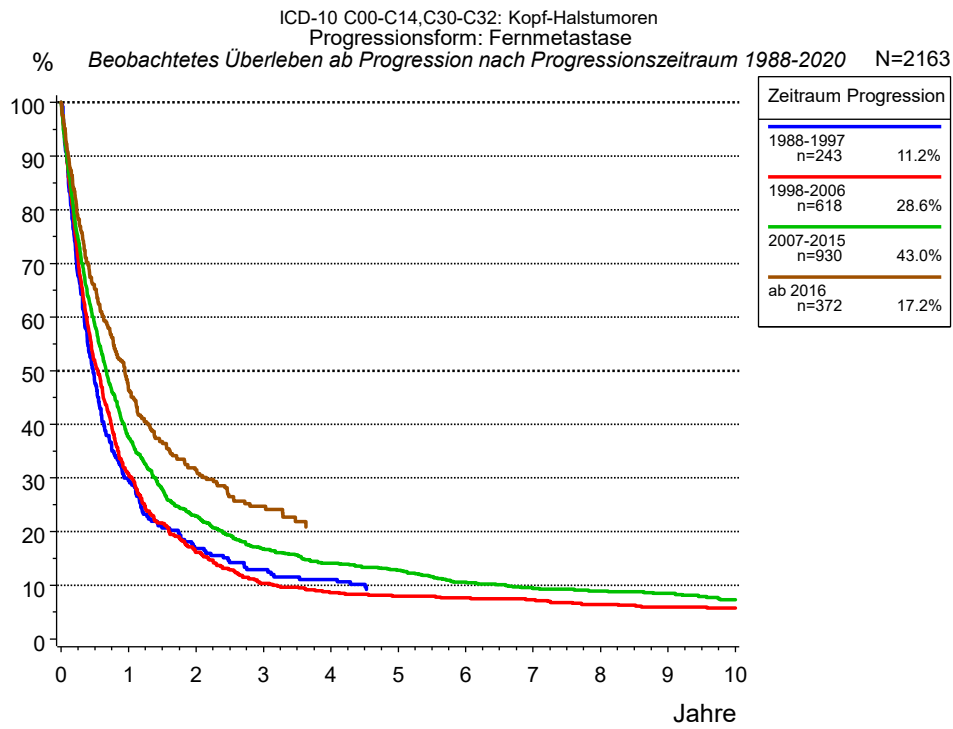


Abb. 5e. Beobachtetes Überleben ab erster Progression (Fernmetastase) für 2 163 Patienten mit HNO-Tumoren aus den Diagnosejahrgängen 1988 bis 2020 nach Zeitraum Progression.

Jahre	Zeitraum Progression			
	1988-1997 n=243 %	1998-2006 n=618 %	2007-2015 n=930 %	ab 2016 n=372 %
0	100.0	100.0	100.0	100.0
1	29.5	30.9	37.7	46.8
2	16.8	16.2	22.8	31.5
3	12.9	10.3	16.7	24.7
4	11.1	8.7	14.1	
5		8.0	12.8	
6		7.7	10.6	
7		7.3	9.4	
8		6.4	8.9	
9		5.9	8.4	
10		5.7	7.3	

Tab. 5f. Beobachtetes Überleben ab erster Progression (Fernmetastase) für Patienten mit HNO-Tumoren im Zeitraum 1988-2020 nach Zeitraum Progression (N=2 163).

Abkürzungen

TRM	Tumorregister München	
NCI	National Cancer Institute, USA	
SEER	Surveillance, Epidemiology, and End Results, USA	
UICC	Union for International Cancer Control, Genf	
DCO	Death certificate only	Diagnose ausschließlich aus Todesbescheinigung bekannt
k.A.	Keine Angabe	
o.n.A.	Ohne nähere Angabe	
OS	Overall/Observed Survival	Gesamtüberleben/beobachtetes Überleben (Kaplan-Meier-Schätzer) Beginn: Erstdiagnose Ereignis: Tod (alle Ursachen)
RS	Relative Survival	Relatives Überleben, relativ zur „Normalbevölkerung“, Quotient aus beobachtetem und zu erwartendem Überleben (Ederer II-Methode), Schätzung für das tumorspezifische Überleben
AS	Assembled Survival	Zusammengesetzte Darstellung des beobachteten, erwarteten, relativen Überlebens
CS	Conditional Survival	Konditionales Survival Überlebenswahrscheinlichkeit unter der Bedingung, einen bestimmten Zeitraum überlebt zu haben
TTP	Time to Progression	Zeit bis erste Progression Beginn: Erstdiagnose Ereignis (Progression): erste(s) Lokal-, Lymphknotenrezidiv, Metastase oder unspezifische Progression
1-KM		1 minus Kaplan-Meier-Schätzer („umgekehrter“ Kaplan-Meier-Schätzer)
CI		Kumulative Inzidenz Tod als konkurrierendes Ereignis (nach Kalbfleisch und Prentice)
PPS	Post-Progression Survival	Überleben ab erster Progression (Kaplan-Meier-Schätzer) Beginn (Progression): erste(s) Lokal-, Lymphknotenrezidiv, Metastase oder unspezifische Progression Ereignis: Tod (alle Ursachen)

Empfohlene Zitierweise

Tumorregister München. Überleben ICD-10 C00-C14,C30-C32: HNO-Tumoren [Internet]. 2022 [aktualisiert 14.04.2022]. Abrufbar von: <https://www.tumorregister-muenchen.de/facts/surv/sC0032G-ICD-10-C00-C14-C30-C32-HNO-Tumoren-Survival.pdf>

Autorenrechte

Der Zugang zu den vom Tumorregister München im offenen Internet bereitgestellten Inhalten ist weltweit verfügbar und kostenfrei. Die Dokumente dürfen unter Benennung der Urheberschaft frei heruntergeladen, genutzt, kopiert, gedruckt oder verteilt werden.

Haftungsausschluss

Das Tumorregister München übernimmt keinerlei Gewähr für die Aktualität, Korrektheit, Vollständigkeit oder Qualität der im Internet bereitgestellten Inhalte.