

Tumorregister München



- ▶ Survival
- ▶ Auswahlmatrix
- ▶ Homepage
- ▶ English

ICD-10 C92.1, C92.2: Chron. myel. Leukämie

Inzidenz und Mortalität

| | |
|------------------|------------|
| Diagnosejahr | 1998-2020 |
| Patienten | 1 225 |
| Erkrankungen | 1 225 |
| Erstellungsdatum | 20.12.2021 |
| Datenbankexport | 20.12.2021 |
| Population | 4,95 Mio. |






Tumorregister München
Bayerisches Krebsregister - Regionalzentrum München
am Klinikum Großhadern/IBE
Marchioninstr. 15
81377 München
Deutschland

<https://www.tumorregister-muenchen.de>

<https://www.tumorregister-muenchen.de/facts/base/bC9212G-ICD-10-C92.1-C92.2-Chron.-myel.-Leukaemie-Inzidenz-und-Mortalitaet.pdf>

Index der Abbildungen und Tabellen

| Abb./Tab. | | Seite |
|-----------|--|-------|
| 1 | Alle Fälle mit DCO-Anteil, weiteren Malignomen, Verstorbenen, Follow-up-Qualität nach Diagnosejahr | 4 |
| 2 | Inzidenz nach Diagnosejahr | 7 |
| 3 | Kenngößen der Altersverteilung nach Diagnosejahr | 8 |
| 4 | Altersverteilung nach 5 Jahres-Altersklassen | 11 |
| 5 | Altersspezifische Inzidenz, DCO-Anteil, Anteil an allen malignen Tumoren | 12 |
| 6 | Altersverteilung und altersspezifische Inzidenz (Grafik) | 13 |
| 6a | Altersspezifische Inzidenz international (Grafik) | 14 |
| 7 | Standardisierte Inzidenzratio von weiteren Malignomen | 15 |
| 8a | Kartierung Inzidenz (BRD-S) nach Landkreisen (Grafik) | 17 |
| 8b | Standardisierte Inzidenzratio (SIR) nach Landkreisen (Grafik) | 18 |
| 9a | Mortalität nach Inzidenz-Kohorten | 19 |
| 9b | Inzidenz und Mortalität nach Jahrgängen | 20 |
| 9c | Tumorbedingt Verstorbene, mit Todesbescheinigung | 21 |
| 10 | Sterbealter Mediane | 22 |
| 11 | Mortalität nach Sterbejahr | 24 |
| 12 | Altersverteilung nach 5 Jahres-Altersklassen | 26 |
| 13 | Altersspezifische Mortalität | 27 |
| 14 | Weitere Tumoren bei Verstorbenen | 28 |
| 15 | Altersspezifische Mortalität (Erstmalignome) | 30 |
| 16 | Altersspezifische Mortalität (Einfachmalignome) | 31 |
| 17 | Altersverteilung und altersspezifische Mortalität (Grafik) | 32 |
| 18a | Kartierung Mortalität (BRD-S) nach Landkreisen (Grafik) | 33 |
| 18b | Standardisierte Mortalitätsratio (SMR) nach Landkreisen (Grafik) | 34 |

**Allgemeine Anmerkungen zu den Auswertungen im Internet –
Basisstatistiken (graue Taste ) , Überleben (rote Taste )
und spezielle Auswertungen (blaue Taste )**

Mit diesen Auswertungen belegen Kliniken und Ärzte für ganz Oberbayern und die Stadt und den Landkreis Landshut[#], zusammen 4,69 Mio. Einwohner, die Krebserkrankungshäufigkeiten^{##} und die erreichten Langzeitergebnisse. Das im Tumorregister München (TRM) berechnete Überleben wird mit den Ergebnissen der bevölkerungsbezogenen Krebsregistrierung in den USA (SEER) verglichen.

Bei Zusammenschau mehrerer Tabellen fallen immer wieder unterschiedliche Summen auf. Diese beruhen darauf, dass einmal Patienten die Berechnungsgrundlage bilden, z.B. wenn es um Anteile von Mehrfachtumoren oder DCO-Fällen^{###} geht. Im anderen Fall sind die einzelnen Tumordiagnosen Grundlage der Berechnung, z.B. wenn es um Inzidenzen geht.

Die Fußzeile beschreibt die Aktualität der Daten. Einmal jährlich werden die Basisstatistiken und das Überleben aktualisiert. Diese jährliche Aufbereitung stellt somit den Jahresbericht des TRM dar.

Die Kliniken und Ärzte haben selbstverständlich Zugang zu wesentlich detaillierteren Daten, anhand derer sie ihre Daten und Ergebnisse prüfen, vergleichen und gegebenenfalls optimieren.

Tumorregister München, im Dezember 2021

- # Basisdaten werden ab 1998 ausgewiesen. Erkennbar ist die Zunahme der Neuerkrankungen, die durch zweimalige Erweiterung des Einzugsgebietes begründet ist (2002 von 2,65 Mio. auf 4,10 und 2007 auf 4,69 Mio. Einwohner).
- ## Wegen der großen Häufigkeit und der guten Prognose der nicht-melanomatösen Hautkrebserkrankungen (C44) erfolgt keine systematische Erfassung. C44 wird nicht als Ersttumor ausgewiesen, allerdings als ein Folgetumor.
- ### DCO (death certificate only) bezeichnet eine Krebserkrankung, die dem TRM erst mit der Todesbescheinigung zugänglich wurde.

Anmerkung zu diesem Tumor

Die Ergebnisse zu den Leukämien sind mit Vorbehalt zu interpretieren. Wie bei anderen primär nicht operativ oder strahlentherapeutisch behandelten Krebserkrankungen gelingt es dem TRM nur sehr unzureichend, die einfachsten Angaben zu den Erkrankungen zu erhalten. Der Anteil der DCO-Fälle ist weit von einer zufrieden stellenden Kooperation entfernt. In der Gruppe der potenziell meldenden Einrichtungen sind auch die wenigen Kliniken, die jegliche Kooperation mit dem TRM ablehnen.

ICD-10-Kodes (ICD-10-GM 2016) zur Kollektiv-Definition

| Kode | Bezeichnung |
|-------|---|
| C92.1 | Chronische myeloische Leukämie [CML], BCR/ABL-positiv |
| C92.2 | Atypische chronische myeloische Leukämie, BCR/ABL-negativ |

INZIDENZ

Tabelle 1

Fälle nach Diagnosejahren, Anteil von DCO, weiteren Malignomen, Verstorbenen und gutem Follow-up (GESAMT) (einschl. DCO)

| Diagnose- jahr | Alle Fälle n | DCO- Fälle n | Anteil DCO % | Anteil mind. 1 weiteres Malignom vorher + synchron % | Anteil mind. 1 weiteres Malignom nachher % | Anteil verstorben % | Anteil gutes Follow-up % |
|-------------------|--------------------|--------------------|--------------------|--|---|---------------------------|-----------------------------------|
| 1998 | 18 | 1 | 5.6 | 0.0 | 10.2 | 83.3 | 100.0 |
| 1999 | 35 | 6 | 17.1 | 1.9 | 10.2 | 71.4 | 100.0 |
| 2000 | 37 | 10 | 27.0 | 3.3 | 10.1 | 73.0 | 100.0 |
| 2001 | 41 | 20 | 48.8 | 6.1 | 10.0 | 78.0 | 97.6 |
| 2002 | 59 | 22 | 37.3 | 6.8 | 10.0 | 72.9 | 96.6 # |
| 2003 | 72 | 26 | 36.1 | 7.6 | 9.7 | 72.2 | 98.6 |
| 2004 | 60 | 21 | 35.0 | 8.4 | 10.1 | 68.3 | 98.3 |
| 2005 | 52 | 18 | 34.6 | 9.1 | 9.6 | 63.5 | 96.2 |
| 2006 | 56 | 22 | 39.3 | 10.7 | 9.2 | 73.2 | 91.1 |
| 2007 | 62 | 20 | 32.3 | 11.6 | 8.7 | 59.7 | 95.2 # |
| 2008 | 69 | 27 | 39.1 | 13.5 | 7.9 | 65.2 | 97.1 |
| 2009 | 60 | 14 | 23.3 | 14.0 | 7.8 | 56.7 | 95.0 |
| 2010 | 74 | 20 | 27.0 | 15.5 | 7.6 | 56.8 | 98.6 |
| 2011 | 58 | 16 | 27.6 | 16.1 | 7.3 | 65.5 | 98.3 |
| 2012 | 66 | 16 | 24.2 | 17.0 | 7.3 | 54.5 | 98.5 |
| 2013 | 70 | 20 | 28.6 | 17.8 | 7.8 | 52.9 | 95.7 |
| 2014 | 67 | 15 | 22.4 | 19.0 | 7.9 | 52.2 | 94.0 |
| 2015 | 68 | 13 | 19.1 | 19.4 | 7.6 | 47.1 | 89.7 |
| 2016 | 54 | 16 | 29.6 | 19.6 | 6.6 | 50.0 | 98.1 |
| 2017 | 60 | 15 | 25.0 | 19.7 | 3.5 | 41.7 | 98.3 |
| 2018 | 24 | 1 | 4.2 | 19.6 | 1.2 | 25.0 | 100.0 |
| 2019 | 24 | 1 | 4.2 | 19.6 | 1.6 | 25.0 | 100.0 |
| 2020 | 39 | | | 19.5 | 2.7 | 12.8 | 94.9 ## |
| 1998-2020 | 1225 | 340 | 27.8 | 19.5 | 10.2 | 58.3 | 96.7 |

1 225 Diagnosen aus den Jahren 1998-2020 beziehen sich auf insgesamt 1 225 Patienten. Von diesen 1 225 Patienten sind derzeit 350 Patienten (28,6 %) mit mehr als einem Malignom registriert, das auch eine andere Tumorart sein kann. Dabei gibt es 264 / 72 / 14 (21,6 % / 5,9 % / 1,1 %) Krankheitsverläufe mit 2 / 3 / >3 Malignomen.

Der Anstieg der Fallzahlen in 2002 und 2007 ist durch Erweiterungen des Einzugsgebiets begründet.

Bitte beachten: Die Bearbeitung der letzten Jahrgangskohorten ist noch nicht abgeschlossen. Die ausgewerteten Jahrgänge entnehmen Sie bitte den jeweiligen Überschriften.

Lesehilfe:

Im Jahr 2018 ist eine Gruppe von 24 Fällen diagnostiziert worden, von denen 19,6 % vorher und/oder zeitgleich (synchron) mindestens ein weiteres Malignom hatten, das auch eine andere Tumorart sein kann. Bei 1,2 % der Fälle ist im Follow-up mindestens ein neues Malignom aufgetreten (alle Zahlen beziehen sich auf das Datum des Datenbankexports, s. Deckblatt).

Tabelle 1a

Fälle nach Diagnosejahren, Anteil von DCO, weiteren Malignomen, Verstorbenen und gutem Follow-up (MÄNNER) (einschl. DCO)

| Diagnose- jahr | Männer n | Männer % | DCO- Fälle n | Anteil DCO % | Anteil mind. 1 weiteres Malignom | | Anteil verstorben % | Anteil gutes Follow-up % |
|-------------------|-------------|-------------|--------------------|--------------------|---|----------------------------|---------------------------|-----------------------------------|
| | | | | | vorher synchro % | + nachher Malignom % | | |
| 1998 | 8 | 44.4 | | | 0.0 | 10.2 | 87.5 | 100.0 |
| 1999 | 19 | 54.3 | 2 | 10.5 | 0.0 | 10.0 | 63.2 | 100.0 |
| 2000 | 19 | 51.4 | 4 | 21.1 | 0.0 | 9.9 | 84.2 | 100.0 |
| 2001 | 19 | 46.3 | 7 | 36.8 | 3.1 | 9.8 | 68.4 | 94.7 |
| 2002 | 25 | 42.4 | 7 | 28.0 | 5.6 | 10.0 | 72.0 | 96.0 # |
| 2003 | 34 | 47.2 | 9 | 26.5 | 6.5 | 9.7 | 73.5 | 97.1 |
| 2004 | 35 | 58.3 | 10 | 28.6 | 6.9 | 10.2 | 60.0 | 100.0 |
| 2005 | 22 | 42.3 | 6 | 27.3 | 7.2 | 9.5 | 77.3 | 95.5 |
| 2006 | 32 | 57.1 | 12 | 37.5 | 9.4 | 9.0 | 78.1 | 90.6 |
| 2007 | 35 | 56.5 | 10 | 28.6 | 10.5 | 8.8 | 57.1 | 94.3 # |
| 2008 | 40 | 58.0 | 19 | 47.5 | 13.5 | 8.0 | 67.5 | 95.0 |
| 2009 | 31 | 51.7 | 8 | 25.8 | 13.5 | 7.8 | 54.8 | 96.8 |
| 2010 | 36 | 48.6 | 12 | 33.3 | 14.9 | 7.3 | 63.9 | 97.2 |
| 2011 | 35 | 60.3 | 9 | 25.7 | 15.4 | 7.2 | 60.0 | 97.1 |
| 2012 | 40 | 60.6 | 9 | 22.5 | 16.0 | 7.4 | 57.5 | 97.5 |
| 2013 | 43 | 61.4 | 13 | 30.2 | 17.1 | 8.2 | 58.1 | 100.0 |
| 2014 | 45 | 67.2 | 8 | 17.8 | 18.5 | 8.5 | 55.6 | 95.6 |
| 2015 | 38 | 55.9 | 8 | 21.1 | 18.9 | 8.3 | 55.3 | 94.7 |
| 2016 | 27 | 50.0 | 10 | 37.0 | 19.2 | 6.5 | 59.3 | 100.0 |
| 2017 | 32 | 53.3 | 6 | 18.8 | 19.8 | 5.0 | 34.4 | 96.9 |
| 2018 | 13 | 54.2 | 1 | 7.7 | 19.7 | 2.0 | 38.5 | 100.0 |
| 2019 | 16 | 66.7 | 1 | 6.3 | 19.9 | 2.7 | 37.5 | 100.0 |
| 2020 | 23 | 59.0 | | | 19.9 | 4.8 | 21.7 | 91.3 ## |
| 1998-2020 | 667 | 54.4 | 171 | 25.6 | 19.9 | 10.2 | 59.8 | 96.7 |

667 Diagnosen aus den Jahren 1998-2020 beziehen sich auf insgesamt 667 Patienten. Von diesen 667 Patienten sind derzeit 194 Patienten (29,1 %) mit mehr als einem Malignom registriert, das auch eine andere Tumorart sein kann. Dabei gibt es 143 / 41 / 10 (21,4 % / 6,1 % / 1,5 %) Krankheitsverläufe mit 2 / 3 / >3 Malignomen.

Der Anstieg der Fallzahlen in 2002 und 2007 ist durch Erweiterungen des Einzugsgebiets begründet.

Bitte beachten: Die Bearbeitung der letzten Jahrgangskohorten ist noch nicht abgeschlossen. Die ausgewerteten Jahrgänge entnehmen Sie bitte den jeweiligen Überschriften.

Lesehilfe:

Im Jahr 2018 ist eine Gruppe von 13 Fällen diagnostiziert worden, von denen 19,7 % vorher und/oder zeitgleich (synchro) mindestens ein weiteres Malignom hatten, das auch eine andere Tumorart sein kann. Bei 2,0 % der Fälle ist im Follow-up mindestens ein neues Malignom aufgetreten (alle Zahlen beziehen sich auf das Datum des Datenbankexports, s. Deckblatt).

Tabelle 1b

Fälle nach Diagnosejahren, Anteil von DCO, weiteren Malignomen, Verstorbenen und gutem Follow-up (FRAUEN) (einschl. DCO)

| Diagnose- jahr | Frauen n | Frauen % | DCO- Fälle n | Anteil DCO % | Anteil mind. 1 weiteres Malignom | | Anteil verstorben % | Anteil gutes Follow-up % |
|-------------------|-------------|-------------|--------------------|--------------------|-------------------------------------|----------------------------|---------------------------|-----------------------------------|
| | | | | | vorher synchro % | + nachher Malignom % | | |
| 1998 | 10 | 55.6 | 1 | 10.0 | 0.0 | 10.2 | 80.0 | 100.0 |
| 1999 | 16 | 45.7 | 4 | 25.0 | 3.8 | 10.4 | 81.3 | 100.0 |
| 2000 | 18 | 48.6 | 6 | 33.3 | 6.8 | 10.3 | 61.1 | 100.0 |
| 2001 | 22 | 53.7 | 13 | 59.1 | 9.1 | 10.3 | 86.4 | 100.0 |
| 2002 | 34 | 57.6 | 15 | 44.1 | 8.0 | 10.1 | 73.5 | 97.1 # |
| 2003 | 38 | 52.8 | 17 | 44.7 | 8.7 | 9.8 | 71.1 | 100.0 |
| 2004 | 25 | 41.7 | 11 | 44.0 | 9.8 | 10.1 | 80.0 | 96.0 |
| 2005 | 30 | 57.7 | 12 | 40.0 | 10.9 | 9.8 | 53.3 | 96.7 |
| 2006 | 24 | 42.9 | 10 | 41.7 | 12.0 | 9.5 | 66.7 | 91.7 |
| 2007 | 27 | 43.5 | 10 | 37.0 | 12.7 | 8.7 | 63.0 | 96.3 # |
| 2008 | 29 | 42.0 | 8 | 27.6 | 13.6 | 7.8 | 62.1 | 100.0 |
| 2009 | 29 | 48.3 | 6 | 20.7 | 14.6 | 7.9 | 58.6 | 93.1 |
| 2010 | 38 | 51.4 | 8 | 21.1 | 16.2 | 8.0 | 50.0 | 100.0 |
| 2011 | 23 | 39.7 | 7 | 30.4 | 16.8 | 7.5 | 73.9 | 100.0 |
| 2012 | 26 | 39.4 | 7 | 26.9 | 18.0 | 7.3 | 50.0 | 100.0 |
| 2013 | 27 | 38.6 | 7 | 25.9 | 18.5 | 7.2 | 44.4 | 88.9 |
| 2014 | 22 | 32.8 | 7 | 31.8 | 19.6 | 7.1 | 45.5 | 90.9 |
| 2015 | 30 | 44.1 | 5 | 16.7 | 20.1 | 6.7 | 36.7 | 83.3 |
| 2016 | 27 | 50.0 | 6 | 22.2 | 20.0 | 6.7 | 40.7 | 96.3 |
| 2017 | 28 | 46.7 | 9 | 32.1 | 19.5 | 1.6 | 50.0 | 100.0 |
| 2018 | 11 | 45.8 | | | 19.5 | 0.0 | 9.1 | 100.0 |
| 2019 | 8 | 33.3 | | | 19.2 | 0.0 | | 100.0 |
| 2020 | 16 | 41.0 | | | 19.0 | 0.0 | | 100.0 ## |
| 1998-2020 | 558 | 45.6 | 169 | 30.3 | 19.0 | 10.2 | 56.5 | 96.6 |

558 Diagnosen aus den Jahren 1998-2020 beziehen sich auf insgesamt 558 Patienten. Von diesen 558 Patienten sind derzeit 156 Patienten (28,0 %) mit mehr als einem Malignom registriert, das auch eine andere Tumorart sein kann. Dabei gibt es 121 / 31 / 4 (21,7 % / 5,6 % / 0,7 %) Krankheitsverläufe mit 2 / 3 / >3 Malignomen.

Der Anstieg der Fallzahlen in 2002 und 2007 ist durch Erweiterungen des Einzugsgebiets begründet.

Bitte beachten: Die Bearbeitung der letzten Jahrgangskohorten ist noch nicht abgeschlossen. Die ausgewerteten Jahrgänge entnehmen Sie bitte den jeweiligen Überschriften.

Lesehilfe:

Im Jahr 2018 ist eine Gruppe von 11 Fällen diagnostiziert worden, von denen 19,5 % vorher und/oder zeitgleich (synchro) mindestens ein weiteres Malignom hatten, das auch eine andere Tumorart sein kann. Bei 0,0 % der Fälle ist im Follow-up mindestens ein neues Malignom aufgetreten (alle Zahlen beziehen sich auf das Datum des Datenbankexports, s. Deckblatt).

Tabelle 2

Inzidenzen nach Diagnosejahr einschl. DCO-Fälle
(ab 2002 erweitertes Einzugsgebiet von 2,65 auf 4,10 Mio.,
ab 2007 von 4,10 auf 4,94 Mio. berücksichtigt)

| Diagnose- jahr | Männer n | Frauen n | Männer | | Frauen | | Männer | | Frauen | |
|-------------------|-------------|-------------|-------------|-------------|------------|------------|------------|------------|---------------|---------------|
| | | | Inz. roh | Inz. roh | Inz. WS | Inz. WS | Inz. ES | Inz. ES | Inz. BRD-S | Inz. BRD-S |
| 1998 | 8 | 10 | 0.7 | 0.9 | 0.5 | 0.5 | 0.7 | 0.6 | 0.8 | 0.7 |
| 1999 | 19 | 16 | 1.7 | 1.3 | 1.2 | 0.7 | 1.5 | 1.0 | 1.7 | 1.2 |
| 2000 | 19 | 18 | 1.7 | 1.5 | 1.2 | 0.7 | 1.5 | 1.0 | 1.8 | 1.2 |
| 2001 | 19 | 22 | 1.6 | 1.8 | 1.2 | 0.8 | 1.5 | 1.1 | 1.8 | 1.5 |
| 2002 | 25 | 34 | 1.3 | 1.7 | 0.8 | 0.9 | 1.1 | 1.3 | 1.5 | 1.5 |
| 2003 | 34 | 38 | 1.8 | 1.9 | 1.1 | 0.9 | 1.6 | 1.3 | 1.9 | 1.6 |
| 2004 | 35 | 25 | 1.9 | 1.3 | 1.1 | 0.7 | 1.5 | 0.9 | 1.9 | 1.1 |
| 2005 | 22 | 30 | 1.2 | 1.5 | 0.6 | 0.7 | 0.9 | 1.0 | 1.2 | 1.3 |
| 2006 | 32 | 24 | 1.7 | 1.2 | 0.9 | 0.5 | 1.3 | 0.8 | 1.7 | 1.0 |
| 2007 | 35 | 27 | 1.6 | 1.2 | 0.9 | 0.5 | 1.3 | 0.7 | 1.6 | 0.9 |
| 2008 | 40 | 29 | 1.8 | 1.2 | 0.9 | 0.5 | 1.3 | 0.7 | 1.8 | 1.0 |
| 2009 | 31 | 29 | 1.4 | 1.2 | 0.8 | 0.6 | 1.1 | 0.9 | 1.3 | 1.0 |
| 2010 | 36 | 38 | 1.6 | 1.6 | 0.9 | 0.8 | 1.2 | 1.0 | 1.6 | 1.3 |
| 2011 | 35 | 23 | 1.6 | 1.0 | 0.9 | 0.4 | 1.2 | 0.6 | 1.5 | 0.8 |
| 2012 | 40 | 26 | 1.8 | 1.1 | 1.0 | 0.5 | 1.3 | 0.7 | 1.7 | 0.8 |
| 2013 | 43 | 27 | 1.9 | 1.1 | 1.0 | 0.5 | 1.3 | 0.7 | 1.7 | 0.9 |
| 2014 | 45 | 22 | 1.9 | 0.9 | 1.0 | 0.4 | 1.4 | 0.6 | 1.8 | 0.7 |
| 2015 | 38 | 30 | 1.6 | 1.2 | 0.7 | 0.6 | 1.1 | 0.8 | 1.5 | 1.0 |
| 2016 | 27 | 27 | 1.1 | 1.1 | 0.6 | 0.5 | 0.8 | 0.7 | 1.0 | 0.8 |
| 2017 | 32 | 28 | 1.3 | 1.1 | 0.7 | 0.5 | 1.0 | 0.7 | 1.2 | 0.9 |
| 2018 | 13 | 11 | 0.5 | 0.4 | 0.3 | 0.2 | 0.4 | 0.3 | 0.5 | 0.4 |
| 2019 | 16 | 8 | 0.7 | 0.3 | 0.4 | 0.2 | 0.5 | 0.3 | 0.6 | 0.3 |
| 2020 | 23 | 16 | 0.9 | 0.6 | 0.5 | 0.4 | 0.7 | 0.5 | 0.8 | 0.6 |
| 1998-2020 | 667 | 558 | 1.4 | 1.2 | 0.8 | 0.5 | 1.1 | 0.8 | 1.4 | 0.9 |

Bei der Inzidenzberechnung wird jede Tumordiagnose (unabhängig ob Ersttumor oder nicht) berücksichtigt.

Tabelle 3

Kenngrößen der Altersverteilung nach Diagnosejahr (GESAMT)
(mit DCO)

| Diagnose- jahr | Anzahl n | Mittel- wert | Std. abw. | Median | | | | | | |
|-------------------|-------------|-----------------|--------------|--------|------|------|------|------|------|------|
| | | | | Min. | Max. | 10% | 25% | 50% | 75% | 90% |
| 1998 | 18 | 58.8 | 22.7 | 27.0 | 87.4 | 27.0 | 36.6 | 64.7 | 81.5 | 86.5 |
| 1999 | 35 | 61.5 | 18.0 | 1.5 | 88.5 | 35.3 | 54.9 | 68.2 | 72.5 | 79.7 |
| 2000 | 37 | 63.5 | 19.9 | 16.5 | 97.6 | 34.7 | 49.8 | 66.7 | 78.1 | 88.0 |
| 2001 | 41 | 62.7 | 21.6 | 9.8 | 96.4 | 32.9 | 51.2 | 65.3 | 79.8 | 85.9 |
| 2002 | 59 | 65.2 | 16.1 | 27.4 | 96.1 | 38.8 | 54.3 | 67.3 | 76.1 | 83.8 |
| 2003 | 72 | 64.3 | 18.7 | 21.0 | 98.9 | 38.1 | 49.8 | 68.1 | 80.4 | 85.1 |
| 2004 | 60 | 65.2 | 15.4 | 19.4 | 93.3 | 45.0 | 55.5 | 66.0 | 75.8 | 84.6 |
| 2005 | 52 | 65.9 | 16.7 | 25.2 | 92.9 | 41.6 | 56.1 | 69.4 | 78.5 | 84.3 |
| 2006 | 56 | 68.1 | 16.3 | 28.0 | 92.5 | 40.9 | 60.3 | 71.5 | 79.0 | 86.5 |
| 2007 | 62 | 64.8 | 19.0 | 18.0 | 94.2 | 37.6 | 46.8 | 68.8 | 81.9 | 86.0 |
| 2008 | 69 | 69.9 | 17.2 | 11.3 | 98.1 | 41.7 | 62.5 | 74.3 | 81.5 | 87.2 |
| 2009 | 60 | 64.6 | 16.6 | 28.3 | 100 | 42.2 | 52.9 | 65.8 | 76.0 | 85.9 |
| 2010 | 74 | 67.3 | 17.2 | 15.7 | 91.4 | 47.6 | 54.9 | 71.8 | 79.2 | 86.9 |
| 2011 | 58 | 65.8 | 16.1 | 16.6 | 91.4 | 43.6 | 54.3 | 68.7 | 78.5 | 84.1 |
| 2012 | 66 | 66.4 | 20.8 | 5.4 | 98.7 | 35.7 | 57.0 | 72.4 | 80.9 | 88.4 |
| 2013 | 70 | 67.2 | 16.4 | 21.7 | 92.6 | 48.4 | 53.3 | 71.7 | 78.3 | 84.5 |
| 2014 | 67 | 67.1 | 17.5 | 20.5 | 92.7 | 38.9 | 57.6 | 71.2 | 81.4 | 86.7 |
| 2015 | 68 | 68.9 | 16.7 | 24.5 | 92.1 | 41.7 | 57.1 | 73.9 | 81.1 | 87.3 |
| 2016 | 54 | 69.0 | 18.2 | 26.2 | 96.0 | 41.9 | 56.9 | 72.9 | 83.1 | 88.4 |
| 2017 | 60 | 67.9 | 17.8 | 22.8 | 96.0 | 40.6 | 58.3 | 71.7 | 82.1 | 86.9 |
| 2018 | 24 | 66.3 | 14.3 | 24.5 | 87.7 | 52.2 | 61.2 | 66.6 | 77.9 | 81.5 |
| 2019 | 24 | 59.4 | 20.7 | 17.1 | 84.4 | 27.4 | 44.7 | 60.5 | 78.2 | 82.9 |
| 2020 | 39 | 59.1 | 18.0 | 22.6 | 83.6 | 31.7 | 43.5 | 61.9 | 73.1 | 82.9 |
| 1998-2020 | 1225 | 65.8 | 17.8 | 1.5 | 100 | 39.6 | 54.3 | 69.6 | 79.5 | 85.9 |

Tabelle 3a

Kenngrößen der Altersverteilung nach Diagnosejahr (MÄNNER)
(mit DCO)

| Diagnose- jahr | Anzahl n | Mittel- wert | Std. abw. | Median | | | | | | |
|-------------------|-------------|-----------------|--------------|--------|------|------|------|------|------|------|
| | | | | Min. | Max. | 10% | 25% | 50% | 75% | 90% |
| 1998 | 8 | 57.9 | 20.7 | 32.4 | 86.5 | 32.4 | 38.6 | 58.9 | 74.4 | 86.5 |
| 1999 | 19 | 56.3 | 19.9 | 1.5 | 80.3 | 30.7 | 43.4 | 59.9 | 69.8 | 78.3 |
| 2000 | 19 | 59.6 | 19.0 | 16.5 | 97.6 | 34.7 | 48.2 | 60.5 | 72.4 | 79.6 |
| 2001 | 19 | 53.2 | 23.2 | 9.8 | 96.4 | 23.3 | 37.7 | 51.8 | 77.1 | 81.6 |
| 2002 | 25 | 61.5 | 16.2 | 32.7 | 83.8 | 38.0 | 49.7 | 62.4 | 75.5 | 78.7 |
| 2003 | 34 | 59.7 | 19.3 | 21.0 | 91.1 | 35.2 | 41.9 | 61.0 | 77.3 | 83.7 |
| 2004 | 35 | 63.7 | 16.1 | 19.4 | 90.1 | 41.8 | 51.0 | 65.7 | 75.5 | 84.6 |
| 2005 | 22 | 63.0 | 17.7 | 30.9 | 91.0 | 39.5 | 43.7 | 69.4 | 77.7 | 81.5 |
| 2006 | 32 | 68.6 | 14.7 | 37.3 | 92.5 | 48.2 | 60.3 | 70.7 | 77.0 | 86.5 |
| 2007 | 35 | 61.6 | 19.7 | 18.0 | 91.8 | 33.9 | 44.2 | 66.5 | 77.4 | 84.0 |
| 2008 | 40 | 68.4 | 17.2 | 11.3 | 98.1 | 44.7 | 61.5 | 72.6 | 80.5 | 84.0 |
| 2009 | 31 | 63.5 | 16.8 | 28.3 | 92.2 | 43.0 | 51.2 | 65.8 | 76.3 | 85.1 |
| 2010 | 36 | 66.1 | 18.4 | 15.7 | 89.2 | 38.5 | 62.4 | 71.9 | 78.0 | 80.2 |
| 2011 | 35 | 63.8 | 17.0 | 16.6 | 91.4 | 42.8 | 53.3 | 67.7 | 75.2 | 83.5 |
| 2012 | 40 | 64.9 | 21.3 | 10.4 | 94.0 | 30.6 | 54.4 | 72.2 | 80.9 | 84.9 |
| 2013 | 43 | 65.8 | 16.5 | 21.7 | 92.6 | 48.0 | 52.4 | 71.8 | 75.4 | 83.3 |
| 2014 | 45 | 66.9 | 16.7 | 20.5 | 92.7 | 39.7 | 59.1 | 70.6 | 78.3 | 85.9 |
| 2015 | 38 | 69.4 | 16.7 | 24.5 | 91.8 | 41.7 | 55.7 | 74.7 | 80.8 | 86.8 |
| 2016 | 27 | 67.1 | 18.6 | 28.4 | 96.0 | 31.1 | 56.9 | 69.7 | 79.8 | 88.3 |
| 2017 | 32 | 65.1 | 19.9 | 22.8 | 96.0 | 34.0 | 52.1 | 70.4 | 77.8 | 86.6 |
| 2018 | 13 | 66.8 | 16.5 | 24.5 | 87.1 | 52.4 | 63.0 | 68.4 | 79.2 | 81.3 |
| 2019 | 16 | 62.5 | 21.2 | 17.1 | 84.4 | 27.4 | 47.7 | 71.5 | 79.1 | 83.8 |
| 2020 | 23 | 61.7 | 16.4 | 31.9 | 83.6 | 36.9 | 50.2 | 64.7 | 76.6 | 83.1 |
| 1998-2020 | 667 | 64.1 | 18.2 | 1.5 | 98.1 | 38.0 | 51.8 | 68.2 | 78.0 | 84.1 |

Tabelle 3b

Kenngrößen der Altersverteilung nach Diagnosejahr (FRAUEN)
(mit DCO)

| Diagnose- jahr | Anzahl n | Mittel- wert | Std. abw. | Median | | | | | | |
|-------------------|-------------|-----------------|--------------|--------|------|------|------|------|------|------|
| | | | | Min. | Max. | 10% | 25% | 50% | 75% | 90% |
| 1998 | 10 | 59.5 | 25.3 | 27.0 | 87.4 | 27.0 | 33.6 | 65.8 | 81.7 | 86.5 |
| 1999 | 16 | 67.6 | 13.8 | 35.3 | 88.5 | 46.3 | 58.6 | 70.8 | 77.6 | 79.8 |
| 2000 | 18 | 67.6 | 20.5 | 27.4 | 93.9 | 32.2 | 54.5 | 73.4 | 86.2 | 89.0 |
| 2001 | 22 | 70.9 | 16.6 | 26.8 | 91.1 | 53.6 | 62.4 | 73.9 | 84.0 | 86.8 |
| 2002 | 34 | 67.9 | 15.8 | 27.4 | 96.1 | 51.9 | 55.4 | 68.6 | 78.6 | 88.4 |
| 2003 | 38 | 68.4 | 17.3 | 25.2 | 98.9 | 42.2 | 54.8 | 73.4 | 82.3 | 87.8 |
| 2004 | 25 | 67.3 | 14.3 | 28.0 | 93.3 | 49.3 | 57.6 | 68.7 | 76.5 | 84.7 |
| 2005 | 30 | 68.1 | 16.0 | 25.2 | 92.9 | 44.1 | 60.6 | 69.7 | 79.5 | 85.1 |
| 2006 | 24 | 67.6 | 18.6 | 28.0 | 92.2 | 33.3 | 60.9 | 73.5 | 79.8 | 84.1 |
| 2007 | 27 | 68.9 | 17.6 | 35.1 | 94.2 | 43.6 | 53.2 | 69.8 | 84.6 | 86.4 |
| 2008 | 29 | 71.9 | 17.3 | 26.6 | 94.9 | 41.4 | 62.6 | 74.9 | 84.5 | 88.6 |
| 2009 | 29 | 65.8 | 16.5 | 30.5 | 100 | 41.4 | 56.5 | 65.8 | 75.6 | 89.0 |
| 2010 | 38 | 68.3 | 16.2 | 29.0 | 91.4 | 47.6 | 53.9 | 71.8 | 83.4 | 89.3 |
| 2011 | 23 | 69.0 | 14.3 | 41.3 | 87.1 | 50.5 | 55.2 | 73.3 | 81.4 | 84.1 |
| 2012 | 26 | 68.6 | 20.0 | 5.4 | 98.7 | 44.8 | 57.0 | 73.1 | 80.9 | 90.1 |
| 2013 | 27 | 69.4 | 16.4 | 25.3 | 92.4 | 50.7 | 55.0 | 71.6 | 83.3 | 88.0 |
| 2014 | 22 | 67.4 | 19.5 | 27.9 | 92.3 | 38.9 | 48.9 | 74.2 | 84.0 | 86.9 |
| 2015 | 30 | 68.4 | 16.9 | 31.1 | 92.1 | 41.6 | 58.5 | 73.7 | 83.0 | 87.9 |
| 2016 | 27 | 70.8 | 17.9 | 26.2 | 94.8 | 49.9 | 53.6 | 78.6 | 87.9 | 89.2 |
| 2017 | 28 | 71.1 | 14.7 | 39.6 | 95.2 | 45.6 | 62.8 | 73.1 | 82.8 | 87.2 |
| 2018 | 11 | 65.7 | 12.0 | 46.7 | 87.7 | 52.2 | 60.8 | 62.5 | 75.0 | 81.5 |
| 2019 | 8 | 53.2 | 19.4 | 25.1 | 82.9 | 25.1 | 38.0 | 54.2 | 66.5 | 82.9 |
| 2020 | 16 | 55.5 | 20.0 | 22.6 | 82.9 | 27.2 | 37.5 | 60.2 | 72.9 | 79.3 |
| 1998-2020 | 558 | 67.9 | 17.1 | 5.4 | 100 | 42.2 | 55.6 | 71.3 | 81.9 | 87.7 |

Tabelle 4

Altersverteilung nach 5 Jahres-Altersklassen für 2007-2020
(mit DCO)

| Alter bei Diagnose Jahre | Anzahl n | Kum. Männer | | | | Kum. Frauen | | | |
|-----------------------------|-------------|-------------|-------|-----|-------|-------------|-----|-------|-------|
| | | n | % | n | % | n | % | n | % |
| 0-4 | | | | | | | | | |
| 5-9 | 1 | 0.1 | 0.1 | | | 0.0 | 1 | 0.3 | 0.3 |
| 10-14 | 2 | 0.3 | 0.4 | 2 | 0.4 | 0.4 | | | 0.3 |
| 15-19 | 7 | 0.9 | 1.3 | 7 | 1.5 | 2.0 | | | 0.3 |
| 20-24 | 8 | 1.0 | 2.3 | 7 | 1.5 | 3.5 | 1 | 0.3 | 0.6 |
| 25-29 | 17 | 2.1 | 4.4 | 10 | 2.2 | 5.7 | 7 | 2.1 | 2.6 |
| 30-34 | 15 | 1.9 | 6.3 | 9 | 2.0 | 7.7 | 6 | 1.8 | 4.4 |
| 35-39 | 22 | 2.8 | 9.1 | 14 | 3.1 | 10.8 | 8 | 2.3 | 6.7 |
| 40-44 | 35 | 4.4 | 13.5 | 22 | 4.8 | 15.6 | 13 | 3.8 | 10.6 |
| 45-49 | 39 | 4.9 | 18.4 | 18 | 4.0 | 19.6 | 21 | 6.2 | 16.7 |
| 50-54 | 55 | 6.9 | 25.3 | 26 | 5.7 | 25.3 | 29 | 8.5 | 25.2 |
| 55-59 | 49 | 6.2 | 31.4 | 28 | 6.2 | 31.5 | 21 | 6.2 | 31.4 |
| 60-64 | 56 | 7.0 | 38.5 | 29 | 6.4 | 37.9 | 27 | 7.9 | 39.3 |
| 65-69 | 86 | 10.8 | 49.3 | 55 | 12.1 | 50.0 | 31 | 9.1 | 48.4 |
| 70-74 | 103 | 13.0 | 62.3 | 64 | 14.1 | 64.1 | 39 | 11.4 | 59.8 |
| 75-79 | 96 | 12.1 | 74.3 | 62 | 13.7 | 77.8 | 34 | 10.0 | 69.8 |
| 80-84 | 109 | 13.7 | 88.1 | 60 | 13.2 | 91.0 | 49 | 14.4 | 84.2 |
| 85+ | 95 | 11.9 | 100.0 | 41 | 9.0 | 100.0 | 54 | 15.8 | 100.0 |
| Gesamt | 795 | 100.0 | | 454 | 100.0 | | 341 | 100.0 | |

Tabelle 5

Altersspezifische Inzidenz mit DCO-Anteil und Anteil an allen Krebserkrankungen für 2007–2020

| Alter bei Diagnose Jahre | Männer n | Frauen n | Männer Alters- spez. Inzidenz | Frauen Alters- spez. Inzidenz | Männer DCO-Rate n=114 % | Frauen DCO-Rate n=80 % | Männer | Frauen |
|--------------------------------|-------------|-------------|--|--|----------------------------------|---------------------------------|----------------------------------|----------------------------------|
| | | | | | | | Anteil Krebs n=153686 % | Anteil Krebs n=155051 % |
| 0- 4 | | | | | | | | |
| 5- 9 | | 1 | | 0.1 | | | | 1.0 |
| 10-14 | 2 | | 0.1 | | | | 1.5 | |
| 15-19 | 7 | | 0.4 | | | | 2.2 | |
| 20-24 | 7 | 1 | 0.3 | 0.1 | | | 1.1 | 0.2 |
| 25-29 | 10 | 7 | 0.4 | 0.3 | | | 1.0 | 0.6 |
| 30-34 | 9 | 6 | 0.4 | 0.3 | | | 0.7 | 0.3 |
| 35-39 | 14 | 8 | 0.6 | 0.4 | | | 0.8 | 0.2 |
| 40-44 | 22 | 13 | 0.9 | 0.5 | 4.5 | | 0.8 | 0.2 |
| 45-49 | 18 | 21 | 0.7 | 0.8 | 5.6 | | 0.4 | 0.2 |
| 50-54 | 26 | 29 | 1.0 | 1.2 | 3.8 | | 0.3 | 0.2 |
| 55-59 | 28 | 21 | 1.3 | 1.0 | 10.7 | 4.8 | 0.2 | 0.2 |
| 60-64 | 29 | 27 | 1.6 | 1.4 | 13.8 | 3.7 | 0.2 | 0.2 |
| 65-69 | 55 | 31 | 3.4 | 1.7 | 14.5 | 12.9 | 0.2 | 0.2 |
| 70-74 | 64 | 39 | 4.3 | 2.3 | 31.3 | 15.4 | 0.2 | 0.2 |
| 75-79 | 62 | 34 | 5.1 | 2.3 | 30.6 | 29.4 | 0.3 | 0.2 |
| 80-84 | 60 | 49 | 8.3 | 4.6 | 51.7 | 40.8 | 0.4 | 0.3 |
| 85+ | 41 | 54 | 8.8 | 5.2 | 63.4 | 70.4 | 0.4 | 0.3 |
| Gesamt | 454 | 341 | | | 25.1 | 23.5 | 0.3 | 0.2 |
| Inzidenz | | | | | | | | |
| Roh | | | 1.4 | 1.0 | | | | |
| WS | | | 0.8 | 0.5 | | | | |
| ES | | | 1.0 | 0.7 | | | | |
| BRD-S | | | 1.3 | 0.8 | | | | |

Die altersspezifische Inzidenz beschreibt das Erkrankungsrisiko in den jeweiligen Altersklassen; die Altersverteilung ist von der Besetzung der jeweiligen Altersklasse abhängig und beschreibt das erfahrbare Krankheitsbild aus dem Versorgungsalltag (s. folgende Abbildung).

ICD-10 C92.1, C92.2: Chronische myeloische Leukämie (CML)

Altersverteilung und altersspez. Inzidenz 2007 - 2020 (Männer: 454, Frauen: 341)

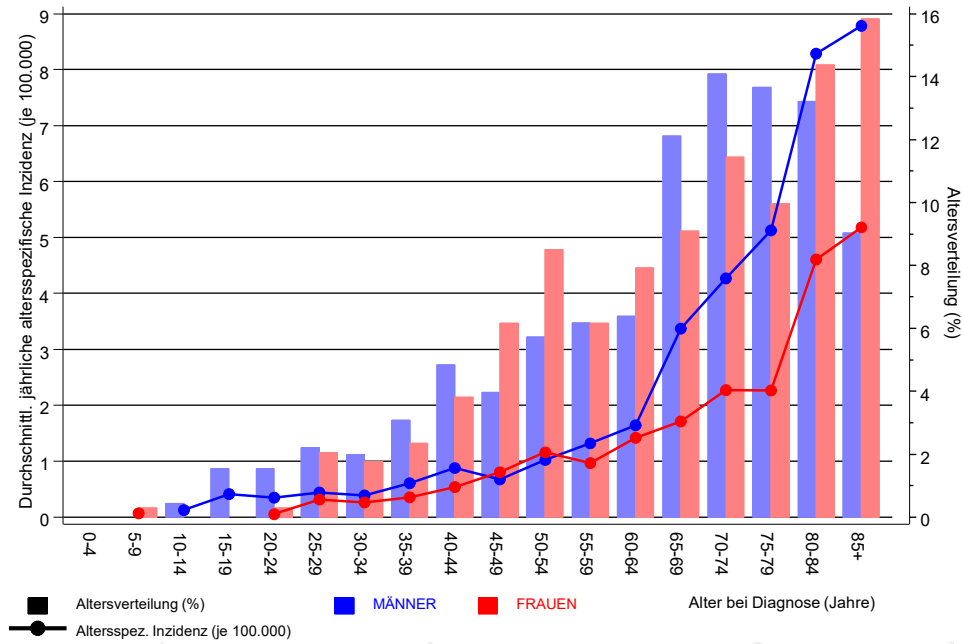


Abb. 6. Altersverteilung (Männer: Mittelwert=65,5 J., Median=70,0 J.; Frauen: Mittelwert=67,9 J., Median=71,1 J.) und altersspezifische Inzidenz.

ICD-10 C92.1, C92.2: Chronische myeloische Leukämie (CML)
 Altersspezifische Inzidenzraten im internationalen Vergleich

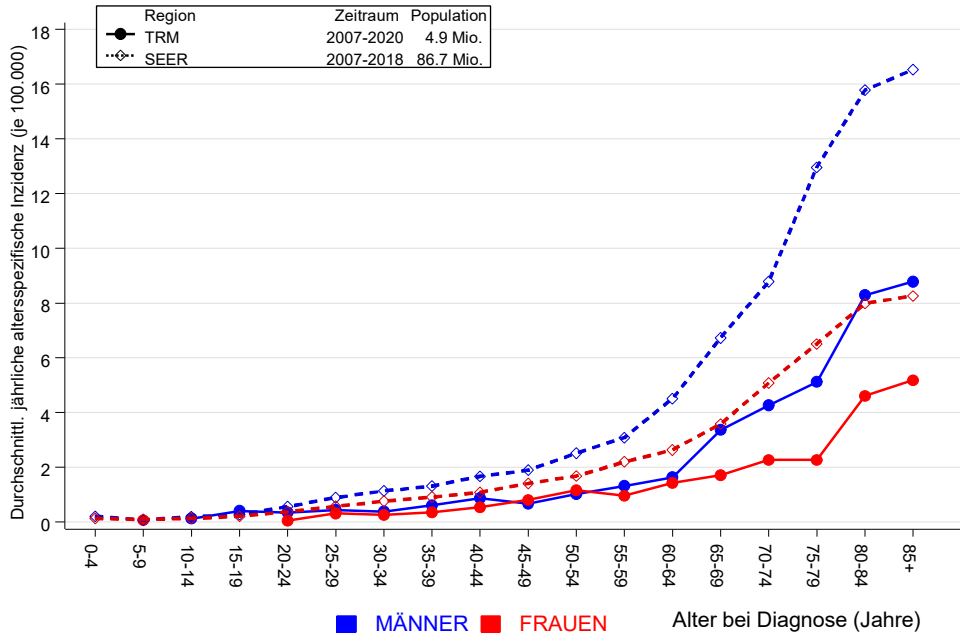


Abb. 6a. Altersspezifische Inzidenz im Einzugsgebiet des Tumorregisters München im Vergleich mit SEER (Surveillance, Epidemiology, and End Results, USA).

Quelle:
 Surveillance, Epidemiology, and End Results (SEER) Program SEER*Stat Database: Incidence - SEER 21 Regs Research Data, released April 2021, based on the November 2020 submission. <http://www.seer.cancer.gov>.

Tabelle 7a

Standardisierte Inzidenzratio (SIR, mit 95%-Konfidenzintervallen),
zusätzliches absolutes Risiko (EAR) und DCO-Rate von weiteren Malignomen
für 1998-2020

MÄNNER

| Diagnose | Beobachtet n | Erwartet n | SIR | KI 95% | KI 95% | EAR | DCO % |
|--|-----------------|---------------|------|-----------|-----------|-------|----------|
| C09-C10 Oropharynx | 1 | 0.3 | 3.8 | 0.1 | 21.2 | 3.7 | |
| C15 Ösophagus | 3 | 0.5 | 6.2 | 1.3 | 18.2 # | 12.7 | |
| C16 Magen | 3 | 0.9 | 3.3 | 0.7 | 9.7 | 10.6 | |
| C17 Dünndarm | 2 | 0.1 | 13.5 | 1.6 | 48.9 # | 9.3 | |
| C18 Kolon | 8 | 2.2 | 3.6 | 1.5 | 7.0 # | 29.1 | |
| C19-C20 Rektum | 2 | 1.3 | 1.6 | 0.2 | 5.8 | 3.8 | |
| C22 Leber | 3 | 0.7 | 4.3 | 0.9 | 12.7 | 11.6 | |
| C23-C24 Galle | 1 | 0.2 | 4.1 | 0.1 | 22.6 | 3.8 | |
| C25 Pankreas | 3 | 0.9 | 3.3 | 0.7 | 9.6 | 10.5 | |
| C33-C34 Lunge | 4 | 2.8 | 1.4 | 0.4 | 3.7 | 6.1 | |
| C40-C41 Knochen | 1 | 0.0 | 44.0 | 1.1 | 245.3 # | 4.9 | |
| C43 Malign. Melanom | 7 | 1.1 | 6.1 | 2.5 | 12.6 # | 29.5 | |
| C61 Prostata | 14 | 6.6 | 2.1 | 1.2 | 3.6 # | 37.3 | |
| C64 Niere | 4 | 0.8 | 4.8 | 1.3 | 12.3 # | 16.0 | |
| C67 Harnblase | 3 | 1.1 | 2.8 | 0.6 | 8.2 | 9.7 | |
| C76-C79 Unbek. Primär-Ca | 1 | 0.4 | 2.5 | 0.1 | 14.1 | 3.1 | |
| C81 M. Hodgkin-L. | 1 | 0.1 | 14.4 | 0.4 | 80.2 | 4.7 | |
| C82-C85 Non-Hodgkin-L. | 4 | 1.0 | 3.9 | 1.1 | 10.1 # | 15.1 | |
| C90 Plasmozytom | 1 | 0.3 | 3.2 | 0.1 | 18.0 | 3.5 | |
| C91-C96 Leukämie | 4 | 0.4 | 11.0 | 3.0 | 28.1 # | 18.3 | 25.0 |
| Nicht beobachtet | 0 | 2.3 | 0.0 | 0.0 | 1.6 | -11.4 | |
| Weitere Malignome gesamt | 70 | 24.0 | 2.9 | 2.3 | 3.7 # | 231.9 | 1.4 |
| Patienten | | | 542 | | | | |
| Altersmedian bei weiterem Malignom (Jahre) | | | 71.6 | | | | |
| Personenjahre | | | 1983 | | | | |
| Mittlere Beobachtungszeit (Jahre) | | | 3.7 | | | | |
| Mediane Beobachtungszeit (Jahre) | | | 2.0 | | | | |

Das Auftreten des weiteren Malignoms ist statistisch auffällig.

Tabelle 7b

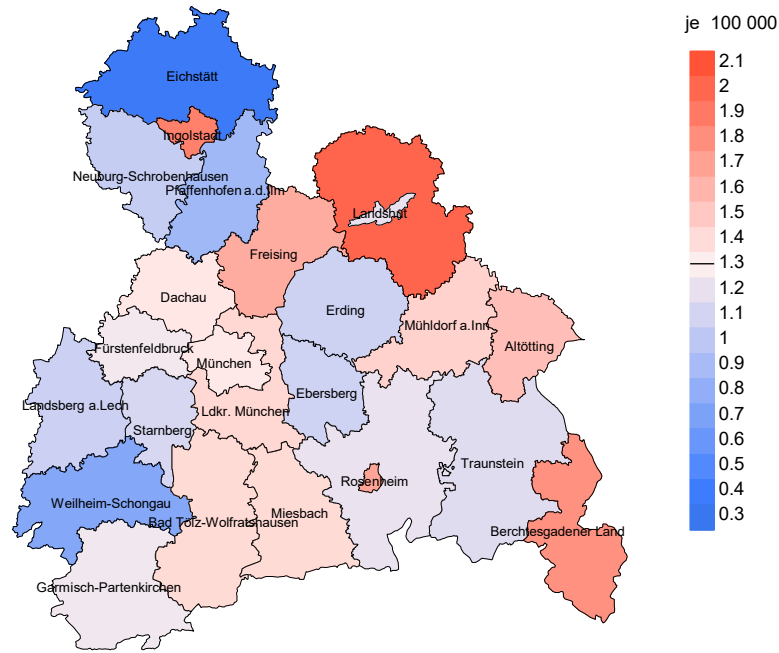
Standardisierte Inzidenzratio (SIR, mit 95%-Konfidenzintervallen),
zusätzliches absolutes Risiko (EAR) und DCO-Rate von weiteren Malignomen
für 1998-2020

FRAUEN

| Diagnose | Beobachtet n | Erwartet n | SIR | KI 95% | KI 95% | EAR | DCO % |
|--|-----------------|---------------|------|-----------|-----------|-------|----------|
| C09-C10 Oropharynx | 1 | 0.1 | 14.7 | 0.4 | 82.2 | 5.5 | |
| C16 Magen | 2 | 0.5 | 3.9 | 0.5 | 14.2 | 8.9 | |
| C18 Kolon | 3 | 1.4 | 2.1 | 0.4 | 6.1 | 9.3 | |
| C19-C20 Rektum | 1 | 0.6 | 1.7 | 0.0 | 9.2 | 2.3 | |
| C21 Anus/Analkanal | 1 | 0.1 | 11.3 | 0.3 | 63.2 | 5.4 | 100.0 |
| C25 Pankreas | 1 | 0.7 | 1.4 | 0.0 | 8.1 | 1.8 | 100.0 |
| C33-C34 Lunge | 2 | 1.2 | 1.7 | 0.2 | 6.1 | 4.8 | |
| C43 Malign. Melanom | 1 | 0.6 | 1.5 | 0.0 | 8.6 | 2.1 | |
| C46,C49 Weichteilsarkom | 1 | 0.1 | 11.0 | 0.3 | 61.3 | 5.4 | |
| C50 Mamma | 13 | 5.0 | 2.6 | 1.4 | 4.5 # | 47.8 | |
| C51 Vulva | 1 | 0.2 | 6.2 | 0.2 | 34.8 | 5.0 | |
| C53 Cervix uteri | 1 | 0.2 | 4.2 | 0.1 | 23.1 | 4.5 | |
| C54 Corpus uteri | 3 | 0.9 | 3.4 | 0.7 | 10.1 | 12.7 | |
| C82-C85 Non-Hodgkin-L. | 3 | 0.6 | 5.0 | 1.0 | 14.7 # | 14.3 | 33.3 |
| C90 Plasmozytom | 2 | 0.2 | 10.7 | 1.3 | 38.8 # | 10.8 | |
| C91-C96 Leukämie | 4 | 0.2 | 17.6 | 4.8 | 45.0 # | 22.4 | 25.0 |
| Nicht beobachtet | 0 | 3.3 | 0.0 | 0.0 | 1.1 | -19.4 | |
| Weitere Malignome gesamt | 40 | 15.8 | 2.5 | 1.8 | 3.4 # | 143.7 | 10.0 |
| Patienten | | | 431 | | | | |
| Altersmedian bei weiterem Malignom (Jahre) | | | 68.8 | | | | |
| Personenjahre | | | 1682 | | | | |
| Mittlere Beobachtungszeit (Jahre) | | | 3.9 | | | | |
| Mediane Beobachtungszeit (Jahre) | | | 2.5 | | | | |

Das Auftreten des weiteren Malignoms ist statistisch auffällig.

Durchschnittliche Inzidenz (BRD 87-Standard) 2007 - 2020: Männer



Durchschnittliche Inzidenz (BRD 87-Standard) 2007 - 2020: Frauen

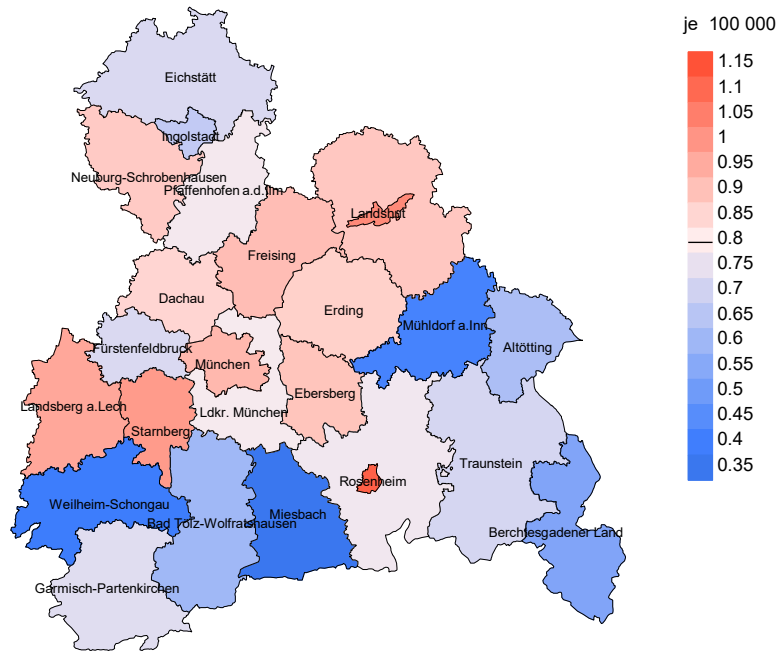
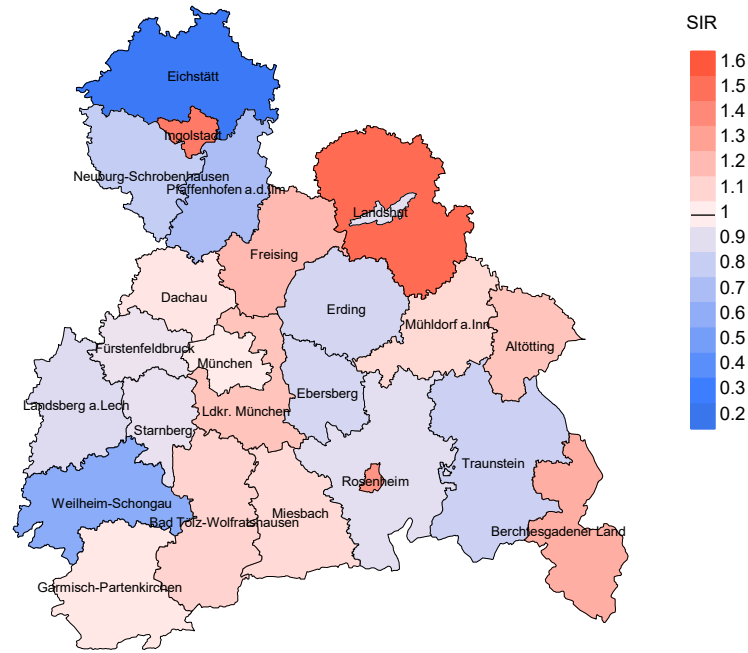


Abb. 8a. Kartierung der Inzidenz (BRD-Standard, einschl. DCO-Fälle) nach Landkreisen als Durchschnitt für die Diagnosejahrgänge 2007 bis 2020. Die rote bzw. blaue Farbe repräsentiert entsprechend ihrer Intensität höhere bzw. niedrigere Inzidenzen im Vergleich zum Mittel in der gesamten Region (Männer: 1,3/100 000 WS N=454, Frauen: 0,8/100 000 WS N=341), weiß.

Vorsicht bei der Interpretation! Im Landkreis Ebersberg als Beispiel mit 67 727 weiblichen Einwohnern (gemittelt) sind zwischen 2007 und 2020 insgesamt 10 Frauen an Chron. myel. Leukämie neu erkrankt. Hieraus errechnet sich eine durchschnittliche Inzidenz (BRD-Standard) von 0,9/100 000. Unter Berücksichtigung möglicher Schwankungen kann die Inzidenz in diesem Landkreis mit einer Wahrscheinlichkeit von 99% zwischen 0,3 und 2,0/100 000 liegen.

Standardisierte Inzidenzratio (SIR) 2007 - 2020: Männer



Standardisierte Inzidenzratio (SIR) 2007 - 2020: Frauen

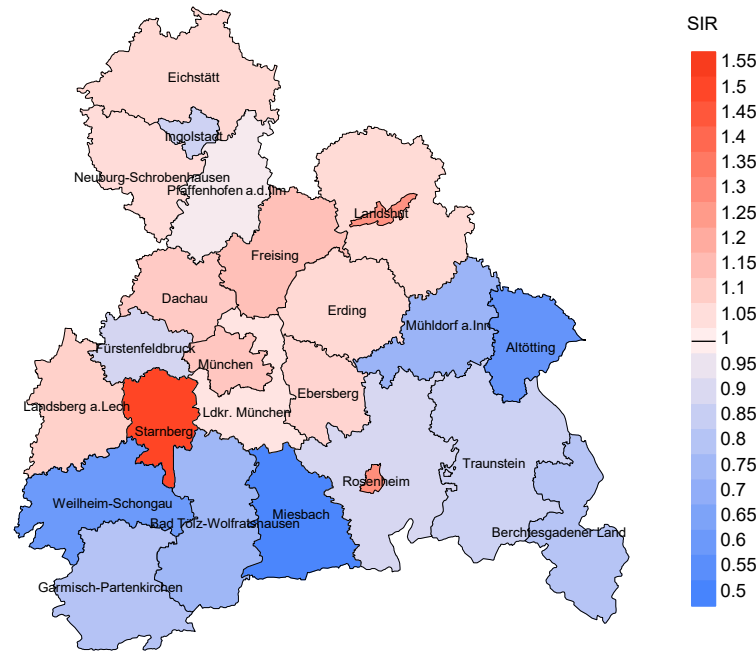


Abb. 8b. Kartierung der Standardisierten Inzidenzratio (SIR, einschl. DCO-Fälle) nach Landkreisen als Durchschnitt für die Diagnosejahrgänge 2007 bis 2020. Die rote bzw. blaue Farbe repräsentiert entsprechend ihrer Intensität höhere bzw. niedrigere SIR-Werte im Vergleich zum Erwartungswert der gesamten Region von 1.0 (Männer: N=454, Frauen: N=341), weiß.

Vorsicht bei der Interpretation! Im Landkreis Ebersberg als Beispiel mit 67 153 weiblichen Einwohnern (gemittelt) sind zwischen 2007 und 2020 insgesamt 10 Frauen an Chron. myel. Leukämie neu erkrankt. Hieraus errechnet sich eine durchschnittliche Standardisierte Inzidenzratio (SIR) von 1.08. Unter Berücksichtigung möglicher Schwankungen kann der Wert in diesem Landkreis mit einer Wahrscheinlichkeit von 99% zwischen 0.40 und 2.30 liegen und gilt damit als statistisch unauffällig.

MORTALITÄT

Tabelle 9a

Jahrgangskohorten: Neuerkrankte Fälle, Follow-up-Status, Anteil von DCO, bisher aus der Kohorte Verstorbene und Anteil der Sterbefälle mit Todesbescheinigungen (ab 2002 erweitertes Einzugsgebiet von 2,65 auf 4,10 Mio., ab 2007 von 4,10 auf 4,94 Mio. berücksichtigt)

| Diagnose- jahr | Neu- erkrankungen n | Anteil gutes Follow-up % | Anteil DCO % | Ver- storbene n | Anteil verstorben % | Anteil verstorben mit Todes- bescheinigung % |
|-------------------|---------------------------|-----------------------------------|--------------------|-----------------------|---------------------------|--|
| 1998 | 18 | 100.0 | 5.6 | 15 | 83.3 | 93.3 |
| 1999 | 35 | 100.0 | 17.1 | 25 | 71.4 | 96.0 |
| 2000 | 37 | 100.0 | 27.0 | 27 | 73.0 | 100.0 |
| 2001 | 41 | 97.6 | 48.8 | 32 | 78.0 | 96.9 |
| 2002 | 59 | 96.6 | 37.3 | 43 | 72.9 | 100.0 |
| 2003 | 72 | 98.6 | 36.1 | 52 | 72.2 | 98.1 |
| 2004 | 60 | 98.3 | 35.0 | 41 | 68.3 | 97.6 |
| 2005 | 52 | 96.2 | 34.6 | 33 | 63.5 | 100.0 |
| 2006 | 56 | 91.1 | 39.3 | 41 | 73.2 | 100.0 |
| 2007 | 62 | 95.2 | 32.3 | 37 | 59.7 | 97.3 |
| 2008 | 69 | 97.1 | 39.1 | 45 | 65.2 | 100.0 |
| 2009 | 60 | 95.0 | 23.3 | 34 | 56.7 | 97.1 |
| 2010 | 74 | 98.6 | 27.0 | 42 | 56.8 | 97.6 |
| 2011 | 58 | 98.3 | 27.6 | 38 | 65.5 | 94.7 |
| 2012 | 66 | 98.5 | 24.2 | 36 | 54.5 | 100.0 |
| 2013 | 70 | 95.7 | 28.6 | 37 | 52.9 | 91.9 |
| 2014 | 67 | 94.0 | 22.4 | 35 | 52.2 | 88.6 |
| 2015 | 68 | 89.7 | 19.1 | 32 | 47.1 | 87.5 |
| 2016 | 54 | 98.1 | 29.6 | 27 | 50.0 | 88.9 |
| 2017 | 60 | 98.3 | 25.0 | 25 | 41.7 | 92.0 |
| 2018 | 24 | 100.0 | 4.2 | 6 | 25.0 | 83.3 |
| 2019 | 24 | 100.0 | 4.2 | 6 | 25.0 | 100.0 |
| 2020 | 39 | 94.9 | | 5 | 12.8 | 80.0 |
| 1998-2020 | 1225 | 96.7 | 27.8 | 714 | 58.3 | 96.1 |

Tabelle 9b

Jahrgangskohorten der neuerkrankten Fälle und der Sterbefälle sowie die Anzahl der Sterbefälle aus der Jahrgangskohorte der Neuerkrankten im gleichen Jahr und der prozentuale Anteil mit Todesbescheinigung (mit DCO)
(ab 2002 erweitertes Einzugsgebiet von 2,65 auf 4,10 Mio.,
ab 2007 von 4,10 auf 4,94 Mio. berücksichtigt)

| Diagnose-/ Sterbe- jahr | Neu- erkrankungen n | Ver- storbene n | Anteil verstorben mit Todes- bescheinigung % | Verstorbene im selben Jahr n | Anteil verstorben im selben Jahr % |
|-------------------------------|---------------------------|-----------------------|--|---------------------------------------|--|
| 1998 | 18 | 14 | 100.0 | 2 | 11.1 |
| 1999 | 35 | 14 | 92.9 | 1 | 2.9 |
| 2000 | 37 | 27 | 92.6 | 10 | 27.0 |
| 2001 | 41 | 31 | 96.8 | 15 | 36.6 |
| 2002 | 59 | 37 | 100.0 | 24 | 40.7 |
| 2003 | 72 | 30 | 100.0 | 25 | 34.7 |
| 2004 | 60 | 37 | 97.3 | 20 | 33.3 |
| 2005 | 52 | 36 | 100.0 | 20 | 38.5 |
| 2006 | 56 | 35 | 100.0 | 28 | 50.0 |
| 2007 | 62 | 27 | 100.0 | 21 | 33.9 |
| 2008 | 69 | 29 | 93.1 | 27 | 39.1 |
| 2009 | 60 | 26 | 100.0 | 18 | 30.0 |
| 2010 | 74 | 22 | 100.0 | 17 | 23.0 |
| 2011 | 58 | 37 | 100.0 | 20 | 34.5 |
| 2012 | 66 | 32 | 96.9 | 18 | 27.3 |
| 2013 | 70 | 45 | 97.8 | 22 | 31.4 |
| 2014 | 67 | 44 | 100.0 | 17 | 25.4 |
| 2015 | 68 | 38 | 100.0 | 18 | 26.5 |
| 2016 | 54 | 23 | 100.0 | 15 | 27.8 |
| 2017 | 60 | 33 | 100.0 | 21 | 35.0 |
| 2018 | 24 | 27 | 59.3 | 2 | 8.3 |
| 2019 | 24 | 25 | 44.0 | 3 | 12.5 |
| 2020 | 39 | 25 | 92.0 | 3 | 7.7 |
| 1998–2020 | 1225 | 694 | 94.8 | 367 | 30.0 |

Tabelle 9c

Jahrgangskohorten der Sterbefälle, unterteilt nach wahrscheinlich tumorbedingt, wahrscheinlich nicht tumorbedingt und mit Krebsdiagnose auf Todesbescheinigung (mit DCO)

(ab 2002 erweitertes Einzugsgebiet von 2,65 auf 4,10 Mio.,
ab 2007 von 4,10 auf 4,94 Mio. berücksichtigt)

| Sterbe- jahr | Verstorbene n | Anteil tumor- bedingt verstorben % | Anteil nicht tumorbedingt verstorben % | Anteil Krebs auf Todesbescheinigung % |
|-----------------|------------------|--|--|---|
| 1998 | 14 | 57.1 | 42.9 | 85.7 |
| 1999 | 14 | 50.0 | 50.0 | 92.3 |
| 2000 | 27 | 77.8 | 22.2 | 100.0 |
| 2001 | 31 | 71.0 | 29.0 | 93.3 |
| 2002 | 37 | 81.1 | 18.9 | 97.3 |
| 2003 | 30 | 76.7 | 23.3 | 100.0 |
| 2004 | 37 | 81.1 | 18.9 | 94.4 |
| 2005 | 36 | 86.1 | 13.9 | 100.0 |
| 2006 | 35 | 94.3 | 5.7 | 100.0 |
| 2007 | 27 | 85.2 | 14.8 | 100.0 |
| 2008 | 29 | 51.7 | 48.3 | 88.9 |
| 2009 | 26 | 65.4 | 34.6 | 96.2 |
| 2010 | 22 | 77.3 | 22.7 | 90.9 |
| 2011 | 37 | 75.7 | 24.3 | 91.9 |
| 2012 | 32 | 62.5 | 37.5 | 93.5 |
| 2013 | 45 | 64.4 | 35.6 | 88.6 |
| 2014 | 44 | 68.2 | 31.8 | 88.6 |
| 2015 | 38 | 65.8 | 34.2 | 86.8 |
| 2016 | 23 | 69.6 | 30.4 | 95.7 |
| 2017 | 33 | 57.6 | 42.4 | 97.0 |
| 2018 | 27 | 44.4 | 55.6 | 56.3 |
| 2019 | 25 | 32.0 | 68.0 | 81.8 |
| 2020 | 25 | 36.0 | 64.0 | 60.9 |
| 1998–2020 | 694 | 68.2 | 31.8 | 91.8 |

Tabelle 10a

Mediane zum Sterbealter für die Gruppierung der Tabelle 9
Männer

| Sterbe- jahr | Verstorbene n | Sterbe- alter Jahre | Sterbe- alter tumor- bedingt verstorben Jahre | Sterbe- alter nicht tumor- bedingt verstorben Jahre | Sterbe- alter bei Krebs auf Todes- bescheinigung Jahre |
|-----------------|------------------|---------------------------|--|---|---|
| 1998 | 8 | 61.3 | 62.9 | 57.1 | 66.4 |
| 1999 | 11 | 69.4 | 56.3 | 74.9 | 62.8 |
| 2000 | 15 | 74.7 | 70.2 | 76.7 | 77.7 |
| 2001 | 7 | 62.5 | 61.4 | 64.0 | 62.5 |
| 2002 | 13 | 65.2 | 65.2 | 61.3 | 66.4 |
| 2003 | 14 | 74.5 | 72.4 | 76.5 | 74.5 |
| 2004 | 20 | 75.4 | 75.8 | 68.6 | 75.4 |
| 2005 | 22 | 72.9 | 72.3 | 73.5 | 72.9 |
| 2006 | 22 | 75.1 | 75.0 | 75.9 | 75.1 |
| 2007 | 11 | 72.8 | 70.9 | 85.5 | 72.8 |
| 2008 | 15 | 72.0 | 77.1 | 53.5 | 72.5 |
| 2009 | 15 | 77.2 | 77.2 | 75.3 | 78.3 |
| 2010 | 16 | 78.9 | 78.4 | 80.0 | 78.9 |
| 2011 | 22 | 76.1 | 75.2 | 83.8 | 76.1 |
| 2012 | 23 | 75.8 | 73.4 | 81.4 | 75.4 |
| 2013 | 27 | 75.0 | 76.6 | 73.7 | 75.8 |
| 2014 | 27 | 74.1 | 73.2 | 75.6 | 74.1 |
| 2015 | 19 | 79.3 | 81.6 | 75.6 | 80.2 |
| 2016 | 15 | 77.5 | 77.5 | 77.0 | 77.5 |
| 2017 | 18 | 77.6 | 79.4 | 76.0 | 77.6 |
| 2018 | 19 | 76.5 | 76.4 | 76.9 | 76.9 |
| 2019 | 16 | 82.7 | 84.2 | 81.8 | 82.4 |
| 2020 | 18 | 79.2 | 72.6 | 82.0 | 72.6 |
| 1998–2020 | 393 | 75.5 | 74.9 | 76.3 | 75.1 |

Als tumorbedingt verstorben gilt, wer als Todesursache 'tumorabhängig' und/oder als Progressionsangabe 'tumorabh. Tod', 'Metastase' oder 'Progression' aufwies.

Tabelle 10b

Mediane zum Sterbealter für die Gruppierung der Tabelle 9
Frauen

| Sterbe- jahr | Verstorbene n | Sterbe- alter Jahre | Sterbe- alter tumor- bedingt verstorben Jahre | Sterbe- alter nicht tumor- bedingt verstorben Jahre | Sterbe- alter bei Krebs auf Todes- bescheinigung Jahre |
|-----------------|------------------|---------------------------|--|---|---|
| 1998 | 6 | 43.3 | 43.3 | 52.3 | 46.9 |
| 1999 | 3 | 81.1 | 79.1 | 81.2 | 79.1 |
| 2000 | 12 | 83.4 | 78.2 | 86.9 | 83.4 |
| 2001 | 24 | 80.3 | 77.0 | 87.3 | 79.3 |
| 2002 | 24 | 73.4 | 72.3 | 82.8 | 73.4 |
| 2003 | 16 | 80.6 | 77.7 | 83.3 | 80.6 |
| 2004 | 17 | 74.6 | 74.8 | 74.6 | 74.2 |
| 2005 | 14 | 78.7 | 73.6 | 87.5 | 78.7 |
| 2006 | 13 | 73.4 | 74.7 | 67.0 | 73.4 |
| 2007 | 16 | 80.4 | 77.5 | 86.4 | 80.4 |
| 2008 | 14 | 80.6 | 72.8 | 83.7 | 79.9 |
| 2009 | 11 | 84.9 | 86.3 | 67.7 | 84.9 |
| 2010 | 6 | 85.6 | 85.6 | | 85.6 |
| 2011 | 15 | 79.5 | 76.6 | 86.8 | 80.0 |
| 2012 | 9 | 77.6 | 79.5 | 77.4 | 78.5 |
| 2013 | 18 | 83.9 | 77.6 | 88.6 | 82.5 |
| 2014 | 17 | 78.8 | 77.2 | 79.4 | 78.8 |
| 2015 | 19 | 79.5 | 78.9 | 81.2 | 79.3 |
| 2016 | 8 | 84.5 | 79.5 | 85.5 | 84.5 |
| 2017 | 15 | 82.8 | 83.6 | 82.4 | 83.2 |
| 2018 | 8 | 83.0 | 81.7 | 83.0 | 79.0 |
| 2019 | 9 | 86.0 | 81.4 | 86.2 | 81.4 |
| 2020 | 7 | 77.1 | 67.1 | 80.5 | 71.2 |
| 1998–2020 | 301 | 79.5 | 77.1 | 83.5 | 79.3 |

Für in 2018 neugeborene Jungen in Bayern beträgt die mittlere Lebenserwartung 79,3 Jahre und für neugeborene Mädchen 83,8 Jahre.

Als tumorbedingt verstorben gilt, wer als Todesursache 'tumorabhängig' und/oder als Progressionsangabe 'tumorabh. Tod', 'Metastase' oder 'Progression' aufwies.

Tabelle 11a

Mortalität (tumorbedingter Tod) und Mortalitäts-Inzidenz-Index nach Sterbejahr

MÄNNER

| Sterbe- jahr | Verst. n | Mort. roh | MI-Index roh | Mort. WS | MI-Index WS | Mort. ES | MI-Index ES | Mort. BRD-S | MI-Index BRD-S |
|-----------------|-------------|--------------|-----------------|-------------|----------------|-------------|----------------|----------------|-------------------|
| 1998 | 4 | 0.4 | 0.50 | 0.2 | 0.43 | 0.3 | 0.45 | 0.4 | 0.48 |
| 1999 | 5 | 0.4 | 0.26 | 0.3 | 0.25 | 0.4 | 0.26 | 0.5 | 0.26 |
| 2000 | 13 | 1.1 | 0.68 | 0.7 | 0.60 | 1.0 | 0.68 | 1.4 | 0.78 |
| 2001 | 6 | 0.5 | 0.32 | 0.3 | 0.24 | 0.4 | 0.28 | 0.6 | 0.33 |
| 2002 | 9 | 0.5 | 0.36 | 0.3 | 0.37 | 0.4 | 0.35 | 0.5 | 0.33 |
| 2003 | 13 | 0.7 | 0.38 | 0.4 | 0.35 | 0.6 | 0.38 | 0.8 | 0.40 |
| 2004 | 16 | 0.9 | 0.46 | 0.4 | 0.39 | 0.7 | 0.46 | 1.0 | 0.51 |
| 2005 | 19 | 1.0 | 0.86 | 0.5 | 0.79 | 0.8 | 0.84 | 1.1 | 0.92 |
| 2006 | 21 | 1.1 | 0.66 | 0.5 | 0.61 | 0.9 | 0.64 | 1.2 | 0.70 |
| 2007 | 10 | 0.5 | 0.29 | 0.2 | 0.24 | 0.3 | 0.27 | 0.4 | 0.28 |
| 2008 | 9 | 0.4 | 0.23 | 0.2 | 0.20 | 0.3 | 0.24 | 0.4 | 0.24 |
| 2009 | 9 | 0.4 | 0.29 | 0.2 | 0.20 | 0.3 | 0.25 | 0.4 | 0.33 |
| 2010 | 11 | 0.5 | 0.31 | 0.2 | 0.22 | 0.3 | 0.27 | 0.5 | 0.31 |
| 2011 | 18 | 0.8 | 0.51 | 0.4 | 0.38 | 0.6 | 0.46 | 0.8 | 0.53 |
| 2012 | 15 | 0.7 | 0.38 | 0.3 | 0.27 | 0.4 | 0.32 | 0.6 | 0.37 |
| 2013 | 17 | 0.7 | 0.40 | 0.3 | 0.30 | 0.5 | 0.36 | 0.7 | 0.40 |
| 2014 | 20 | 0.9 | 0.44 | 0.4 | 0.39 | 0.6 | 0.42 | 0.8 | 0.43 |
| 2015 | 14 | 0.6 | 0.37 | 0.2 | 0.31 | 0.4 | 0.35 | 0.5 | 0.35 |
| 2016 | 11 | 0.5 | 0.41 | 0.2 | 0.29 | 0.3 | 0.34 | 0.4 | 0.40 |
| 2017 | 10 | 0.4 | 0.31 | 0.1 | 0.21 | 0.2 | 0.26 | 0.4 | 0.30 |
| 2018 | 10 | 0.4 | 0.77 | 0.2 | 0.56 | 0.3 | 0.65 | 0.4 | 0.75 |
| 2019 | 4 | 0.2 | 0.25 | 0.0 | 0.11 | 0.1 | 0.18 | 0.1 | 0.22 |
| 2020 | 6 | 0.2 | 0.26 | 0.1 | 0.22 | 0.2 | 0.24 | 0.2 | 0.26 |
| 1998-2020 | 270 | 0.6 | 0.40 | 0.3 | 0.33 | 0.4 | 0.37 | 0.6 | 0.41 |

Tabelle 11b

Mortalität (tumorbedingter Tod) und Mortalitäts-Inzidenz-Index nach Sterbejahr

FRAUEN

| Sterbe- jahr | Verst. n | Mort. roh | MI-Index roh | Mort. WS | MI-Index WS | Mort. ES | MI-Index ES | Mort. BRD-S | MI-Index BRD-S |
|-----------------|-------------|--------------|-----------------|-------------|----------------|-------------|----------------|----------------|-------------------|
| 1998 | 4 | 0.3 | 0.40 | 0.2 | 0.50 | 0.3 | 0.50 | 0.3 | 0.43 |
| 1999 | 2 | 0.2 | 0.13 | 0.0 | 0.06 | 0.1 | 0.08 | 0.2 | 0.13 |
| 2000 | 8 | 0.7 | 0.44 | 0.2 | 0.29 | 0.4 | 0.36 | 0.5 | 0.44 |
| 2001 | 16 | 1.3 | 0.73 | 0.5 | 0.62 | 0.8 | 0.68 | 1.1 | 0.76 |
| 2002 | 21 | 1.1 | 0.62 | 0.5 | 0.53 | 0.7 | 0.55 | 0.9 | 0.61 |
| 2003 | 10 | 0.5 | 0.26 | 0.2 | 0.18 | 0.3 | 0.21 | 0.4 | 0.26 |
| 2004 | 14 | 0.7 | 0.56 | 0.3 | 0.45 | 0.5 | 0.51 | 0.6 | 0.56 |
| 2005 | 12 | 0.6 | 0.40 | 0.2 | 0.34 | 0.4 | 0.36 | 0.5 | 0.37 |
| 2006 | 12 | 0.6 | 0.50 | 0.2 | 0.44 | 0.4 | 0.49 | 0.5 | 0.50 |
| 2007 | 13 | 0.6 | 0.48 | 0.2 | 0.40 | 0.3 | 0.43 | 0.4 | 0.46 |
| 2008 | 6 | 0.3 | 0.21 | 0.1 | 0.22 | 0.2 | 0.23 | 0.2 | 0.24 |
| 2009 | 8 | 0.3 | 0.28 | 0.1 | 0.11 | 0.1 | 0.15 | 0.2 | 0.19 |
| 2010 | 6 | 0.3 | 0.16 | 0.1 | 0.09 | 0.1 | 0.11 | 0.2 | 0.12 |
| 2011 | 10 | 0.4 | 0.43 | 0.2 | 0.36 | 0.2 | 0.38 | 0.3 | 0.43 |
| 2012 | 5 | 0.2 | 0.19 | 0.1 | 0.12 | 0.1 | 0.15 | 0.2 | 0.20 |
| 2013 | 12 | 0.5 | 0.44 | 0.2 | 0.32 | 0.3 | 0.36 | 0.3 | 0.37 |
| 2014 | 10 | 0.4 | 0.45 | 0.1 | 0.31 | 0.2 | 0.36 | 0.3 | 0.40 |
| 2015 | 11 | 0.5 | 0.37 | 0.1 | 0.25 | 0.2 | 0.28 | 0.3 | 0.35 |
| 2016 | 5 | 0.2 | 0.19 | 0.1 | 0.13 | 0.1 | 0.15 | 0.1 | 0.16 |
| 2017 | 9 | 0.4 | 0.32 | 0.1 | 0.21 | 0.2 | 0.25 | 0.2 | 0.27 |
| 2018 | 2 | 0.1 | 0.18 | 0.0 | 0.10 | 0.0 | 0.12 | 0.0 | 0.13 |
| 2019 | 4 | 0.2 | 0.50 | 0.0 | 0.13 | 0.1 | 0.22 | 0.1 | 0.31 |
| 2020 | 3 | 0.1 | 0.19 | 0.1 | 0.13 | 0.1 | 0.14 | 0.1 | 0.16 |
| 1998-2020 | 203 | 0.4 | 0.36 | 0.1 | 0.27 | 0.2 | 0.30 | 0.3 | 0.34 |

Tabelle 12

Altersverteilung des Sterbealters (tumorbedingter Tod) für 2007–2020
(Einschl. Mehrfachmalignome)

| Alter bei Tod Jahre | Anzahl n | % | Kum. Männer | | Kum. Frauen | | Kum. | |
|------------------------|-------------|-------|-------------|------|-------------|-----|-------|-------|
| | | | n | % | n | % | n | % |
| 0–4 | | | | | | | | |
| 5–9 | | | | | | | | |
| 10–14 | | | | | | | | |
| 15–19 | | | | | | | | |
| 20–24 | | | | | | | | |
| 25–29 | | | | | | | | |
| 30–34 | | | | | | | | |
| 35–39 | 1 | 0.4 | 0.4 | 0.6 | 0.6 | | | 0.0 |
| 40–44 | 2 | 0.7 | 1.1 | 1.2 | 1.8 | | | 0.0 |
| 45–49 | 3 | 1.1 | 2.2 | 1.8 | 1.8 | 3 | 2.9 | 2.9 |
| 50–54 | 7 | 2.6 | 4.9 | 3.0 | 4.9 | 2 | 1.9 | 4.8 |
| 55–59 | 16 | 6.0 | 10.8 | 6.1 | 11.0 | 6 | 5.8 | 10.6 |
| 60–64 | 12 | 4.5 | 15.3 | 5.5 | 16.5 | 3 | 2.9 | 13.5 |
| 65–69 | 27 | 10.1 | 25.4 | 10.4 | 26.8 | 10 | 9.6 | 23.1 |
| 70–74 | 44 | 16.4 | 41.8 | 18.3 | 45.1 | 14 | 13.5 | 36.5 |
| 75–79 | 56 | 20.9 | 62.7 | 22.0 | 67.1 | 20 | 19.2 | 55.8 |
| 80–84 | 43 | 16.0 | 78.7 | 15.9 | 82.9 | 17 | 16.3 | 72.1 |
| 85+ | 57 | 21.3 | 100.0 | 17.1 | 100.0 | 29 | 27.9 | 100.0 |
| Gesamt | 268 | 100.0 | | 164 | 100.0 | 104 | 100.0 | |

Tabelle 13

Altersspezifische Mortalität (tumorbed. Tod), Anteil an allen Krebserkrankungen
für 2007-2020
(Einschl. Mehrfachmalignome)

| Alter bei Tod Jahre | Männer | | Frauen | | Männer | | Frauen | |
|---------------------------|-------------|-------------|---|---|---|---|----------------------|----------------------|
| | Männer n | Frauen n | Alters- spez. Mortal. MI-Index | Alters- spez. Mortal. MI-Index | Alters- spez. Mortal. MI-Index | Alters- spez. Mortal. MI-Index | Anteil Krebs % | Anteil Krebs % |
| 0- 4 | | | | | | | | |
| 5- 9 | | | | | | | | |
| 10-14 | | | | | | | | |
| 15-19 | | | | | | | | |
| 20-24 | | | | | | | | |
| 25-29 | | | | | | | | |
| 30-34 | | | | | | | | |
| 35-39 | 1 | | 0.0 | 0.07 | | | 0.4 | |
| 40-44 | 2 | | 0.1 | 0.09 | | | 0.3 | |
| 45-49 | | 3 | | | 0.1 | 0.14 | | 0.2 |
| 50-54 | 5 | 2 | 0.2 | 0.19 | 0.1 | 0.07 | 0.2 | 0.1 |
| 55-59 | 10 | 6 | 0.5 | 0.36 | 0.3 | 0.29 | 0.2 | 0.2 |
| 60-64 | 9 | 3 | 0.5 | 0.31 | 0.2 | 0.11 | 0.1 | 0.1 |
| 65-69 | 17 | 10 | 1.0 | 0.31 | 0.6 | 0.32 | 0.2 | 0.1 |
| 70-74 | 30 | 14 | 2.0 | 0.47 | 0.8 | 0.36 | 0.3 | 0.2 |
| 75-79 | 36 | 20 | 3.0 | 0.58 | 1.3 | 0.59 | 0.3 | 0.2 |
| 80-84 | 26 | 17 | 3.6 | 0.43 | 1.6 | 0.35 | 0.2 | 0.2 |
| 85+ | 28 | 29 | 6.0 | 0.68 | 2.8 | 0.54 | 0.3 | 0.2 |
| Gesamt | 164 | 104 | | | | | 0.2 | 0.2 |
| Mortalität | | | | | | | | |
| Roh | | | 0.5 | 0.36 | 0.3 | 0.30 | | |
| WS | | | 0.2 | 0.27 | 0.1 | 0.20 | | |
| ES | | | 0.3 | 0.32 | 0.2 | 0.24 | | |
| BRD-S | | | 0.5 | 0.35 | 0.2 | 0.27 | | |
| PYLL-70 | | | | | | | | |
| je 100.000 | | | 1.4 | | 0.8 | | | |
| ES | | | 1.2 | | 0.6 | | | |
| AYLL-70 | | | 9.3 | | 9.4 | | | |

Tabelle 14a

Weitere Malignome bei Verstorbenen in den Jahren 1998–2020
MÄNNER

| Diagnose | Anzahl n | Anteil gesamt %↓ | Vorher | | Syn- chron ±30d | Syn- chron ±30d | Nach- her | Nach- her |
|--------------------------|-------------|------------------------|--------|-------|-----------------------|-----------------------|--------------|--------------|
| | | | n | ←% | n | ←% | n | ←% |
| C03–C06 Mundhöhle | 3 | 2.8 | | | | | 3 | 100.0 |
| C09–C10 Oropharynx | 2 | 1.9 | 1 | 50.0 | | | 1 | 50.0 |
| C15 Ösophagus | 5 | 4.7 | | | | | 5 | 100.0 |
| C16 Magen | 4 | 3.7 | 3 | 75.0 | | | 1 | 25.0 |
| C17 Dünndarm | 1 | 0.9 | | | | | 1 | 100.0 |
| C18 Kolon | 7 | 6.5 | 3 | 42.9 | | | 4 | 57.1 |
| C19–C20 Rektum | 4 | 3.7 | 2 | 50.0 | 2 | 50.0 | | |
| C22 Leber | 6 | 5.6 | 2 | 33.3 | 1 | 16.7 | 3 | 50.0 |
| C25 Pankreas | 4 | 3.7 | 1 | 25.0 | | | 3 | 75.0 |
| C32 Larynx | 1 | 0.9 | 1 | 100.0 | | | | |
| C33–C34 Lunge | 9 | 8.4 | 4 | 44.4 | 1 | 11.1 | 4 | 44.4 |
| C40–C41 Knochen | 1 | 0.9 | | | | | 1 | 100.0 |
| C43 Malign. Melanom | 4 | 3.7 | 2 | 50.0 | | | 2 | 50.0 |
| C44 Sonst.Ca Haut | 9 | 8.4 | 2 | 22.2 | 1 | 11.1 | 6 | 66.7 |
| C61 Prostata | 19 | 17.8 | 17 | 89.5 | | | 2 | 10.5 |
| C62 Hoden | 1 | 0.9 | 1 | 100.0 | | | | |
| C64 Niere | 4 | 3.7 | 4 | 100.0 | | | | |
| C65 Nierenbecken | 1 | 0.9 | 1 | 100.0 | | | | |
| C67 Harnblase | 3 | 2.8 | 2 | 66.7 | | | 1 | 33.3 |
| C73 Schilddrüse | 1 | 0.9 | 1 | 100.0 | | | | |
| C76–C79 Unbek.Primär-Ca | 2 | 1.9 | 1 | 50.0 | 1 | 50.0 | | |
| C82–C85 Non-Hodgkin-L. | 4 | 3.7 | 2 | 50.0 | | | 2 | 50.0 |
| C90 Plasmozytom | 2 | 1.9 | 2 | 100.0 | | | | |
| C91–C96 Leukämie | 10 | 9.3 | | | 2 | 20.0 | 8 | 80.0 |
| Weitere Malignome gesamt | 107 | 100.0 | 52 | 48.6 | 8 | 7.5 | 47 | 43.9 |

ICD-10 C44 (Sonstige bösartige Neubildungen der Haut) wird nicht systematisch erhoben und nicht als Ersttumor ausgewertet, sondern nur als weiterer Tumor ausgewiesen.

Tabelle 14b

Weitere Malignome bei Verstorbenen in den Jahren 1998–2020
FRAUEN

| Diagnose | Anzahl n | Anteil gesamt %↓ | Vorher | | Syn- chron ±30d | | Nach- her | |
|--------------------------|-------------|------------------------|--------|-------|-----------------------|-------|--------------|-------|
| | | | n | ←% | n | ←% | n | ←% |
| C09–C10 Oropharynx | 1 | 1.5 | | | | | 1 | 100.0 |
| C12–C13 Hypopharynx | 1 | 1.5 | 1 | 100.0 | | | | |
| C16 Magen | 1 | 1.5 | | | | | 1 | 100.0 |
| C18 Kolon | 1 | 1.5 | | | | | 1 | 100.0 |
| C19–C20 Rektum | 3 | 4.4 | 2 | 66.7 | 1 | 33.3 | | |
| C21 Anus/Analkanal | 1 | 1.5 | | | | | 1 | 100.0 |
| C23–C24 Galle | 2 | 2.9 | 2 | 100.0 | | | | |
| C25 Pankreas | 2 | 2.9 | | | 2 | 100.0 | | |
| C33–C34 Lunge | 4 | 5.9 | 1 | 25.0 | 1 | 25.0 | 2 | 50.0 |
| C43 Malign. Melanom | 1 | 1.5 | 1 | 100.0 | | | | |
| C44 Sonst.Ca Haut | 4 | 5.9 | 1 | 25.0 | | | 3 | 75.0 |
| C50 Mamma | 18 | 26.5 | 13 | 72.2 | 1 | 5.6 | 4 | 22.2 |
| C51 Vulva | 2 | 2.9 | 1 | 50.0 | | | 1 | 50.0 |
| C52 Vagina | 1 | 1.5 | 1 | 100.0 | | | | |
| C53 Cervix uteri | 3 | 4.4 | 2 | 66.7 | 1 | 33.3 | | |
| C54 Corpus uteri | 4 | 5.9 | 3 | 75.0 | | | 1 | 25.0 |
| C56 Ovar/Tube | 1 | 1.5 | | | | | 1 | 100.0 |
| C61 Prostata | 1 | 1.5 | 1 | 100.0 | | | | |
| C64 Niere | 1 | 1.5 | 1 | 100.0 | | | | |
| C67 Harnblase | 1 | 1.5 | 1 | 100.0 | | | | |
| C70–C72 ZNS | 2 | 2.9 | 1 | 50.0 | | | 1 | 50.0 |
| C82–C85 Non-Hodgkin-L. | 3 | 4.4 | 2 | 66.7 | | | 1 | 33.3 |
| C90 Plasmozytom | 1 | 1.5 | | | | | 1 | 100.0 |
| C91–C96 Leukämie | 9 | 13.2 | | | 1 | 11.1 | 8 | 88.9 |
| Weitere Malignome gesamt | 68 | 100.0 | 34 | 50.0 | 7 | 10.3 | 27 | 39.7 |

ICD-10 C44 (Sonstige bösartige Neubildungen der Haut) wird nicht systematisch erhoben und nicht als Ersttumor ausgewertet, sondern nur als weiterer Tumor ausgewiesen.

Tabelle 15

Altersspezifische Mortalität (tumorbed. Tod), Anteil an allen Krebserkrankungen für 2007-2020
(Nur Erstmaligome *)

| Alter bei Tod Jahre | Männer | | Frauen | | Männer | | Frauen | |
|---------------------|----------|----------|-------------------------------|-------------------------------|-------------------------------|-------------------------------|----------------|----------------|
| | Männer n | Frauen n | Alters-spez. Mortal. MI-Index | Alters-spez. Mortal. MI-Index | Alters-spez. Mortal. MI-Index | Alters-spez. Mortal. MI-Index | Anteil Krebs % | Anteil Krebs % |
| 0- 4 | | | | | | | | |
| 5- 9 | | | | | | | | |
| 10-14 | | | | | | | | |
| 15-19 | | | | | | | | |
| 20-24 | | | | | | | | |
| 25-29 | | | | | | | | |
| 30-34 | | | | | | | | |
| 35-39 | | | | | | | | |
| 40-44 | 2 | | 0.1 | 0.10 | | | 0.4 | |
| 45-49 | | 3 | | | 0.1 | 0.17 | | 0.2 |
| 50-54 | 4 | 1 | 0.2 | 0.17 | 0.0 | 0.04 | 0.2 | 0.0 |
| 55-59 | 8 | 6 | 0.4 | 0.33 | 0.3 | 0.46 | 0.2 | 0.2 |
| 60-64 | 9 | 2 | 0.5 | 0.43 | 0.1 | 0.09 | 0.2 | 0.0 |
| 65-69 | 13 | 8 | 0.8 | 0.32 | 0.4 | 0.31 | 0.2 | 0.1 |
| 70-74 | 26 | 9 | 1.7 | 0.63 | 0.5 | 0.33 | 0.3 | 0.1 |
| 75-79 | 24 | 14 | 2.0 | 0.65 | 0.9 | 0.61 | 0.3 | 0.2 |
| 80-84 | 16 | 9 | 2.2 | 0.41 | 0.8 | 0.30 | 0.2 | 0.1 |
| 85+ | 21 | 24 | 4.5 | 0.91 | 2.3 | 0.63 | 0.3 | 0.3 |
| Gesamt | 123 | 76 | | | | | 0.2 | 0.2 |
| Mortalität | | | | | | | | |
| Roh | | | 0.4 | 0.37 | 0.2 | 0.30 | | |
| WS | | | 0.2 | 0.26 | 0.1 | 0.19 | | |
| ES | | | 0.3 | 0.32 | 0.1 | 0.22 | | |
| BRD-S | | | 0.3 | 0.36 | 0.2 | 0.25 | | |
| PYLL-70 | | | | | | | | |
| je 100.000 | | | 1.1 | | 0.7 | | | |
| ES | | | 1.0 | | 0.6 | | | |
| AYLL-70 | | | 9.0 | | 9.8 | | | |

* Siehe vergleichbare Tabellen mit Mehrfachmalignomen.

Tabelle 16

Altersspezifische Mortalität (tumorbed. Tod), Anteil an allen Krebserkrankungen für 2007-2020

(Nur Einfachmalignome *)

| Alter bei Tod Jahre | Männer | | Frauen | | Männer | | Frauen | |
|------------------------|-------------|-------------|---|---|---|---|----------------------|----------------------|
| | Männer n | Frauen n | Alters- spez. Mortal. MI-Index | Alters- spez. Mortal. MI-Index | Alters- spez. Mortal. MI-Index | Alters- spez. Mortal. MI-Index | Anteil Krebs % | Anteil Krebs % |
| 0- 4 | | | | | | | | |
| 5- 9 | | | | | | | | |
| 10-14 | | | | | | | | |
| 15-19 | | | | | | | | |
| 20-24 | | | | | | | | |
| 25-29 | | | | | | | | |
| 30-34 | | | | | | | | |
| 35-39 | | | | | | | | |
| 40-44 | | | | | | | | |
| 45-49 | | 3 | | | 0.1 | 0.20 | | 0.2 |
| 50-54 | 3 | | 0.1 | 0.13 | | | 0.1 | |
| 55-59 | 7 | 4 | 0.3 | 0.32 | 0.2 | 0.36 | 0.2 | 0.1 |
| 60-64 | 6 | 2 | 0.3 | 0.35 | 0.1 | 0.10 | 0.1 | 0.1 |
| 65-69 | 12 | 6 | 0.7 | 0.35 | 0.3 | 0.24 | 0.2 | 0.1 |
| 70-74 | 18 | 5 | 1.2 | 0.50 | 0.3 | 0.19 | 0.2 | 0.1 |
| 75-79 | 19 | 11 | 1.6 | 0.53 | 0.7 | 0.61 | 0.2 | 0.2 |
| 80-84 | 14 | 7 | 1.9 | 0.38 | 0.7 | 0.29 | 0.2 | 0.1 |
| 85+ | 17 | 22 | 3.6 | 0.77 | 2.1 | 0.58 | 0.3 | 0.2 |
| Gesamt | 96 | 60 | | | | | 0.2 | 0.1 |
| Mortalität | | | | | | | | |
| Roh | | | 0.3 | 0.31 | 0.2 | 0.25 | | |
| WS | | | 0.1 | 0.22 | 0.1 | 0.15 | | |
| ES | | | 0.2 | 0.27 | 0.1 | 0.18 | | |
| BRD-S | | | 0.3 | 0.30 | 0.1 | 0.21 | | |
| PYLL-70 | | | | | | | | |
| je 100.000 | | | 0.8 | | 0.5 | | | |
| ES | | | 0.6 | | 0.4 | | | |
| AYLL-70 | | | 7.7 | | 9.8 | | | |

* Siehe vergleichbare Tabellen mit Mehrfachmalignomen.

ICD-10 C92.1, C92.2: Chronische myeloische Leukämie (CML)

Altersverteilung und altersspez. Mortalität 2007 - 2020 (Männer: 164, Frauen: 104)

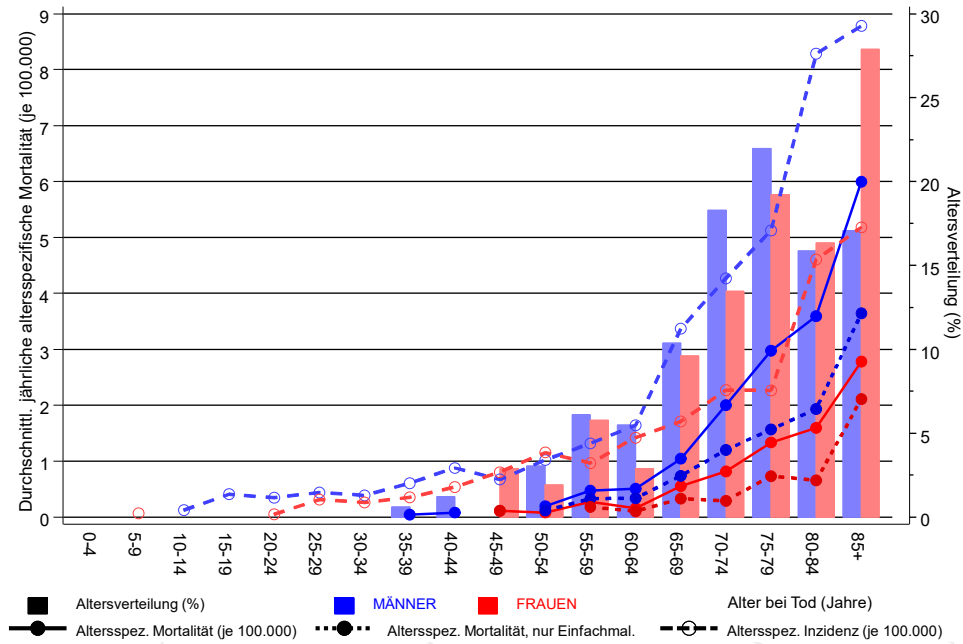
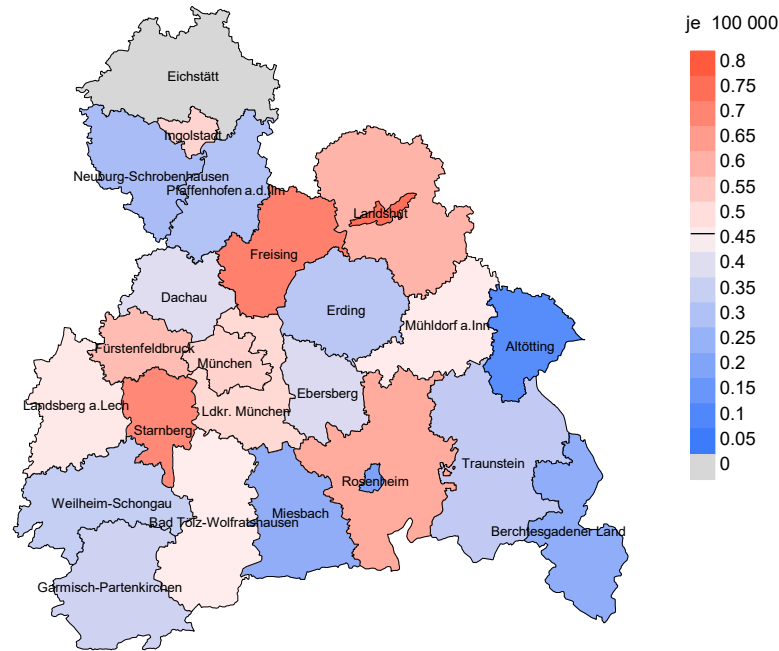


Abb. 17. Verteilung des Sterbealters (Säulen; Männer: Mittelwert=71,3 J., Median=73,7 J.; Frauen: Mittelwert=72,6 J., Median=76,3 J.) und altersspezifische Mortalität (alle Patienten: durchgezogene Linie, nur Patienten mit Einfachmalignomen: gepunktete Linie). Zum Vergleich ist die altersspezifische Inzidenz (gestrichelte Linie) eingezeichnet.

Zu beachten ist der Unterschied zwischen Alter bei Diagnose (Tab. 3) und dem Chron. myel. Leukämie-bedingten Tod (s. Tab. 10).

Durchschnittliche Mortalität (BRD 87-Standard) 2007 - 2020: Männer



Durchschnittliche Mortalität (BRD 87-Standard) 2007 - 2020: Frauen

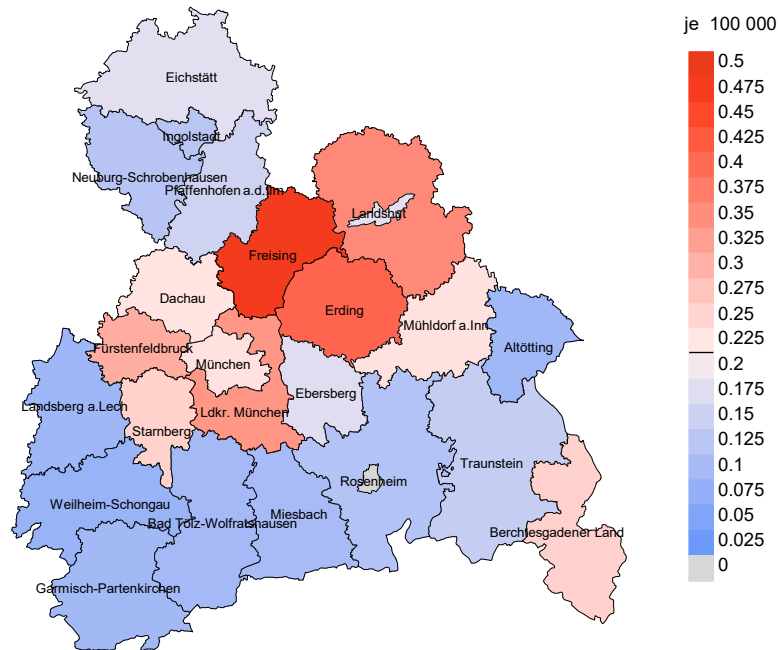
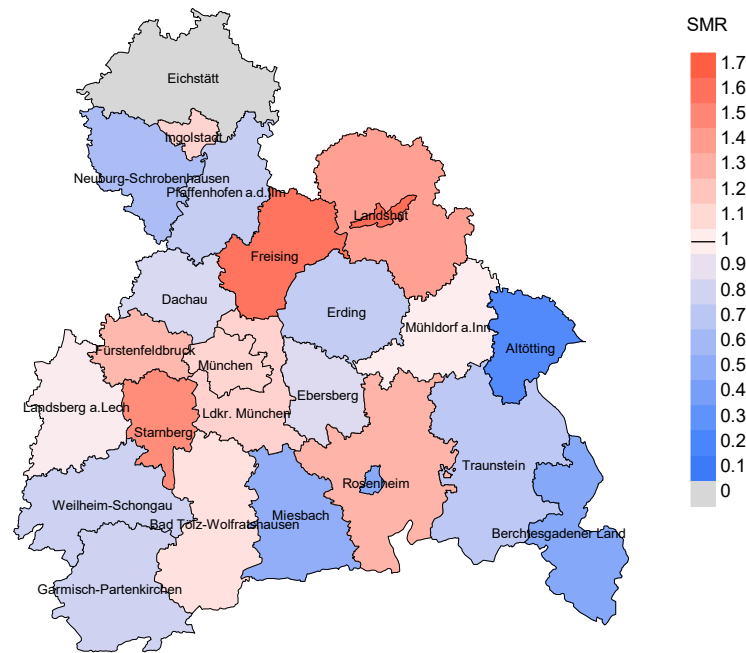


Abb. 18a. Kartierung der Mortalität (BRD-Standard) nach Landkreisen als Durchschnitt für die Diagnosejahrgänge 2007 bis 2020. Die rote bzw. blaue Farbe repräsentiert entsprechend ihrer Intensität höhere bzw. niedrigere Mortalitäten im Vergleich zum Mittel in der gesamten Region (Männer: 0,5/100 000 WS N=164, Frauen: 0,2/100 000 WS N=104), weiß.

Vorsicht bei der Interpretation! Im Landkreis Ebersberg als Beispiel mit 67 727 weiblichen Einwohnern (gemittelt) sind zwischen 2007 und 2020 insgesamt 2 Frauen mit Chron. myel. Leukämie verstorben. Hieraus errechnet sich eine durchschnittliche Mortalität (BRD-Standard) von 0.2/100 000. Unter Berücksichtigung möglicher Schwankungen kann die Mortalität in diesem Landkreis mit einer Wahrscheinlichkeit von 99% zwischen 0.0 und 0.9/100 000 liegen.

Standardisierte Mortalitätsratio (SMR) 2007 - 2020: Männer



Standardisierte Mortalitätsratio (SMR) 2007 - 2020: Frauen

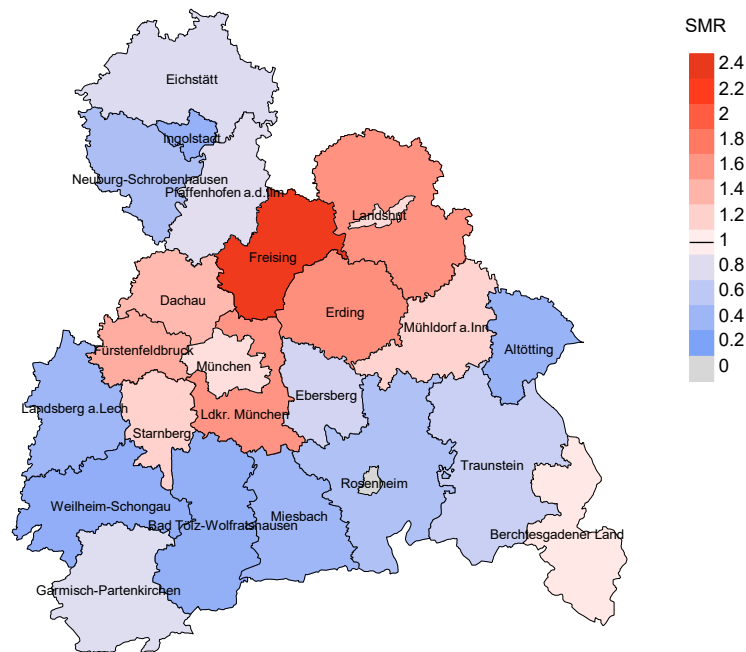


Abb. 18b. Kartierung der Standardisierten Mortalitätsratio (SMR, einschl. DCO-Fälle) nach Landkreisen als Durchschnitt für die Diagnosejahrgänge 2007 bis 2020. Die rote bzw. blaue Farbe repräsentiert entsprechend ihrer Intensität höhere bzw. niedrigere SMR-Werte im Vergleich zum Erwartungswert der gesamten Region von 1.0 (Männer: N=164, Frauen: N=104), weiß.

Vorsicht bei der Interpretation! Im Landkreis Ebersberg als Beispiel mit 67 153 weiblichen Einwohnern (gemittelt) sind zwischen 2007 und 2020 insgesamt 2 Frauen mit Chron. myel. Leukämie verstorben. Hieraus errechnet sich eine durchschnittliche standardisierte Mortalitätsratio (SMR) von 0.72. Unter Berücksichtigung möglicher Schwankungen kann der Wert in diesem Landkreis mit einer Wahrscheinlichkeit von 99% zwischen 0.04 und 3.35 liegen und gilt damit als statistisch unauffällig.

Statistische Erläuterungen

In allen Tabellen und Abbildungen ist auf die jeweilige Bezugsgröße zu achten. Bei der Inzidenz sind es Diagnosen einschließlich der DCO-Fälle (wo verfügbar), bei der Mortalität Patienten, Diagnosen und ausgewählte Krankheitsverläufe. In die Berechnungen gehen alle Krankheitsverläufe ein, bei denen Progressionen aufgetreten sind und/oder die Todesbescheinigung eine progrediente Krebserkrankung enthielt. Zusätzlich sind 3 Gruppen von Krankheitsverläufen zu unterscheiden:

1. Einschließlich aller Mehrfachmalignome

Die Kenngrößen zur Mortalität beschreiben den tumorabhängigen Tod, unabhängig von welchem Malignom. Die Sicht der Patienten, induzierte Zweitmalignome, die Problematik der Mehrfachmalignome der gleichen Krebserkrankung sprechen für die Einbeziehung.

2. Nur singuläre Erstmalignome (keine anderes Malignom vorher oder gleichzeitig bekannt)

Die Kenngrößen zur Mortalität beschreiben den tumorabhängigen Tod für Patienten, die keine Therapierestriktionen wegen einer weiteren Krebserkrankung haben. Diese Kenngrößen sind mit Studien vergleichbar, die in der Regel Zweitmalignome als Ausschlusskriterium behandeln.

3. Einfachmalignome (keine anderes Malignom vorher, gleichzeitig oder nachher bekannt)

Die Kenngrößen zur Mortalität beschreiben den tumorabhängigen Tod, der durch die Behandlung erreicht wurde. Gerade der Unterschied zu 1. und 2. verdeutlicht die Größenordnung des Zweitmalignomproblems.

Damit ergeben sich Unterschiede zur monokausalen amtlichen Mortalitätsstatistik. Zur Beurteilung der Spannweite werden zwei weitere Tabellen aufbereitet. Zum einen werden die Verteilungen der Zweitmalignome vor bzw. gleichzeitig oder nach der beschriebenen Krebserkrankung dargestellt, die eine alternative Todesursache sein können. Zum anderen werden die altersspezifischen Mortalitätsraten für alle Krankheitsverläufe ohne Zweitmalignome ausgewiesen.

Eine bisher wenig beachtete Kenngröße ist das **Sterbealter**, das die Qualität der Klassifikation als wahrscheinlich tumorbedingter Tod gut beurteilen lässt. Für die wahrscheinlich tumorunabhängigen Sterbefälle sollte sich das Sterbealter aus dem Alter bei Diagnosestellung und der Lebenserwartung ergeben, für die tumorabhängigen Sterbefälle aus dem Alter bei Diagnosestellung plus der mittleren Überlebenszeit bei tumorbedingtem Tod. Beim Vergleich verschiedener Tumoren zeigt sich dieser Zusammenhang, wenn die Ursachen für Krebserkrankungen und konkurrierende Todesursachen unabhängig sind (z.B. Brust und Darm vs. Kopf/Hals und Lunge).

Der Index aus Mortalität und Inzidenz (Mortalitäts-Inzidenz-Index, **MI-Index**) ist eine Kenngröße zur Beurteilung der Datenqualität. Für prognostisch ungünstige Erkrankungen ergeben sich vergleichbare Werte für alle Altersklassen, weil Zähler und Nenner weitgehend dieselben Fälle betreffen. Bei prognostisch günstigen Tumoren, steigender und fallender Inzidenz und altersspezifischen Prognoseunterschieden kann der Index stärker variieren. Zusätzlich sind die Konfidenzintervalle bei kleinen Fallzahlen zu beachten.

Die hier angedeutete Problematik unterstreicht die Bedeutung des relativen Überlebens zur Bewertung der Langzeitergebnisse.

Als Maßzahlen für die Belastung durch eine Krankheit lassen sich u.a. die Anzahl von potenziell verlorenen Lebensjahren einer Kohorte (**PYLL**, potential years of life lost, standardisiert je 100 000 der Population oder nach Europastandard) und der durchschnittliche Verlust an Lebensjahren pro Individuum (**AYLL**, average years of life lost) durch vorzeitigen Tod berechnen. Je nach Zielrichtung (Gesundheitsökonomie, Prävention, Versorgungsforschung) existieren unterschiedliche Methoden zur Generierung dieser Maßzahlen. In der vorliegenden Auswertung ist entsprechend den Vorgaben der OECD und der WHO als Limit für einen vorzeitigen Tod das Lebensalter von 70 Jahren definiert, wie durch die Abkürzungen PYLL-70 bzw. AYLL-70 verdeutlicht.

Abkürzungen

| | |
|----------|---|
| TRM | Tumorregister München |
| GEKID | Gesellschaft der epidemiologischen Krebsregister in Deutschland e.V. |
| SEER | Surveillance, Epidemiology, and End Results (USA) |
| DCO | Diagnose nur aus Todesbescheinigung bekannt (death certificate only) |
| BRD-S | BRD-Standard |
| ES | Europastandard (alt) |
| WS | Weltstandard |
| SIR | Standardisierte Inzidenzrate (standardized incidence ratio) |
| KI | Konfidenzintervall |
| EAR | Zusätzliches absolutes Risiko (excess absolute risk) = Vermehrte Anzahl von Krebsfällen (O - E) pro 10.000 Beobachtungsjahre |
| PYLL-70 | Verlorene Lebensjahre bis zum 70. Lebensjahr für davor Verstorbene |
| AYLL-70 | Pro Person verlorene Lebensjahre bis zum 70. Lebensjahr für davor Verstorbene |
| SMR | Standardisierte Mortalitätsrate (standardized mortality ratio) |
| MI-Index | Verhältnis Mortalität zu Inzidenz |

Empfohlene Zitierweise

Tumorregister München. ICD-10 C92.1, C92.2: Chron. myel. Leukämie - Inzidenz und Mortalität [Internet]. 2021 [aktualisiert 20.12.2021]. Abrufbar von: <https://www.tumorregister-muenchen.de/facts/base/bC9212G-ICD-10-C92.1-C92.2-Chron.-myel.-Leukaemie-Inzidenz-und-Mortalitaet.pdf>

Autorenrechte

Der Zugang zu den vom Tumorregister München im offenen Internet bereitgestellten Inhalten ist weltweit verfügbar und kostenfrei. Die Dokumente dürfen unter Benennung der Urheberschaft frei heruntergeladen, genutzt, kopiert, gedruckt oder verteilt werden.

Haftungsausschluss

Das Tumorregister München übernimmt keinerlei Gewähr für die Aktualität, Korrektheit, Vollständigkeit oder Qualität der im Internet bereitgestellten Inhalte.